

# STUDENTBAROMETERN HT 2013

Studie- och arbetsmiljö

Peter Sigrén



HÖGSKOLAN I BORÅS  
VETENSKAP FÖR PROFESION



FÖRELIGGANDE RAPPORT är nummer 2014:1 i rapportserien *Rapporter och publikationer från Högskolan i Borås*. Syftet med rapportserien är dels att redovisa resultat från pågående och avslutade projekt samt att publicera inlägg i en pågående diskussion kring tillämpade metoder och att utveckla idéer inom ramen för högskolans uppdrag.

Högskolan i Borås

Besöksadress: Allégatan 1, 501 90 Borås

e-post: [peter.sigren@hb.se](mailto:peter.sigren@hb.se)

*Grafisk form*

PETER SIGRÉN

*Omslagsbild*

TEXTILE FASHION CENTER

ANNA SIGGE, FRILANDSKOMPANIET.SE

*Tryck*

RESPONSTRYCK, BORÅS 2014

NR 2014:1

ISSN:1400-0253

DIGITAL VERSION: [HTTP://HDL.HANDLE.NET/2320/12726](http://hdl.handle.net/2320/12726)

## I RAPPORTSERIEN

### RAPPORTER OCH PUBLIKATIONER FRÅN HÖGSKOLAN I BORÅS

- 2003:1 Alonzo, Y., & Holmqvist, H. (2003). *Högskolan i Borås regionala betydelse – ur ett näringslivsperspektiv*. Högskolan i Borås. Rapporten och publikationer från Högskolan i Borås.
- 2005:1 Nilsson, K. S. (2005). *At the Core. Undervisning och lärande vid ett amerikanskt liberal arts college sett ur svenskt utbildningsperspektiv*. Högskolan i Borås. Rapporten och publikationer från Högskolan i Borås.
- 2007:1 Löf, S. (2007). *Costa Rica januari 2007 – en resa för att undersöka möjligheter till samarbete*. Högskolan i Borås. Rapporten och publikationer från Högskolan i Borås.
- 2007:2 Högberg, I., & Holmeros Skoglund, K. (2007). *Studentsupport vid Högskolan i Borås. Orsaker till ofullständiga studieresultat bland förstaårsstudenter – kan vi göra något åt detta?* Högskolan i Borås. Rapporten och publikationer från Högskolan i Borås.
- 2014:1 Sigrén, P. (2014). *Studentbarometern HT 2013. Studie- och arbetsmiljö*. Högskolan i Borås. Rapporten och publikationer från Högskolan i Borås.

# RAPPORTER OCH PUBLIKATIONER FRÅN HÖGSKOLAN I BORÅS

---

INNEHÅLL | *Rapport nr 2014:1*

## STUDENTBAROMETERN HT 2013

<b>SAMMANFATTNING</b>	<b>7</b>
TILLFÖRLITLIGA RESULTAT	7
<i>Kvalitetsindex</i>	8
<i>Nyckeltal</i>	10
<i>Renommé</i>	11
<i>Framtidsvisioner</i>	11
<i>Hållbar utveckling</i>	12
<i>Lika villkor</i>	13
<i>Studenthälsan</i>	14
<i>Biblioteket</i>	15
<b>1 INLEDNING</b>	<b>17</b>
RAPPORTENS DISPOSITION	19
SYFTE	20
GENOMFÖRANDE	20
<i>Frågeformuläret</i>	20
<i>Metod för databearbetning</i>	21
<i>Variansanalys</i>	22
<i>Nöjdhetsindex NSI</i>	23
<i>Population och urvalsprocess</i>	23
<i>Svarsfrekvens och bortfallsanalys</i>	24
<b>2 FEM VIKTIGA OMRÅDEN</b>	<b>27</b>
INLEDNING	27
2.1 HÅLLBAR UTVECKLING	27
<i>Hållbar utveckling i utbildningen</i>	29
<i>Upplevs begreppet hållbar utveckling som viktigt för studenterna?</i>	30

2.2	LIKA VILLKOR	31
	<i>Inledning</i>	31
	<i>Diskriminering</i>	32
	<i>Trakasserier</i>	32
	<i>Sexuella trakasserier</i>	33
	<i>Mobbning</i>	33
	<i>Stödfunktion</i>	34
2.3	STUDENTHÄLSAN	35
	<i>Inledning</i>	35
	<i>Hälsoparametrar</i>	36
	<i>Stress</i>	37
2.4	BIBLIOTEKET	38
	<i>Inledning</i>	38
	<i>Nöjdhet</i>	39
	<i>Undervisning i informationssökning</i>	41
2.5	STUDENTKÅREN	41
	<i>Inledning</i>	41
	<i>Medlemskap och engagemang</i>	41
	<i>Informationsflöde</i>	42
	<i>Studentkårsarrangemang</i>	42
<b>3</b>	<b>MOTIV TILL STUDIER</b>	<b>43</b>
	INLEDNING	43
	<i>Motiv till vald utbildning</i>	43
	VIKTIGA NYCKELTAL	47
	<i>Renommé</i>	47
	<i>Högskolans regionala betydelse</i>	47
	<i>Studietakt</i>	47
	<i>Nyborjare vid lärosätet?</i>	48
	<i>Tidigare studier vid universitet/högskola</i>	48
	<i>Arbetar under studietiden</i>	49
	<i>Framtidsvisioner</i>	50

<b>4 VÄRDERINGAR AV UTBILDNINGEN</b>	<b>51</b>
INLEDNING	51
<i>Studie- och arbetsmiljö</i>	51
<i>Var studerar studenterna helst?</i>	54
<i>Kravnivå på utbildningen</i>	54
<i>Studietid per vecka</i>	56
GENERISKA KOMPETENSER	57
<b>5 STUDIEKLIMAT</b>	<b>59</b>
INLEDNING	59
<i>Pedagogiskt innehåll</i>	59
<i>Kursadministration</i>	61
<i>Bemötande vid kritiska synpunkter på utbildningen</i>	63
<i>Att kunna påverka utbildningen</i>	64
<b>6 SAMARBETSKLIMAT</b>	<b>65</b>
INLEDNING	65
<i>Samarbetet mellan studenter och lärare/administrativ personal</i>	66
<i>Samarbete - övergripande</i>	68
<b>7 AVSLUTANDE KOMMENTARER</b>	<b>69</b>
INLEDNING	69
<i>Studentbarometrar som kvalitetssäkringsinstrument</i>	69
<i>Lika villkor</i>	71
<i>Hållbar utveckling</i>	72
<i>Biblioteksverksamhet</i>	72
<i>Avslutning</i>	72
<b>REFERENSER</b>	<b>73</b>
<b>BILAGA I</b>	<b>77</b>
NYCKELTAL	77
<i>Faktorer, index samt kvalitets-/nöjdhetsindex</i>	77
<b>BILAGA II</b>	<b>81</b>
FRÅGEFORMULÄRET	81



## **SAMMANFATTNING**

Enkäten bjöds ut den 22 november 2013 till 2 018 studenter. Fyra påminnelser utfördes under perioden 2 december till och med den 27 december. Enkäten stängdes den 7 januari 2014. Enkäten har bjudits ut såväl på svenska som på engelska.

I 2013 års studie har endast inkluderats studenter som studerar på campus (N = 5 460) inkluderat internationella studenter (N = 168).<sup>1</sup>

Urvalsprocessen bestod av ett systematiskt urval, genom två stratifieringsvariabler.<sup>2</sup> Samtliga respondenter har haft samma inklusionssannolikhet.

Används ett mått på nöjdhet, beräknat på indexerade faktorer och effektmått, kan det påvisas en kvalitetsförbättring (HB totalt). Mått över ett s.k. nöjdhetsindex (maximalt NSI = 100) är 2013 års NSI 75,5 mot 75,2 för 2012, se tabell 1.

## **TILLFÖRLITLIGA RESULTAT**

Resultaten som berör kvaliteten inom utbildningen utgår ifrån en statistisk bearbetning av enkätsvaren där explorativ faktoranalys (EFA) har valts som metod. EFAn genererar ett antal dimensioner som summerar en stor del av studentbarometerns frågeställningar. Totalt har 96 frågeställningar utmynnat i femton faktorer och fyra index (som inte härstammar genom EFA).

Kvalitetsmättet på nöjdhet (NSI) består av 13 enskilda index (68 frågeställningar) som mäter nöjdhet inom en rad områden och måttet får anses hålla en hög validitet och hög intern konsistens (se tabell 1.1 bilaga 1). Tio av dessa tretton index härstammar (extraherats) från explorativ faktoranalys. De återstående tre har indexerats efter att en reliabilitetsanalys genomförts.

I den slutgiltiga analysen (se tabell 1) skapas åtta kvalitetsindex som till sist indexerats till ett slutgiltigt kvalitets-/nöjdhetsindex som då benämns som

---

<sup>1</sup> Frågeformuläret är konstruerat på så sätt att det är svårt att besvara för distansstudenter, därav exkludering av distansstudenter.

<sup>2</sup> Med två stratifieringsvariabler avses att den totala populationen har delats upp i två strata (institution och kön). Sammanlagt konstrueras tolv strata utifrån kombinationer av de två stratifieringsvariablerna.

NSI. Ser vi till enskilda institutioner kan det påvisas förbättringar för tre av HBs sex institutioner, jämfört med 2012 års studentbarometer. Resultaten visar på att Textilhögskolan har lärosätets mest nöjda studenter HT 2013 (tabell 2).

Ytterligare 94 frågeställningar har ställts som berör andra viktiga områden som t.ex. Hållbar utveckling, Lika villkor, biblioteksverksamhet, studenthälsan, för att nämna några. Fyra frågeställningar där studenterna kunde skriva egna svar fanns inom området Lika villkor. Dessa redovisas ej i föreliggande rapport utan har överlämnats till högskolans samordnare för Lika villkor som då utför egna analyser (140 inlägg har skrivits).

## Kvalitetsindex

TABELL 1 REDOVISAR MEDELVÄRDET PÅ RESPEKTIVE INDEX. 2013 VS 2012 ÅRS STUDENTBAROMETER. AVSER HÖGSKOLAN TOTALT. 4-GRADIG INTERVALLSKALA. ANDEL I MEDELVÄRDE, EFFEKT OCH NÖJDHETSINDEX (NSI).

INDEX	2013	2012	EFFEKT
<b>MOTIV FÖR ATT STUDERA</b>			
ARBETSRELATERADE MOTIV	3,34	3,33	+ 0,01
VISSTE INTE RIKTIGT VAD JAG SKULLE GÖRA	1,57	1,55	+ 0,02
INTRESSE FÖR ÄMNET	3,11	3,11	0,00
BORÅS LÅG I NÄRREGIONEN	2,20	2,38	- 0,18
FORTSÄTTA STUDIER	1,85	1,87	- 0,02
<b>VISIONER</b>			
FRAMTIDSVISIONER	3,54	3,48	+ 0,06
<b>KVALITETSINDEX</b>			
<b>STUDIEKLIMAT</b>			
STUDIE- OCH ARBETSMILJÖ	3,05	3,04	+ 0,01
<b>KRAVNIVÅ</b>			
KRAVNIVÅ PÅ UTBILDNINGEN	3,28	3,21	+ 0,07
<b>ANALYTISKT TÄNKANDE</b>			
GENERISKA KOMPETENSER	3,04	2,97	+ 0,07
<b>PEDAGOGIK</b>			
PEDAGOGISKT INNEHÅLL	3,07	3,04	+ 0,03
<b>ADMINISTRATION</b>			
KURSADMINISTRATION	3,05	3,10	- 0,05
<b>ATT KUNNA VARA KRITISK</b>			
BEMÖTANDE VID KRITIK FRÅN STUDENTER	3,12	2,97	+ 0,15
<b>INFLYTANDE</b>			
ATT KUNNA PÅVERKA UTBILDNINGEN	2,26	2,44	- 0,18
<b>SAMARBETSKLIMAT</b>			
SAMARBETE MED PERSONAL OCH STUDENTER	3,02	3,07	- 0,05
<b>NSI</b>	<b>75,5</b>	<b>75,2</b>	<b>+ 0,3</b>

TABELL 2 REDOVISAR MEDELVÄRDET FÖR INSTITUTIONER OCH HÖGSKOLAN TOTALT PÅ RESPEKTIVE INDEX. AVSER 2013 ÅRS STUDENTBAROMETER. 4-GRADIG INTERVALLSKALA. ANDEL I MEDELVÄRDE OCH NSI.

Markerade fält med blått indikerar ett högre medelvärde än för HB totalt.

INDEX	BHS	HIT	IH	PED	THS	VHB	M
<b>MOTIV FÖR ATT STUDERA</b>							<b>HB TOTALT</b>
GENERELLA MOTIV	2,18	2,45	2,44	2,44	2,53	2,31	2,37
<b>VISIONER</b>							
FRAMTIDSVISIONER	3,30	3,54	3,41	3,62	3,50	3,62	3,54
<b>KVALITETSINDEX</b>							
<b>STUDIEKLIMAT</b>							
STUDIE- OCH ARBETSMILJÖ	3,07	2,98	2,96	3,05	3,28	3,00	3,05
<b>KRAVNIVÅ</b>							
UPPLEVD KRAVNIVÅ PÅ UTBILDNINGEN	3,34	3,24	3,08	3,35	3,19	3,46	3,28
<b>ANALYTISKT TÄNKANDE</b>							
GENERISKA KOMPETENSER	3,08	3,10	2,86	3,14	3,21	2,86	3,04
<b>PEDAGOGIK</b>							
PEDAGOGISKT INNEHÅLL	3,09	2,95	2,82	3,13	3,18	3,16	3,07
<b>KURSADMINISTRATION</b>							
KURSADMINISTRATION	3,26	3,08	2,84	3,11	2,96	3,40	3,11
<b>ATT KUNNA VARA KRITISK</b>							
BEMÖTANDE VID KRITIK FRÅN STUDENTER	3,21	3,09	2,91	3,12	3,02	3,27	3,12
<b>INFLYTANDE</b>							
ATT KUNNA PÅVERKA UTBILDNINGEN	2,32	2,23	2,15	2,28	2,39	2,23	2,26
<b>SAMARBETSKLIMAT</b>							
SAMARBETSKLIMAT	3,03	2,97	2,81	3,05	3,15	3,06	3,03
<b>M - TOTALT</b>	<b>3,07</b>	<b>2,97</b>	<b>2,83</b>	<b>3,05</b>	<b>3,10</b>	<b>3,07</b>	<b>3,02</b>
<b>TOTALT KVALITETSINDEX</b>							<b>NSI HB TOTALT</b>
NSI - 2013	76,7	74,3	70,9	76,3	77,5	76,9	75,5
NSI - 2012	77,3	72,7	72,6	77,3	73,1	76,5	75,2
<b>NSI 2013 VS 2012 (EFFEKT)</b>	<b>-0,6</b>	<b>+1,6</b>	<b>-1,7</b>	<b>-1,0</b>	<b>+4,4</b>	<b>+0,4</b>	<b>+0,3</b>

## Nyckeltal

TABELL 3 VID VILKEN INSTITUTION STUDERAR DU HUVUDSAKLIGEN?  
ANDEL I PROCENT.

ITEMS	PROCENT
BHS	5,7
HIT	17,6
IH	13,9
PED	15,8
THS	16,7
VHB	19,9

TABELL 4 LÄSER DU PÅ...  
ANDEL I PROCENT.

ITEMS	PROCENT
PROGRAM	81,9
FRISTÅENDE KURSER	12,1
PROGRAM OCH FRISTÅENDE KURSER	2,3

TABELL 5 LÄSER DU PÅ...  
ANDEL I PROCENT.

ITEMS	PROCENT
HEL FART	81,0
HALV FART	8,0
ANNAN STUDIETAKT	11,0

TABELL 6 VAR STUDERAR DU HUVUDSAKLIGEN?  
ANDEL I PROCENT.

ITEMS	PROCENT
PÅ HÖGSKOLAN (CAMPUS)	85,4
BÅDE CAMPUS OCH DISTANS	14,6

## Renommé

Varumärket Högskolan i Borås har ett fortsatt gott renommé. Tidigare studier har visat på att studenter är positivt inställda till sitt lärosäte, när de väl har påbörjat sina högskolestudier och så även på Högskolan i Borås. Ett medelvärde om 3,4 (en svag minskning men 0,1 jämfört med 2012 års studie) på en 4-gradig intervallskala visar på att studenterna har ett starkt förtroende för högskolan. Högskolans studenter är fortsatt nöjda med att ”plugga” i Borås.

## Framtidsvisioner

Studenterna anger höga värden för framtidsvisioner.

TABELL 7 TABELLEN REDOVISAR STUDENTERS VISIONER OM FRAMTIDEN.

4-gradig intervallskala med alternativen: stämmer helt och hållet (4); stämmer delvis (3); stämmer inte särskilt bra (2); stämmer inte alls (1). Medelvärde, och effekt.

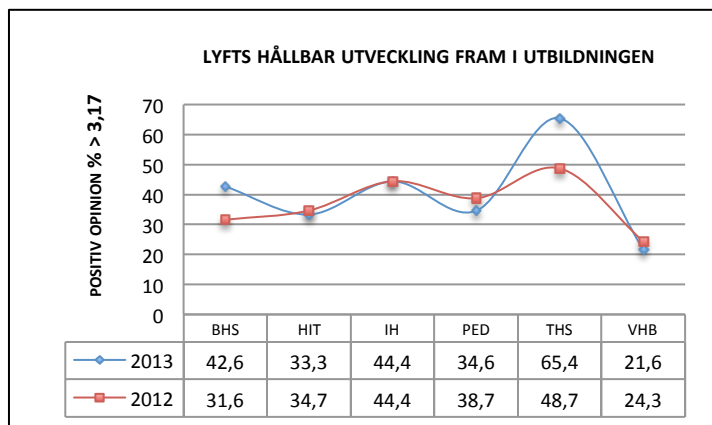
ITEMS <small>ALPHA 0,766</small>	2013	2012	EFFEKT
EFTER AVSLUTADE STUDIER KOMMER JAG ATT ARBETA INOM DET YRKESOMRÅDE JAG UTBILDATS FÖR	3,56	3,51	+ 0,05
MIN UTBILDNING GER EN BRA GRUND FÖR MITT KOMMANDE YRKESLIV	3,53	3,53	0,00
MIN KOMPETENS KOMMER ATT VARA EFTERFRÅGAD PÅ ARBETSMARKNADEN	3,51	3,40	+ 0,11
<b>M - INDEX</b>	<b>3,54</b>	<b>3,48</b>	<b>+ 0,06</b>

## Hållbar utveckling

Resultaten visar på att studenter upplever det som viktigt att perspektivet hållbar utveckling lyfts fram i utbildning och forskning vid Högskolan i Borås. Institutionen Textilhögskolan visar höga resultat på frågeställningen knuten mot att perspektivet hållbar utveckling lyfts fram i utbildningen.

TABELL 8 HUR VIKTIGT ANSER DU ATT DET ÄR ATT PERSPEKTIVET HÅLLBAR UTVECKLING LYFTS FRAM I UTBILDNING OCH FORSKNING VID HÖGSKOLAN I BORÅS? ANDEL I PROCENT. N = 1 046. M = 3,17. SD = 0,82. (MAXIMALT MEDELVÄRDET ÄR 4.0).

SVARSALTERNATIV	PROCENT
INTE VIKTIG ALLS	4,7
MINDRE VIKTIG	12,2
GANSKA VIKTIG	44,1
MYCKET VIKTIG	39,0



FIGUR 1 VISAR POSITIV OPINION (TABELL 2.3) NÄR KRITERIET ÄR ETT MEDELVÄRDE > 3,17.

## Lika villkor

2013 års studie visar, generellt sett, på en minskning av upplevd diskriminering och trakasserier. Tabellerna nedan visar ett par exempel på förbättring.

TABELL 9 FRÅGESTÄLLNING: HAR DU UNDER DIN STUDIETID BLIVIT DISKRIMINERAD AV FÖLJANDE? INOM PARENTES – 2012 ÅRS RESULTAT.

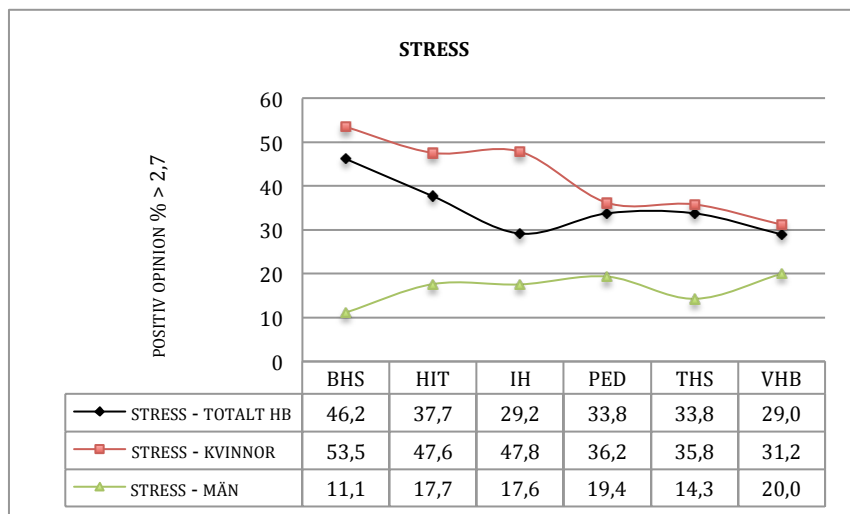
ITEMS	KVINNOR	MÄN
KÖNSTILLHÖRIGHET	7 (10)	3 (6)
KÖNSIDENTITET ELLER KÖNSUTTRYCK	1 (-)	2 (-)
ETNISK TILLHÖRIGHET	13 (13)	8 (6)
RELIGION ELLER ANNAN TROSUPPFATTNING	4 (5)	0 (5)
FUNKTIONSHINDER	6 (6)	0 (1)
SEXUELL LÄGGNING	0 (2)	0 (1)
ÅLDER	19 (22)	6 (7)
<b>TOTALT</b>	<b>50 (60)</b>	<b>19 (26)</b>

TABELL 10 FRÅGESTÄLLNING: HAR DU UNDER DIN STUDIETID BLIVIT UTSATT FÖR SEXUELLA TRAKASSERIER? INOM PARENTES – 2012 ÅRS RESULTAT.

ITEMS	KVINNOR	MÄN
JA, VID NÅGOT ENSTAKA TILLFÄLLE	3 (3)	3 (6)
JA, VID FLERA TILLFÄLLEN	0 (1)	0 (0)
<b>TOTALT</b>	<b>3 (4)</b>	<b>3 (6)</b>

## Studenthälsan

Studenthälsan är, för andra gången, inkluderad i studentbarometern. Resultaten är intressanta och bör diskuteras vidare. Stressfaktorn är relativt hög för HBs kvinnliga studenter. En tredjedel av studenterna vid lärosätet upplever stress (mätt över ett medelvärde på 2,7 på en fyrgradig svarsskala). En fyra på skalan innebär mycket stressad. En statistik säkerställd skillnad kan påvisas mellan kvinnor och män. Kvinnor upplever en högre grad av stress.



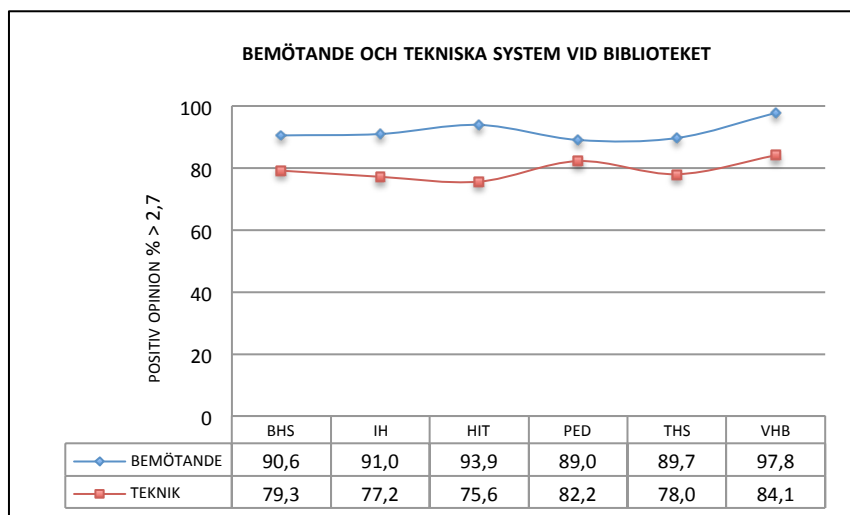
FIGUR 2 VISAR POSITIV OPINION FÖR INDEX ”STRESS” NÄR KRITERIET ÄR ETT MEDELVÄRDE > 2,7. ANDEL I PROCENT.

## Biblioteket

Biblioteket är, för första gången, inkluderad i studentbarometern. En hög grad av nöjdhet uppmäts för en del utvalda funktioner vid biblioteket. Studenterna är mycket nöjda med det bemötande och den hjälp de erhåller i bibliotekets informationspunkt.

Mäter vi ett nöjdhetsindex (NSI) hamnar index för bemötande på ett NSI på 84<sup>3</sup> som då kan anses ligga på nivån excellent.

Faktorn som benämns som teknik visar på ett NSI om 74,8 som då ligger på nivån väl godkänt.



FIGUR 3 VISAR POSITIV OPINION FÖR DIMENSIONERNA "BEMÖTANDE OCH TEKNISKA SYSTEM" NÄR KRITERIET ÄR ETT MEDELVÄRDE > 2,7.

<sup>3</sup> Maximalt NSI = 100.



# 1 INLEDNING

---

Högskolan i Borås (HB) utför årligen en övergripande studentbarometer som då avser studenter som är registrerade på ett program vid höstterminens start. Föreliggande studie är nummer fyra i ett longitudinellt utvärderingsprojekt (kvalitetsmätningar) som startade våren 2010. Inom projektet finns även, så kallade, alumn/etableringsrapporter (Boråsakademiker) som pågår parallellt och med lika frekvens. Denna föreliggande studentbarometer (HT 2013) bjöds ut under november 2013 till januari 2014.

En studentbarometer är inte någon vetenskaplig undersökning i den bemärkelsen att den kan jämföras med forskning men samtidigt finns anspråk på att nå generaliserbara resultat som kan jämföras över tid. Denna föreliggande studie kan ses som en handlingsinriktad studie som har till syfte att förankra och dokumentera resultat i en utbildningsverksamhet.

För att kunna nå fram till generaliserbara resultat har analysmodellen (Exploratory Factor Analysis; EFA) används som metodval. Det kan tilläggas att Högskoleverket (HSV)<sup>4</sup> använde sig av EFA när deras ”studentspeglar” genomfördes 2002 och 2007 (Högskoleverket, 2002, 2007).

Genom EFAn har data extraherats så att grupperingar av enskilda frågeställningar kunnat urskiljas som då gemensamt belyser olika dimensioner av kvalitativt innehåll inom utbildningen, som bl.a. berör studenternas studie- och arbetsmiljö. Metoden ger, generellt, ett säkrare dataunderlag än resultatet av enskilda frågeställningar. Högskolan i Borås har fångat upp, på ett ungefär, de dimensioner som HSV redovisade vid sina två student-speglar.

Högskoleverket valde att redovisa sina resultat på en normerad skala med ett s.k. ”normerat medelvärde” (100) samt konfidensintervall (95 procent) medan Högskolan i Borås använder sig av s.k. positiv opinion. I samtliga studentbarometrar vid Högskolan i Borås, som utförts, har som utgångspunkt institutionerna hållits konstanta mot faktorerna (indexerade) och

---

<sup>4</sup> Den 31 december 2012 lades de tre myndigheterna Högskoleverket, Internationella programkontoret och Verket för högskoleservice ner. Verksamheten flyttas den 1 januari 2013 till två nya myndigheter: Universitetskanslersämbetet (UK-ämbetet) och Universitets- och högskolerådet. I föreliggande rapport sker hänvisning till den före detta myndigheten, Högskoleverket.

redovisats genom grafer (positiv opinion) och i tabellform. Det blir därigenom en mer nyanserad bild, genom sist nämnda redovisningsmetod, och samtidigt ett något mer lättolkat material. Tillförlitligheten är dock densamma för båda dessa redovisningsmetoder. Det är mer ett ställningstagande, av utredaren, att valet föll på nämnda metod. I bedömning vid analysen av den s.k. *positiv opinion* tillåts det att vara, om så önskas, något strängare.

HSVs analysmetod vände sig mer mot en akademisk verksamhet medan vårt material vänder sig mot såväl en akademisk verksamhet som mot studenter och samhället i övrigt. I denna föreliggande rapport saknas ett renodlat metodavsnitt och hänvisning sker till 2011 års studentbarometer (Sigrén, 2012c:153ff).<sup>5</sup> En kort introduktion kring analysmetoden EFA finns dock med i föreliggande rapport.

Inom ramen för 2013 års studentbarometer har en ny dimension tillförts undersökningen (biblioteket) samt att avsnittet om ”diskriminering” omarbetats och getts ett nytt namn ”Lika villkor”.

#### **Dimensioner som mäts är:**

- hållbar utveckling
- lika villkor
- studenthälsan
- biblioteket
- studentkåren
- motiv till att studera

#### **Kvalitetsindex som mäts är:**

- studieklimat (studie- och arbetsmiljö)
- kravnivå på utbildningen
- generiska kompetenser
- pedagogiskt innehåll
- kursadministration
- bemötandet vid kritik från studenter
- att kunna påverka utbildningen
- samarbetsklimat

---

<sup>5</sup> Elektronisk publikation: <http://hdl.handle.net/2320/10349>

## Referensgrupp

Referensgruppen<sup>6</sup> har kontinuerligt diskuterat och utfört smärre förändringar i webbformuläret samt diskuterat preliminära resultat. Frågeformuläret innehåller cirka 60 frågeställningar<sup>7</sup> där 18 av dessa är av större eller mindre karaktär, då i form av s.k. frågematriser (från fyra till sexton items) med en gemensam intervallskala. Den typ av frågematris som används innebär att det kan utföras faktoranalyser som då underlättar en korrekt indexering av items (frågeställningar).

## Institutioner

Högskolan i Borås har sex institutioner och i löpande text används förkortningar för respektive institution. Institutionen för biblioteks- och informationsvetenskap, BHS; institutionen Handels- och IT-högskolan, HIT; institutionen Ingenjörshögskolan, IH; institutionen för pedagogik, PED; Textilhögskolan, THS samt institutionen för vårdvetenskap.

## RAPPORTENS DISPOSITION

Rapporten inleds med en redogörelse av syftet med studien och på vilka grunder urvalet skett, frågeformulärets konstruktion, svarsfrekvens, bortfallsanalys, samt formen för hur resultaten presenteras. Därefter följer ett antal kapitel som redovisar resultaten i sin helhet. Den avslutande diskussionen omfattar dels utfallet av resultaten, dels hur resultaten för tidigare studier har återkopplats till verksamheten samt idéer om hur årets resultat skall kunna implementeras i organisationen.

Bilaga I nyckeltal för faktorer och index

Bilaga II frekvenstabeller för frågeformuläret (webbenkäten)<sup>8</sup>

Institutionsrapporter <http://hdl.handle.net/2320/12726>

---

<sup>6</sup> Referensgruppen består av studentkårens ordförande; Anders Stenström, verksamhetscontroller; Martin Hellström, prorektor samt utredare Peter Sigrén.

<sup>7</sup> Totalt ställs cirka 170 enskilda frågeställningar (variabler).

<sup>8</sup> Det bör påpekas att i själva rapporten har resultaten (enskilda items i frågebatterier) rangordnats från högsta till lägsta medelvärde medan bilaga II redovisar frågorna som dessa var placerade i formuläret.

## SYFTE

Syftet med lärosätets studentbarometrar är att belysa kvalitetsaspekter inom grundutbildningen med fokus mot studenternas studie- och arbetsmiljö. Resultaten skall kunna jämföras över tid och ligga till grund för kvalitativa förbättringsåtgärder.

## GENOMFÖRANDE

Enkäten bjöds ut den 22 november 2013 till 2 018 studenter. Fyra påminnelser utfördes under perioden 2 december till och med den 27 december. Enkäten stängdes den 7 januari 2014. Enkäten har bjudits ut såväl på svenska som på engelska.

Enkäten var webbaserad och genom att se till tidigares studier som utförts, i avseende på webbaserade enkäter, framgår det att svarsfrekvenser tenderar att bli lägre än vid mer traditionella enkäter med brevutskick (Andrews, Nonnecke, & Preece, 2003; Witmer, Colman, & Katzman, 1999).

Ett spörsmål i denna typ av enkätstudier (webbaserade) är naturligtvis hur svarsfrekvensen ser ut? Mått som reliabilitet och validitet är även viktiga aspekter att syna närmare. Standardavvikelse<sup>9</sup> redovisas genomgående, för 2013 års studie och är måttet på hur mycket en viss given datamängd avviker från ett givet medelvärde.

## Frågeformuläret

Vid frågeformulärets konstruktion, våren 2010, lades relativt mycket tid på att ta fram ett fullgott enkätunderlag. Syftet var att formuläret skulle användas till longitudinella studier. Ett av flera mål med dessa longitudinella studier är att kunna fånga upp vilka fenomen som gör att högskolan lyckats så väl med att utbilda studenter som dels trivs under sin studietid på lärosätet samt blir attraktiva på arbetsmarknaden. Ett annat mål är naturligtvis att utveckla högskolans utbildningar mot samtidens krav på kvalitativt innehåll bl.a. genom förbättringsåtgärder utifrån redovisade re-

---

<sup>9</sup> Ofta är "data" normalfördelad mot ett värde (X), t.ex. ett medelvärde. Enligt "normalfördelningskurvans principer", så innebär det att ca 68 procent av värdena ligger inom en standardavvikelse från X, 95 procent inom två  $\sigma$  och 99.7 procent inom tre  $\sigma$  (Djurfeldt, Larsson, & Stjärnhagen, 2003:70).

sultat, se t.ex. (Högskoleverket, 2009). Det har under åren skett små justeringar i formuläret för att höja validiteten i undersökningen. Faktoranalysen fångar upp dessa förändringar på korrekt sätt.

Formulärets frågematriser (batterier) innehåller, med något undantag, fyra svarsalternativ och på ett av dessa ”batterier” även svarsalternativet ”ingen uppfattning”. En del forskare väljer att rangordna denna typ av svar som ett neutralt värde, alltså på mitten av skalan. Respondenten bör dock vara medveten om en sådan rangordning, när ett svar skall avges, och så har ej skett; därav kategorisering som ett ”missing value”. På två mindre frågematriser fanns fem svarsalternativ.

Enskilda frågeställningar, som har en intervallskala, analyseras med hjälp av deskriptiv statistisk analys och redovisas i antal och/eller procentsatser. Procent redovisas som valid procentsats om inte något annat anges. Vid den statistiska bearbetningen ges svarsalternativen ett värde från 1 (låg grad) till 4 *alternativt* 5 (hög grad).

### **Metod för databearbetning**

Vid frågematriser, där en intervallskala ligger som grund för mätningen, används explorativ faktoranalys som analysmetod (EFA). En faktoranalys är ett sätt att kombinera variabler och samtidigt reducera antalet variabler för att synliggöra bakomliggande förhållanden. Teorin bakom faktoranalys är väl beprövad t.ex. genom C. Spearman's, (Spearman, 1904) och L. L. Thurstone's (Thurstone, 1933), klassiska studier. Thurstone utvecklade en teori om att gruppfaktorer på ett säkrare sätt kunde mäta underliggande fenomen till skillnad från Spearman's teori där en enskild faktor påstods kunna mäta en enskild dimension.

De krav som ställs för att kunna genomföra explorativ faktoranalys är uppfyllda. Att EFA används som metod har sitt ursprung i att ”vi” antar att frågematriserna fångar upp de efterfrågade dimensionerna. Bortfall av enskilda svar är sparsamt förekommande och har vid faktoranalyserna ersatts med imputering av medelvärdet för hela urvalet. Förfarandet underskattar marginellt variationen i en enskild variabel men påverkar erfarenhetsmässigt inte faktorstrukturen nämnvärt.

När sedan en indexering, av faktorer, sker erhålls resultat där jämförelser kan utföras mellan institutioner som då bygger på vetenskapligt beprövade metoder och modeller. Ett annat syfte med att använda sig av EFA, som metodval, är att resultaten, från dessa longitudinella studier, på sikt skall kunna hanteras mer vetenskapligt.

Nästa steg, i en bearbetning av resultaten, är att utföra (dock inte i föreliggande studie) konfirmatorisk faktoranalys (CFA) där ansatsen är att pröva den faktorstruktur som erhållits – specifikt för att säkerställa validiteten i materialet. Om det t.ex. visat sig vid EFAn att vissa frågeställningar, i en eller fler frågematriser, mäter samma grundläggande förmåga eller egenskap kan det med CFA testas i hur hög grad detta verkligen stämmer, se t.ex. (Barmark, 2009; Gustavsson, 2009; Elazar J. Pedhazur & Kerlinger, 1982; Elasar J. Pedhazur & Pedhazur Schmelkin, 1991:631-694).

Skillnaden mellan explorativ och konfirmatorisk faktoranalys är att i den sist nämnda specificerar vi en modellstruktur i förväg och testar dess lämplighet för ett visst givet datamaterial (Elasar J. Pedhazur & Pedhazur Schmelkin, 1991:631). EFAn i sin tur extraherar strukturer i empirin i form av faktorer som identifierats som lämpliga för att visa på fenomen (i föreliggande studie benämns dessa som index). Genom att applicera CFAn som en ”submodell” i den mer generella metoden Structural Equation Modelling (SEM) kan antaganden om validiteten, i föreliggande och föregående studier, ytterligare förstärkas/bekräftas (Gustavsson, 2009:269-321; Elasar J. Pedhazur & Pedhazur Schmelkin, 1991:695-740). Det går dock inte att bortse ifrån att faktorer och index är empiriska konstruktioner och resultat är, som alltid, tolkningsbara beroende på tolkarens referensramar.

### **Variansanalys**

Variansanalys (ANOVA – *Analysis of Variance*) är en samling statistiska metoder för hypotesprövning. ANOVA kan användas för att undersöka skillnader i variansen mellan två eller fler populationer. I föreliggande studie undersöks såväl diskrepans mellan kvinnor och män, på index som mäter kvalitet, som diskrepans mellan institutioner rörande kvalitativt innehåll i utbildningen. Denna diskrepans säkerställs således statistiskt genom variansanalys.

*Programvaror för analys, bearbetning etc. har varit:*

- statistisk analys; SPSS Statistics, version 21.0
- konstruktion av det webbaserade frågeformuläret; SurveyMonkey
- enkätinsamling; SurveyMonkey

Referenslitteratur vid analysen har varit: (Bryman & Cramer, 2011; Djurfeldt & Barmark, 2009; Djurfeldt et al., 2003; Loehlin, 2004; Elasar J. Pedhazur & Pedhazur Schmelkin, 1991; Wilson, 2005).

## Nöjdhetsindex NSI

Kvalitet är begrepp som kan vara svårt att definiera. Det skulle t.ex. kunna avse värdet av egenskaper som objekt, subjekt eller aktiviteter har (det inre värdet av t.ex. en utbildningsverksamhet). I föreliggande studie, och även i de tre föregående studierna som genomförts, har 13 enskilda index som mäter kvaliteten i utbildningen inom en rad olika områden indexerats till ett slutgiltigt s.k. NSI index. Mäter då detta index kvaliteten inom utbildningsverksamhet? Svaret får bli att genomarbetade och väl framtagna kvalitetsmått tillsammans med vetenskapligt beprövade metoder och modeller ger slutligen ett resultat som ligger relativt nära ”en sanning”.

Det är en lång statistisk arbetsprocess att kunna generera ett sådant kvalitetsindex. 68 enskilda frågeställningar har till sist blivit, efter att ha *manglats* i statistisk databearbetning ett otal gånger, ett slutgiltigt index som då får indikera kvaliteten i utbildningen och bör således anses hålla en hög validitet. Det är statistiskt säkerställt att det finns diskrepanser mellan två av institutionerna och de övriga fyra rörande utbildningskvaliteter ( $p < 0,05$ ). Det är även statistiskt säkerställt en diskrepans mellan dessa två institutioner ( $p < 0,05$ ). Vad denna diskrepans beror på är en frågeställning som bör utredas ytterligare?

Utifrån faktoranalysens utfall kan även begrepp som validitet och intern konsistens (jmf engelskans internal consistency) analyseras. Samtliga faktorer som ingår i kvalitetsmätningen (NSI) har ett högt chronbach's alpha som då indikerar på en god intern konsistens.

## Population och urvalsprocess

Urvalsprocessen består av ett systematiskt urval som innebär att alla individer skall ha likadan inklusionssannolikhet. Respondenterna är dragna med ett intervall enligt formeln  $K=N/n$ . K representerar urvalets intervall, se t.ex. (Djurfeldt et al., 2003:105ff).

I 2013 års studie har endast inkluderats studenter som studerar på campus ( $N = 5\,460$ ) inkluderat internationella studenter ( $N = 168$ ). Frågeformuläret är konstruerat på så sätt att formuläret är svårt att besvara för distansstudenter därav exkludering av distansstudenter.

Urvalet ( $n$ ) bestämdes till 1 850 (35 procent av 5 292) samt samtliga internationella studenter (168).  $K$  bestämdes till tre som innebar att var tredje student valdes ut. Startpunkten valdes slumpmässigt till fem. Fördelar med denna urvalsprocess är att den är enkel, billig och objektiv. Tolv

strata har skapats utifrån två stratifieringsvariabler (institution och kön) samt ett stratum för de internationella studenterna (inget urval utfördes inom gruppen). Underlaget utgick ifrån registrerade studenter (på ett program alt. en kurs) hösten 2013, i högskolans studentadministrativa system LADOK.

Fördelningar och urval för respektive institution framgår av tabellen nedan.

TABELL 1.1 URVAL – INSTITUTION. ANDEL I ANTAL OCH PROCENT.

INSTITUTION	REG. STUDENTER	URVAL TOTALT N	KVINNOR		MÄN	
			N	%	N	%
BHS	239	83	57	69	26	31
HIT	839	293	153	52	140	48
IH	892	312	112	36	200	64
PED	1 354	474	390	82	84	18
THS	675	236	190	81	46	19
VHB	1 293	452	375	83	77	17
INTERNATIONELLA	168	168	117	70	51	30
<b>TOTALT</b>	<b>5 460</b>	<b>2 018</b>	<b>1 394</b>	<b>69</b>	<b>624</b>	<b>31</b>

### *Kvinnlig dominans vid lärosätet*

En förklaring till den kvinnliga dominansen vid lärosätet är:

att högskolans utbildningsutbud i hög grad vänder sig mot en yrkesutövning inom kvinnodominerade sektorer men den höga andelen kvinnliga studenter speglar även en nationell och internationell trend inom högre utbildning. (Högskolan i Borås, 2011:22)<sup>10</sup>

### **Svarsfrekvens och bortfallsanalys**

40 e-postreturer samt tio avregistreringar (studenter kunde avregistrera sig från enkäten via en länk i mailet). Återstår 1 968 möjliga respondentsvar ( $1\ 850 + 168 - 40 - 10 = 1\ 968$ )

1 074 respondentsvar varav 28 studenter inte har besvarat någon frågeställning utan bara klickat på enkätlänken (exkluderas från databasen). Återstår 1 046 svar varav en del av dessa inte besvarat hela enkäten. Tabell 1.2, som då avser svarsfrekvenser, skiljer sig mot  $n = 1074$ . Orsaken till

<sup>10</sup> se även (Billner, 2009; Högskoleverket, 2008; 2011:11ff; SCB, 2011, 2012).

detta är att frågeställningen *vid vilken institution läser du vid* är placerad en bit in i frågeformuläret och en del studenter har då redan stängt ner enkäten.

846 studenter har besvarat enkäten i sin helhet medan 200 besvarat delar av densamma. Enkäten är uppbyggd på så sätt att prioriterade områden ligger först i enkäten därav analyseras samtliga 1 046 enkätsvar. Prioriterade områden är t.ex. *Hållbar utveckling* och *Lika villkor*.

Om vi enbart ser till fullständigt ifyllda enkäter är svarsfrekvensen 43 procent. Tidigare studentbarometrar har haft en något lägre svarsfrekvens dock har dessa studentbarometrar inkluderat distansstudenter. Denna kategori av studenter har haft en tendens att inte besvara enkäten eller i vart fall avslutat enkäten tidigt. Detta har troligen berott på att det är svårt att besvara på frågeställningar som avser campusrelaterade fenomen.

TABELL 1.2 SVARSFREKVENNS MED AVSEENDE PÅ INSTITUTION OCH KÖN.  
ANDEL I ANTAL OCH PROCENT. N = 954.

SVARSFREKVENSER							
INSTITUTION	URVAL			KVINNOR		MÄN	
	N	N	%	N	%	N	%
BHS	83	54	65	43	80	11	20
HIT	293	168	57	107	64	61	36
IH	312	133	43	52	39	81	61
PED	474	246	52	213	87	33	13
THS	236	159	67	142	89	17	11
VHB	452	190	42	153	81	37	19
VET EJ		4		2		2	
<b>TOTALT</b>	<b>2 018</b>	<b>954</b>	<b>47</b>	<b>712</b>	<b>74,5</b>	<b>242</b>	<b>25,5</b>
INTERNATIONELLA	168 <sup>11</sup>	47 <sup>12</sup>	30	35	74,5	12	25,5

<sup>11</sup> Inkluderade i 2 018.

<sup>12</sup> Inkluderade i 954.

Det finns även en dold faktor som är svårare att ha kontroll över – nämligen studenter som tidigt ”hoppas av” sina studier. Dessa studenter finns (av olika anledningar) fortfarande registrerade i LADOK.<sup>13</sup> Med dessa antaganden blir svarsfrekvensen något högre. Svarsfrekvensen får ändå anses som relativt bra, vad gäller webbaserade enkäter, se t.ex. (Hansson, 2006).

Fördelningen mellan kvinnor och män är: 74,5 procent kvinnor respektive 25,5 procent män. Svarsfrekvensen för institutioner och kön framgår av tabell nedan. Svarsfrekvensen är högst bland yngre studenterna (35 procent). Delas populationen i yngre (26 år eller yngre) och äldre (27 år eller äldre) är fördelningen relativt jämn; 51 respektive 49 procent.

TABELL 1.3 SVARSFREKVENNS PER INSTITUTION OCH ÅLDERSKATEGORIER. ANDEL I PROCENT (INOM INSTITUTIONER – SAMT HB TOTALT). N = 954.

ÅLDER	BHS	HIT	IH	PED	THS	VHB	HB TOTALT	KVINNOR	MÄN
18-23 ÅR	24	49	45	30	52	13	35	74	26
24-26 ÅR	26	21	20	7	29	12	17	70	30
27-37 ÅR	31	26	27	28	17	22	25	66	34
38 ÅR OCH ÄLDRE	19	5	8	35	2	54	24	87	13

<sup>13</sup> Högskolans studentadministrativa system.

## 2 FEM VIKTIGA OMRÅDEN

---

### INLEDNING

Förestående kapitel består av redovisning för följande fem områden:

- Hållbar utveckling
- Lika villkor
- Biblioteksverksamhet
- Studenthälsan
- Studentkåren vid Högskolan i Borås

### 2.1 HÅLLBAR UTVECKLING

Enligt den kommission som leddes av Gro Harlem Brundtland 1987, är hållbar utveckling "en utveckling som tillfredsställer dagens behov utan att äventyra kommande generationers möjligheter att tillfredsställa sina behov". De tre dimensionerna av hållbar utveckling – den ekonomiska, sociala och miljömässiga – ska samstämmigt och ömsesidigt stödja varandra. Vid FN:s toppmöte om hållbar utveckling i Johannesburg 2002 erkändes begreppet hållbar utveckling som en överordnad princip för FN:s arbete.

(Regeringskansliet, 2012).

Tre frågeställningar ställdes rörande begreppen hållbar utveckling samt miljöledningssystem och redovisas nedan. De enskilda frågeställningarna hålls konstant mot respektive institution och därigenom kan diskrepanser, på ett tydligare sätt, urskiljas mellan lärosätets sex institutioner.

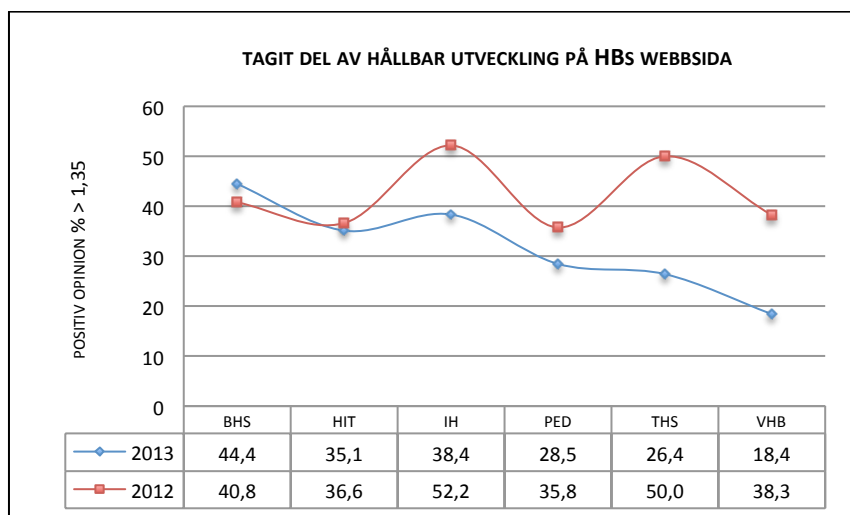
På frågeställningen *Vet du att Högskolan i Borås är ett av åtta universitet och högskolor (i Sverige) som är miljöcertifierade?* svarar 44 procent ja.

Medelvärdet (positiv opinion) som figurerna redovisas mot, avser medelvärdet för den totala populationen (normerat medelvärde).

Vad som visas (i graferna) är hur respektive populations (institutioners) "träffbild ser ut" över ett givet medelvärde (se ovan). Då framgår skillnader mellan institutioner på ett tydligt sätt.

TABELL 2.1.1 HAR DU TAGIT DEL AV INFORMATION OM HÅLLBAR UTVECKLING OCH MILJÖLEDNINGSSYSTEM PÅ HÖGSKOLANS HEMSIDA FÖR HÅLLBAR UTVECKLING? ANDEL I PROCENT. N = 1 046. M = 1,35. SD = 0,58. (MAXIMALT MEDELVÄRDET ÄR 3.0).

SVARSALTERNATIV	PROCENT
JA	5,6
TILL VISS DEL	24,0
NEJ	70,4

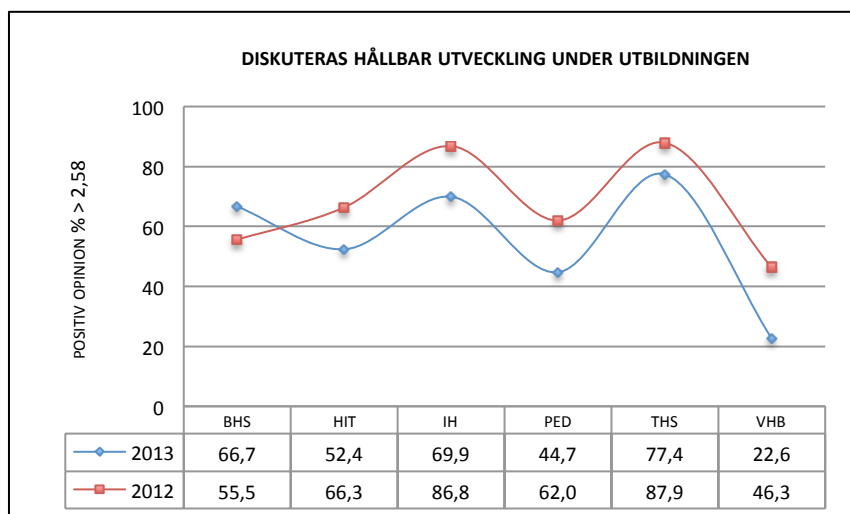


FIGUR 2.1.1 VISAR POSITIV OPINION (TABELL 2.1.1) NÄR KRITERIET ÄR ETT MEDELVÄRDE > 1,35.

## Hållbar utveckling i utbildningen

TABELL 2.1.2 HAR DU I DIN UTBILDNING FÅTT TILLFÄLLE ATT I KURS/KURSER DISKUTERA KRING BEGREPPET HÅLLBAR UTVECKLING? ANDEL I PROCENT. N = 1 046. M = 2,58. SD = 1,37. (MAXIMALT MEDELVÄRDET ÄR 5.0).

SVARSALTERNATIV	PROCENT
INTE ALLS	33,1
I MYCKET LITEN UTSTRÄCKNING	15,4
I GANSKA LITEN UTSTRÄCKNING	19,8
I GANSKA STOR UTSTRÄCKNING	23,5
I MYCKET STOR UTSTRÄCKNING	8,2

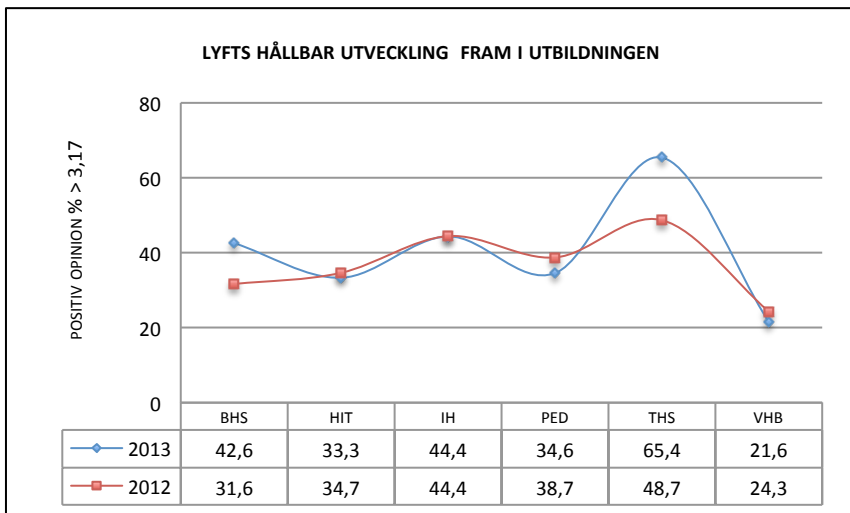


FIGUR 2.1.2 VISAR POSITIV OPINION (TABELL 2.1.2) NÄR KRITERIET ÄR ETT MEDELVÄRDE > 2,58.

## Upplevs begreppet hållbar utveckling som viktigt för studenterna?

TABELL 2.1.3 HUR VIKTIGT ANSER DU ATT DET ÄR ATT PERSPEKTIVET HÅLLBAR UTVECKLING LYFTS FRAM I UTBILDNING OCH FORSKNING VID HÖGSKOLAN I BORÅS? ANDEL I PROCENT. N = 1 046. M = 3,17. SD = 0,82. (MAXIMALT MEDELVÄRDET ÄR 4.0).

SVARSALTERNATIV	PROCENT
INTE VIKTIG ALLS	4,7
MINDRE VIKTIG	12,2
GANSKA VIKTIG	44,1
MYCKET VIKTIG	39,0



FIGUR 2.1.3 VISAR POSITIV OPINION (TABELL 2.1.3) NÄR KRITERIET ÄR ETT MEDELVÄRDE > 3,17.

### Kommentar:

Det framgår genom figur 2.1.1 – 2.1.2 att tendensen är att resultaten, generellt sett, är något lägre för 2013 års studentbarometer jämfört mot 2012 års undersökning. Det kan vara på så sätt att begreppet hållbar utveckling inte tydliggörs ordentligt via högskolans webbingångar (t.ex. [www.hb.se/student](http://www.hb.se/student)) och därför har låga resultat.

## 2.2 LIKA VILLKOR

### Inledning

#### *Diskrimineringslagen*

Diskrimineringslagen (SFS, 2008:657) trädde i kraft 2009-01-01. Denna lag har till ändamål att motverka diskriminering och trakasserier och på andra sätt främja lika rättigheter och möjligheter oavsett kön, könsöverskridande identitet eller uttryck, etnisk tillhörighet, religion eller annan trosuppfattning, funktionshinder, sexuell läggning eller ålder.

#### *Direkt diskriminering*

Direkt diskriminering kan sammanfattas som att lika fall behandlas olika. Det innebär att en enskild student missgynnas genom att behandlas sämre än hur någon annan behandlas, har behandlats eller skulle ha behandlats i en jämförbar situation, om missgynnandet har samband med någon av diskrimineringsgrunderna kön, könsöverskridande identitet eller uttryck, etnisk tillhörighet, religion eller annan trosuppfattning, funktionshinder, sexuell läggning eller ålder.

#### *Indirekt diskriminering*

Indirekt diskriminering innebär att en enskild student missgynnas genom tillämpning av bestämmelser, kriterier eller förfaringssätt som framstår som neutrala men som i praktiken särskilt missgynnar personer av ett visst kön, könsöverskridande identitet eller uttryck, etnisk tillhörighet, religion eller annan trosuppfattning, sexuell läggning, ålder eller funktionshinder.

#### *Trakasserier*

Med trakasserier avses ett uppträdande som kränker någons värdighet och som har samband med någon av diskrimineringsgrunderna. Exempel på trakasserier kan vara stötande och förlöjligande kommentarer och skämt, eller andra uppträdande som av den enskilde uppfattas som kränkande. Det är den enskildes uppfattning som är avgörande för i vad mån ett uppträdande är att uppfattas som kränkande.

#### *Sexuella trakasserier*

Med sexuella trakasserier avses ovälkommet uppträdande av sexuell natur som kränker arbetstagarens eller studentens integritet i arbetet och i studerna.

## Diskriminering

20 procent bättre resultat jämfört med 2012 års studentbarometer rörande diskriminering räknat på totalen.

TABELL 2.2.1 FRÅGESTÄLLNING: HAR DU UNDER DIN STUDIETID BLIVIT DISKRIMINERAD AV FÖLJANDE?

Två svarsalternativ: ja; nej. Tabellen avser svar ja. Flervalsfråga. Andel i antal. N = 951. Inom parentes – 2012 års resultat.

ITEMS	KVINNOR	MÄN
KÖNSTILLHÖRIGHET	7 (10)	3 (6)
KÖNSIDENTITET ELLER KÖNSUTTRYCK	1 (-)	2 (-)
ETNISK TILLHÖRIGHET	13 (13)	8 (6)
RELIGION ELLER ANNAN TROSUPPFATTNING	4 (5)	0 (5)
FUNKTIONSHINDER	6 (6)	0 (1)
SEXUELL LÄGGNING	0 (2)	0 (1)
ÅLDER	19 (22)	6 (7)
<b>TOTALT</b>	<b>50 (60)</b>	<b>19 (26)</b>

## Trakasserier

TABELL 2.2.2 FRÅGESTÄLLNING: HAR DU UNDER DIN STUDIETID UPPLEVT DIG TRAKASSERAD AV FÖLJANDE?

Tabellen avser svar ja, vid flera tillfällen och (ja, vid något enstaka tillfällen). Flervalsfråga. Andel i antal. N = 948.

*Ny frågeställning i 2013 års studentbarometer.*

ITEMS	KVINNOR	MÄN
KÖNSTILLHÖRIGHET	4 (11)	0 (2)
KÖNSIDENTITET ELLER KÖNSUTTRYCK	1 (0)	0 (0)
ETNISK TILLHÖRIGHET	6 (11)	1 (4)
RELIGION ELLER ANNAN TROSUPPFATTNING	2 (4)	0 (1)
FUNKTIONSHINDER	4 (1)	0 (0)
SEXUELL LÄGGNING	0 (2)	0 (0)
ÅLDER	7 (16)	1 (3)
<b>TOTALT</b>	<b>23 (46)</b>	<b>2 (9)</b>

Om du svarade ja på föregående fråga. Är det personal och/eller studenter som du blivit trakasserad av? svarar studenterna att det är personal i 48 procent och andra studenter i 64 procent av fallen (flervalsfråga).

### Sexuella trakasserier

40 procent bättre resultat jämfört med 2012 års studentbarometer rörande sexuella trakasserier.

TABELL 2.2.3 FRÅGESTÄLLNING: HAR DU UNDER DIN STUDIETID BLIVIT UTSATT FÖR SEXUELLA TRAKASSERIER? INOM PARENTES – 2012 ÅRS RESULTAT. ANDEL I ANTAL. N = 945.

ITEMS	KVINNOR	MÄN
JA, VID NÅGOT ENSTAKA TILLFÄLLE	3 (3)	3 (6)
JA, VID FLERA TILLFÄLLEN	0 (1)	0 (0)
<b>TOTALT</b>	<b>3 (4)</b>	<b>3 (6)</b>

Är det personal och/eller studenter som du blivit trakasserad av? svarar studenterna att det är personal i 29 procent och andra studenter i 71 procent av fallen (flervalsfråga).

### Mobbning

TABELL 2.2.4 FRÅGESTÄLLNING: HAR DU UPPLEVT DIG KRÄNKT ELLER UTSATT FÖR MOBBNING UNDER DIN STUDIETID OCH SOM INTE HAR ATT GÖRA MED NÅGON AV FÖREGÅENDE DISKRIMINERINGSGRUNDER SOM DU NYSS SVARAT PÅ? ANDEL I ANTAL. N = 952.  
*NY FRÅGESTÄLLNING I 2013 ÅRS STUDENTBAROMETER.*

ITEMS	KVINNOR	MÄN
JA, VID NÅGOT ENSTAKA TILLFÄLLE	41	9
JA, VID FLERA TILLFÄLLEN	13	3
<b>TOTALT</b>	<b>54</b>	<b>12</b>

Är det personal och/eller studenter som du blivit kränkt och/eller mobbad av? svarar studenterna att det är personal i 34 procent och andra studenter i 71 procent av fallen (flervalsfråga).

## Högskolans webbsida om lika villkor

TABELL 2.2.5 FRÅGESTÄLLNING: HAR DU TAGIT DEL AV INFORMATIONEN OM LIKA VILLKOR PÅ HÖGSKOLANS HEMSIDA? ANDEL I PROCENT. N = 917.  
NY FRÅGESTÄLLNING I 2013 ÅRS STUDENTBAROMETER.

ITEMS	PROCENT
JA	4
TILL VISS DEL	16
NEJ	80
<b>TOTALT</b>	<b>100</b>

## Stödfunktion

Frågeställningen rörande: om studenter känner till vart de skall vända sig, när behov uppstår inom nedan nämnda områden, visar att det inte är helt klarlagt var de kan få hjälp. En förbättring kan påvisas mellan 2013 och 2012 års studie.

TABELL 2.2.6 FRÅGESTÄLLNING: KÄNNER DU TILL...

Fyra svarsalternativ: Andel i procent. N = 986.  
Inom parentes – 2012 års resultat.

ITEMS	JA, ABSOLUT	JA, KANSKE	TVEKSAM	NEJ
VEM ELLER VILKA SOM FÖRETRÄDER DIG SOM STUDENTREPRESENTANT	19 (13)	22 (14)	21 (22)	36 (53)
VEM PÅ HÖGSKOLAN DU VÄNDER DIG TILL OM DU FÅR PROBLEM SOM RÖR DIN STUDIEMILÖ	24 (16)	31 (28)	21 (24)	24 (32)
HUR DU KOMMER I KONTAKT MED STUDENTKÅREN	52 (37)	24 (31)	8 (13)	16 (19)
VART DU SKALL VÄNDA DIG FÖR ATT FÅ DET STÖD OM DU BEHÖVER DET	32 (22)	30 (36)	20 (19)	18 (23)
ATT STUDENTHÄLSAN FINNS PÅ HÖGSKOLAN (NY VARIABEL 2013)	60	75	8	17

## 2.3 STUDENTHÄLSAN

### Inledning

Resultaten som följer nedan visar på att kvinnor känner en högre grad av stress (gäller för samtliga institutioner).

I allmänhet upplevs ”hälsoläget” som bra (självskattning av studenterna). Ett medelvärde på 3,78 för kvinnor och 3,89 för män (5-gradig skala där 5 motsvarar *mycket god*).

TABELL 2.3.1 SVARFREKVENNS PER INSTITUTION OCH ÅLDERSKATEGORIER.  
ANDEL I PROCENT (INOM INSTITUTIONER – SAMT HB TOTALT).

ÅLDER	BHS	HIT	IH	PED	THS	VHB	HB TOTALT	KVINNOR	MÄN
18-23 ÅR	24	49	45	30	52	13	35	74	26
24-26 ÅR	26	21	20	7	29	12	17	70	30
27-37 ÅR	31	26	27	28	17	22	25	66	34
38 ÅR OCH ÄLDRE	19	5	8	35	2	54	24	87	13

TABELL 2.3.2 ÄR DU... ANDEL I PROCENT.

ITEMS	JA
ENSAMSTÄENDE	47
GIFT	35
SAMBO	45
SÄRBO	16
ANNAN FORM AV FÖRHÅLLANDE	11

TABELL 2.3.3 STUDIEMEDEL SAMT ARBETE UNDER STUDIETIDEN.  
N = 954 (CSN) SAMT N = 954 (ARBETAR).

ITEMS	PROCENT
CSN	72,0
ARBETAR	59,1

## Hälsoparametrar

TABELL 2.3.4 FRÅGESTÄLLNING: HAR DU...

4-gradig skala med alternativen: väldigt ofta (4); ofta (3); sällan (2); aldrig (1). Medelvärde och standardavvikelse. N = 870.

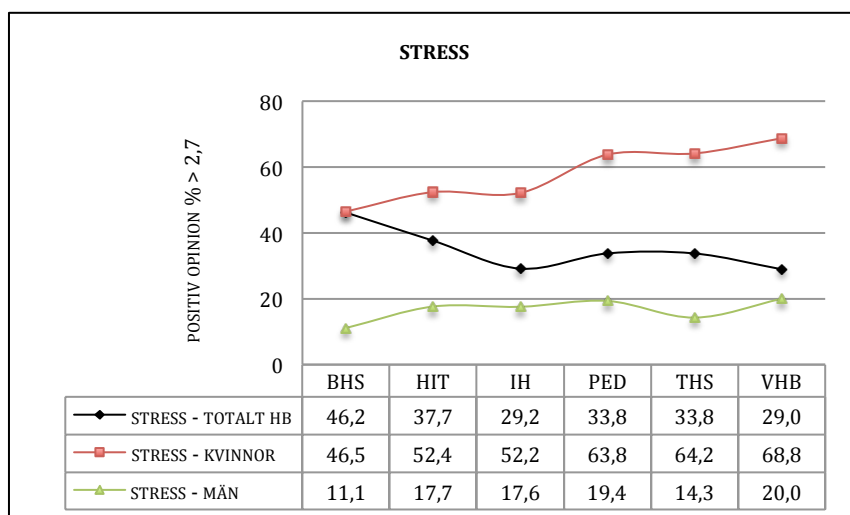
ITEM	HB TOTALT	S	KVINNOR	MÄN
NÅGON GÅNG UNDER DE SENASTE VECKORNA KÄNT DIG GLAD OCH LYCKLIG	3,06	0,73	3,06	3,05
SVÅRT ATT SLÄPPA TANKARNA PÅ DINA STUDIER NÄR DU ÄR LEDIG	2,84	0,89	2,94	2,54
LÄTT FÖR ATT KÄNNA TRÖTTHET	2,78	0,79	2,85	2,57
KÄNT TENTAMENSÅNGEST, VID FLERA TILLFÄLLEN, INFÖR EN EXAMINATIONSUPPGIFT	2,67	0,99	2,74	2,44
NÅGON GÅNG UNDER DE SENASTE VECKORNA KÄNT ORO OCH ÅNGEST	2,40	0,98	2,47	2,19
NÅGON GÅNG UNDER DE SENASTE VECKORNA KÄNT DIG LEDSEN	2,33	0,90	2,41	2,10
HAFT/LIDER AV SÖMNSVÅRIGHETER	2,16	0,86	2,20	2,05
NÅGON GÅNG UNDER SE SENASTE VECKORNA KÄNT DIG ENSAM	2,04	0,89	2,08	1,95
NÅGON GÅNG UNDER DE SENASTE VECKORNA UNDVIKIT SOCIALA UMGÅNGEN/SAMMANHANG	1,99	0,86	2,02	1,87
HAFT ÅTERKOMMANDE MAGBESVÄR	1,99	0,96	2,10	1,66

## Stress

TABELL 2.3.5 FRÅGESTÄLLNING: HAR DU KÄNT DIG STRESSAD UNDER DEN SENASTE TIDEN?

4-gradig skala med alternativen: väldigt ofta (4); ofta (3); sällan (2); aldrig (1). Medelvärde och standardavvikelse. N = 871. Extraherat genom EFA.

ITEM ALPHA 0,834	HB TOTALT	S	KVINNOR	MÄN
SVÅRT ATT SLÄPPA TANKARNA PÅ DINA STUDIER NÄR DU ÄR LEDIG	2,84	0,89	2,94	2,54
LÄTT FÖR ATT KÄNNA TRÖTTHET	2,78	0,79	2,85	2,57
KÄNT TENTAMENSÅNGEST, VID FLERA TILLFÄLLEN, INFÖR EN EXAMINATIONSUPPGIFT	2,67	0,99	2,74	2,44
NÅGON GÅNG UNDER DE SENASTE VECKORNA KÄNT ORO OCH ÅNGEST	2,40	0,98	2,47	2,19
HAFT/LIDER AV SÖMNSVÅRIGHETER	2,16	0,86	2,21	2,05
HAFT ÅTERKOMMANDE MAGBESVÄR	1,99	0,96	2,09	1,66
<b>M - INDEX (STRESS)</b>	<b>2,47</b>	<b>0,67</b>	<b>2,55<sup>14</sup></b>	<b>2,24</b>



FIGUR 2.3.1 VISAR POSITIV OPINION FÖR INDEX "STRESS" NÄR KRITERIET ÄR ETT MEDELVÄRDE > 2,7. ANDEL I PROCENT. TOTALT VS KÖN.

<sup>14</sup> Statistiskt signifikant  $p < 0,05$  (kön). Kvinnor uppvisar en högre grad av stress. Statistiskt signifikant även för 2012 års studentbarometer.

## 2.4 BIBLIOTEKET

### Inledning

Inför 2013 års studentbarometer bestämdes att även högskolans biblioteksverksamhet skulle finnas med som ett område. Bibliotekets frågeställningar har utarbetats av kundrådet vid Bibliotek & läranderesurser (BLR). På sedvanligt sätt redovisas resultaten genom tabeller och diagram.

Ett resultat som sticker ut något från övriga resultat är att användning av bibliotekets e-böcker har ett så pass lågt värde. 63 procent av studenterna anger att de *aldrig* använder sig av den tjänsten. Ytterligare en femtedel av studenterna anger *någon gång per termin*.

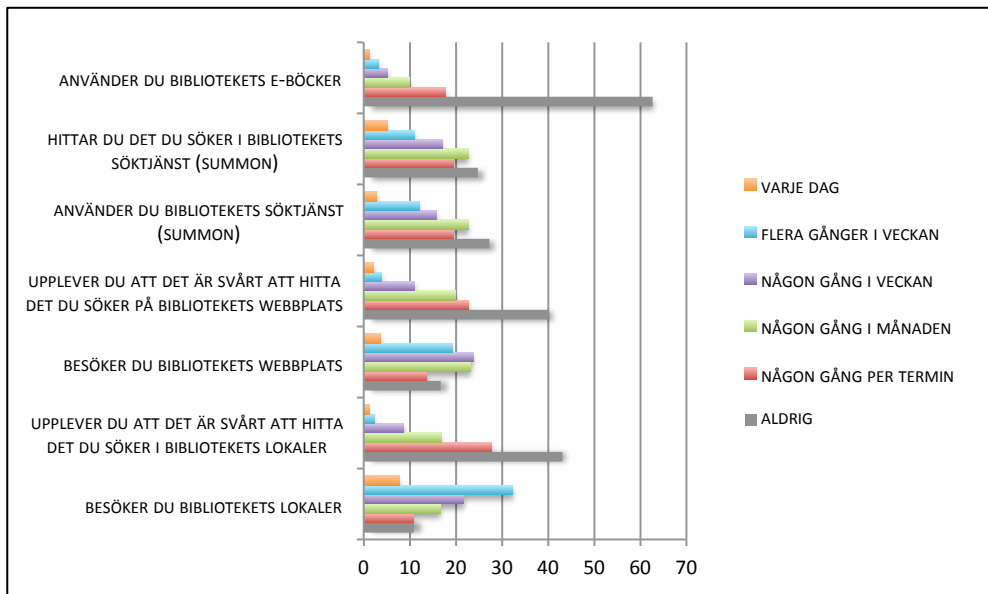
En orsak till resultatet kan vara att i 2013 års studentbarometer har distansstudenter exkluderats. En annan kan vara att vi just nu befinner oss i början av en period där läsplattor och ”smartphones” börjar användas i större utsträckning.

Det pågår ett forskningsprojekt vid Göteborgs universitet och Högskolan i Borås, *E-bokens framväxt i ett litet språkområde: media, teknologi och effekter i det digitala samhället*,<sup>15</sup> där projektet säkerligen kommer att komma fram till intressanta resultat rörande e-boken, se även (Höglund, 2012:276).

TABELL 2.4.1 FRÅGESTÄLLNING: HUR OFTA... ANDEL I PROCENT. N = 962.

ITEM	ALDRIG	NÅGON	NÅGON	NÅGON	FLERA	VARJE
		GÅNG PER	GÅNG	GÅNG I	GÅNGER	
		TERMIN	I MÅNADEN	VECKAN	I VECKAN	DAG
BESÖKER DU BIBLIOTEKETS LOKALER	11	11	17	22	32	8
UPPLEVER DU ATT DET ÄR SVÅRT ATT HITTA DET DU SÖKER I BIBLIOTEKETS LOKALER	43	28	17	9	2	1
BESÖKER DU BIBLIOTEKETS WEBBPLATS	17	14	23	24	19	4
UPPLEVER DU ATT DET ÄR SVÅRT ATT HITTA DET DU SÖKER PÅ BIBLIOTEKETS WEBBPLATS	40	23	20	11	4	2
ANVÄNDER DU BIBLIOTEKETS SÖKTJÄNST (SUMMON)	27	19	23	16	12	3
HITTAR DU DET DU SÖKER I BIBLIOTEKETS SÖKTJÄNST (SUMMON)	25	20	23	17	11	5
ANVÄNDER DU BIBLIOTEKETS E-BÖCKER	63	18	10	5	3	1

<sup>15</sup> <http://www.hb.se/Om-hogskolan/Aktuellt/Nyhetsarkiv/2013/1/Forskning-om-e-bokens-framvaxt/>



FIGUR 2.4.1 GRAFISK FIGUR ÖVER TABELL 2.4.1, ANDEL I PROCENT.

## Nöjdhet

En hög grad av nöjdhet uppmäts för en del utvalda funktioner vid biblioteket. Studenterna är mycket nöjda med det bemötande och den hjälp de erhåller i bibliotekets informationspunkt.

Mäter vi ett nöjdhetsindex (NSI)<sup>16</sup> hamnar index för bemötande på 84,0 som då kan anses ligga på nivån excellent.

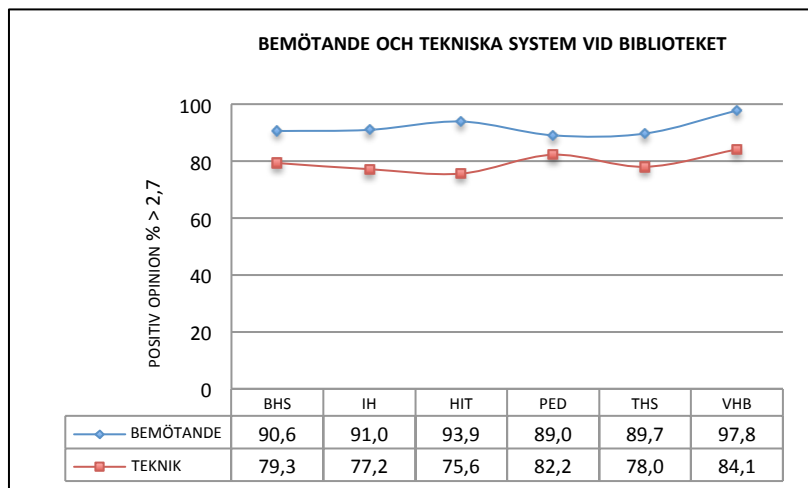
Faktorn som benämns som teknik (tekniska system) visar på ett NSI om 74,8 som då ligger på nivån godkänt.

<sup>16</sup> Maximalt NSI = 100.

TABELL 2.4.2 FRÅGESTÄLLNING: HUR NÖJD ÄR DU MED...

4-gradig intervallskala med alternativen: mycket nöjd (4); ganska nöjd (3); något missnöjd (2); mycket missnöjd (1). Medelvärde och standardavvikelse. N = 881 (F1) 868 (F2). Analys genom explorativ faktoranalys (EFA).

<b>FAKTOR 1 ALPHA 0,879 (BEMÖTANDE)</b>	<b>2013 M</b>	<b>NSI</b>
DET BEMÖTANDE DU FÅR I BIBLIOTEKETS INFORMATIONSPUNKT/SÖKSUPPORT	3,38	
DEN HJÄLP DU FÅR I BIBLIOTEKETS INFORMATIONSPUNKT/SÖKSUPPORT	3,35	
<b>M - INDEX</b>	<b>3,36<sup>17</sup></b>	<b>84,0</b>
<b>FAKTOR 2 ALPHA 0,879 (TEKNIK)</b>	<b>M</b>	<b>NSI</b>
BIBLIOTEKETS WEBBPLATS	3,07	
BIBLIOTEKETS SÖKTJÄNST (SUMMON)	3,03	
BIBLIOTEKETS UTBUD AV E-BÖCKER	2,92	
DE TEKNISKA LÖSNINGARNA KRING BIBLIOTEKETS E-BÖCKER	2,91	
<b>M - INDEX</b>	<b>2,99</b>	<b>74,8</b>



FIGUR 2.4.2 VISAR POSITIV OPINION FÖR DIMENSIONERNA ”BEMÖTANDE OCH TEKNIK” NÄR KRITERIET ÄR ETT MEDELVÄRDE > 2,7.

<sup>17</sup> Statistiskt signifikant  $p < 0,05$  (kön). Kvinnor uppvisar en högre grad av nöjdhhet).

## Undervisning i informationssökning

TABELL 2.4.3 FRÅGESTÄLLNINGARNA AVSER UNDERVISNING I INFORMATIONSSÖKNING.  
ANDEL I PROCENT.

ITEMS	JA	NEJ	TOTALT ANTAL
HAR DU ERBJUDITS BIBLIOTEKETS UNDERVISNING I INFORMATIONSSÖKNING	66,3	33,7	963
HAR DU DELTAGIT I BIBLIOTEKETS UNDERVISNING I INFORMATIONSSÖKNING	84,0	16,0	638
HAR UNDERVISNINGEN I INFORMATIONSSÖKNING UNDERLÄTTAT DINA STUDIER	77,9	22,1	520

Av de 638 studenter som erbjudits bibliotekets undervisning i informationssökning har 520 (84 procent) deltagit. 405 (78 procent) av de som deltagit anger att utbildningen har underlättat deras studier.

## 2.5 STUDENTKÅREN

### Inledning

43 procent av studenterna, som besvarat enkäten, är medlemmar i Studentkåren vid Högskolan i Borås. Vid 2012 års studie angav 48 procent medlemskap i kåren. Studenternas engagemang, genom studentkåren, ligger på en låg nivå.

Informationsflödet, från kår till student, bör ses över. Ett bra sätt, enligt denna studie, är utskick innan kursstart och affischering på institutionerna. Studien visar även på att besök på olika studentkårsarrangemang, i stort sett, är obefintligt. Skulle alternativen *aldrig* och *någon gång per termin* slås ihop så motsvarar detta 87-93 procent av studenterna.

Rekommendationen från 2012 års undersökning får kvarstå: om det inte redan görs, så torde ett återkommande ”månadsmail” gå ut till samtliga studenter där kommande månadsaktiviteter redovisas.

### Medlemskap och engagemang

48 procent av respondenterna anger medlemskap i studentkåren. En stor andel av studenterna engagerar sig inte i studentkårsarbetet. Sju procent har varit engagerade det senaste halvåret samt åtta procent har varit engagerade för mer än ett halvår tillbaks. Dessa procentsatser ligger relativt konstant när vi ser tillbaks på tidigare utförda studentbarometrar.

Varför studenternas engagemang är så lågt kan denna studie inte ge ett svar på. 78 procent anger att de är tveksamma (26 procent) eller svarar nej (52 procent) på frågan: om de skulle vilja vara mer engagerad i studentkårsarbetet? Tidigare studier visar på liknande resultat (Sigrén, 2013b).

### *På frågeställningen*

Har du under HT 2013 träffat någon studentkårsrepresentant som informerat om och/eller diskuterat studentkåren och studentkårsarbete?

Svarar 54 procent nej; 32 procent ja medan 14 procent anger alternativet ”osäker”. Det är ungefär i paritet med 2012 års studie.

## Informationsflöde

TABELL 2.5.1 FRÅGESTÄLLNING: HAR DU FÅTT NÅGON INFORMATION FRÅN STUDENTKÅREN I BORÅS UNDER HT 2013 – HUR FICK DU INFORMATIONEN FÖRST? FLERVALSFRÅGA. ANDEL I PROCENT. N = 883.

ITEM	PROCENT
GENOM STUDENTKÅRSREPRESENTANTER VID KURSSTART	28
PÅ ANNAT SÄTT	24
GENOM AFFISCHERING PÅ INSTITUTIONEN	23
GENOM UTSKICK INNAN KURSSTART	23
VID STUDENTKÅRSREGISTRERING	3

## Studentkårsarrangemang

TABELL 2.5.2 FRÅGESTÄLLNING: HUR OFTA BESÖKER DU ARRANGEMANG ANORDNADE AV DIN STUDENTKÅR? ANDEL I PROCENT. N = 879. INOM PARENTES – 2012 ÅRS RESULTAT.

ALTERNATIV	MÖTEN	SOCIALA AKTIVITETER	FÖREDRAG	ANNAT
ALDRIG	84 (89)	67 (72)	82 (82)	84 (85)
NÅGON GÅNG PER TERMIN	9 (5)	22 (19)	14 (24)	10 (9)
NÅGON GÅNG I MÅNADEN	4 (3)	7 (6)	3 (2)	4 (4)
NÅGON GÅNG I VECKAN	2 (2)	3 (3)	1 (1)	1 (2)
FLERA GÅNGER I VECKAN	1 (2)	1 (1)	1 (1)	1 (1)

## 3 MOTIV TILL STUDIER

---

### INLEDNING

När en tolkning av figurerna/graferna görs skall läsare vara införstådd med att det är antalet, i procent räknat, av populationernas (institutioners) svar över ett visst givet medelvärde som avses. Medelvärdet framgår av respektive figur.

#### Motiv till vald utbildning

Studenterna har fått svara på: varför de valt att läsa ett program alternativt en kurs? Frågematriserna har analyserats genom explorativ faktoranalys (EFA) och genererat ett antal faktorer som redovisas i tabell 3.1. Jämförelse sker mot 2012 års studentbarometer.

De frågeställningar som hamnade högst (beräknat på medelvärde) 2013 gjorde så även vid 2012 års studie.

En statistiskt säkerställd skillnad på variabeln kön kan påvisas för:

- faktor 3; kvinnor mer positivt inställda.  
Statistiskt signifikant ( $p < 0.05$ ).
- faktor 2, 4 och 5; män mer positivt inställda.  
Statistiskt signifikant ( $p < 0.05$ ).

TABELL 3.1 FRÅGESTÄLLNING: VARFÖR LÄSER DU DEN KURS/DET PROGRAM DU GÅR PÅ UNDER HT 2013?

4-gradig intervallskala med alternativen: stämmer i mycket stor utsträckning (4); stämmer i ganska stor utsträckning (3); stämmer i ganska liten utsträckning (2); stämmer i mycket liten utsträckning (1). Medelvärde, standardavvikelse samt effekt. N = 917.

	2013		2012	
	M	S	M	EFFEKT
<b>FAKTOR 1</b> <i>ALPHA 0,803</i>				
STUDIERN GÖR MIG MER ATTRAKTIV PÅ ARBETSMARKNADEN	3,54	0,87	3,51	+ 0,03
UTBILDNINGEN ÖKAR CHANSERNA ATT JAG FÅR ETT ARBETE JAG KOMMER ATT TRIVAS MED	3,52	0,83	3,53	-0,01
STUDIERN LEDER FRAM TILL ETT YRKE SOM JAG VILL ÄGNA MIG ÅT	3,41	0,90	3,45	-0,04
STUDIERN LEDER FRAM TILL EN EXAMEN	3,37	0,98	3,28	+ 0,09
JAG STUDERAR FÖR ATT MINSKA RISKEN ATT BLI ARBETSLÖS I FRAMTIDEN	2,87	1,16	2,86	+ 0,01
<b>M - INDEX</b>	<b>3,34</b>	<b>0,71</b>	<b>3,33<sup>18</sup></b>	<b>+ 0,01</b>
<b>FAKTOR 2</b> <i>ALPHA 0,687</i>				
JAG KOM INTE IN PÅ DEN KURS ELLER DET PROGRAM SOM JAG ÖNSKADE	1,59	1,03	1,52	+ 0,07
JAG VISSTE INTE RIKTIGT VAD JAG VILLE UTBILDA MIG INOM	1,57	0,91	1,62	-0,05
JAG HAMNADE HÄR AV EN TILLFÄLLIGHET	1,52	0,89	1,59	-0,07
JAG SKULLE VILJA GÅ EN ANNAN UTBILDNING MEN BETYGEN RÄCKER INTE TILL	1,52	0,95	1,48	+ 0,04
<b>M - INDEX</b>	<b>1,57<sup>19</sup></b>	<b>0,70</b>	<b>1,55<sup>20</sup></b>	<b>+ 0,02</b>
<b>FAKTOR 3</b> <i>ALPHA 0,460</i>				
FÖR ATT JAG ÄR INTRESSERAD AV ÄMNET	3,62	0,65	3,64	-0,02
JAG ANSER ATT UTBILDNINGEN VIDGAR MINA VYER	3,24	0,89	3,23	+ 0,01
JAG HADE ERFARENHET INOM ÄMNESOMRÅDET	2,46	1,18	2,47	-0,01
<b>M - INDEX</b>	<b>3,11<sup>21</sup></b>	<b>0,66</b>	<b>3,11</b>	<b>0,00</b>

<sup>18</sup> Statistiskt signifikant  $p < 0,05$  (kön).  
Kvinnor uppvisar ett högre medelvärde.

<sup>19</sup> Statistiskt signifikant  $p < 0,05$  (kön).  
Män uppvisar ett högre medelvärde.

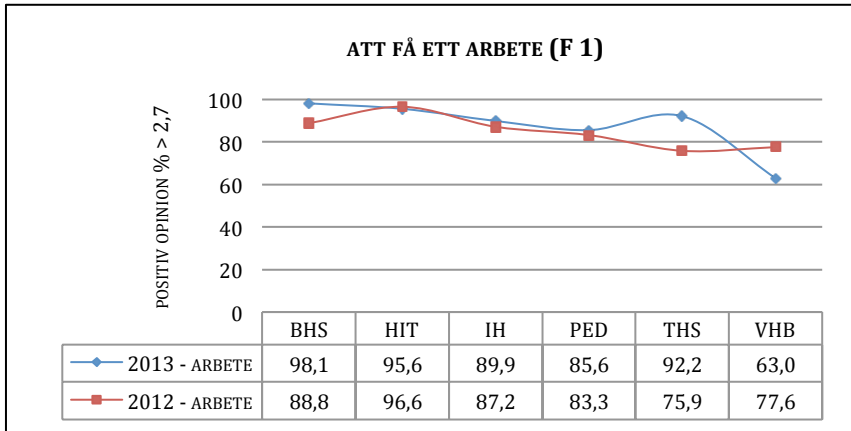
<sup>20</sup> Statistiskt signifikant  $p < 0,05$  (kön).  
Män uppvisar ett högre medelvärde.

<sup>21</sup> Statistiskt signifikant  $p < 0,05$  (kön).  
Kvinnor uppvisar ett högre medelvärde.

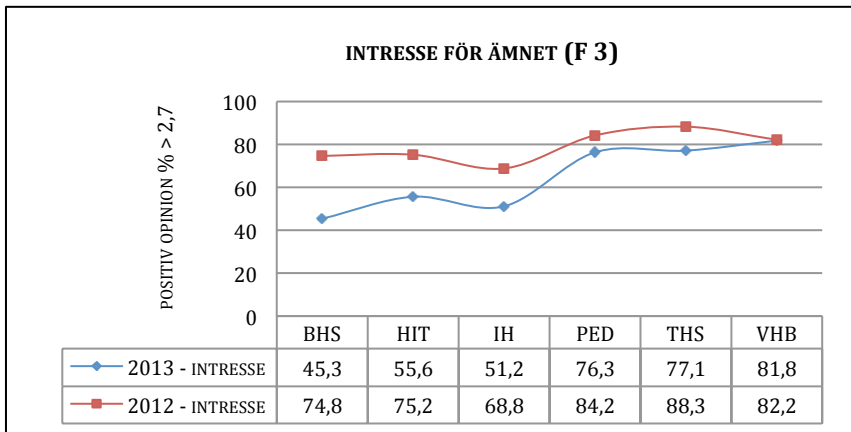
	2013		2012	
	M	S	M	EFFEKT
<b>FAKTOR 4</b> <i>ALPHA 0,555</i>				
JAG VILLE LÄSA I BORÅS	2,33	1,16	2,34	-0,01
JAG VISSTE ATT JAG KUNDE KOMMA IN PÅ DEN HÄR UTBILDNINGEN	2,32	1,16	2,51	-0,19
JAG BOR NÄRA HÖGSKOLAN	1,95	1,18	2,04	-0,09
<b>M - INDEX</b>	<b>2,20<sup>22</sup></b>	<b>0,84</b>	<b>2,30</b>	<b>-0,10</b>
<b>FAKTOR 5</b> <i>ALPHA 0,567</i>				
UTBILDNINGEN ÖKAR MINA MÖJLIGHETER ATT FÅ ARBETE UTOMLANDS	2,31	1,17	2,33	-0,02
JAG VILL BLI BEHÖRIG TILL ANDRA UNIVERSITETS-/HÖGSKOLESTUDIER	1,73	0,95	1,76	-0,03
JAG VILL FORTSÄTTA MED FORSKARUTBILDNING	1,68	0,91	1,74	-0,06
JAG VILL ORIENTERA MIG OM HÖGSKOLESTUDIER	1,62	0,89	1,66	-0,04
<b>M - INDEX</b>	<b>1,85<sup>23</sup></b>	<b>0,72</b>	<b>1,87</b>	<b>-0,02</b>
<b>EJ INDEXERADE (2013)</b>				
<b>ITEM</b>	<b>M</b>	<b>S</b>	<b>M</b>	<b>EFFEKT</b>
JAG VILL ARBETA INOM UTBILDNINGSMRÅDET	3,11	1,13	3,26	-0,15
JAG HAR HÖRT ATT HÖGSKOLAN I BORÅS ÄR BRA	2,45	1,07	2,52	-0,07
UTBILDNINGEN FANNS BARA I BORÅS	2,15	1,27	2,18	-0,03
JAG KOM IN PÅ EN ANNAN HÖGSKOLA MEN VALDE HÖGSKOLAN I BORÅS	1,36	0,87	1,42	-0,06

<sup>22</sup> Statistiskt signifikant  $p < 0,05$  (kön).  
Män uppvisar ett högre medelvärde.

<sup>23</sup> Statistiskt signifikant  $p < 0,05$  (kön).  
Män uppvisar ett högre medelvärde.



FIGUR 3.1 VISAR POSITIV OPINION FÖR DIMENSIONEN ”MOTIV TILL STUDIER” NÄR KRITERIET ÄR ETT MEDELVÄRDE > 2.7.



FIGUR 3.2 VISAR POSITIV OPINION FÖR DIMENSIONEN ”INTRESSE FÖR ÄMNET” NÄR KRITERIET ÄR ETT MEDELVÄRDE > 2.7.

## VIKTIGA NYCKELTAL

### Renommé

Högskolan i Borås upprätthåller sitt goda renommé. Tidigare studier har påvisat att studenter är positivt inställda till sitt lärosäte när de väl har påbörjat sina högskolestudier (Högskoleverket, 2007; Sigrén, 2013a, 2013b). Ett medelvärde om 3,4 på en 4-gradig intervallskala visar på att studenterna har ett starkt förtroende för högskolan.

### Högskolans regionala betydelse

Högskolans regionala betydelse har i tidigare studier visat sig vara en viktig aspekt vid rekrytering av studenter (Sigrén, 2013b). Drygt hälften av högskolans studenter kommer från närregionen (en ökning jämfört med 2012). Samtidigt visar resultatet på att en stor andel studenter kommer från ”annan del av Sverige” (37,5 procent).

TABELL 3.2 VISAR PÅ VAR STUDENTER VUXIT UPP. ANDEL I PROCENT. N = 958.

UPPVÄXT	2013	2012	EFFEKT
BORÅS MED OMNEJD	26,8	23,5	+ 3,3
GÖTEBORG MED OMNEJD	23,6	25,7	- 2,1
ANNAN DEL AV SVERIGE	37,5	40,7	- 3,2
ANNAN DEL AV NORDEN	1,3	1,1	+ 0,2
ANNAT LAND I EUROPA	5,7	3,7	+ 2,0
ANNAT LAND UTANFÖR EUROPA	5,1	5,3	- 0,2

### Studietakt

81 procent av studenterna bedriver studier på helfart (distansstudenter ej inkluderade i undersökningen). Drygt 84 procent av studenterna läser ett program (81,9) alternativt en kombination av program och fristående kurser (2,3 procent).

TABELL 3,3 KORSTABULERING MELLAN STUDIETAKT OCH HUR (VAR) STUDENTER STUDERAR. ANDEL I ANTAL. N = 958.

	PÅ HÖGSKOLAN (CAMPUSSTUDIER)	BÅDE CAMPUS- OCH/ ELLER DISTANS	TOTALT
STUDERAR DU PÅ?			
HELFBART	757	19	776
HALVBART	42	35	77
ANNAN STUDIETAKT	19	86	105
<b>TOTALT</b>	<b>818</b>	<b>140</b>	<b>958</b>

## Nyborjare vid lärosätet?

36 procent av studenterna, vid Högskolan i Borås, är s.k. ”nyborjare”. 50 procent har studerat mindre än två terminer. Högskoleverket anger en högre andel nyborjare vid Högskolan i Borås dock så använder högskoleverket (HSV) fler stratifieringsvariabler i sin beräkningsmodell (Högskoleverket, 2012b:109; Universitets- och kanslersämbetet, 2013:114).

HSV diskuterar även vad som skall räknas som en nyborjare (a.a., s. 100). Definitionen, enligt HSV, är att en student som påbörjar sina studier vid ett specifikt lärosäte räknas som en nyborjare.

TABELL 3.4 ANTAL TERMINER FÖR STUDIER. ANDEL I PROCENT I FÖRHÅLLANDE TILL INSTITUTION. N = 954.

INSTITUTION	HUR LÅNGE HAR DU STUDERAT PÅ HÖGSKOLAN I BORÅS?				
	< 1 TERM.	1-2 TERM.	3-4 TERM.	5-6 TERM.	> 7 TERM.
BHS	29,6	5,5	40,7	24,1	0,0
HIT	32,7	7,7	22,0	29,8	7,7
IH	34,6	10,5	21,0	27,1	6,8
PED	32,9	14,6	24,8	17,5	10,2
THS	39,0	15,7	27,0	13,2	5,0
VHB	43,7	22,1	15,8	14,2	4,2
<b>TOTALT - HB</b>	<b>36,2</b>	<b>14,0</b>	<b>23,2</b>	<b>19,9</b>	<b>6,6</b>

## Tidigare studier vid universitet/högskola

TABELL 3.5 TIDIGARE STUDIER I FÖRHÅLLANDE TILL ÅLDER. ANDEL I PROCENT. N = 954.

ÅLDER	HAR DU TIDIGARE BEDRIVIT UNIVERSITETS-/HÖGSKOLESTUDIER	
	JA, PÅ HÖGSKOLAN I BORÅS	JA, PÅ ANNAT UNIVERSITET/ ANNAN HÖGSKOLA
18-23 ÅR	26,8	22,9
24-26 ÅR	23,1	46,9
27-37 ÅR	25,1	46,4
38 ÅR OCH ÄLDRE	26,5	55,6
<b>TOTALT HB</b>	<b>25,6</b>	<b>40,3</b>

## Arbetar under studietiden

Ett mönster, som även framgått vid tidigare studier, visar på att en stor andel studenter arbetar under sin studietid (Högskoleverket, 2007; Sigrén, 2012a, 2013b).

60 procent anger att de arbetar under sin studietid. Tabell 3.6 visar en översikt över den genomsnittliga arbetstiden per vecka och studiernas omfattning. Tendensen är att studenter (totalt) arbetar något mindre än vid 2012 års studie (Sigrén, 2013b:134).

TABELL 3.6 MATRISEN REDOVISAR ARBETE, STUDIETAKT OCH ARBETSTID PER VECKA.  
ANDEL I PROCENT. N = 564.

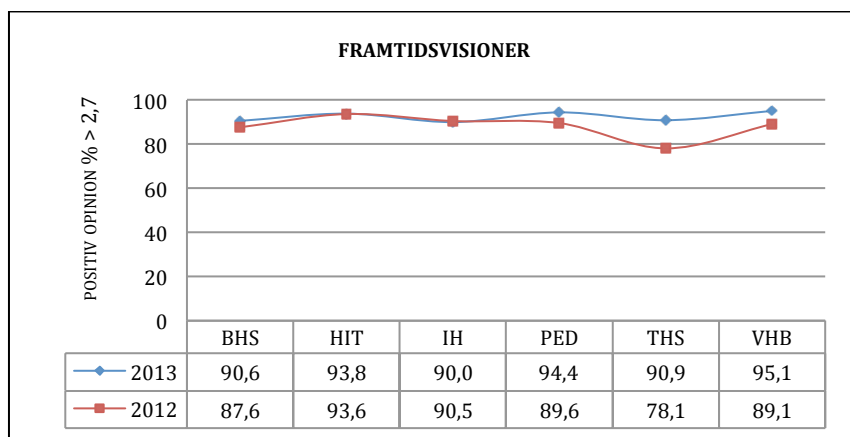
<b>ARBETAR DU UNDER DIN STUDIETID</b>		
<b>ARBETSTID</b>	<b>STUDERAR DU PÅ?</b>	<b>JA</b>
<b>&lt; 10 TIM.</b>	HELFART	51,7
	HALVFART	0,7
	ANNAN STUDIETAKT	0,3
	<b>Σ</b>	<b>52,7</b>
<b>11 - 20 TIM.</b>	HELFART	12,2
	HALVFART	0,7
	ANNAN STUDIETAKT	3,4
	<b>Σ</b>	<b>13,1</b>
<b>&gt; 20 TIM. MEN EJ HELTID</b>	HELFART	3,9
	HALVFART	4,8
	ANNAN STUDIETAKT	3,4
	<b>Σ</b>	<b>12,1</b>
<b>HELTID</b>	HELFART	1,6
	HALVFART	6,6
	ANNAN STUDIETAKT	14,0
	<b>Σ</b>	<b>22,2</b>

## Framtidsvisioner

TABELL 3.7 TABELLEN REDOVISAR STUDENTERS VISIONER OM FRAMTIDEN.

4-gradig intervallskala med alternativen: stämmer helt och hållet (4); stämmer delvis (3); stämmer inte särskilt bra (2); stämmer inte alls (1). Medelvärde, standardavvikelse samt effekt. N = 913.

ITEMS ALPHA 0,766	2013		2012	EFFEKT	
	M	S	M		
EFTER AVSLUTADE STUDIER KOMMER JAG ATT ARBETA INOM DET YRKESOMRÅDE JAG UTBILDATS FÖR	3,56	0,66	3,51	+ 0,05	
MIN UTBILDNING GER EN BRA GRUND FÖR MITT KOMMANDE YRKESLIV	3,53	0,65	3,53	0,00	
MIN KOMPETENS KOMMER ATT VARA EFTERFRÅGAD PÅ ARBETSMARKNADEN	3,51	0,66	3,40	+ 0,11	
	<b>M - INDEX</b>	<b>3,54<sup>24</sup></b>	<b>0,54</b>	<b>3,48<sup>25</sup></b>	<b>+ 0,06</b>



FIGUR 3.4 VISAR POSITIV OPINION FÖR DIMENSIONEN ”FRAMTIDSVISIONER” NÄR KRITERIET ÄR ETT MEDELVÄRDE > 2.7.

<sup>24</sup> Statistiskt signifikant  $p < 0,05$  (kön).

Kvinnor uppvisar en högre framtidstro.

<sup>25</sup> Statistiskt signifikant  $p < 0,05$  (kön).

Kvinnor uppvisar en högre framtidstro.

## 4 VÄRDERINGAR AV UTBILDNINGEN

---

### INLEDNING

Under detta avsnitt redovisas frågeställningar som knyter an mot nöjdhet av hur studiesituationen på högskolan ser ut för studenterna. Resultaten är upplagda på så sätt att institutionsjämförelser utförs, i anknytning till de frågeställningar som finns i matrisform (innehållandes x-antal item). Resultatet för respektive figur bygger på att faktorernas ingående item indexerats bl.a. utifrån explorativ faktoranalys men även, vid något enstaka tillfälle, utan att en sådan utförts.

Kriteriet positiv opinion avser antalet respondenters svar, i procent räknat, som då ligger över ett visst kriterievärde när institutionerna hålls konstant. Frågeformulärets ”batterier” har i de flesta fall en 4-gradig intervallskala och då sätts kriterievärdet till positivt > 2,7 som då ligger något över det aritmetiska medelvärdet på skalan (2,5). Att värdet sätts något högre är att resultatet tydligt skall visa mot en positiv opinion.

### Studie- och arbetsmiljö

Studenterna har fått svara på en frågematriser innehållande elva items som avser att mäta studenters nöjdhet rörande sin studiemiljö.

Sett över hela frågematrisen upplevs studiemiljön som positiv. Tabell 4.1 visar en översikt över enskilda items medelvärde. Faktorernas items har rangordnats från högsta till lägsta medelvärde, inom respektive faktor (F1 och F2).

Faktoranalysen genererar två faktorer av dimensionen *nöjdhet*. F1 får representera *nöjdhet angående lokaler*. F2 får representera *nöjdhet övrigt*. Det som framgår generellt är att studenterna är relativt nöjda. En jämförelse mot 2012 års studie visar på en svag positiv trend (figur 4.1 & 4.2).

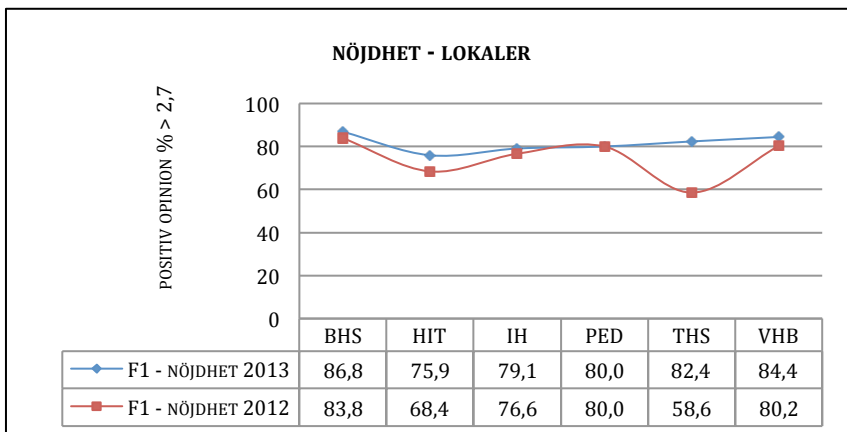
TABELL 4.1 FRÅGESTÄLLNING: HUR NÖJD ÄR DU MED FÖLJANDE?

4-gradig intervallskala med alternativen: mycket nöjd (4); ganska nöjd (3); ganska missnöjd (2); mycket missnöjd (1). Medelvärde, standardavvikelse samt effekt. N = 917.

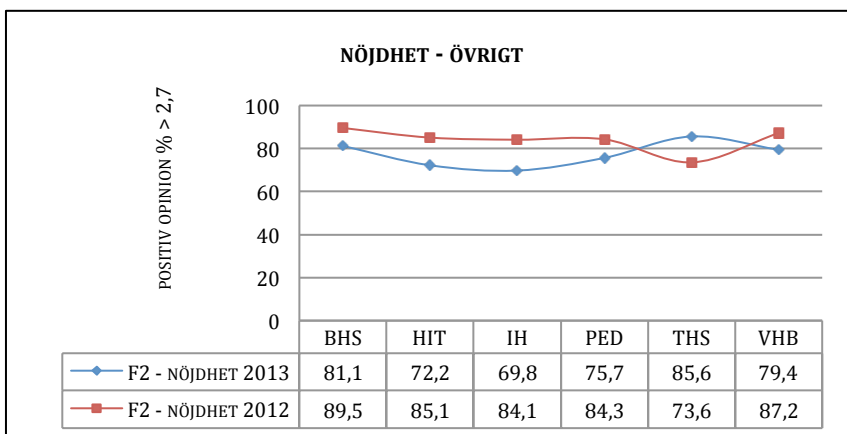
FAKTOR 1 <small>ALPHA 0,792</small>	2013		2012	EFFEKT
	M	S	M	
TILLGÅNG TILL UNDERVISNINGSLOKALER	3,26	0,69	3,30	-0,04
UTRUSTNINGEN I UNDERVISNINGSLOKALERNA	3,06	0,71	3,09	-0,03
UTFORMNINGEN AV UNDERVISNINGSLOKALERNA	3,05	0,69	3,06	-0,01
TEMPERATUREN I UNDERVISNINGSLOKALERNA	2,74	0,89	2,69	+0,05
<b>M - INDEX</b>	<b>3,05</b>	<b>0,62</b>	<b>3,04</b>	<b>+0,01</b>

FAKTOR 2 <small>ALPHA 0,831</small>	M		S	EFFEKT
	M	S	M	
TILLGÅNG TILL RESTAURANGER	3,30	0,71	3,27	+0,03
TILLGÅNGEN TILL DATORER	3,24	0,77	3,16	+0,08
TILLGÅNGEN TILL STUDENTARBETSPLATSER	3,00	0,83	2,98	+0,02
KOPIERINGSMÖJLIGHETER	3,00	0,82	3,01	-0,01
DET ARBETSMATERIAL DU ERHÅLLER	3,02	0,75	3,03	-0,01
TILLGÅNGEN TILL UPPEHÅLLSUTRYMMEN	2,94	0,86	2,89	+0,05
TILLGÅNGEN TILL MATPLATSER	2,61	0,99	2,65	-0,04
<b>M - INDEX</b>	<b>3,05</b>	<b>0,62</b>	<b>3,00</b>	<b>+0,05</b>



FIGUR 4.1 VISAR POSITIV OPINION FÖR DIMENSIONEN ”NÖJDHET LOKALER” NÄR KRITERIET ÄR ETT MEDELVÄRDE > 2,7.



FIGUR 4.2 VISAR POSITIV OPINION FÖR DIMENSIONEN ”NÖJDHET ÖVRIGT” NÄR KRITERIET ÄR ETT MEDELVÄRDE > 2,7.

## Var studerar studenterna helst?

TABELL 4.2 FRÅGESTÄLLNING: I VILKEN UTSTRÄCKNING ANVÄNDER DU NÅGON/NÅGRA AV FÖLJANDE PLATSER FÖR ATT GÖRA INSTUDERINGSUPPGIFTER, GRUPPARBETEN ETC.?

5-gradig intervallskala med alternativen: i mycket stor utsträckning (5); i ganska stor utsträckning (4); i ganska liten utsträckning (3); i mycket liten utsträckning (2); inte alls (1). Medelvärde, standardavvikelse samt effekt. N = 904.

ITEMS	2013		2012	EFFEKT
	M	S	M	
BOSTADEN	3,95	1,30	4,16	-0,21
HÖGSKOLANS BIBLIOTEK	3,55	1,40	3,43	+0,12
INSTITUTIONENS LOKALER	3,16	1,41	2,97	+0,19
CAFÉER	2,32	1,24	2,35	-0,03
ANNAN PLATS	2,31	1,20	2,46	-0,15

## Kravnivå på utbildningen

Högskoleverkets utvärderingar har visat på att en del utbildningar upplevs ställa för låga krav (Högskoleverket, 2004, 2005; 2007:23). Tidigare studentbarometrar vid Högskolan i Borås, verifierade högskoleverkets analyser (Sigrén, 2012b:33-34; 2012c:38-39). En slutsats av 2013 års resultat är att upplevd kravnivå ökar (tabell 4.3).

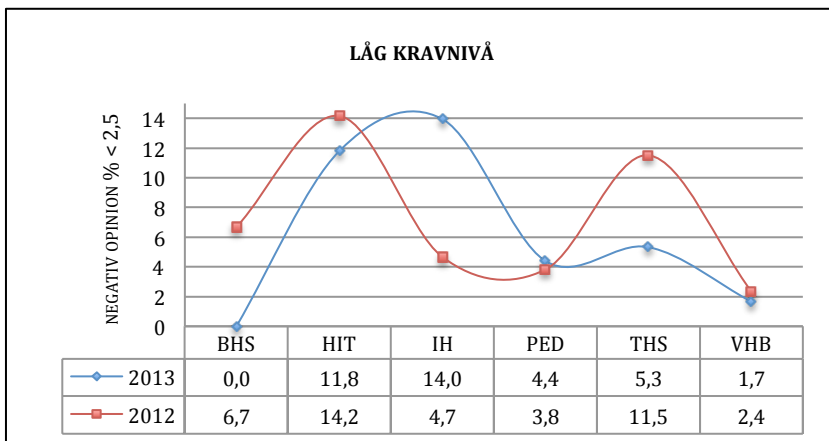
TABELL 4.3 FRÅGESTÄLLNING: HUR BEDÖMER DU ATT KRAVNIVÅN PÅ DIN UTBILDNING ÄR AVSEENDE FÖLJANDE OMRÅDEN?

5-gradig skala med alternativen: alldeles för låg (1); något för låg (2); lagom (3); något för hög (4); alldeles för hög (5). Procent, medelvärde, samt effekt. N = 904.

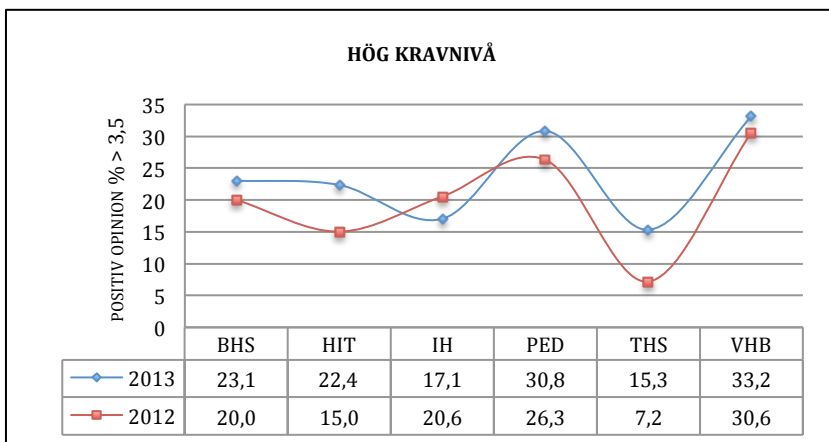
ITEMS <small>ALPHA 0,819</small>	LÅG	2	3	4	HÖG	2013	2012	EFFEKT
KURSLITTERATURENS OMFATTNING	1,5	6,3	52,6	26,0	11,0	3,40	3,31	+0,09
ARBETSBELASTNINGEN UNDER STUDIERNA	2,0	6,9	51,3	25,7	12,0	3,40	3,30	+0,10
EXAMINATIONSUPPGIFTERNA	1,3	5,6	62,8	19,5	7,6	3,27	3,21	+0,06
KURSENS INNEHÅLL	3,3	10,0	66,1	13,6	4,1	3,05	3,01	+0,04
					M	3,28 <sup>26</sup>	3,21 <sup>27</sup>	+0,07

<sup>26</sup> Statistiskt signifikant  $p < 0,05$  (kön). Kvinnor upplever att kravnivån är högre.

<sup>27</sup> Statistiskt signifikant  $p < 0,05$  (kön). Kvinnor upplever att kravnivån är högre.



FIGUR 4.3 VISAR NEGATIV OPINION FÖR DIMENSIONEN ”KRAVNVÅ PÅ DIN UTBILDNING” NÄR KRITERIET ÄR ETT MEDELVÄRDE < 2,5 (RESULTATET VISAR PÅ HUR STOR ANDEL AV SVARSTRÄFFARNA SOM LIGGER MOT ”FÖR LÅGT STÄLLDA KRAV”). JMR. MOT TABELL 4.3



FIGUR 4.4 VISAR POSITIV OPINION FÖR DIMENSIONEN ”KRAVNVÅ PÅ DIN UTBILDNING” NÄR KRITERIET ÄR ETT MEDELVÄRDE > 3,5 (RESULTATET VISAR PÅ HUR STOR ANDEL AV SVARSTRÄFFARNA SOM LIGGER MOT ”FÖR HÖGT STÄLLDA KRAV”). JMR. MOT TABELL 4.3.

Resultatet visar på att de flesta studenter svarar *lagom* eller *något för hög* (tabell 4.3). Negativ opinion sätts till 2,5 (figur 4.3) som då motsvarar klart under ”lagom kravnivå” på en 5-gradig skala. Jämfört med 2012 års

studie upplever studenterna att kraven som ställs på utbildningen har ökat (figur 4.4). Nämnas bör att ingen student på Bibliotekshögskolan upplever för lågt ställda krav figur 4.3).

### Studietid per vecka

Tabell 4.4 visar på andelen timmar som studenter, på helfartsstudier, avsätter per vecka på sina studier. Hur mycket tid en student bör lägga på en helfartsutbildning kan diskuteras men samtidigt får det inte innebära att kraven sänks på grund av att studenter upplever för högt ställda krav om/när studenter inte avsätter tillräckligt med tid för sina studier. Tendensen, jämfört mot 2012 års studie, är att studenterna avsätter mer tid till sina studier 2013.

TABELL 4.4 KORSTABULERING MELLAN ANDEL I ANTAL TIMMAR PER VECKA, SOM HELFARTS-STUDENTER LÄGGER PÅ STUDIER. ANDEL I ANTAL N = 748

Resultat markerat med rött indikerar att mer än 50 procent av studenterna lägger mer än 31 timmar per vecka på heltidsstudier.

INSTITUTION	< 10 TIM.	11-20	21-30	31-40	> 40 TIM.	TOTALT
BIBLIOTEKSHÖGSKOLAN (BHS)	1	8	12	23	9	53
HANDELS- OCH IT-HÖGSKOLAN (HIT)	4	24	55	48	29	160
INGENJÖRSHÖGSKOLAN (IH)	4	18	38	43	23	126 <sup>28</sup>
PEDAGOGIK (PED)	5	38	46	47	33	169
TEXTILHÖGSKOLAN (THS)	3	24	46	35	40	148
VÅRDVETENSKAP (VHB)	2	14	18	36	21	91 <sup>29</sup>
<b>TOTALT - HB</b>	<b>19</b>	<b>126</b>	<b>215</b>	<b>232</b>	<b>155</b>	<b>747</b>

<sup>28</sup> Över 50 procent även vid 2012 års studie.

<sup>29</sup> Över 50 procent även vid 2012 års studie.

## GENERISKA KOMPETENSER

Det räcker inte med att ha förmågan att endast ta till sig nya arbetsuppgifter i arbetslivet. Krav ställs även på att självständigt kunna vara en del av en förändringsprocess. När det talas om generiska kompetenser är det färdigheter och förmågor som avses. Oberoende av utbildningsinriktning så är det viktigt att studenter utvecklar dessa kompetenser. I högskolelagens 8 § anges bl.a. att:

Utbildning på grundnivå skall utveckla studenternas – förmåga att göra självständiga och kritiska bedömningar, – förmåga att självständigt urskilja, formulera och lösa problem, och – beredskap att möta förändringar i arbetslivet. (SFS, 1992:1434)

I avseende på universitetsutbildningar är dessa utmaningar till viss del enklare att applicera i jämförelse med mer ”yrkesinriktade” utbildningsformer. Akademiska färdigheter är i sig generiska till sin natur t.ex. genom att den högre utbildningen utvecklar analytiskt och kritiskt tänkande, kommunikativa förmågor, presentationsfärdigheter, och till att vara kritiskt granskande.

Dessa nämnda förmågor/färdigheter fångas upp i frågeställning:

*I vilken utsträckning tycker du att studierna utvecklar din förmåga när det gäller följande? (tabell 4.5)*

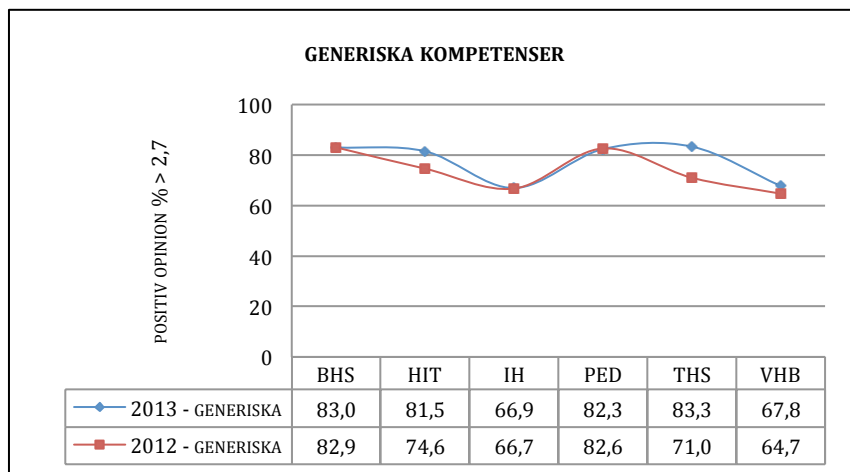
Tidigare studentbarometrar vid HB har visat på avvikelser för två variabler, jämfört med övriga fem. Dessa är att ”göra muntliga presentationer” samt ”utveckla min kreativitet”, och avviker något även i 2013 års studie. Den kommunikativa förmågan/ färdigheten har visat sig i tidigare studier vara bristfällig, se t.ex. (Högskoleverket, 2007; Sigrén, 2013b). Det framgår dock en positiv effektutveckling inom nämnda variabler.

Det kan tyckas att ”nivån” (figur 4,5) är låg för indexet ”generiska kompetenser” för några av institutionerna. Vi bör dock ha i åtanke att drygt en tredjedel av studenterna är nybörjare och ytterligare 14 procent har studerat mindre än två terminer. Samtidigt visar 2014 års Boråsakademiker (analys av denna rapport pågår) på att några av högskolans institutioner bör fundera något över hur dessa kompetenser utvecklas inom utbildningen. Resultatet visar, för två institutioner, på avvikelser som tyder på att den generiska kompetensen utvecklas mindre.

TABELL 4.5 FRÅGESTÄLLNING: I VILKEN UTSTRÄCKNING TYCKER DU ATT STUDIERNAS UTVECKLAR DIN FÖRMÅGA NÄR DET GÄLLER FÖLJANDE?

4-gradig intervallskala med alternativen: i mycket stor utsträckning (4); i ganska stor utsträckning (3); i ganska liten utsträckning (2); i mycket liten utsträckning (1). Medelvärde, standardavvikelse samt effekt. N = 914.

FAKTOR 1 <i>ALPHA 0,869</i>	M 2013	S	M 2012	EFFEKT
ANALYSERA PROBLEM	3,14	0,73	3,01	+0,13
TÄNKA KRITISKT	3,14	0,77	3,11	+0,03
SÖKA OCH VÄRDERA INFORMATION	3,10	0,78	3,11	-0,01
GÖRA SKRIFTLIGA PRESENTATIONER	3,10	0,79	3,06	+0,04
SJÄLVSTÄNDIGT LÖSA PROBLEM	3,05	0,78	3,06	-0,01
GÖRA MUNTliga PRESENTATIONER	2,88	0,86	2,67	+0,21
UTVECKLA MIN KREATIVITET	2,86	0,89	2,77	+0,09
<b>M - INDEX</b>	<b>3,04<sup>30</sup></b>	<b>0,61</b>	<b>2,97<sup>31</sup></b>	<b>+0,07</b>



FIGUR 4.5 VISAR POSITIV OPINION FÖR DIMENSIONEN ”GENERISKA KOMPETENSER” NÄR KRITERIET ÄR ETT MEDELVÄRDE > 2,7.

<sup>30</sup> Statistiskt signifikant  $p < 0,05$  (kön). Kvinnor upplever att generiska kompetenser utvecklas mer.

<sup>31</sup> Statistiskt signifikant  $p < 0,05$  (kön). Kvinnor upplever att generiska kompetenser utvecklas mer.

## 5 STUDIEKLIMAT

### INLEDNING

Under denna del presenteras ett antal frågeställningar som knyter an till studieklimat, som då berör pedagogik, kursadministration, kritiska synpunkter på utbildningen samt att kunna påverka sin utbildning.

#### Pedagogiskt innehåll

Faktorerna laddar relativt högt mellan varandra därigenom tas beslutet att även i årets studie slå ihop dessa till ett gemensamt index (den interna konsistensen för detta gemensamma index är för 2013 års studie; 0,89 samt för 2012 års studie; 0,91).

TABELL 5.1 FRÅGESTÄLLNING: I VILKEN UTSTRÄCKNING TYCKER DU ATT ...

4-gradig intervallskala med alternativen: i mycket stor utsträckning (4); i ganska stor utsträckning (3); i ganska liten utsträckning (2); i mycket liten utsträckning (1). Medelvärde, standardavvikelse samt effekt. N = 882.

FAKTOR 1 <small>ALPHA 0,859</small>	M 2013	s	M 2012	EFFEKT
DU HAR BLIVIT VÄL MOTTAGEN PÅ UTBILDNINGEN	3,43	0,70	3,39	+ 0,04
PROVRESULTATEN BEDÖMS PÅ ETT RÄTTVIST SÄTT	3,21	0,79	3,19	+ 0,02
EXAMINATIONERNA KÄNNS MENINGSFULLA	3,03	0,81	3,00	+ 0,03
DET ÄR LÄTT ATT FÅ KONTAKT MED LÄRARNA	3,03	0,84	3,05	- 0,02
LÄRARNA BRYR SIG OM SYNUNKTER DE FÅR PÅ UNDERVISNINGEN	2,97	0,88	2,94	+ 0,03
LÄRARNA INTRESSERAR SIG FÖR HUR DU KLARAR DINA STUDIER	2,72	0,96	2,62	+ 0,10
<b>M - INDEX</b>	<b>3,07<sup>32</sup></b>	<b>0,63</b>	<b>3,03<sup>33</sup></b>	<b>+ 0,04</b>

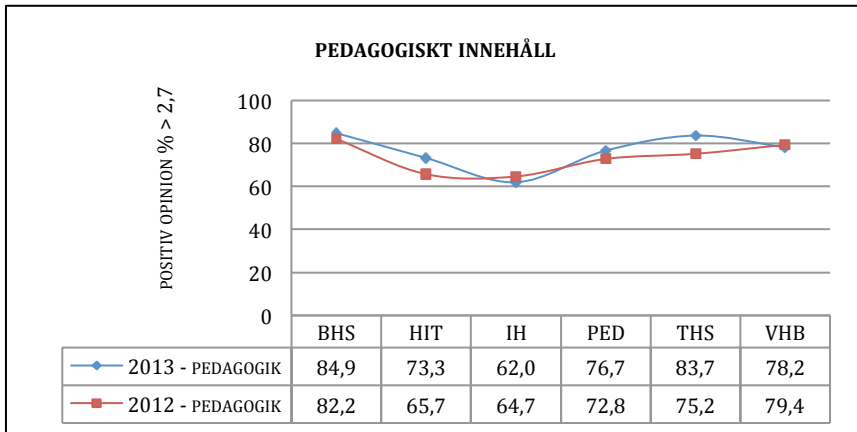
FAKTOR 2 <small>ALPHA 0,871</small>	M	s	M	EFFEKT
LÄRARNA ÄR KUNNIGA I SINA ÄMNER	3,38	0,67	3,36	+ 0,02
LÄRARNA ÄR VÄL FÖRBEREDDA	3,15	0,75	3,21	- 0,06
UNDERVISNINGEN ÄR STIMULERANDE	2,96	0,81	2,94	+ 0,02
LÄRARNA ÄR PEDAGOGISKA	2,87	0,84	2,92	- 0,05
UNDERVISNINGEN ÄR VÄLORGANISERAD	2,82	0,79	2,90	- 0,08
<b>M - INDEX</b>	<b>3,06<sup>34</sup></b>	<b>0,65</b>	<b>3,07<sup>35</sup></b>	<b>- 0,01</b>

<sup>32</sup> Statistiskt signifikant  $p < 0,05$  (kön). Kvinnor upplever en högre grad av nöjdheter med det pedagogiska innehållet.

<sup>33</sup> Se föregående fotnot.

<sup>34</sup> Se föregående fotnot.

<sup>35</sup> Se föregående fotnot.



FIGUR 5.1 VISAR POSITIV OPINION FÖR DIMENSIONEN ”PEDAGOGISKT INNEHÅLL” NÄR KRITERIET ÄR ETT MEDELVÄRDE > 2,7. ANM. FAKTOR 1 & 2 (2013 & 2012 ÅRS STUDIE) ÄR SAMMANSATTA TILL ETT GEMENSAMT INDEX.<sup>36</sup>

<sup>36</sup> Statistiskt signifikant  $p < 0,05$  för såväl 2013 som för 2012 års sammanslagna index (kön). Kvinnor upplever en högre grad av nöjdhet med det pedagogiska innehållet.

## Kursadministration

2013 års studie genererar två faktorer. En frågeställning indexeras ej; *obligatorisk kurslitteratur finns tillgänglig på biblioteket* – medelvärdet för denna frågeställning är:

- för 2013 års studie 3,45 och för 2012 års; 2,82

Anledningen till att frågeställningen inte indexeras i tabellerna nedan är att den laddar lika på båda faktorerna.

I 2013 års studie skapas ett index av de två faktorer som extraherats och där inkluderas frågeställningen ovan ( $\alpha = 0,899$ ).

TABELL 5.2 FRÅGESTÄLLNING: HUR VÄL STÄMMER FÖLJANDE FÖR DIN UTBILDNING?

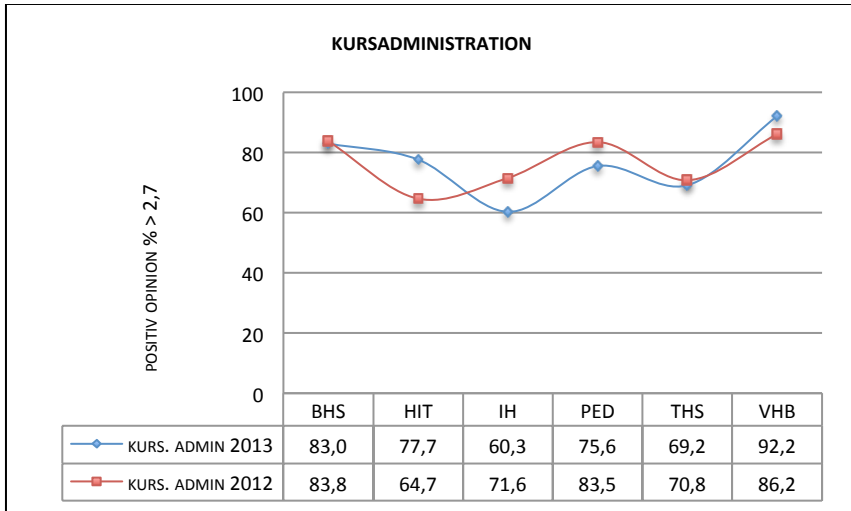
4-gradig intervallskala med alternativen: stämmer helt och hållet (4); stämmer delvis (3); stämmer inte särskilt bra (2); stämmer inte alls (1). Medelvärde, standardavvikelse samt effekt. N = 879.

<b>FAKTOR 1</b> $\alpha$ 0,837	<b>2013</b> M	<b>s</b>	<b>2012</b> M	<b>EFFEKT</b>
KURSEN AVSLUTAS ALLTID MED EN KURSUTVÄRDERING	3,42	0,84	3,38	+ 0,04
TENTAMENSRESULTAT ANSLÅS ALLTID INOM TRE VECKOR	3,03	0,97	3,10	- 0,07
LÄRARNA VISAR INTRESSE FÖR STUDENTERNAS KURSUTVÄRDERINGAR	3,00	0,96	3,02	- 0,02
DET GES ALLTID TILLFÄLLE TILL GENOMGÅNG AV TENTAMEN OCH KRITERIER FÖR BETYGSÄTTNING	2,58	0,97	2,69	- 0,11
KURSUTVÄRDERINGAR PRESENTERAS FÖR STUDENTERNA	2,35	1,07	2,54	- 0,19
FÖRÄNDRINGAR EFTER TIDIGARE KURSUTVÄRDERINGAR ÄR TYDLIGT UTTALADE	2,31	1,04	2,43	- 0,12
<b>M - INDEX</b>	<b>2,84</b> <sup>37</sup>	<b>0,87</b>	<b>2,86</b> <sup>38</sup>	<b>- 0,02</b>

<b>FAKTOR 2</b> $\alpha$ 0,886	<b>M</b>	<b>S</b>	<b>M</b>	<b>EFFEKT</b>
TIDERNA FÖR EXAMINATION MEDDELAS I GOD TID	3,52	0,73	3,49	+ 0,03
STUDIEGUIDE/STUDIEHANDBOK FINNS TILLGÄNGLIGT I GOD TID	3,18	0,88	3,17	+ 0,01
KURSPLAN FINNS TILLGÄNGLIGT I GOD TID	3,46	0,73	3,47	- 0,01
LITTERATURLISTA FINNS TILLGÄNGLIGT I GOD TID	3,29	0,84	3,23	+ 0,06
SCHEMA FINNS TILLGÄNGLIGT I GOD TID	3,23	0,87	3,36	- 0,13
<b>M - INDEX</b>	<b>3,34</b>	<b>0,66</b>	<b>3,34</b>	<b>0,00</b>

<sup>37</sup> Statistiskt signifikant  $p < 0,05$  (kön). Kvinnor upplever en högre grad av nöjdhets med kursadministration.

<sup>38</sup> Se fotnot ovan.



FIGUR 5.2 VISAR POSITIV OPINION FÖR DIMENSIONEN ”UNDERVISNING SINNEHÅLL MED FOKUS PÅ ADMINISTRATION” NÄR KRITERIET ÄR ETT MEDELVÄRDE > 2,7.

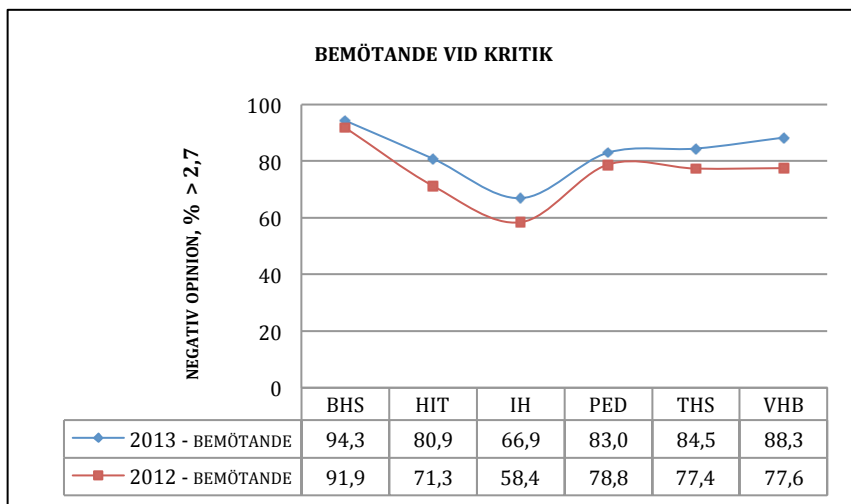
## Bemötande vid kritiska synpunkter på utbildningen

En frågeställning berörde studenters uppfattningar om hur de tror/upplever att de behandlas om de för fram kritiska synpunkter. Ett högre medelvärde indikerar att studenterna inte tror sig bli sämre bemötta om de är kritiska.

TABELL 5.3 FRÅGESTÄLLNING: OM DU FÖR FRAM KRITISKA SYNPUNKTER OCH RESONEMANG KRING UTBILDNINGEN, TROR DU ATT DU DÅ RISKERAR ATT...

4-gradig svarsskala: ja, helt klart (1); ja, troligen (2); nej, troligen inte (3); nej, absolut inte (4). Medelvärde och effekt. N = 885.

INDEX ALPHA 0,864	M 2013	s	M 2012	EFFEKT
BLI SÄMRE BEMÖTT AV ÖVRIGA STUDENTER	3,29	0,65	3,12	+0,17
FÅ ORÄTTVIST BEDÖMDA TENTOR	3,17	0,74	3,05	+0,12
BLI SÄMRE BEMÖTT AV EXAMINATORERNA	3,03	0,77	2,88	+0,15
BLI SÄMRE BEMÖTT AV LÄRARNÄ	3,01	0,77	2,82	+0,19
<b>M - INDEX</b>	<b>3,12</b>	<b>0,62</b>	<b>2,97</b>	<b>+0,15</b>



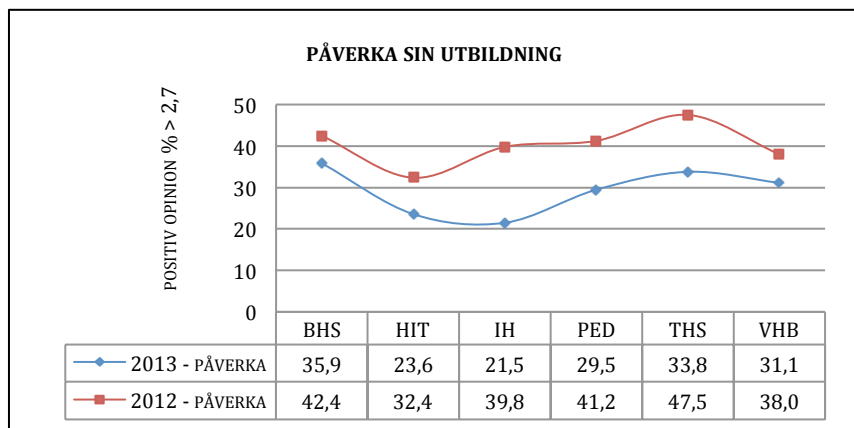
FIGUR 5.3 VISAR POSITIV OPINION FÖR DIMENSIONEN ”BEMÖTANDE VID KRITISKA SYNPUNKTER” NÄR KRITERIET ÄR ETT MEDELVÄRDE > 2,7.

## Att kunna påverka utbildningen

TABELL 5.4 FRÅGESTÄLLNING: I VILKEN UTSTRÄCKNING ANSER DU ATT DET FINNS MÖJLIGHET ATT PÅVERKA DIN UTBILDNING?

4-gradig intervallskala med alternativen: i mycket stor utsträckning (4); i ganska stor utsträckning (3); i ganska liten utsträckning (2); inte alls (1). Medelvärde, standardavvikelse samt effekt. N = 885.

INDEX ALPHA 0,734	M 2013	S	M 2012	EFFEKT
GENOM LÄRARE	2,40	0,83	2,62	-0,22
GENOM STUDENTKÅREN	2,31	0,88	2,43	-0,12
GENOM INSTITUTIONSLEDNING	2,26	0,84	2,49	-0,23
PÅ ANNAT SÄTT	1,98	0,82	2,23	-0,25
<b>M - INDEX</b>	<b>2,26<sup>39</sup></b>	<b>0,67</b>	<b>2,44<sup>40</sup></b>	<b>-0,18</b>



FIGUR 5.4 VISAR POSITIV OPINION FÖR DIMENSIONEN ”MÖJLIGHET ATT PÅVERKA UTBILDNINGEN” NÄR KRITERIET ÄR ETT MEDELVÄRDE > 2,7.

<sup>39</sup> Statistiskt signifikant  $p < 0,05$  (kön). Kvinnor upplever en högre grad av att kunna påverka sin utbildning.

<sup>40</sup> Statistiskt signifikant  $p < 0,05$  (kön). Kvinnor upplever en högre grad av att kunna påverka sin utbildning.

## 6 SAMARBETSKLIMAT

---

### INLEDNING

När studenter samarbetar med andra för att lösa problem och utforska nya områden ger det värdefull träning som kan vara ett stöd för inläringen och en förberedelse för framtida ”teamworks” inom yrkeslivet. En helhetsbedömning av samarbetsklimatet blir godkänt men kan naturligtvis utvecklas mer.

Samarbetsklimatet är mätt genom bl.a. tre faktorer: student mot lärare, student mot administrativ personal samt ”mer generellt”.

Faktoranalysen genererar tre faktorer (tabell 6.1 och 6.2):

- F1 – avser en slags social dimension – student mot lärare och där en svag negativ effekt kan påvisas (mellan 2013 års och 2012 års studie).
- F2 – avser en slags social dimension – student mot administrativ personal. En svag negativ effekt kan påvisas (mellan 2013 års och 2012 års studie).
- F3 – avser samarbetet mer generellt. En svag positiv effekt kan påvisas (mellan 2013 års och 2012 års studie).

## Samarbetet mellan studenter och lärare/administrativ personal

### *Social dimension*

TABELL 6.1 FRÅGESTÄLLNING: I VILKEN UTSTRÄCKNING ANSER DU ATT FÖLJANDE PÅSTÄEN-  
DEN STÄMMER FÖR LÄRARNA/ADMINISTRATIV PERSONAL INOM DIN  
UTBILDNING?

4-gradig intervallskala med alternativen: i mycket stor utsträckning (4); i ganska stor utsträckning (3); i ganska liten utsträckning (2); i mycket liten utsträckning (1). Medelvärde, standardavvikelse samt effekt. N = 871.

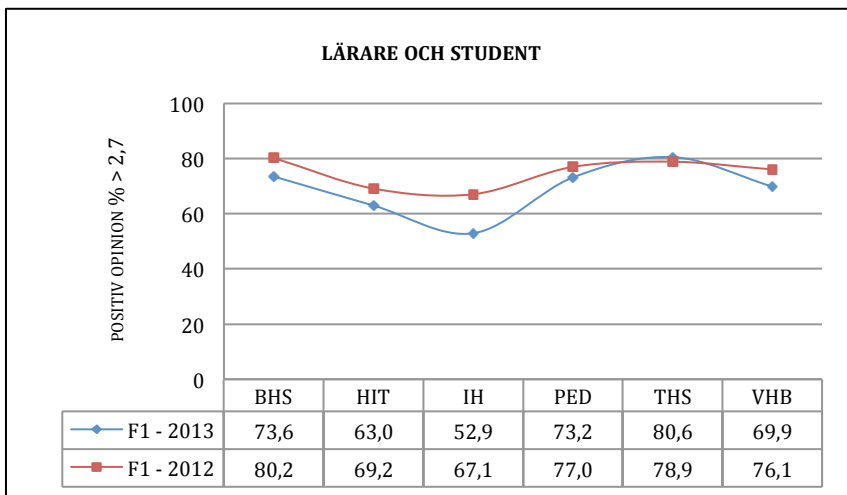
<b>FAKTOR 1</b> <small>ALPHA 0,897</small>	<b>2013 - LÄRARE</b>	<b>S</b>	<b>2012 - LÄRARE</b>	<b>EFFEKT</b>
KUNNIGA	3,33	0,66	3,42	- 0,09
LÄRARNA ÄR TILLMÖTESGÅENDE	3,10	0,71	3,25	- 0,15
STÖDJANDE	2,90	0,79	3,00	- 0,10
ÖPPNA FÖR KRITISKA SYNPUNKTER	2,87	0,79	2,95	- 0,08
TILLGÄNGLIGA	2,86	0,79	2,95	- 0,09
FLEXIBLA	2,83	0,81	2,86	- 0,03
<b>M - INDEX</b>	<b>2,98</b>	<b>0,62</b>	<b>3,07</b>	<b>- 0,09</b>

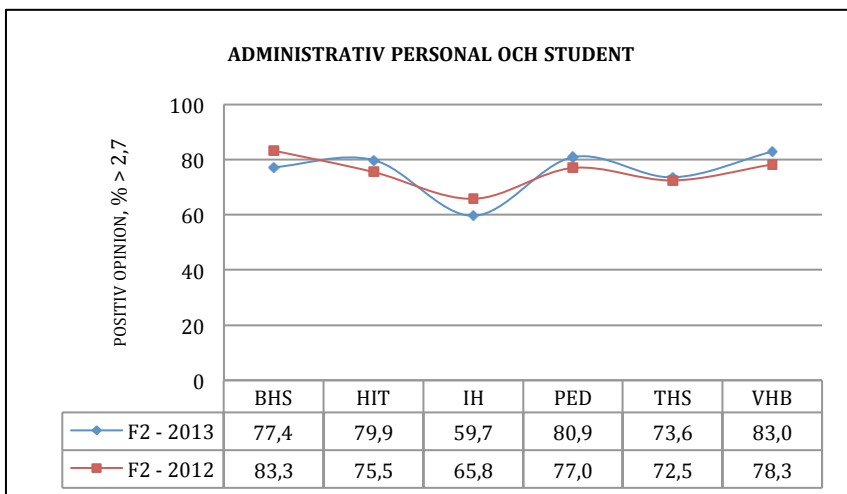
<b>FAKTOR 2</b> <small>ALPHA 0,949</small>	<b>2013 - ADMIN</b>	<b>S</b>	<b>2012 - ADMIN</b>	<b>EFFEKT</b>
KUNNIGA	3,11	0,73	3,17	- 0,06
STÖDJANDE	3,02	0,77	3,01	+ 0,01
TILLGÄNGLIGA	2,97	0,80	3,06	- 0,09
ÖPPNA FÖR KRITISKA SYNPUNKTER	2,95	0,76	2,96	- 0,01
FLEXIBLA	2,92	0,78	2,95	- 0,03
<b>M - INDEX</b>	<b>3,00</b>	<b>0,70</b>	<b>3,05<sup>41</sup></b>	<b>- 0,05</b>

Faktorerna fångar upp diskrepanser mellan institutionerna. Det som kan konstateras är att samarbetet mellan studenter och lärare har försämrats något (se figur 6.1).

<sup>41</sup> Statistiskt signifikant  $p < 0,05$  (kön). Kvinnor är mer positiva till att det fungerar bra med institutionens administrativa personal.



FIGUR 6.1 VISAR POSITIV OPINION FÖR DIMENSIONEN ”SERVICEANDA HOS LÄRARE” NÄR KRITERIET ÄR ETT MEDELVÄRDE > 2,7.



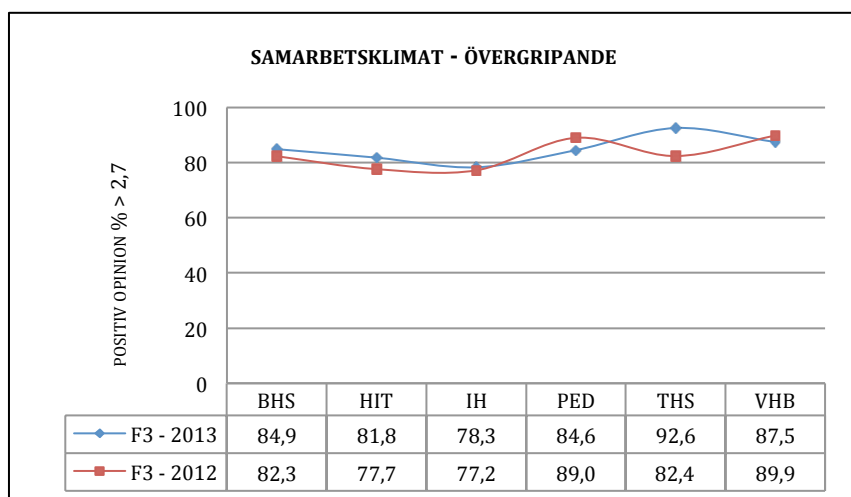
FIGUR 6.2 VISAR POSITIV OPINION FÖR DIMENSIONEN ”SERVICEANDA HOS DEN ADMINISTRATIVA PERSONALEN” NÄR KRITERIET ÄR ETT MEDELVÄRDE > 2,7.

## Samarbete - övergripande

TABELL 6.2 FRÅGESTÄLLNING: HUR TYCKER DU ATT SAMARBETET, I DET STORA HELA, FUNGERAR INOM ELLER MELLAN GRUPPER I DIN UTBILDNING?

4-gradig intervallskala med alternativen: mycket bra (4); ganska bra (3); ganska dåligt (2); mycket dåligt (1). Medelvärde, standardavvikelse samt effekt.  
N = 871.

FAKTOR 3 <small>ALPHA 0,759</small>	2013	s	2012	EFFEKT
INOM STUDENTGRUPPEN	3,22	0,70	3,25	-0,03
MELLAN STUDENTER OCH LÄRARE	3,11	0,64	3,14	-0,03
MELLAN STUDENTER OCH ANNAN PERSONAL	3,09	0,62	3,06	+0,03
MELLAN STUDENTER OCH STUDENTKÅREN	2,90	0,79	2,84	+0,06
<b>M - INDEX</b>	<b>3,08<sup>42</sup></b>	<b>0,54</b>	<b>3,08</b>	<b>0,00</b>



FIGUR 6.3 VISAR POSITIV OPINION FÖR DIMENSIONEN ”SAMARBETSKLIMAT MER GENERELLT” NÄR KRITERIET ÄR ETT MEDELVÄRDE > 2,7.

<sup>42</sup> Statistiskt signifikant  $p < 0,05$  (kön).

Kvinnor är mer positivt inställda.

## 7 AVSLUTANDE KOMMENTARER

---

### INLEDNING

I propositionen *Universitet och högskolor – Frihet för kvalitet* anförde regeringen att ”resurstilldelningssystemet även skulle bestå av en del baserad på kvalitetsindikatorer” (Regeringens proposition, 2009:10/139:27). De nya kvalitetsutvärderingarna av utbildningar inleddes vid årsskiftet 2010/2011 och kommer att ligga till grund för den kvalitetsbaserade resurstilldelningen<sup>43</sup> (Högskoleverket, 2012a). Glädjande nog har Högskolan i Borås redan erhållit en sådan resurstilldelning, i form av en s.k. *kvalitetspeng*, för ämnet psykologi (kandidatexamen) som erhöll bedömningen ”mycket hög kvalitet” (2012).

På vilket sätt kvalitet kan/bör mätas i utbildningssammanhang kan diskuteras. En del som kan mätas är studenters examensarbeten dock finns fler faktorer som mäter ett lärosätes kvalitet t.ex. självvärderingar, studentbarometrar, alumni/etableringsrapporter, medarbetarenkäter, kursvärderingar etc.

Universitetskanslern gör bedömningen, i nr 1 2013 av Universitetslärares, att t.ex. alumnienkäter (HSVs etableringsrapporter) är ”onödiga”.

De fungerade inte, de är dåliga, dyra, dysfunktionella och har dålig svarsfrekvens” (Universitetslärares, nr 1, 2013, s. 13).

Det intressanta blir då vad ett lärosäte skall svara studenter som frågar: får man jobb efter ”denna utbildning”? Kan vi då svara – ur ett kvalitetsperspektiv – det vet vi inte?

Vad det nyinrättade Universitetskanslersämbetet anser om studentspeglar/barometrar, som ett slags kvalitetsinstrument, framgår inte av artikeln. Sådana har tidigare genomförts av HSV 2002 och 2007.

### Studentbarometrar som kvalitetssäkringsinstrument

En studentbarometer ger en omedelbar kvalitetsuppföljning av studenters studie- och arbetsmiljö och en del av resultaten bör därför kunna användas för att öka kvaliteten inom utbildningar. Studentbarometrar skall inte jäm-

---

<sup>43</sup> [www.uk-ambetet.se/2.782a298813a88dd0dad80007209.html](http://www.uk-ambetet.se/2.782a298813a88dd0dad80007209.html)

föras med kursvärderingar. Båda dessa nämnda mätningar är en färskvara – här och nu. Kursvärderingar mäter mer på en mikronivå där innehållet i kursen synliggörs medan studentbarometrar mäter utifrån ett makroperspektiv där helheten blir med framträdande.

Ett kontrollinstrument till studentbarometrar kan t.ex. vara s.k. alumn-utvärderingar där effekter av utbildningar mäts i efterhand. Dessa resultat kan då återkopplas mot studentbarometrar och därigenom kan effekter analyseras mer kontrollerat. Högskoleverket har utfört, som nämnts, två rikstäckande studentspeglar som syftat till att fånga studenternas erfarenheter av hur förmågor och färdigheter utvecklas och som anses främja lärande, kritiskt tänkande och analysförmåga samt ge en positiv personlig utveckling (Högskoleverket, 2002, 2007). Huruvida UK-ämbetet utför ytterligare nationella studentspeglar framgår inte av den pågående och kommande utvärderingsplan (2011-2014).<sup>44</sup> I rapporten *Högskoleverkets system för kvalitetsutvärderingar 2011-2014* nämns inget om studentspeglar (Högskoleverket, 2010).

En reflektion blir att en del av lärosätets resultat av studentbarometrar skulle kunna vara en del av deras självvärderingar såtillvida barometrar visar/mäter hur/om studenterna har nått de mål som framgår av examensbeskrivningar. Ytterligare en reflektion är att en kombination av studentbarometrar, kursvärderingar och alumnundersökningar kan vara ett bra tillvägagångssätt för att få fram relevanta nyckeltal som mäter kvalitet. Samtidigt kräver en sådan mix av empiri att denna typ av undersökningars frågeställningar delvis styrs mot mål i examensbeskrivningar.

Ser vi till den föreliggande studien så mäts några av de kompetenser som ligger till grund för att studenter skall nå fram till uppställda examensmål. Tillsammans med de alumnutvärderingar som Högskolan i Borås genomför årligen så kan ytterligare delar tillföras om hur dessa mål uppfyllts. Glädjande nog visar 2013 års studie (sett på totalen för lärosätet) på en positiv effekt jämfört mot 2012 års studentbarometer. Ses det till nöjdhetsindexet blir resultatet ett plus på 0,3 enheter jämfört mot 2012 års studie. Det kan tyckas vara av marginell karaktär men då skall vi se något i backspeglarna och konstatera att sedan projektet Studentbarometern startade 2010 har det skett en ökning av ”nöjdheten” varje år.

---

<sup>44</sup> <http://www.hsv.se/kvalitet/utvardering/>

Ett NSI på 75,5 (väl godkänt) för högskolan totalt innebär att det ser bra ut på Högskolan i Borås. Resultaten visar dock på att det finns en statistiskt säkerställd diskrepans mellan ett par institutioner och övriga. En fråga som kan ställas är: vilka fenomen är det som gör att diskrepanser finns? Det kan inte bortses ifrån att en av institutionerna har haft ett lågt kvalitetsindex (NSI) över samtliga fyra studier och det skulle vara intressant att veta hur resultat från dessa studier implementerats i verksamhetsplaner. Ytterligare en institution har haft låga värden för NSI men där tycks trenden vara positiv. Det bör således utredas ytterligare om det finns något samband mellan ett lägre kvalitetsindex och bristande kvalitet på programutbildningar.

Diskrepanser mellan institutioner har statistiskt säkerställts utifrån det kvalitetsindex som genererats och därmed kan "slumpen" uteslutas. Studien visar på att det finns en stor förbättringspotential inom ett par institutioner. Det kan tilläggas att även för de institutioner som har ett högt NSI finns en förbättringspotential inom vissa områden.

På faktorer/index där det finns en statistisk säkerställd skillnad mellan kvinnor och män är det företrädesvis kvinnorna som har de högsta medelvärdena. Det kan tolkas som om att kvinnorna är mer positivt inställda till studierna. Dessvärre visar stressindikatorerna tydligt på att kvinnor upplever en högre grad av stress under sin utbildning.

### **Lika villkor**

Ett område som är prioriterat vid lärosätet är arbetet med Lika villkor som innebär förebyggande arbete mot diskriminering, trakasserier, mobbning och kränkning. Som nämnts i rapporten har samordnaren för Lika villkor arbetat om dessa frågeställningar inför 2013 års studentbarometer.

Upplevd diskriminering (antal individer) har minskat med knappt 20 procent jämfört mot 2012 års studie. Trakasserier har minskat med 55 procent. Sexuella trakasserier (som mäts i en separat frågeställning) har minskat med 40 procent. Dimensionen har mätts sedan 2008 års studentbarometer och har inte vid de tidigare studierna visat på så låga resultat, se (Lebedinski, 2008; Sigrén, 2012a, 2012b, 2012c, 2013b). Det kan tilläggas att högskolans ledning tillsatte en samordnare för Lika villkor den 1 januari 2012.

## Hållbar utveckling

Hållbar utveckling är ett annat område som är prioriterat vid lärosätet. Resultatet visar på allt för stora diskrepanser mellan institutioner rörande hur arbetet med hållbar utveckling och miljöledningssystem implementeras i utbildning och forskning. Ett förslag är att webbsidan för hållbar utveckling måste tydliggöras bättre på högskolans olika webbingångar. Det är nog först då studenterna hittar till information om hållbar utveckling och miljöledningssystem.

## Biblioteksverksamhet

Ett nytt område för 2013 års studentbarometer är att Biblioteksverksamheten mäts. Det bör nämnas att studenterna är mycket nöjda med det bemötande och den hjälp de erhåller i bibliotekets informationspunkt.

## Avslutning

Ett uttalat mål för Högskolan i Borås är naturligtvis bl.a. att upprätthålla högsta möjliga kvalitet såväl på utbildningens innehåll som på den organisatoriska som hör till en universitetsutbildning.

Ser vi till kvalitetsindexet (NSI) som är ett mått av tretton enskilda index (innehållande 68 enskilda frågeställningar) som var och ett mäter olika kvalitetsområden och som visar på att det finns statistiskt säkerställda kvalitetskillnader mellan institutioner, bör slutsatser kunna dras av berörda institutionsledningar. Frågan som kan ställas är: ligger vi bra till eller ligger vi sämre till? Utifrån svaret kan nya frågeställningar utarbetas t.ex. vilka förbättringsåtgärder bör sättas in?

Det är mer fördelaktigt att lärosätet själv förbättrar verksamheten, utifrån resultat som påvisar (delvis) en del brister i verksamheten, än att Universitetskanslersämbetet talar om för högskolan att det finns bristande kvalitet inom en del av högskolans programutbildningar. Det är bl.a. därför lärosätet utför studentbarometrar – för att mäta ”temperaturen” ute i verksamheten. Tabell 1.2 bilaga 1 visar ”temperaturen” exakt nu (december 2013).

Därmed sätts det punkt för 2013 års studentbarometer vid Högskolan i Borås.

Peter Sigrén

## REFERENSER

- Andrews, D., Nonnecke, B., & Preece, J. (2003). Electronic Survey Methodology: A case study in reaching hard to involve Internet users. *International Journal of Human-Computer Interaction*, 16(2), 185-210.
- Barmark, M. (2009). Faktoranalys. In G. Djurfeldt & M. Barmark (Eds.), *Statistisk verktyglåda 2 : multivariat analys* (1. uppl. ed., pp. 69-103). Stockholm: Studentlitteratur.
- Billner, A. (2009). Kvinnor tar över högskolorna. *SVD Näringsliv*. Retrieved from [http://www.svd.se/naringsliv/karriar/kvinnor-tar-over-hogskolorna\\_7053509.svd](http://www.svd.se/naringsliv/karriar/kvinnor-tar-over-hogskolorna_7053509.svd)
- Bryman, A., & Cramer, D. (2011). *Quantitative Data Analysis with IBM SPSS 17, 18 & 19 - A guide for Social Scientists*. London and New York: Routledge.
- Djurfeldt, G., & Barmark, M. (2009). *Statistisk verktyglåda 2 : multivariat analys* (1. uppl. ed.). Stockholm: Studentlitteratur.
- Djurfeldt, G., Larsson, R., & Stjärnhagen, O. (2003). *Statistisk verktyglåda : samhällsvetenskaplig orsaksanalys med kvantitativa metoder*. Stockholm: Studentlitteratur.
- Gustavsson, J. E. (2009). Strukturella ekvationsmodeller. In G. Djurfeldt & M. Barmark (Eds.), *Statistisk verktyglåda 2 : multivariat analys* (1. uppl. ed., pp. 269-321). Stockholm: Studentlitteratur.
- Hansson, J. (2006). *Tillvägagångssätt för att höja svarsfrekvensen - en kartläggning av webbaserade enkätundersökningar* (U. universitet Ed.). Umeå universitet: Centrum för utvärderingsforskning.
- Höglund, L. (2012). Styra eller stödja. Svensk folkbibliotekspolitik under 100 år. In A. Frenander & J. Lindberg (Eds.), *Skrifter från Valfrid* (Vol. 50, pp. 271-291). Högskolan i Borås: Institutionen Biblioteks- och informationsvetenskap/Bibliotekshögskolan.
- Högskolan i Borås. (2011). *Årsredovisning* (Vol. Dnr 824-11-24). Högskolan i Borås: Informationsavdelningen.
- Högskoleverket. (2002). *Studentspeglan 2002* (Vol. 2002:21R). Stockholm: Högskoleverket.
- Högskoleverket. (2004). *Delrapport 1(2) i den nationella utvärderingen av sociologiämnet m.m.* (Vol. 2004:3 R). Stockholm: Högskoleverket.

- Högskoleverket. (2005). *Utvärdering av den nya lärarutbildningen vid svenska universitet och högskolor* (Vol. 2005:17 R). Stockholm: Högskoleverket.
- Högskoleverket. (2007). *Studentspegeln 2007* (Vol. 2007:20R). Stockholm: Högskoleverket.
- Högskoleverket. (2008). *Kvinnor och män i högskolan* (Vol. 2008:20 R). Stockholm: Högskoleverket.
- Högskoleverket. (2009). *Kvalitetsutvärdering för lärande* (Vol. 2009:25 R). Stockholm: Högskoleverket.
- Högskoleverket. (2010). *Högskoleverkets system för kvalitetsutvärderingar 2011-2014* (Vol. 2010:22R). Stockholm: Högskoleverket.
- Högskoleverket. (2011). *Universitet & högskolor. Högskoleverkets årsrapport 2011*. (Vol. 2011:8 R). Stockholm: Högskoleverket.
- Högskoleverket. (2012a). *Högskoleverkets system för kvalitetsutvärderingar 2011-2014* (Vol. 2012:15R). Stockholm: Högskoleverket.
- Högskoleverket. (2012b). *Universitet & högskolor. Högskoleverkets årsrapport 2012. Examina på grundnivå och avancerad nivå*. (Vol. 2012:10 R). Stockholm: Högskoleverket.
- Loehlin, J. C. (2004). *Latent variable models : an introduction to factor, path, and structural equation analysis* (4th ed.). Mahwah, N.J.: L. Erlbaum Associates.
- Pedhazur, E. J., & Kerlinger, F. (1982). *Multiple regression in behavioral research : explanation and prediction* (2nd ed. / Elazar J. Pedhazur. ed.). New York ; London: Holt, Rinehart and Winston.
- Pedhazur, E. J., & Pedhazur Schmelkin, L. (1991). *Measurement, design, and analysis : an integrated approach*. Hillsdale, N.J.: Lawrence Erlbaum Associates.
- Regeringens proposition. (2009:10/139). *Fokus på kunskap - kvalitet i den högre utbildningen*. Stockholm: Utbildningsdepartementet.
- Regeringskansliet. (2012). *Hållbar utveckling*. Stockholm.
- SCB. (2011). *Universitet och högskolor : Genomströmning och resultat i högskolans grundutbildning t.o.m. 2009/10*. Örebro: SCB.
- SCB. (2012). *Universitet och högskolor : Sökande och antagna till högskoleutbildning på grundnivå och avancerad nivå höstterminen 2012*. Örebro: SCB.
- SFS. (1992:1434). *Högskolelagen*. Stockholm: Utbildningsdepartementet.
- SFS. (2008:657). *Diskrimineringslagen*. Stockholm: Sveriges riksdag.

- Sigrén, P. (2012a). Boråsakademiker 2011. Arbetssituation och syn på utbildningen bland professionsutbildade alumner. 2005 års programstudenter. *Rapport från Centrum för lärande och undervisning, 14*. Högskolan i Borås: Centrum för lärande och undervisning.
- Sigrén, P. (2012b). Studentbarometern HT 2010. Studie- och arbetsmiljö. *Rapport från Centrum för lärande och undervisning, 15*. Högskolan i Borås: Centrum för lärande och undervisning.
- Sigrén, P. (2012c). Studentbarometern HT 2011. Studie- och arbetsmiljö. *Rapport från Centrum för lärande och undervisning, 16*. Högskolan i Borås: Centrum för lärande och undervisning.
- Sigrén, P. (2013a). Boråsakademiker 2013. Arbetssituation och syn på utbildningen bland professionsutbildade alumner. 2007 års programstudenter. *Rapport från Centrum för lärande och undervisning, 20*. Högskolan i Borås: Centrum för lärande och undervisning.
- Sigrén, P. (2013b). Studentbarometern HT 2012. Studie- och arbetsmiljö. *Rapport från Centrum för lärande och undervisning, 18*. Högskolan i Borås: Centrum för lärande och undervisning.
- Spearman, C. (1904). General Intelligence. Objectively determined and measured. *The American Journal of Psychology, 15*(2), 202-259.
- Thurstone, L., L. (1933). The Vectors of Mind. *Psychological Review, 41*(1), 1-32.
- Universitets- och kanslersämbetet. (2013). *Universitet och högskolor. Årsrapport 2013* (Vol. 2). Stockholm: UKÄ.
- Wilson, M. (2005). *Constructing measures : an item response modeling approach*. Mahwah, N.J. London: Lawrence Erlbaum Associates.
- Witmer, D. F., Colman, R. W., & Katzman, S. L. (1999). From paper-and-pencil to screen-and-keyboard. In S. Jones (Ed.), *Doing Internet research : critical issues and methods for examining the Net*. Thousand Oaks, Calif.: Sage.

## Internetreferenser

- [www.hb.se/Om-hogskolan/Aktuellt/Nyhetsarkiv/2013/1/Forskning-om-e-bokens-framvaxt/](http://www.hb.se/Om-hogskolan/Aktuellt/Nyhetsarkiv/2013/1/Forskning-om-e-bokens-framvaxt/) (hämtad 2014-01-08).
- <http://www.uk-ambetet.se/utbildningskvalitet>



## **BILAGA I**

### **NYCKELTAL**

#### **Faktorer, index samt kvalitets-/nöjdhetsindex**

##### **Tabell 1.1**

Tabeller som anges med F1, F2 osv. utgår ifrån att ett index skapats utifrån explorativ faktoranalys (EFA). Tabeller märkt endast ”index” utgår inte från EFA utan har indexerats utifrån en reliabilitetsanalys.

Totalt omfattar faktorerna (15) och indexen (4) 96 enskilda frågeställningar som fångar upp de dimensioner som önskas mätas. Ytterligare några frågeställningar, som hänförs till EFA, redovisas i rapporten men har inte kunnat knytas, på ett vetenskapligt korrekt sätt, mot någon enskild faktor.

##### **Tabell 1.2**

Tabellen redovisar ett mått på ett s.k. nöjdhetsindex för institutionerna och lärosätet totalt. När ett NSI definieras så innebär det ett förhållande mellan en institutions resultat, på den totala nöjdheten hos studenterna, och resultatet om det skulle vara ett optimalt värde på nöjdhet. Ett nöjdhetsindex är synonymt med ett kvalitetsindex.

Referensvärdet för NSI sätts till 100, som då är det maximalt möjliga att uppnå. Det slutgiltiga NSI-måttet baseras på 13 enskilda index (68 enskilda frågeställningar) och kan anses mäta kvalitet i utbildningen. Måttet ger, tillsammans med övriga resultat i rapporten, en bra överblick om institutioner/högskolan är på ”rätt” väg.

TABELL 1.1 REDOVISAR NYCKELTAL PÅ RESPEKTIVE FAKTOR SOM HAR INDEXERATS.  
2013 VS 2012 ÅRS STUDENTBAROMETER. HÖGSKOLAN I BORÅS - TOTALT.  
4-GRADIG INTERVALLSKALA. ANDEL I MEDELVÄRDE OCH EFFEKT.

TABELLER	INDEX	2013	2012	EFFEKT
	<b>MOTIV FÖR ATT STUDERA</b>			
TABELL 3.1 - F1	ARBETSRELATERADE MOTIV	3,34	3,33	+ 0,01
TABELL 3.1 - F2	VISSTE INTE RIKTIGT VAD JAG SKULLE GÖRA	1,57	1,55	+ 0,02
TABELL 3.1 - F3	INTRESSE FÖR ÄMNET	3,11	3,11	0,00
TABELL 3.1 - F4	BORÅS LÅG I NÄRREGIONEN	2,20	2,38	- 0,18
TABELL 3.1 - F5	FORTSATTA STUDIER	1,85	1,87	- 0,02
	<b>VISIONER</b>			
TABELL 3.7 - INDEX	FRAMTIDSVISIONER	3,54	3,48	+ 0,06
	<b>KVALITETSINDEX</b>			
	<b>STUDIEKLIMAT</b>			
TABELL 4.1 - F1	STUDIE- OCH ARBETSMILJÖ (LOKALER)	3,05	2,95	+ 0,10
TABELL 4.1 - F2	STUDIE- OCH ARBETSMILJÖ (ÖVRIGT)	3,05	3,12	- 0,07
	<b>KRAVNIVÅ</b>			
TABELL 4.3 - INDEX	KRAVNIVÅ PÅ UTBILDNINGEN (5-GRADIG SKALA)	3,28	3,21	+ 0,07
	<b>ANALYTISKT TÄNKANDE</b>			
TABELL 4.5 - F1	GENERISKA KOMPETENSER	3,04	2,97	+ 0,06
	<b>PEDAGOGIK</b>			
TABELL 5.1 - F1	PEDAGOGISKT INNEHÅLL (UNDERVISNING)	3,07	3,12	- 0,05
TABELL 5.1 - F2	PEDAGOGISKT INNEHÅLL (INNEHÅLL)	3,06	2,96	+ 0,10
	<b>KURSADMINISTRATION</b>			
TABELL 5.2 - F1	KURSADMINISTRATION (UNDER KURSEN)	2,84	3,34	- 0,50
TABELL 5.2 - F2	KURSADMINISTRATION (INNAN KURSSTART)	3,34	2,86	+ 0,48
	<b>ATT KUNNA VARA KRITISK</b>			
TABELL 5.3 - INDEX	BEMÖTANDE VID KRITIK FRÅN STUDENTER	3,12	2,97	+ 0,15
	<b>INFLYTANDE</b>			
TABELL 5.4 - INDEX	ATT KUNNA PÅVERKA UTBILDNINGEN	2,26	2,44	- 0,18
	<b>SAMARBETSKLIMAT</b>			
TABELL 6.1 - F1	SAMARBETE (LÄRARE MOT STUDENT)	2,98	3,07	- 0,09
TABELL 6.1 - F2	SAMARBETE (ADMINISTRATIV PERSONAL MOT STUDENT)	3,00	3,05	- 0,05
TABELL 6.2 - F3	SAMARBETE (ÖVERGRIPANDE)	3,08	3,08	0,00
	<b>M - TOTALT<sup>45</sup></b>	<b>3,02</b>	<b>3,01</b>	<b>+ 0,01</b>

<sup>45</sup> Tabell 3.1 (F1-F5) och 3.7 ingår inte i beräkningen av det totala medelvärdet.

TABELL 1.2 REDOVISAR NYCKELTAL FÖR INSTITUTIONER OCH HÖGSKOLAN TOTALT PÅ RESPEKTIVE INDEX FÖR 2013 ÅRS STUDENTBAROMETER. 4-GRADIG INTERVALLSKALA. ANDEL I MEDELVÄRDE OCH (NSI).<sup>46</sup>

INDEX	BHS	HIT	IH	PED	THS	VHB	M
<b>MOTIV FÖR ATT STUDERA</b>							<b>HB TOTALT</b>
GENERELLA MOTIV	2,18	2,45	2,44	2,44	2,53	2,31	2,37
<b>VISIONER</b>							
FRAMTIDSVISIONER	3,30	3,54	3,41	3,62	3,50	3,62	3,54
<b>KVALITETSINDEX</b>							
<b>STUDIEKLIMAT</b>							
STUDIE- OCH ARBETSMILJÖ	3,07	2,98	2,96	3,05	3,28	3,00	3,05
<b>KRAVNIVÅ</b>							
UPPLEVD KRAVNIVÅ PÅ UTBILDNINGEN	3,34	3,24	3,08	3,35	3,19	3,46	3,28
<b>ANALYTISKT TÄNKANDE</b>							
GENERISKA KOMPETENSER	3,08	3,10	2,86	3,14	3,21	2,86	3,04
<b>PEDAGOGIK</b>							
PEDAGOGISKT INNEHÅLL	3,09	2,95	2,82	3,13	3,18	3,16	3,07
<b>KURSADMINISTRATION</b>							
KURSADMINISTRATION	3,26	3,08	2,84	3,11	2,96	3,40	3,11
<b>ATT KUNNA VARA KRITISK</b>							
BEMÖTANDE VID KRITIK FRÅN STUDENTER	3,21	3,09	2,91	3,12	3,02	3,27	3,12
<b>INFLYTANDE</b>							
ATT KUNNA PÅVERKA UTBILDNINGEN	2,32	2,23	2,15	2,28	2,39	2,23	2,26
<b>SAMARBETSKLIMAT</b>							
SAMARBETSKLIMAT	3,03	2,97	2,81	3,05	3,15	3,06	3,03
<b>M - TOTALT</b>	<b>3,07</b>	<b>2,97</b>	<b>2,83</b>	<b>3,05</b>	<b>3,10</b>	<b>3,07</b>	<b>3,02</b>
<b>TOTALT KVALITETSINDEX</b>							<b>NSI HB</b>
NSI - 2013	76,7	74,3 <sup>47</sup>	70,9 <sup>48</sup>	76,3	77,5	76,9	75,5 <sup>49</sup>
NSI - 2012	77,3	72,7	72,6	77,3	73,1	76,5	75,2
NSI - 2011	75,4	74,3	71,5	75,0	70,4	76,4	74,0
NSI - 2010	76,1	71,9	71,2	76,2	69,9	73,4	73,5
<b>NSI 2013 VS 2012 (EFFEKT)</b>	<b>-0,6</b>	<b>+1,6</b>	<b>-1,7</b>	<b>-1,0</b>	<b>+4,4</b>	<b>+0,4</b>	<b>+0,3</b>

<sup>46</sup> Nöjdhetsindex (NSI – referensvärdet = 100). Index *generella motiv* och *framtidsvisioner* ingår inte i beräkningen av NSI. NSI redovisas även för 2010-2012 års studie samt effektskillnad mellan 2013 och 2012 års studie.

<sup>47</sup> Statistiskt signifikant  $p < 0,05$  (mot övriga institutioner).

<sup>48</sup> Statistiskt signifikant  $p < 0,05$  (mot övriga institutioner).

<sup>49</sup> Statistiskt signifikant  $p < 0,05$  (kön) Kvinnor mer nöjda.



## BILAGA II

### FRÅGEFORMULÄRET

Om inget annat anges redovisas tabeller/resultat i valid procentsats

---

#### HÅLLBAR UTVECKLING

**HAR DU TAGIT DEL AV INFORMATION OM HÅLLBAR UTVECKLING OCH MILJÖLEDNINGSSYSTEM PÅ HÖGSKOLANS HEMSIDA FÖR HÅLLBAR UTVECKLING?**

JA	6
TILL VISS DEL	24
NEJ, INTE ALLS	70

**HAR DU I DIN UTBILDNING FÅTT TILLFÄLLE ATT I KURS/KURSER DISKUTERA KRING BEGREPPET HÅLLBAR UTVECKLING?**

I MYCKET STOR UTSTRÄCKNING	9
I GANSKA STOR UTSTRÄCKNING	17
I GANSKA LITEN UTSTRÄCKNING	19
I MYCKET LITEN UTSTRÄCKNING	15
INTE ALLS	34

**HUR VIKTIGT ANSER DU ATT DET ÄR ATT PERSPEKTIVET HÅLLBAR UTVECKLING LYFTS FRAM I UTBILDNING OCH FORSKNING, VID HÖGSKOLAN I BORÅS?**

MYCKET VIKTIGT	39
GANSKA VIKTIGT	43
MINDRE VIKTIGT	12
INTE VIKTIGT ALLS	5

**VISSTE DU ATT HÖGSKOLAN I BORÅS ÄR ETT AV ÅTTA UNIVERSITET OCH HÖGSKOLOR I SVERIGE SOM ÄR MILJÖCERTIFIERADE?**

JA	44
NEJ	56

**LIKA VILLKOR**

**HAR DU UNDER DIN STUDIETID BLIVIT DISKRIMINERAD PÅ GRUND AV FÖLJANDE? ANDEL I ANTAL.**

	KVINNOR	MÄN
KÖNSTILLHÖRIGHET	7	3
KÖNSIDENTITET ELLER KÖNSUTTRYCK	1	2
ETNISK TILLHÖRIGHET	13	8
RELIGION ELLER ANNAN TROSUPPFATTNING	4	0
FUNKTIONSHINDER	6	0
SEXUELL LÄGGNING	0	0
ÅLDER	19	6

**HAR DU UNDER DIN STUDIETID UPPLEVT DIG TRAKASSERAD PÅ GRUND AV FÖLJANDE? ANDEL I ANTAL.**

	KVINNOR	MÄN
KÖNSTILLHÖRIGHET	15	2
KÖNSIDENTITET ELLER KÖNSUTTRYCK	1	0
ETNISK TILLHÖRIGHET	17	5
RELIGION ELLER ANNAN TROSUPPFATTNING	6	1
FUNKTIONSHINDER	5	0
SEXUELL LÄGGNING	2	0
ÅLDER	23	4

**DU SVARADE ETT JA PÅ FÖREGÅENDE FRÅGA. ÄR DET PERSONAL OCH/ELLER STUDENTER SOM DU BLIVIT TRAKASSERAD AV? MÖJLIGT ATT BESVARA BÅDA ALTERNATIVEN.**

	PROCENT
PERSONAL	48
STUDENTER	64

**HAR DU SJÄLV BLIVIT UTSATT FÖR SEXUELLA TRAKASSERIER? ANDEL I ANTAL.**

	KVINNOR	MÄN
JA, VID NÅGOT ENSTAKA TILLFÄLLEN	3	0
JA, VID FLERA TILLFÄLLEN	3	0

**DU SVARADE ETT JA PÅ FÖREGÅENDE FRÅGA. ÄR DET PERSONAL OCH/ELLER STUDENTER SOM DU BLIVIT SEXUELLT TRAKASSERAD AV? MÖJLIGT ATT BESVARA BÅDA ALTERNATIVEN.**

	PROCENT
PERSONAL	29
STUDENTER	71

**HAR DU UPPLEVT DIG KRÄNKT ELLER UTSATT FÖR MOBBNING UNDER DIN STUDIETID OCH SOM INTE HAR ATT GÖRA MED NÅGON AV FÖREGÅENDE DISKRIMINERINGSGRUNDER SOM DU NYSS SVARAT PÅ?**

	JA, VID NÅGOT TILLFÄLLE	JA, VID FLERA TILLFÄLLEN
KRÄNKANDE SÄRBEHANDLING I FORM AV		
MOBBNING PÅ DIN UTBILDNING	41	13
SEXUELLA TRAKASSERIER	9	3

**DU SVARADE ETT JA PÅ FÖREGÅENDE FRÅGA. ÄR DET PERSONAL OCH/ELLER STUDENTER SOM DU BLIVIT UTSATT AV? MÖJLIGT ATT BESVARA BÅDA ALTERNATIVEN.**

	PROCENT
PERSONAL	34
STUDENTER	71

**HAR DU TAGIT DEL AV INFORMATION OM LIKA VILLKOR PÅ HÖGSKOLANS HEMSIDA?**

JA	5
TILL VISS DEL	15
NEJ, INTE ALLS	80

## KÄNNER DU TILL...

	JA, ABSOLUT	JA, KANSKE	TVEKSAM	NEJ
VEM ELLER VILKA SOM FÖRETRÄDER DIG SOM STUDENTREPRESENTANT	21	22	22	36
VEM PÅ HÖGSKOLAN DU VÄNDER DIG TILL OM DU FÅR PROBLEM SOM RÖR DIN STUDIEMILJÖ	24	31	21	24
HUR DU KOMMER I KONTAKT MED STUDENTKÅREN	52	24	8	16
VART DU SKALL VÄNDA DIG FÖR ATT FÅ DET STÖD OM DU BEHÖVER DET	32	13	20	18

## BIBLIOTEKET

### HUR OFTA...

	ALDRIG	NÅGON GÅNG PER TERMIN	NÅGON GÅNG PER MÅNAD	NÅGON GÅNG PER VECKA	FLERA GÅNGER I VECKAN	VARJE DAG
BESÖKER DU BIBLIOTEKETS LOKALER UPPLEVER DU ATT DET ÄR SVÅRT ATT DET ÄR SVÅRT ATT HITTA I BIBLIOTEKETS LOKALER	11	11	17	22	32	8
BESÖKER DU BIBLIOTEKETS WEBBPLATS UPPLEVER DU ATT DET ÄR SVÅRT ATT HITTA DET DU SÖKER PÅ BIBLIOTEKETS WEBBPLATS	17	14	23	9	2	1
ANVÄNDER DU BIBLIOTEKETS SÖKTJÄNST (SUMMON) HITTAR DU DET DU SÖKER I BIBLIOTEKETS SÖKTJÄNST (SUMMON)	40	23	20	11	4	2
ANVÄNDER DU BIBLIOTEKETS E-BÖCKER	27	19	23	16	12	3
	25	20	23	17	11	5
	63	18	10	5	3	1

## HAR NÖJD ÄR DU MED...

	MYCKET MISSNÖJD	NÅGOT MISSNÖJD	GANSKA NÖJD	MYCKET NÖJD
DET BEMÖTANDE DU FÅR I BIBLIOTEKETS INFORMATIONSPUNKT/SÖKSUPPORT	1	7	48	46
DEN HJÄLP DU FÅR I BIBLIOTEKETS INFORMATIONSPUNKT/SÖKSUPPORT HAFT/LIDER AV SÖMNSVÅRIGHETER	1	6	51	43
BIBLIOTEKETS WEBBPLATS	2	11	65	23
BIBLIOTEKETS SÖKTJÄNST (SUMMON)	3	14	62	22
BIBLIOTEKETS UTBUDD AV E-BÖCKER	4	17	63	17
DE TEKNISKA LÖSNINGARNA KRING BIBLIOTEKETS E-BÖCKER	5	15	64	16

## UNDERVISNING I INFORMATIONSSÖKNING?

	JA	NEJ
HAR DU ERBJUDITS BIBLIOTEKETS UNDERVISNING I INFORMATIONSSÖKNING	66	34
HAR DU DELTAGIT I BIBLIOTEKETS UNDERVISNING I INFORMATIONSSÖKNING	84	16
HAR UNDERVISNINGEN I INFORMATIONSSÖKNING UNDERLÄTTAT DINA STUDIER	78	22

## STUDENTHÄLSAN

### HAR DU...

	VÄLDIGT OFTA	OFTA	SÄLLAN	ALDRIG
LÄTT FÖR ATT KÄNNA TRÖTTHET	19	44	33	4
HAFT/LIDER AV SÖMNSVÅRIGHETER	7	25	45	23
HAFT ÅTERKOMMANDE MAGBESVÄR	19	18	36	37
NÅGON GÅNG UNDER DE SENASTE VECKORNA KÄNT DIG LEDSEN	13	25	46	17
NÅGON GÅNG UNDER DE SENASTE VECKORNA KÄNT DIG GLAD OCH LYCKLIG	28	53	18	2
NÅGON GÅNG UNDER DE SENASTE VECKORNA KÄNT DIG ENSAM	8	18	44	30
NÅGON GÅNG UNDER DE SENASTE VECKORNA UNDVIKIT SOCIALA UMGÅNGEN/SAMMANHANG	6	18	45	31

NÅGON GÅNG UNDER DE SENASTE VECKORNA KÄNT ORO OCH ÅNGEST	16	28	36	20
SVÅRT ATT SLÄPPA TANKARNA PÅ DINA STUDIER NÅR DU ÄR LEDIG	31	33	24	12
KÄNT TENTAMENSÅNGEST, VID FLERA TILLFÄLLEN, INFÖR EN EXAMINATIONSUPPGIFT	25	31	32	13

#### SKULLE DU BESKRIVA DIN HÄLSA I ALLMÄNHET SOM...

MYCKET GOD	19
GOD	51
NÅGORLUNDA	24
DÅLIG	5
MYCKET DÅLIG	2

#### STUDENTKÅREN

##### ÄR DU MEDLEM I STUDENTKÅREN?

JÄ	43
NEJ	27

##### ÄR DU, ELLER HAR DU VARIT, ENGAGERAD I STUDENTKÅRSARBETET I NÅGON FORM?

JÄ, MEN JAG HAR INTE VARIT ENGAGERAD DET SENASTE HALVÅRET	8
JÄ, OCH JAG HAR VARIT ENGAGERAD DET SENAST HALVÅRET	7
NEJ	85

##### SKULLE DU VILJA VARA MER ENGAGERAD I STUDENTKÅRSARBETET I NÅGON FORM?

JÄ, ABSOLUT	5
JÄ, KANSKE	17
TVEKSAMT	26
NEJ	52

**HAR DU TRÄFFAT NÅGON STUDENTKÅRSREPRESENTANT SOM INFORMERAT OM OCH/ELLER DISKUTERAT STUDENTKÅREN OCH STUDENTKÅRSARBETE?**

JA	43
NEJ	44
OSÄKER	13

**HAR DU FÅTT NÅGON INFORMATION FRÅN STUDENTKÅREN I BORÅS OCH I SÅ FALL HUR?**

	PROCENT
GENOM UTSKICK INNAN KURSSTART	23
GENOM STUDENTKÅRSREPRESENTANTER VID KURSSTART	28
GENOM AFFISCHERING PÅ INSTITUTIONEN	23
VID STUDENTKÅRSREGISTRERING	3
PÅ ANNAT SÄTT	24

**HUR OFTA BESÖKER DU ARRANGEMANG ANORDNADE AV DIN STUDENTKÅR?**

	SOCIALA			
	MÖTEN	AKTIVITETER	FÖREDRAG	ANNAT
ALDRIG	84	67	82	84
NÅGON GÅNG PER TERMIN	9	22	14	10
NÅGON GÅNG I MÅNADEN	4	7	3	4
NÅGON GÅNG I VECKAN	2	3	1	1
FLERA GÅNGER I VECKAN	1	1	1	1

**ÄR DU?**

KVINNA	25,5
MAN	74,5

**HUR GAMMAL ÄR DU?**

52 PROCENT ÄR &lt; 26 ÅR.

**VAD HAR DU I HUVUDSAKLIGEN VÄXT UPP?**

BORÅS MED OMNEJD	27
GÖTEBORG MED OMNEJD	24
ANNAN DEL AV SVERIGE	38
ANNAN DEL AV NORDEN	1
ANNAT LAND I EUROPA	6
ANNAT LAND UTANFÖR EUROPA	5

**LÄSER DU I HUVUDSAK PROGRAM ELLER FRISTÅENDE KURSER?**

PROGRAM	82
FRISTÅENDE KURSER	12
PROGRAM OCH FRISTÅENDE KURSER	2,3 (3,7) <sup>50</sup>

**STUDERAR DU PÅ?**

HEL FART	81
HALV FART	8
ANNAN STUDIETAKT	11

**VAR STUDERAR DU HUVUDSAKLIGEN?**

PÅ HÖGSKOLAN (CAMPUSSTUDIER)	85
BÅDE CAMPUS OCH DISTANS	15

---

<sup>50</sup> Distansstudier

**VID VILKEN INSTITUTION STUDERAR DU HUVUDSAKLIGEN?**

BIBLIOTEKSHÖGSKOLAN	6 <sup>51</sup>
HANDELS- OCH IT- HÖGSKOLAN	18
INGENJÖRSHÖGSKOLAN	14
INST. FÖR PEDAGOGISK	26
TEXTILHÖGSKOLAN	15
VÅRDVETENSKAP	18

**DU VID NÅGON ANNAN HÖGSKOLA SAMTIDIGT SOM DU BEDRIVER STUDIER PÅ HÖGSKOLAN I BORÅS?**

JÄ	6
NEJ	94

**HAR DU TIDIGARE BEDRIVIT UNIVERSITETS-/HÖGSKOLESTUDIER?**

JÄ, PÅ HÖGSKOLAN I BORÅS	26
JÄ, PÅ ANNAT UNIVERSITET/ANNAN HÖGSKOLA	40
NEJ	34

**HUR LÄNGE HAR DU STUDERAT PÅ HÖGSKOLAN I BORÅS?**

MINDRE ÄN 1 TERMIN	36
1-2 TERMINER	14
3-4 TERMINER	23
5-6 TERMINER	20
7 ELLER FLER TERMINER	7

**HAR DU STUDIEMEDEL/LÅN GENOM STUDIESTÖDSNÄMNDEN (CSN)?**

JÄ	72
NEJ	28

**ARBETAR DU UNDER DIN STUDIETID?**

JÄ	59
NEJ	41

---

<sup>51</sup> En låg procentsats på grund av att distansstudenter är exkluderade från studien.

**HUR MYCKET ARBETAR DU I GENOMSnitt PER VECKA?**

10 TIMMAR ELLER MINDRE	53
11-20 TIMMAR	13
MER ÄN 20 TIMMAR MEN EJ HELTID	12
HELTID	22

**VARFÖR LÄSER DU DEN KURS/DET PROGRAM DU GÅR PÅ?**

	UTSTRÄCKNING			
	I MYCKET STOR	I GANSKA STOR	I GANSKA LITEN	I MYCKET LITEN
FÖR ATT JAG ÄR INTRESSERAD AV ÄMNET	69	17	2	2
STUDIERNALDER FRAM TILL EN EXAMEN	63	21	6	13
STUDIERNALDER FRAM TILL ETT YRKE SOM JAG VILL ÄGNA MIG ÄT	62	24	6	8
JAG VILL BLI BEHÖRIG TILL ANDRA UNIVERSITETS-/HÖGSKOLESTUDIER	8	12	26	54
JAG VILL ORIENTERA MIG OM HÖGSKOLESTUDIER	5	12	23	60
JAG ANSER ATT UTBILDNINGEN VIDGAR MINA VYER	48	36	10	7
STUDIERNALDER GÖR MIG MER ATTRAKTIV PÅ ARBETSMARKNADEN	67	25	5	4
UTBILDNINGEN ÖKAR CHANSERNA ATT JAG FÅR ETT ARBETE JAG KOMMER ATT TRIVAS MED	68	23	4	6
JAG STUDERAR FÖR ATT MINSKA RISKEN ATT BLI ARBETSLÖS I FRAMTIDEN	42	23	15	20
UTBILDNINGEN ÖKAR MINA MÖJLIGHETER ATT FÅ ARBETE UTOMLANDS	23	20	22	35
JAG VILL FORTSÄTTA MED FORSKARUTBILDNING	7	11	26	56
JAG HADE ERFARENHET INOM ÄMNESOMRÅDET	27	23	20	30
JAG VILL LÄSA I BORÅS	23	21	22	34
JAG VISSTE ATT JAG KUNDE KOMMA IN PÅ DEN HÄR UTBILDNINGEN	20	23	26	31
JAG KOM INTE IN PÅ DEN KURS ELLER DET PROGRAM SOM JAG ÖNSKADE	6	11	14	70

JAG HAMNADE HÄR AV EN TILLFÄLLIGHET	20	11	14	70
JAG HAR HÖRT ATT HÖGSKOLAN I BORÅS ÄR BRA	21	31	24	26
UTBILDNINGEN FANNS BARA I BORÅS	25	14	12	49
JAG VILL ARBETA INOM YRKESOMRÅDET	53	23	7	17
JAG VISSTE INTE RIKTIGT VAD JAG VILL UTBILDA INOM	6	11	17	66
JAG VILL GÅ EN ANNAN UTBILDNING MEN BETYGEN RÄCKER INTE	8	9	10	73
JAG BOR NÄRA HÖGSKOLAN I BORÅS	17	15	12	56
STUDIERNINGÅR I MITT NUVARANDE ARBETE	17	7	8	68

### HUR NÖJD ÄR DU MED FÖLJANDE?

	MYCKET NÖJD	GANSKA NÖJD	GANSKA MISSNÖJD	MYCKET MISSNÖJD
TILLGÅNG PÅ UNDERVISNINGSLOKALER	37	53	7	2
UTFORMNINGEN AV UNDERVISNINGSLOKALERNA	25	59	14	2
UTRUSTNINGEN I UNDERVISNINGSLOKALERNA	25	58	13	3
TEMPERATUREN I UNDERVISNINGSLOKALERNA	19	47	24	11
TILLGÅNGEN TILL STUDENTARBETSPLATSER	29	49	17	6
TILLGÅNGEN TILL UPPEHÅLLSUTRYMMEN	26	49	17	8
TILLGÅNGEN TILL MATPLATSER	20	40	23	18
TILLGÅNG TILL RESTAURANGER	43	46	8	2
DET ARBETSMATERIAL DU ERHÅLLER	25	56	15	4
KOPIERINGSMÖJLIGHETER	28	50	16	6
TILLGÅNGEN TILL DATORER	41	47	9	4

### I VILKEN UTSTRÄCKNING ANVÄNDER DU NÅGON/NÅGRA AV FÖLJANDE PLATSER FÖR ATT GÖRA INSTRUKTIONSUPPGIFTER, GRUPPARBETEN ETC.?

	I MYCKET STOR	I GANSKA STOR	I GANSKA LITEN	I MYCKET LITEN	INTE ALLS
INSTITUTIONENS LOKALER	21	26	20	14	19
HÖGSKOLANS BIBLIOTEK	32	28	17	8	14
CAFÉER	5	13	25	23	34
BOSTADEN	48	25	11	7	9
ANNAN PLATS	10	14	16	18	43

**HUR BEDÖMER DU ATT KRAVNIVÅN PÅ DIN UTBILDNING ÄR AVSEENDE FÖLJANDE OMRÅDEN?**

	ALLDELES FÖR HÖG	NÅGOT FÖR HÖG	LAGOM	NÅGOT FÖR LÅG	ALLDELES FÖR LÅG
KURSENS INNEHÅLL	3	14	68/	10	3
ARBETSBELASTNINGEN					
UNDER STUDIERNAS	2	7	52	7	2
KURSLITTERATURENS					
OMFATTNING	11	27	54	7	2
EXAMINATIONS-					
UPPGIFTERNA	8	20	65	6	1

**HUR MÅNGA TIMMAR ÄGNAR DU ÅT STUDIER, INKLUDERAT SCHEMALAGD TID, PER VECKA?**

MINDRE ÄN 10 TIMMAR	12
20-30	20
21-30	25
31-40	26
MER ÄN 40 TIMMAR	17

**I VILKEN UTSTRÄCKNING TYCKER DU ATT STUDIERNAS UTVECKLAR DIN FÖRMÅGA NÄR DET GÄLLER FÖLJANDE?**

	I MYCKET STOR	I GANSKA STOR	I GANSKA LITEN	I MYCKET LITEN
SJÄLVSTÄNDIGT LÖSA PROBLEM	29	52	15	4
TÄNKA KRITISKT	34	50	13	3
GÖRA SKRIFTLIGA PRESENTATIONER	33	48	15	4
GÖRA MUNTliga PRESENTATIONER	25	45	23	7
ANALYSERA PROBLEM	32	52	14	2
SÖKA OCH VÄRDERA INFORMATION	32	49	16	3
UTVECKLA MIN KREATIVITET	26	41	26	7

**HUR VÄL TROR DU ATT FÖLJANDE PÅSTÄENDEN STÄMMER FÖR DIG?**

	HELT OCH HÅLLET	DELVIS	INTE SÄR- SKILT BRA	INTE ALLS
MIN UTBILDNING GER EN BRA GRUND FÖR MITT KOMMANDE YRKESLIV	60	35	3	2
MIN KOMPETENS KOMMER ATT VARA EFTERFRÅGAD PÅ ARBETSMARKNADEN	58	36	4	2
EFTER AVSLUTADE STUDIER KOMMER JAG ATT ARBETA INOM DET YRKESOMRÅDE JAG UTBILDATS FÖR	63	32	2	2

**I VILKEN UTSTRÄCKNING TYCKER DU ATT...**

	I MYCKET STOR	I GANSKA STOR	I GANSKA LITEN	I MYCKET LITEN
DU HAR BLIVIT VÄL MOTTAGEN PÅ UTBILDNINGEN	54	37	7	2
UNDERVISNINGEN ÄR VÄLORGANISERAD	17	54	22	7
LÄRARNA ÄR KUNNIGA I SINA ÄMNE	48	44	8	1
LÄRARNA ÄR PEDAGOGISKA	23	49	21	7
LÄRARNA ÄR VÄL FÖRBEREDDA	34	51	12	3
UNDERVISNINGEN ÄR STIMULERANDE	25	51	19	5
LÄRARNA INTRESSERAR SIG FÖR HUR DU KLARAR DINA STUDIER	24	37	27	12
LÄRARNA BRYR SIG OM SYNUNKTER DE FÅR PÅ UNDERVISNINGEN	30	44	19	7
DET ÄR LÄTT ATT FÅ KONTAKT MED LÄRARNA	31	47	16	6
EXAMINATIONERNA KÄNNES MENINGSFULLA	29	51	14	6
PROVRESULTATEN BEDÖMS PÅ ETT RÄTTVIST SÄTT	40	47	9	5

**HUR VÄL STÄMMER FÖLJANDE FÖR DIN UTBILDNING?**

	HELT OCH HÅLLET	DELVIS	INTE SÄR- SKILT BRA	INTE ALLS
SCHEMA FINNS TILLGÄNGLIGT I GOD TID	46	37	11	6
KURSPLAN FINNS TILLGÄNGLIGT I GOD TID	57	34	6	3
LITTERATURLISTA FINNS TILLGÄNGLIGT I GOD TID	49	36	10	5
STUDIEGUIDE/STUDIEHANDBOK				
FINNS TILLGÄNGLIGT I GOD TID	42	40	11	7
TIDERNÄ FÖR EXAMINATION				
MEDDELAS I GOD TID	63	29	5	3
OBLIGATORISK KURSLITTERATUR				
FINNS TILLGÄNGLIG PÅ BIBLIOTEKET	24	42	25	9
TENTAMENSRESULTAT ANSLÅS				
ALLTID INOM TRE VECKOR	39	36	16	10
DET GES ALLTID TILLFÄLLE TILL GENOMGÅNG AV				
TENTAMEN OCH KRITERIER FÖR BETYGSÅTTNING	20	34	31	15

**HUR HANteras KURSUTVÄRDERINGAR I DIN UTBILDNING?**

	STÄMMER			
	HELT OCH HÅLLET	DELVIS	INTE SÄR- SKILT BRA	INTE ALLS
KURSEN AVSLUTAS ALLTID MED EN KURSUTVÄRDERING	60	26	10	4
LÄRARNÄ VISAR INTRESSE FÖR STUDENTERNAS				
KURSUTVÄRDERINGAR	36	37	17	10
KURSUTVÄRDERINGARNÄ PRESENTERAS FÖR				
STUDENTERNÄ	18	25	29	28
FÖRÄNDRINGAR EFTER TIDIGARE KURSUTVÄRDERINGAR				
ÄR TYDLIGT UTTALADE	16	27	30	28

**SKULLE DU KUNNA TÄNKÄ DIG ATT REKOMMENDERA ANDRÄ ATT LÄSÄ DITT  
UTBILDNINGSVÄL?**

JA, ABSOLUT	58
JA, KANSKE	31
TVEKSAMT	8
NEJ	4

**I VILKEN UTSTRÄCKNING ANSER DU ATT DET FINNS MÖJLIGHET ATT PÅVERKA DIN UTBILDNING?**

	I MYCKET STOR	I GANSKA STOR	I GANSKA LITEN	I MYCKET LITEN
GENOM STUDENTKÅREN	9	32	40	19
GENOM LÄRARE	8	38	39	15
GENOM INSTITUTIONSLEDNING	7	31	43	19
PÅ ANNAT SÄTT	4	21	44	31

**I VILKEN UTSTRÄCKNING KÄNNER DU DIG ENGAGERAD I VAD SOM HÄNDER PÅ DIN UTBILDNING?**

I MYCKET STOR UTSTRÄCKNING	15
I GANSKA STOR UTSTRÄCKNING	36
I GANSKA LITEN UTSTRÄCKNING	37
I MYCKET LITEN UTSTRÄCKNING	12

**OM DU FÖR FRAM KRITISKA SYNPUNKTER OCH RESONEMANG KRING UTBILDNINGEN, TROR DU ATT DU DÅ RISKERAR ATT...**

	JA, HELT KLART	JA, TROLIGEN	NEJ, TROLIGEN INTE	NEJ, ABSOLUT INTE
BLI SÄMRE BEMÖTT AV LÄRARNAS	4	18	51	27
BLI SÄMRE BEMÖTT AV EXAMINATORERNA	4	16	53	27
BLI SÄMRE BEMÖTT AV ÖVRIGA STUDENTER	1	7	54	38
FÅ ORÄTTVIST BEDÖMDA TENTOR	3	10	53	34

**I VILKEN UTSTRÄCKNING ANSER DU ATT FÖLJANDE PÅSTÅENDEN STÄMMER FÖR LÄRARNAS INOM DIN UTBILDNING?**

	I MYCKET STOR	I GANSKA STOR	I GANSKA LITEN	I MYCKET LITEN
LÄRARNAS ÄR TILLMÖTESGÅENDE	27	59	11	3
STÖDJANDE	22	51	23	5
KUNNIGA	43	49	7	1
TILLGÄNGLIGA	19	53	22	6
FLEXIBLA	20	48	27	5
ÖPPNA FÖR KRITISKA SYNPUNKTER	20	52	22	6

**I VILKEN UTSTRÄCKNING ANSER DU ATT FÖLJANDE PÅSTÄENDEN STÄMMER FÖR DEN ADMINISTRATIVA PERSONALEN INOM DIN UTBILDNING?**

	I MYCKET STOR	I GANSKA STOR	I GANSKA LITEN	I MYCKET LITEN
DEN ADMINISTRATIVA PERSONALEN				
STÖDJANDE	25	58	11	6
KUNNIGA	29	57	10	4
TILLGÄNGLIGA	24	55	15	6
FLEXIBLA	22	54	19	5
ÖPPNA FÖR KRITISKA SYNUNKTER	51	58	15	5

**HUR TYCKER DU ATT SAMARBETET, I DET STORA HELA, FUNGERAR INOM ELLER MELLAN GRUPPER I DIN UTBILDNING?**

	MYCKET BRA	GANSKA BRA	GANSKA DÅLIGT	MYCKET DÅLIGT
INOM STUDENTGRUPPEN	36	53	9	2
MELLAN STUDENTER OCH LÄRARE	24	65	9	2
MELLAN STUDENTER OCH ANNAN PERSONAL	22	67	9	2
MELLAN STUDENTER OCH STUDENTKÅREN	20	58	15	7

**I VILKEN UTSTRÄCKNING FINNS DET INOM DIN UTBILDNING SAMARBETSSVÅRIGHETER OCH KONFLIKTER SOM PÅVERKAR DINA STUDIER NEGATIVT?**

I MYCKET STOR UTSTRÄCKNING	3
I GANSKA STOR UTSTRÄCKNING	10
I GANSKA LITEN UTSTRÄCKNING	41
I MYCKET LITEN UTSTRÄCKNING	46

**SAMARBETSSVÅRIGHETERNA ELLER KONFLIKTEN RÖR I HUVUDSAK...**

ANDRA STUDENTER	56
MINA LÄRARE	33
ANNAN PERSONAL	
HÖGSKOLAN I BORÅS	11

### ÄR DU? (FLERVALSFRÅGA)

ENSAMSTÄENDE	47
GIFT	35
SAMBO	45
SÄRBO	16
ANNAN FORM AV FÖRHÅLLANDE	11

Det är en kvalitetsfråga för Högskolan i Borås att ta del av studenternas erfarenheter och synpunkter såväl under som efter utbildningstiden. Högskolan i Borås har under lång tid utfört kvalitetsutvärderingar av studenters upplevelser, s.k. studentbarometrar, av deras studie- och arbetsmiljö. En studentbarometer utförs i slutet av höstterminen. I föreliggande rapport, som är den fjärde i en longitudinellt studie, redovisas aggregerade resultat för hur drygt 1 000 studenter upplever studie- och arbetsmiljön vid lärosätet.

Statistiskt säkerställd diskrepans uppvisas mellan institutionerna i avseende på det kvalitetsindex (NSI) som redovisas och som då innebär att det finns skillnader i utbildningskvaliteten.

Resultaten visar även på att kvinnor är mer nöjda med studierna. Dessvärre visar indexet "stress" att kvinnor är betydligt mer stressade än män under studietiden. Resultaten visar även på en lägre grad av upplevd diskriminering och trakasserier jämfört med med föregående års studie.



HÖGSKOLAN I BORÅS  
VETENSKAP FÖR PROFESSION

BESÖKSADRESS: ALLEGATAN 1 \* POSTADRESS: HÖGSKOLAN I BORÅS, 501 90 BORÅS

TEL: 033- 435 40 00 \* WEBB: WWW.HB.SE