

PRIVATISERING AV SKOLAN

– EN KOMPARATIV STUDIE AV KVALITET
MELLAN FRISTÅENDE OCH KOMMUNALA
GYMNASIESKOLOR.

Kandidatuppsats
Offentlig förvaltning

Malin Jernheim
Mikaela Bayar

A-K2025:25



Program: Kandidatprogrammet i offentlig förvaltning

Svensk titel: Privatisering av skolan – en komparativ studie av kvalitet mellan fristående och kommunala gymnasieskolor.

Engelsk titel: The Privatization of Education – A Comparative Study of Quality Between Independent and Public Upper Secondary Schools.

Utgivningsår: VT26

Författare: Mikaela Bayar och Malin Jernheim

Handledare: Osvaldo Salas

Examinator: Johanna Mellén

Nyckelord: (privatisering, gymnasieskolan, kvalitetsaspekter, New Public Management, Nyinstitutionell teori, sekundärdata, enkätstudie, kvantitativ data, offentlig förvaltning)

Sammanfattning

Privatiseringen av den svenska skolan och införandet av friskolereformen har under flera decennier varit omtalat i både politisk och vetenskaplig debatt. Särskilt relevant är frågan om huruvida marknadsstyrning och valfrihet har lett till skillnader i utbildningskvalitet mellan kommunala och fristående skolor. Syftet med denna studie är att undersöka om det finns mätbara skillnader i elevers betygsresultat och andelen legitimerade lärare mellan kommunala och fristående gymnasieskolor i Stockholms län samt analysera hur dessa kvalitetsaspekter kan relateras till skolornas styrformer samt ekonomiska förutsättningar. Studien baseras på sekundärdata från Skolverket och en enkätundersökning som skickades ut till lärare och ledning inom totalt 63 gymnasieskolor. Studien genomförs med kvantitativa metoder och analyseras utifrån New Public Management samt nyinstitutionell teori. Resultaten visar att det inte finns några statistiskt signifikanta skillnader i betygsresultat eller lärarbehörighet i relation till skolform. Samtidigt visar enkätundersökningen att en majoritet av respondenterna upplever att styrformer och ekonomiska resurser påverkar skolans kvalitet i viss eller stor utsträckning, vilket tyder på att dessa faktorer främst påverkar hur kvalitet uppfattas snarare än att visa tydliga skillnader genom mätbar statistik.

Abstract

The privatization of Swedish schools and the introduction of the independent school reform have been talked about in both political and scientific debate for several decades. Of particular relevance is the question of whether market control and freedom of choice have led to differences in the quality of education between municipal and independent schools. The purpose of this study is to investigate if there are measurable differences in students' grade results and the proportion of licensed teachers between municipal and independent upper secondary schools in Stockholm County and analyze how these quality aspects can be related to the schools' forms of governance and economic conditions. The study is based on secondary data from the Swedish National Agency for Education and a survey that was sent out to teachers and management in a total of 63 upper secondary schools. The study is carried out with quantitative methods and analyzed based on New Public Management and New Institutional Theory. The results show that there are no statistically significant differences in grade results or teacher qualifications in relation to school form. At the same time, the survey shows that a majority of the respondents feel that forms of governance and financial resources affect the quality of the school to some or a large extent, which indicates that these factors mainly affect how quality is perceived rather than showing clear differences through measurable statistics.

Innehållsförteckning

INLEDNING.....	6
1.1 Definition av kvalitet i studien	7
1.2 Syfte och forskningsfrågor	7
1.3 Definition av variabler	8
1.3.1 Hypotes 1.....	8
1.3.2 Hypotes 2.....	9
2. TIDIGARE FORSKNING.....	10
2.1 Skolpengen och dess konsekvenser.....	10
2.2 Friskolereformens långsiktiga effekter.....	11
2.3 Kvalitet och betygssättning i gymnasiet.....	12
2.4 Värde och variation inom fristående skolor	13
2.5 Vinstdrivande skolor	13
3. TEORETISKA UTGÅNGSPUNKTER	14
3.1 Avgränsningar	14
3.2 New public management.....	14
3.3 Nyinstitutionell teori	16
3.4 Teorianvändning.....	17
4. METODOLOGISKA UTGÅNGSPUNKTER	17
4.1 Forskningsdesign.....	17
4.2 Metod	18
4.3 Urval.....	18
4.4 Datamaterial	19
4.5 Analysverktyg	19
4.6 Etiska överväganden	22
4.7 Metoddiskussion.....	22
5. RESULTAT	24
5.1 Hypotes 1.....	24
5.2 Andel legitimerade lärare och betygspoäng	24
5.1.1 Chi-två test A.....	28

5.1.2 Chi-två test B	30
5.2 Hypotes 2.....	32
5.3 Styrformer	32
5.3.1 Chi-två test C	34
5.4 Ekonomiska förutsättningar	36
5.4.1 Chi-två test D.....	38
5.5 Analys av hypotes 1.....	40
5.6 Analys av hypotes 2.....	40
6. DISKUSSION.....	42
6.1 Kvalitet.....	42
6.2 Diskussion i relation till tidigare forskning.....	42
6.3 Diskussion utifrån teoretiska utgångspunkter	44
6.4 Likvärdighet i skolan.....	45
7. SLUTSATS.....	46
7.1 Framtida forskning	47
Käll- och litteraturförteckning	48
Bilagor.....	51

INLEDNING

Privatiseringen av den svenska skolan har sedan länge varit en central och återkommande fråga inom både forskning och offentlig debatt. Kritiker menar att vinstdrivande skolor prioriterar ekonomi framför kvalitet, medan förespråkare hävdar att konkurrens driver förbättring (Svensson 2019). Den borgerliga regeringen presenterade ”Valfrihet i skolan” i sin proposition 1992/93:230 som en del av ett större ideologiskt skifte med marknadsprinciper och valfrihet, detta skifte skulle leda till effektivitet och ökad kvalitet i den offentliga sektorn. Reformen kom att kallas för friskolereformen och innebar att även privata skolor fick rätt till offentlig finansiering på samma villkor som kommunala skolor, vilket kom att förändra det svenska skolsystemet i grunden (Riksdagen 1992). Friskolereformen innebar dessutom att staten frångick sin starka roll i styrningen av skolväsendet och förenklade processen i att starta privata fristående skolor som inkluderar vinstdrivande aktörer.

De senaste två decennierna har forskning kring effekterna av privatiseringen av den svenska gymnasieskolan fått större spridning. Ett särskilt fokus har varit hur friskolereformen, genom att införa fritt skolval och skolpeng har påverkat betyg, undervisningskvalitet och likvärdighet eftersom dessa områden påverkas av ideologiska uppfattningar. Samtidigt har privatiseringsreformerna på 1990-talet lett till en växande skolmarknad och finansieringen av fristående skolor har varit ett politiskt laddat ämne bland både politiker och väljare (Edmark & Persson 2022).

Reformens syfte har präglats av idéer hämtade från New Public Management där marknadsliknande styrformer, valfrihet och konkurrens förväntas öka kvaliteten i offentligt finansierade verksamheter (Bengtsson & Melke 2019, s.160–161). Samtidigt pekar nyinstitutionell teori på att offentliga organisationer inte enbart styrs av formella regler och incitament utan även av normer och institutionella praktiker som legitimerar sätt att tänka och arbeta inom en institution (Eriksson- Zetterqvist, Kalling & Styhre 2015, s. 296). Mot bakgrund av dessa teorier vill vi empiriskt undersöka om privatiseringen faktiskt har resulterat i mätbara kvalitetsförändringar.

Trots omfattande tidigare forskning finns det fortfarande kunskapsluckor kring hur skolans kvalitet påverkas av skillnader mellan kommunala och fristående huvudmän. Detta är särskilt relevant eftersom kvalitet i skolan ligger till grund för likvärdig utbildning och legitimitet i den offentliga förvaltningen. Om reformerna leder till systematiska skillnader i betygsresultat, lärarbehörighet och ekonomiska förutsättningar riskeras redan existerande ojämlikheter att förstärkas mellan skolor och elever.

1.1 Definition av kvalitet i studien

Kvalitet i skolan är ett mångdimensionellt begrepp som kan mätas och förstås på olika sätt. Inom utbildningsforskning beskrivs kvalitet som ett samspel mellan flera nivåer samtidigt och är svåra att mäta genom enskilda faktorer, exempelvis behöver skolans ekonomiska och organisatoriska förutsättningar, undervisningens genomförande samt elevernas utbildningsresultat operationaliseras för att kunna mätas empiriskt (Scheerens 2015). Detta innebär att skolors kvalitet inte enbart kan bedömas utifrån resultat utan behöver analyseras i relation till de processer och strukturer som formar verksamheten.

En liknande definition finns i Skolverkets beskrivning av det systematiska kvalitetsarbetet där kvalitet analyseras utifrån skolans förutsättningar, verksamhetens genomförande samt resultat och måluppfyllelse (Skolverket 2026). Kvalitet betonas därmed av både forskning och skolmyndigheter som ett begrepp som skapas genom flera samverkande faktorer.

I denna studie definieras kvalitet genom mätbara indikatorer som möjliggör en jämförande analys mellan kommunala och fristående gymnasieskolor. Fokus ligger på elevernas betygsresultat och andel legitimerade lärare, vilka används som indikatorer för resultat respektive strukturella förutsättningar. Dessa kompletteras med skolornas styrformer och uppfattningar om ekonomiska resurser som antas påverka skolornas organisatoriska handlingsutrymme och därmed kvaliteten i verksamheten. Samtidigt är vi medvetna om att dessa mått inte fullt ut fångar alla aspekter av kvalitet såsom elevers upplevelser eller andra pedagogiska processer men de utgör relevanta indikatorer för studiens syfte.

1.2 Syfte och forskningsfrågor

Syftet med denna uppsats är att undersöka om det finns skillnader i elevernas resultat och antal legitimerade lärare mellan fristående och kommunala gymnasieskolor i Stockholms län. Vidare vill vi analysera hur ovanstående kvalitetsaspekter kan kopplas till skolornas ekonomiska förutsättningar och styrformer. Studien kommer avgränsas till 67 gymnasieskolor i Stockholms län som innefattar de nationella programmen, både fristående och kommunala. Genom att analysera tidigare forskning har vi upptäckt att det finns en brist på lokal forskning inom detta ämne (Böhlmark & Lindahl 2015; Edmark & Persson 2022; Hinnerich & Vlachos 2017). De flesta studier är rikstäckande och vi har därför valt att avgränsa oss till en stad, Stockholm. En annan aspekt som visar på en forskningslucka är att tidigare forskning har undersökt sambandet mellan resultat och lärarbehörighet, än mindre hur skolans ekonomi och styrformer hänger ihop med dessa aspekter inom en lokal kontext. Studiens syfte konkretiseras genom följande forskningsfrågor:

-Finns det mätbara skillnader i elevernas betygsresultat och andel legitimerade lärare mellan fristående och kommunala gymnasieskolor?

-Hur kan eventuella skillnader i betygsresultat och lärarbehörighet förstås i relation till skolornas styrform och ekonomiska resurser?

1.3 Definition av variabler

I studien används kvantitativa metoder där vi genomför statistiska analyser för att testa sambanden mellan huvudmannaskap och kvalitet. Genom flera chi-två tester undersöker vi om observerade skillnader mellan variablerna är statistiskt signifikanta eller kan förklaras av slumpen. På så sätt möjliggörs en empirisk analys som kan relateras till både New Public Managements antaganden om konkurrens och valfrihetens effekter men även ett ny institutionellt perspektiv på hur organisationer formas av normer. Mot bakgrund av detta definieras studiens centrala undersökningsvariabler.

Studien undersöker om det finns skillnader i centrala kvalitetsindikatorer mellan kommunala och fristående gymnasieskolor i Stockholms län. Vi fokuserar särskilt på fyra undersökningsvariabler av kvalitet. Dessa variabler är elevernas betygsresultat, lärarbehörighet, ekonomiska förutsättningar och styrformer. Genom att inkludera olika aspekter i analysen kan vi bättre förstå vilka mekanismer som kan förklara eventuella skillnader. *Betygsresultat* är en variabel som används som en resultatindikator på genomsnittliga betyg från samtliga skolor och antas spegla elevens kunskapsutveckling. *Lärarbehörighet* antas reflektera professionell kvalitet och innefattar andel legitimerade lärare. *Ekonomiska resurser* visar ett mått på skolans tilldelade eller disponibla medel och förväntas påverka skolans möjlighet att upprätthålla kvalitet. *Styrformer* förväntas ta utgångspunkt i marknadsstyrda logiker i fristående skolor eller byråkratisk styrning i kommunala skolor, vilket antas påverka skolornas incitament och prioriteringar. *Huvudman* är ett begrepp som används i studien och anger om skolan är kommunal eller fristående. Relationerna mellan dessa variabler och huvudman ligger till grund för studiens hypoteser.

1.3.1 Hypotes 1

Nedan presenteras hypotes 1 samt bakomliggande antaganden.

Nollhypotes: Det finns inga mätbara skillnader i elevernas betygsresultat och andel legitimerade lärare mellan fristående och kommunala gymnasieskolor i Stockholms län.

Alternativhypotes: Det finns mätbara skillnader i elevernas betygsresultat och andel legitimerade lärare mellan fristående och kommunala gymnasieskolor i Stockholms län.

De bakomliggande antagandena till hypotes 1 utgår från att skolans huvudman kan påverka organisatoriska förutsättningar och därmed påverka elevernas betygsresultat och andelen legitimerade lärare. Om fristående och kommunala gymnasieskolor verkar under likvärdiga villkor och följer samma nationella styrdokument bör inga systematiska skillnader uppstå mellan dem. Detta bygger på att kvaliteten i undervisningen främst bestäms av gemensamma faktorer så som läroplaner och tillsyn snarare än av huvudmannens organisatoriska modell. Samtidigt finns antaganden om att huvudman kan påverka skolors faktiska handlingsutrymme genom ekonomiska incitament som i sin tur kan påverka skolors möjlighet att rekrytera och behålla legitimerade lärare samt erbjuda undervisning som leder till goda elevresultat.

I studien antas fristående skolor ha större flexibilitet i hur resurser fördelas, exempelvis genom lön- och anställningsvillkor, medan kommunala skolor är bundna till politiskt beslutade budgetramar vilket kan ligga till grund för olika organisatoriska prioriteringar. Ett ytterligare antagande är att skolvalssystemet kan leda till att fristående och kommunala skolor har olika möjlighet till att attrahera elever på grund av ekonomiska förutsättningar, vilket i sig kan påverka skolornas genomsnittliga betygsresultat.

1.3.2 Hypotes 2

Nedan presenteras hypotes 2 samt bakomliggande antaganden.

Nollhypotes: Det finns inget samband mellan elevers betygsresultat, andel legitimerade lärare, skolans ekonomiska resurser samt styrformer.

Alternativhypotes: Det finns samband mellan elevers betygsresultat, andel legitimerade lärare, skolans ekonomiska resurser samt styrformer.

Hypotes 2 utgår från antagandet att skolors ekonomiska resurser och styrningslogik påverkar deras organisatoriska förutsättningar, som i sin tur påverkar både möjligheten till att anställa legitimerade lärare och elevers betygsresultat. I studien antas fristående skolor verka under NPM inspirerande styrformer, där konkurrens om elever och krav på mätbara resultat påverkar hur resurser fördelas och hur prioriteringar görs (Friskolornas riksförbund 2024). Kommunala skolor antas däremot styras främst av byråkratiska logiker med fokus på regelstyrning, likvärdighet och formella rutiner. Antagandet är att dessa olika styrningslogiker och ekonomiska förutsättningar formar skolors mål och incitament på olika sätt, vilket kan leda till skillnader i betygsresultat och

andel legitimerade lärare. Hypotesen bygger därmed på att det finns ett samband mellan betygsresultat, legitimerade lärare, ekonomiska resurser samt styrformer.

2. TIDIGARE FORSKNING

För att göra studiens vetenskapliga relevans tydligare kommer vi här diskutera tidigare forskning och litteratur som berör privatiseringen av skolan och dess effekter.

2.1 Skolpengen och dess konsekvenser

I riksrevisionens granskningsrapport (2022) har de undersökt ifall alla elever oavsett fristående eller kommunal huvudman får en likvärdig undervisning genom det svenska skolpengssystemet. Skolpeng är ett belopp som en elev genererar till den enskilda huvudmannen eller den kommunala skola hen går i. Alla elever oavsett huvudmannaskap har rätt att få det stöd de behöver och skolan måste därmed använda deras tillgängliga resurser så effektivt som möjligt för att detta ska kunna uppnås. Skolpengen har dock kritiserats då den inte uppnår skollagens målsättningar och riksrevisionens rapport visar på att regelverket behöver förändras då det motverkar en likvärdig skola. Enligt rapportens slutgiltiga bedömning bidrar regelverket till att huvudmannen i de fristående skolorna har svårigheter och möjligheter att planera en effektiv resursfördelning, vilket beror på att det råder olika förutsättningar att bedriva skolverksamheten trots lika ersättning.

Dessutom har de fristående skolorna svårigheter att bedöma vilken ersättning de har rätt till eftersom regelverket inte beaktar de trögrörliga kostnaderna som uppkommer när elever lämnar eller elever tillkommer till skolan. De flesta kostnaderna i skolan är fasta och skolpengen bestäms utan hänsyn till dessa kostnader. Ekonomiska konsekvenser uppstår då när skolor tappar elever och har ett osäkert elevunderlag. De ekonomiska konsekvenserna leder vidare till att skolorna blir tvungna att visstidsanställa pedagoger, anställa mindre erfarna pedagoger och dra ner på tjänsteomfattningen för stödpersonal. I längden försämras kontinuiteten och stabiliteten i det särskilda stöd som elever är i behov av.

Enligt rapporten anser riksrevisionen att det bör omprövas om ersättningen verkligen ska tilldelas på lika grunder som de kommunala samt anser de att det bör föreslås ett annat fördelningssystem gällande skolans resurser för de enskilda huvudmännen (Riksrevisionen 2022, s. 5–7).

2.2 Friskolereformens långsiktiga effekter

I riksrevisionens rapport (2018) har de utrett de långsiktiga effekterna av utökade valmöjligheter till gymnasieskolan. I rapporten nämns det att effekterna av att låta elever välja sitt gymnasieval fritt både har haft positiva och negativa utfall. Ett positivt utfall är effekten på inkomsterna (lön) efter avslutad utbildning och då särskilt för elever som kommer från familjer med lågutbildade föräldrar, dessutom visade resultatet att fler andel elever senare gick ut med en högskoleexamen. Dock gäller dessa positiva effekter inte alla elevgrupper. Resultatet från granskningsrapporten visar exempelvis på att elever med utländsk härkomst inte påverkats positivt i samma utsträckning som andra. Riksrevisionen anser därmed utifrån olikheterna i utfallet att det är av vikt att skolorna fortsatt arbetar med att säkerställa hög kvalitet i sin utbildning, samt ger alla elever möjlighet och stöd utifrån sina förutsättningar att göra ett så bra val som möjligt till gymnasieskolan (Riksrevisionen 2018, s. 5–6).

Forskning kring skolans privatisering och marknadsanpassning visar på komplexa samband mellan konkurrens, kvalitet och likvärdighet. Holm och Lundström (2011) undersöker hur rektorer inom gymnasieskolan upplever marknadens inflytande och menar att konkurrensen har bidragit till ökad effektivitet och engagemang bland personalen, vilket i vissa fall främjar skolutveckling. Samtidigt beskriver de att konkurrenständandet medför ökad stress, osäkerhet och en förskjutning av rektorsrollen från pedagogisk till ekonomiskt ledarskap. Skolan framstår därmed som en institution som i allt högre grad styrs av strategiska och marknadsmässiga beslut där elever betraktas som kunder och utbildning som en vara (Holm & Lundström 2011).

Även nationella utredningar och myndigheter har uppmärksammat dessa indikationer. Skolverket (2012) konstaterar att den ökade skolkonkurrensen har bidragit till en mer segregerad skolstruktur, där skolvalet i hög grad påverkas av socioekonomiska faktorer. Enligt Skolverkets rapport 467 (2018) har marknadsanpassningen inte lett till någon tydlig ökning av den genomsnittliga utbildningskvaliteten utan snarare till ökade skillnader mellan skolor och elevgrupper. Liknande slutsatser dras i rapporten *Staten får inte abdikera, - om kommunaliseringen av den svenska skolan* (SOU 2014:5) där det argumenteras för att marknadsmekanismer kan stå i konflikt med skolans likvärdighetsuppdrag och därmed riskera att försvaga målet om likvärdig utbildning för alla.

Nyare granskningar från Skolinspektionen (2024) styrker dessa problem kopplade till kvalitet och likvärdighet. Rapporten visar att nationella prov ofta inte vägs in i betygsbedömningen som avsetts och brister i ledarskap och styrning resulterar i betyg som inte är jämförbara mellan skolor. Vidare framhålls att elever ibland får betyg trots ofullständig utbildning och att risken för bristande likvärdighet är särskilt stor i ämnen och kurser utan nationella prov. Dessa slutsatser pekar på att styrning, lärarbehörighet och ledarskap fortfarande är centrala förutsättningar för att säkerställa kvalitet och likvärdighet i skolan och att marknadsmekanismer kan förstärka

skillnader mellan skolor som tidigare forskning och utredningar har uppmärksammat (Skolinspektionen 2024).

Flera vetenskapliga studier har undersökt effekterna av den svenska friskolereformen på elevers betygsresultat. Böhlmark och Lindahl (2015) undersöker i sin studie hur andelen elever i fristående skolor påverkat resultatet på kommunal nivå. Studien visar att en ökning av friskolor i en kommun är kopplad till förbättrade betyg samt ökade möjligheter för vidareutbildning. De positiva effekterna förklaras dock inte av att elever i friskolor presterar bättre än andra utan snarare av att konkurrens effekter även höjer kvaliteten i kommunala skolor (Böhlmark & Lindahl 2015, s. 508–509). Enligt deras analys av betygs- och testresultat samt jämförelser med TIMSS-data tyder resultaten inte på betygsinflation, utan på ökning av produktiviteten (Böhlmark & Lindahl 2015, s. 523). Författarna finner inte heller några bevis för att ökade utbildningsresultat beror på ökad resurstilldelning, vilket tyder på att det snarare är effektiviteten i systemet som har förbättrats (Böhlmark & Lindahl 2015, s. 536–538). Dessa effekter har synliggjorts drygt tio år efter införandet av reformen och visar på att det tar tid innan konkurrens inom skolväsendet ger mätbara resultat (Böhlmark & Lindahl 2015, s. 540–542). Däremot kan effekterna komma att underskattas om det finns konkurrens effekter över kommungränserna eller spillover-effekter. Det kan också komma att påverkas av endogen lärarrörlighet, på grund av att lärarlöner har visat sig påverkas positivt av antalet friskoleelever i området (Böhlmark & Lindahl 2015, s. 530).

2.3 Kvalitet och betygssättning i gymnasiet

Hinnerich och Vlachos (2017) menar däremot att betygsinflation är en fråga av stor vikt i svenska fristående gymnasieskolor. I sin studie analyserar författarna standardiserade provresultat för cirka 10 procent av Sveriges gymnasieelever i både fristående och kommunala skolor. Analysen omfattar prov som rättades av både lärare och Skolinspektionen. Resultaten visade att elever i fristående skolor har högre resultat på prov rättade av lärare, men lägre resultat på externt rättade prov vilket tyder på betygsinflation, särskilt i fristående skolor (Hinnerich & Vlachos 2017, s. 1-6). Till skillnad från Böhlmark och Lindahl (2015) riktar de in sig specifikt på gymnasieskolan och kvaliteten i betygssättningen. Studien lyfter också fram att ekonomiska incitament kan ligga bakom denna inflation på grund av att friskolor har ett starkare behov av att attrahera elever för sin finansiering. Därför menar Hinnerich och Vlachos (2017) att det finns tveksamheter kring hur betyg som kvalitetsmått bör tolkas, då det inte finns någon indikation för att elevernas faktiska kunskaper är högre i friskolor jämfört med elever i kommunala skolor (Hinnerich & Vlachos 2017, s. 11–14).

2.4 Värde och variation inom fristående skolor

Genom att analysera hur elever påverkas av att gå i en fristående gymnasieskola, med särskild hänsyn till elevernas bakgrund och skolvalspreferenser, fördjupar och nyanserar Edmark och Persson (2022) perspektivet. I likhet med tidigare studier visar resultaten på högre betyg och en ökad sannolikhet att elever går vidare till högre utbildning. Samtidigt identifieras tecken på betygsinflation, särskilt i skolor med låg andel legitimerade lärare samt i vinstdrivande skolor. Författarna argumenterar för att betygsskillnader delvis speglar skillnader i hur betygskriterier tillämpas snarare än faktiska kunskaper. Studien visar också att det finns stor variation mellan olika friskolor, där vissa levererar ett faktiskt mervärde medan andra främst utmärker sig genom högre betyg utan tydligt bättre kunskapsresultat. De skolor som visar lägre eller inga tecken på betygsinflation, är också de skolor med hög andel behöriga lärare som visar liten värdeökning i betyg jämfört med kommunala skolor (Edmark & Persson 2022).

2.5 Vinstdrivande skolor

Under 2000-talet tog privatiseringen fart och antalet privata skolor ökade (Fruåker 2023 s. 42). Privatiseringen har varit betydande för Sverige, men privatiseringen har också inneburit att kraven som ställs på privata aktörer är svåra att kontrollera. Forskning visar att privata utförare på olika sätt kan skapa vinst i välfärdssektorn genom att exempelvis sänka personalkostnaderna, minska antalet anställda eller så kan personal som inte är legitimerad anställas som därmed får mindre betalt. En annan metod som privata utförare använder sig av är att selektera elever, vilket innebär att skolor rekryterar särskilt studiemotiverade elever som inte kräver extraresurser. Vinstinriktningen bland privata skolaktörer bidrar därmed till att principen att medborgarna ska erbjudas likvärdig utbildning påverkas negativt (Fruåker 2023, s. 68–69). Att jämföra olika styrningsmodeller mellan privata och offentliga finansierade verksamheter är inte alltid så enkelt. Inom skolan kan man jämföra resultat på prov samt behörighet till gymnasium, men i den jämförelsen är det av vikt att man beaktar den sociala sammansättningen i elevunderlaget och undersöker om skolorna som jämförs arbetar under likvärdiga förutsättningar. Vid jämförelser mellan verksamheter behövs måtten som används noggrant skärskådas gällande hur de är konstruerade, det är vidare svårt generellt att bedöma resultat och kvalitet i välfärdstjänster då dessa indikationer kan vara svåra att fastställa och förlita sig på (Fruåker 2023, s. 80–81).

En återkommande fråga är om vinstdrivande och icke vinstdrivande verksamheter skiljer sig åt gällande resultat. Denna fråga kan vara svår att få ett entydigt svar på, då svaret behöver ses utifrån de olika omständigheterna som påverkar utfallet i respektive verksamhet, dock nämner Fruåker (2023) att drivkraften vinst kan påverka medborgarnas rätt till en likvärdig behandling. Detta är ett av de större problemen med vinstorienteringen i samhället, när de goda resultaten sker på bekostnad av värden och principer som medborgare har rätt till (Fruåker 2023, s. 86, 112).

Sammanfattningsvis visar tidigare forskning att införandet av fristående gymnasieskolor och privatiseringen av skolan i Sverige har haft blandade effekter på utbildningskvalitet. Den svenska forskningen om fristående skolor har länge dominerats av studier om grundskolan, trots att en stor tillväxt av fristående skolor har skett inom gymnasieskolan (Skolverket 2024).

Tidigare forskning visar att friskolereformen antas ha skapat stora variationer mellan kommuner och andel elever som går i friskolor. I Stockholmsregionen finns ett flertal friskolor i olika kommuner medan en större andel av landets kommuner fortfarande inte har några friskolor alls (Ekonomifakta 2025). I denna studie som undersöker skillnader i betygsresultat och lärarbehörighet mellan kommunala och fristående gymnasieskolor i Stockholm län, kommer vi därför inte enbart titta på resultat utan också ta hänsyn till faktorer som styrformer och ekonomiska förutsättningar inom en lokal kontext.

3. TEORETISKA UTGÅNGSPUNKTER

Nedan presenteras studiens teoretiska utgångspunkter som utgår från New Public management och Ny institutionell teori.

3.1 Avgränsningar

Vi har avgränsat studien till New Public Managements inverkan på reformer som bidragit till att den offentliga sektorn marknadsutsattes och privata aktörer nu tillhandahåller offentliga tjänster i större utsträckning. Vidare diskuteras hur konkurrens skulle bidra till ökad effektivitet och minskade kostnader inom den offentliga sektorn samt hur kvaliteten på offentliga tjänster kom att påverkas. Nyinstitutionell teori har vi också valt att presentera som teoriansknytning i denna studie, genom att sammankoppla och utveckla dess teori med NPM idéer. New public management och nyinstitutionell teori som teoriansknytning ökar vår förståelse för studiens forskningsområde samt stärker studiens validitet.

3.2 New public management

Begreppet New public management formulerades av forskaren Christoffer Hodds (1991), ett begrepp som har kommit att bli ett betydelsefullt bidrag till forskningsområdet offentlig förvaltning och som möjliggjort forskning kring reformer i den offentliga sektorn (Funck & Karlsson 2020).

Idéer inspirerade av New Public Management utvecklade reformer som kom att leda till nya sätt att organisera och effektivisera administrativa arbetsuppgifter inom den offentliga sektorn. Reformerna kom även att bidra till att den offentliga sektorn konkurrens- och marknadsutsattes (Karlsson 2017, s. 15, 49). Konkurrenten skulle öka kvaliteten när aktörer med låg kvalitet slogs ut från marknaden. Konkurrenten skulle även bidra till större valfrihet för medborgarna, därmed kan valfrihetsmodellerna som reformerats i Sverige under åren även hänföras till New public management. Friskolereformen (1992) var en av reformerna som gav medborgarna möjlighet att välja fritt mellan olika skolaktörer till sina barn. Oavsett om valet föll på en privat eller kommunal skola var det fortsatt det offentliga som finansierade tjänsten genom modellen skolpeng (Karlsson 2014, s. 47).

Karlsson (2017) menar vidare att New public managementidéerna skulle hjälpa till att hantera den ekonomiska kris som ägde rum under 1970-talet och framåt inom den offentliga sektorn. Reformerna ledde vidare till att den offentliga sektorns verksamheter nu i allt större utsträckning privatiserades genom att offentliga institutioner såldes och drevs vidare av privata aktörer (Karlsson 2017, s. 74). Även Bengtsson & Melke (2019, s. 160–161) nämner att New Public management etablerades inom svensk förvaltning då krav på ökad effektivisering och att en förändring borde ske gällande hur styrning och ledning skulle bedrivas. Vidare lyfter de likt Karlsson T (2017) att marknad och konkurrens skulle komma att bidra till ökad effektivitet och bättre kvalitet.

Målsättningen att minska kostnader, öka effektiviteten och samtidigt få bättre kvalitet är dock svår att uppnå menar Bengt Fruåker (2023, s. 66–67). Han menar att svårigheten beror på att det ofta sker en förskjutning i målsättningen, särskilt när vinstdrivande privata företag tillåts att bedriva välfärdstjänster. För då är det vinsten som blir den styrande principen och undervisningen i skolan blir den sekundära.

Hart, Shleifer och Vishny (1997) beskriver vidare i sin artikel en modell som visar att det finns en inneboende konflikt mellan att minimera kostnader och bibehålla eller förbättra kvalitet. Dessutom framhäver de i sin artikel att privata aktörer oftast har större incitament än de offentliga att spara kostnader och att detta i längden kan bidra till att kvaliteten försämras. Ägarformen är därmed avgörande för hur kostnad och kvalitet prioriteras samt balanseras i verksamheten menar de.

Trots decennier av tidigare forskning inom New public management finns det dock väldigt lite kunskap om New Public management och dess effekter på minskade kostnader och förbättrad effektivitet. Hodd & Dixon (2016) anser att det fortsatt behövs långsiktiga bevis över NPM effekter och dess påverkan på förändring inom den offentliga sektorn. Vidare ställer de sig kritiska till NPM effekter och motsätter sig om NPM idéer är kostnadsbesparande, då deras analys visar på ökade driftkostnader inom den offentliga sektorn.

I de flesta länder som reformerats utifrån ramverket New Public management under de senaste fyra decennierna har reformerna bidragit till att den offentliga förvaltningen har organiserats om till kvasimarknader (Dunleavy och Hoods 1994 se Lapuente & Van de Walle 2020).

Genom privatiseringen och bolagiseringen av offentlig egendom kom affärsdrivna bolag att började verka på en konstruerad marknad som fick namnet kvasimarknad. En marknad som allokerar resurser från det offentliga, vilket innebär att det offentliga är finansiären och de privata bolagen är de som producerar tjänsterna. Kvasimarknaden ansågs bidra till att lösa tidigare problem med ökade resurser och bristande effektivitet genom att konkurrensen skulle bidra till ökad effektivitet och förbättrad kvalitet (Karlsson 2017, s. 191–192). Enligt forskaren Le Grande (1991) kan marknadsmekanismen inom utbildning förstås inom ramen för kvasimarknaden. Där han menar att skolor är offentligt finansierade genom skolpengen och konkurrerar därmed inte genom pengar, utan skolor konkurrerar om elever genom kvalitet istället. Därmed blir föräldrarnas val det centrala styrmedlet inom denna marknad. Dock ställde han sig kritisk och ifrågasatte ifall alla hade samma valfrihet i att välja skola om det i närområdet enbart fanns en skola att tillgå. Därav var rättvisa resurstilldelningssystem något han förespråkade, system som skulle förhindra ojämlikhet mellan grupper i möjlighet att kunna utnyttja sin valfrihet (Le Grande 1991).

3.3 Nyinstitutionell teori

Införandet av New public management och privatiseringen i den svenska skolan kan ur ett nyinstitutionellt perspektiv ses som en process för att skolorganisationer ska uppnå legitimitet. Genom denna teoriansats menade forskare att skolorna inte enbart formas utifrån rationella beslut utan de formas även utifrån sin omgivning eller inom sitt organisationsfält. (Eriksson-Zetterqvist, Kalling & Styhre 2015, s. 296)

Inom den nyinstitutionella teorin hävdas det att organisationer strävar efter stabilitet genom att imitera varandra, vilket innebär att organisationer blir allt mer lika varandra (Eriksson-Zetterqvist, Kalling & Styhre 2015, s. 286)

När marknadsstyrning och resultatmätning blev den nya styrformen i den offentliga sektorn började kommuner, huvudmän och dess skolor att imitera dessa praktiker, enligt nyinstitutionell teori kallas detta för imiterande isomorfism. Genom den statliga reformen friskolereformen (1992), kom alla skolor oavsett driftsform att tvingas till att arbeta utifrån liknande styrformer, vilket resulterade i att både kommunala och fristående skolor kom att organisera och strukturera sitt arbete med fokus på mätbarhet, kvalitet och kundnöjdhet (Dimaggio & Powell 1983). Tvingande isomorfism handlar därmed om politisk påverkan genom formella och informella krav från staten likt friskolereformen (1992). Genom den tvingande och imiterande isomorfismen stärks den offentliga organisationens legitimitet genom att de använder samma teknik som

exempelvis framgångsrika privata organisationer (Eriksson-Zetterqvist, Kalling & Styhre 2015, s.297).

3.4 Teorianvändning

Mot bakgrund av New Public Managements antaganden om att konkurrens och valfrihet ska leda till ökad effektivitet och därmed förbättrad kvalitet i offentligt finansierade verksamheter, har vi definierat studiens centrala undersökningsvariabler. Variablerna syftar till att undersöka om konkurrensutsättningen och privatiseringen av skolan har resulterat i några mätbara kvalitetsförändringar likt teorin som New Public management förespråkar.

Den nyinstitutionella teorin operationaliseras inte direkt i denna studie, utan används snarare som ett analytiskt perspektiv för att tolka eventuella likheter eller skillnader mellan fristående och kommunala gymnasieskolor. Empirin kommer att tolkas utifrån teorins antagande om att gemensamma institutionella krav och normer kan påverka organisationer och deras handlande, trots skilda organisatoriska förutsättningar.

I studien används således New Public Management för att formulera studiens syfte och centrala undersökningsvariabler kopplade till styrning och konkurrens, medan nyinstitutionell teori används för att analysera och förstå varför eventuella skillnader inte synliggörs samt analysera likheter mellan organisationerna.

4. METODOLOGISKA UTGÅNGSPUNKTER

I följande avsnitt presenteras studiens metodologiska vägval samt hur data har samlats in och analyserats.

4.1 Forskningsdesign

Studien har anammat en forskningsdesign som heter tvärsnittsdesign. Denna design är vanlig att använda i kvantitativ forskning när data samlas in från ett urval. Designen innebär att kvantifierbara data samlas in utifrån en eller två variabler, vanligtvis genom enkätundersökningar eller strukturerade intervjuer. När kvantifierbara data har samlats in, undersöks och analyseras sedan datan för att forskaren ska kunna identifiera mönster och därefter undersöka om samband finns mellan studiens utvalda variabler (Bryman, Clark, Foster & Sloan 2025, s.78–80).

4.2 Metod

Vi har använt kvantitativa tillvägagångssätt för att undersöka mätbara skillnader i kvalitet mellan kommunala och fristående gymnasieskolor. Kvantitativa metoder är lämpliga att använda vid analys av större datamängder, när mätningen sker brett och när mätningarna går att generalisera från en liten grupp till en stor (Eliasson 2022 s. 21). Vidare är det en lämplig metod att använda då vi har jämfört indikatorer så som skolresultat och lärarkompetens. Eftersom forskningsfrågan fokuserar på att identifiera mätbara skillnader, det vill säga skolresultat och legitimerade lärare mellan olika skolformer, lämpar sig kvantitativa metoder bättre än kvalitativa (Bryman, Clark, Foster & Sloan 2025, s. 189–190). Genom att använda kvantitativa metoder kan vi analysera samband mellan variabler och dra slutsatser som kan generaliseras till den population som undersöks.

Kvalitetskriterierna reliabilitet och validitet används i studien för att förklara hur vi säkerhetsställer bedömningen när det kommer till studiens trovärdighet och tillförlitlighet. Vidare följer studien ett deduktivt synsätt genom att använda teori som grund i vår forskning. Genom att ta hjälp av relevanta teoretiska idéer har vi kommit fram till antaganden och formulerat hypoteser som vi prövar genom statistiska test.

4.3 Urval

I studien har vi valt att avgränsa oss till att undersöka 67 gymnasieskolor i Stockholms län, både fristående och kommunala. Urvalet innefattar enbart gymnasieskolor som erbjuder de nationella programmen. Inledningsvis valde vi ut att endast skolledare skulle bli studiens enkätrespondenter, men uppmärksammade ganska snart efter första enkätutskicket att vi behövde få in fler respondenter. Därmed skickade vi ut enkäten igen och valde då att även skoladministratörer och lärare fick svara på enkäten. Denna ändring bidrar dock till att vi enbart kan analysera respondenternas uppfattningar snarare än hur det faktiskt ser ut utifrån skolornas ekonomiska resurser och styrformer.

Genom detta urval som till storlek är relativt litet är vi begränsade till en utvald population i Stockholms län, vilket innebär att vi inte har ett representativt urval som går att generalisera till den större populationen. Detta bidrar till att studiens externa validitet begränsas kraftigt. Vi kommer därmed endast kunna generalisera studiens resultat till den population som vi valt att undersöka. Om vi istället hade haft ett urval som var större och mer representativt hade det varit generaliserbart utanför sitt sammanhang, vilket hade stärkt studiens externa validitet.

4.4 Datamaterial

I studien har vi använt oss av sekundärdata och data från en enkätundersökning. Vi har samlat in sekundärdata från Skolverket, där vi analyserat statistik gällande betygspoäng (genomsnittlig betygspoäng från 2023–2024) och data över andel legitimerade lärare från totalt 63 gymnasieskolor i Stockholms län. Fyra av de 67 utvalda gymnasierna hade inga aktuella siffror från det valda undersökningsåret, därav föll dessa bort. Den insamlade datan förväntades ge svar på hypotes 1. Genom att analysera statistik från Skolverket säkerställs en hög grad av reliabilitet, eftersom materialet hämtas från en oberoende offentlig myndighet med etablerade rutiner kring datainsamling och kvalitet, vilket även ökar studiens pålitlighet och följdriktighet.

För att få svar på hypotes 2 valde vi att komplettera sekundärdata med att genomföra en enkätundersökning. Vi skapade enkäten i Google forms som skickades ut via e-post till skolledare, skoladministratörer och lärare på 67 kommunala och fristående gymnasieskolor i Stockholms län, som alla erbjöd de nationella programmen. Enkäten skickades ut under oktober månad i första hand till alla skolledare. Som nämnts ovan insåg vi snabbt att vi behövde få in fler respondenter och skickade återigen ut enkäten, så att även skoladministratörer och lärare på skolorna kunde svara på enkätfrågorna. Vi har efter enkätutskicken skickat ut påminnelse via E-post om att svara på enkäten vid tre tillfällen.

Genom enkätfrågorna har vi samlat in data om skolornas uppfattningar om kvaliteten påverkas av skolans styrform och ekonomiska förutsättningar. Vi fick tillbaka enkätsvar från 55 respondenter. Utav dessa 55 enkätsvar har vi kunnat utläsa vilken skolform de arbetar i och vilken yrkesroll de har samt dess svar på enkätfrågorna. Dock genomfördes enkäten utifrån konfidentialitetskravet som innebär att enkäten ska säkerhetsställa anonymiteten för respondenterna, därmed kunde vi inte ta reda på vilken specifik skola de arbetar på. Detta bidrar till att vi inte kan genomföra en bortfallsanalys eftersom vi inte har uppgifter om vilka enkätrespondenter (skolledare, skoladministratörer eller lärare) som inte har svarat på enkätfrågorna, vilket påverkar studiens reliabilitet negativt.

Genom att analysera den insamlade data i form av siffror har vi fått kunskap om hur olika variabler av kvalitativa mått fördelar sig mellan kommunala och fristående gymnasieskolor i Stockholms län. Kunskap som hjälper oss att få svar på studiens frågeställningar och dess hypoteser.

4.5 Analysverktyg

Vi använder statistikprogrammet SPSS (Statistical Package for the Social Sciences) när vi behandlar och analyserar studiens datamaterial. Genom en univariat och bivariat analys har vi

undersökt om samband infinner sig eller inte mellan studiens variabler samt analyserat orsaker utifrån studiens insamlade datamaterial. Genom den univariata (deskriptiva) beskrivande analysen har vi utläst variationer och egenskaper såsom fördelning, centraltendens och spridning hos variablerna vi valt att använda i studien. Den bivariata analysen har därefter hjälpt oss att studera korrelationen, det vill säga sambandet och samvariationen mellan olika variabler. Resultaten från den deskriptiva analysen synliggörs i tabeller och figurer under rubriken resultat.

I analysen av data har vi testat sambandet och prövat studiens hypoteser, genom att jämföra observerade utfall med ett utfall som vi skulle ha fått om slumpen påverkade resultatet. Nollhypotesen har formulerats utifrån att slumpen är avgörande och att inget samband infinner sig. Alternativhypotesen har i sin tur formulerats utifrån att vi antar att samband eller skillnader infinner sig, vilket innebär att det inte är slumpen som styr resultatet. Får vi ett resultat som styrker att det råder ett samband eller skillnad så kan vi förkasta nollhypotesen, vilket synliggörs om vi får ett statistiskt signifikant resultat under 5%.

I studien genomförs Chi-två test för att se om samband infinner sig mellan studiens utvalda variabler. Då Chi-två testet behandlar ordinala variabler som nominala tar Chi-två testet inte hänsyn till kategoriernas inbördes ordning och avstånd, vilket bidrar till informationsförlust (Field 2018). Vi är därmed medvetna om att denna informationsförlust gällande ordning och avstånd mellan kategorierna kommer finna sig. För att identifiera den informationen hade det varit mer lämpligt att exempelvis genomföra Spearmans rangkorrelations test. Denna information är dock inte relevant i analysarbetet för denna studie, då vi fokuserar på förekomst och fördelning mellan olika kategorier för att kunna undersöka samband. Därmed är Chi-två testet välmotiverat att använda utifrån studiens syfte och frågeställningar som undersöks.

Vi valde att använda variabel "huvudman", "betygspoäng" och "andel legitimerade lärare" i de statistiska chi-två testen för hypotes 1, där inkodaddata från Skolverket ingår. Efter genomgång av enkätsvaren valde vi att plocka ut tre frågor som representerade, huvudman, styrform och ekonomiska förutsättningar bäst, därav valde vi variabel "vilken organisationsform arbetar du i?", "I vilken utsträckning har styrformer inverkan på skolresultatet?" och "Hur påverkar ekonomin antalet legitimerade lärare?", där inkodaddata från enkätsvaren ingår. Dessa variabler kom därmed att användas i de statistiska Chi- två testen för hypotes 2. Resultaten från studiens statistiska Chi-två test redogörs i tabeller och figurer under rubriken resultat. Vi valde även att stärka upp Chi- två testens resultat med att redogöra resultat från det statistiska testet Cramérs V, som visar sambandets effektmått.

Formeln för Chi-tvåtestet (χ^2) som används är följande:

$$\chi^2 = \sum \frac{(O - E)^2}{E}$$

Där,

O= det oberoende värdet

E = Det förväntade värdet

Studiens variabler, dess egenskaper och kodning synliggörs i tabell 1 nedan.

Tabell 1, översiktstabell över studiens variabler

Variabelnamn:	Definition:	Variabeltyp:	Mättnivå:	Kodning:
Huvudman	Kommunalt eller fristående gymnasium.	Kvalitativ	Nominal	1= Kommunalt Gy 2= Fristående Gy
Betygspoäng	Genomsnittlig betygspoäng från 2023–2024 på respektive gymnasium.	Kvalitativ	Ordinal	1= Låg (12-14,9 poäng) 2= Hög (15-18 poäng)
Andel legitimerade lärare	Andel legitimerade lärare på respektive gymnasium.	Kvalitativ	Ordinal	1= Låg (50-79,9%) 2= Hög(80-100%)
Vilken organisationsform arbetar du i?	Kommunal eller fristående gymnasium.	Kvalitativ	Nominal	1=kommunalt Gy 2= Fristående Gy
I vilken utsträckning har styrformer inverkan på skolresultatet?	Enkätfråga gällande styrform.	Kvalitativ	Ordinal	1= Instämmer i liten utsträckning 2= Instämmer i stor utsträckning
Hur påverkar ekonomin antalet legitimerade lärare?	Enkätfråga gällande ekonomiska resurser.	Kvalitativ	Ordinal	1= Instämmer i liten utsträckning 2= Instämmer i stor utsträckning

I tabell 1 synliggörs studiens variabler översiktligt gällande dess egenskaper och hur vi valt att koda varje variabel. Variabel “Huvudman” är en kvalitativ och nominal variabel som vi valt att koda i två grupper 1 och 2 som står för kommunalt respektive fristående gymnasium. Variabel “Betygspoäng” representerar istället elevernas genomsnittliga betygspoäng från läsåret 2023–2024. Detta är en kvalitativ ordinal variabel som vi valt att koda i två grupper (1–2) som

representerar ett betygsintervall låg respektive hög betygspoäng, exempel (1= Låg 12-14,9 poäng). Variabel "Andel legitimerade lärare" representerar andel lärare i %, som har legitimation. Det är en kvalitativ och ordinal variabel som vi valt att koda i två grupper (1–2) som representerar ett lågt respektive högt procentintervall gällande andelen legitimerade lärare på skolan exempel (1= Låg 50–79,9%). Variabel "I vilken organisationsform arbetar du i?" är kvalitativ och nominal och kodad i grupp 1 och 2 som står för fristående respektive kommunalt gymnasium. Det två sista variablerna "I vilken utsträckning har styrformer inverkan på skolresultatet?" Och "Hur påverkar ekonomin antalet legitimerade lärare?" representerar data gällande enkätrespondenternas svar på respektive enkätfråga. Båda variablerna är kvalitativa och ordinala och är båda kodade i två grupper (1–2) som representerar i vilken (liten eller stor) utsträckning respondenterna instämmer i frågan, exempel (1= instämmer i liten utsträckning).

4.6 Etiska överväganden

Vi har säkerställt att studien genomförs i enlighet med forskningsetiska principer och krav samt upprätthåller god forskningssed genom att deltagarna har informerats om studiens syfte och deras frivilliga medverkan enligt informationskravet. Konfidentialitetskravet har tillgodosetts genom att datainsamlingen sker via anonyma enkäter som inte kräver inloggning, vilket säkerställer att deltagarnas identitet inte kan spåras. Den insamlade data kommer enbart att användas för uppsatsens syfte i enlighet med nyttjandekravet. Dessa etiska överväganden syftar till att stärka studiens trovärdighet och skydda deltagarnas integritet enligt Vetenskapsrådets (2025) riktlinjer för god forskningssed.

4.7 Metoddiskussion

Baserat på studiens syfte och frågeställningar samt dess hypotesprövningar har den kvantitativa metoden varit välfungerande. Däremot har de kvantitativa tillvägagångssätten både styrkor och svagheter.

En central styrka är att studien kan uppnå hög reliabilitet genom användningen av statistik från Skolverket, som i sin tur utgör en tillförlitlig och aktuell källa. Användningen av sekundärdata innebär dessutom tillgång till en omfattande befintlig datamängd. Metoden möjliggör även statistisk analys av samband, vilket innebär att vi kan identifiera korrelationer mellan exempelvis andelen legitimerade lärare och betygsresultat.

Vad gäller studiens datamaterial kan vi dock inte påverka vilka variabler som finns tillgängliga i Skolverkets datamaterial, vilket kan begränsa möjligheten att belysa vissa aspekter av forskningsfrågan exempelvis styrformer och ekonomiska förutsättningar. En ytterligare svaghet med kvantitativa metoder är att de främst belyser samband snarare än orsakssamband. Det

innebär att resultaten kan visa att ett samband existerar, men inte förklara bakomliggande orsaker till att sambandet existerar.

Vidare är studiens urval begränsat till en mindre population i Stockholm län som kan påverka att vi också får in ett mindre datamaterial som är begränsat. Detta kan vidare påverka vilka statistiska test som kan genomföras samt dess resultat i slutändan.

Valet att genomföra en enkätundersökning bidrar också till vissa begränsningar. Som nämnts ovan undersöker studien ett relativt litet urval och då finns en potentiell svaghet avseende risken för låg svarsfrekvens i enkätundersökningen. Detta kan påverka studiens reliabilitet, antingen på grund av att deltagare väljer att inte svara eller lämnar ofullständiga svar.

Vi var även medvetna om att ett visst bortfall kan komma att infinna sig. Dock är det svårt att genomföra en bortfallsanalys i denna studie, då vi inte har information om hur många i respektive yrkesroll som valt att inte svara på studiens enkät. Detta beror på att vi har skickat ut enkäten till samtliga skolexpeditioner och bitt dem vidarebefordra enkäten till berörda yrkesroller som vi önskat ska svara på enkäten. Detta påverkar även studiens reliabilitet negativt, då vi inte kan säkerhetsställa att rätt person har svarat på enkäten. Avsaknaden av denna information hänger även ihop med att vi valt att tillgodose konfidentialitetskravet, genom att respondenterna har fått svara på anonyma enkäter som inte kräver inloggning, vilket bidrar till att vi inte kan spåra respondenternas identitet.

Den informationsförlust som uppstår när vi väljer att genomföra Chi-två test har som tidigare nämnts inte någon betydelse för det vi valt att undersöka. Vi undersöker samband och fokuserar på förekomst och fördelning mellan olika kategorier, därför är avsaknaden av information gällande enskilda kategoriers avstånd och ordning inte relevant att ta reda på.

Enligt Bryman, Clark, Foster & Sloan (2025, s. 188) hade det varit möjligt att använda fler metoder och tillvägagångssätt i forskningsarbetet, vilket kallas för flermetodsforskning. I denna studie hade vi därmed kunnat komplettera kvantitativa metoder med kvalitativa metoder genom att exempelvis genomföra intervjuer med respektive skolledare för att få en större förståelse samt djup i undersökningen.

5. RESULTAT

Här presenteras resultatet från de statistiska analyser och tester vi genomfört i studien.

5.1 Hypotes 1

Nollhypotes: Det finns inga mätbara skillnader i elevernas betygsresultat och andel legitimerade lärare mellan fristående och kommunala gymnasieskolor i Stockholms län.

Alternativhypotes: Det finns mätbara skillnader i elevernas betygsresultat och andel legitimerade lärare mellan fristående och kommunala gymnasieskolor i Stockholms län.

Deskriptiv statistik

Genom en univariat analys har vi tagit fram och synliggjort den deskriptiva statistiken gällande variabel huvudman, betygspoäng och andel legitimerade lärare i tabell/figur 1:1–1:7 nedan.

5.2 Andel legitimerade lärare och betygspoäng

Tabell 1:1, statistiktabel

Statistik		
Huvudman-Kommunalt eller fris		
N	Valid	63
	Missing	0
Mode		2
Std. Deviation		,499
Sum		99

I tabell 1:1 visar den deskriptiva statistiken att totalt 63 skolor ingår i analysen. För variabeln “Huvudman- kommunalt eller fristående gymnasium” är mode (typvärdet) 2 vilket innebär att det är några fler fristående skolor representerade i analysen. Standardavvikelsen (0,499) visar dock på att det råder en liten spridning och att det ändå är en ganska jämn fördelning mellan kommunala och fristående gymnasium.

Tabell 1:2, frekvenstabell (huvudman)

Huvudman-Kommunalt eller fristående Gymnasium					
		Frequency	Percent	Valid Percent	Cumulative Percent
Valid	Kommunalt Gy	27	42,9	42,9	42,9
	Fristående Gy	36	57,1	57,1	100,0
	Total	63	100,0	100,0	

I tabell 1:2 visas antal skolor från respektive huvudman samt dess andel i procent. 27 kommunala och 36 fristående gymnasium är representerade i analysen.

Tabell 1:3, Statistiktabel

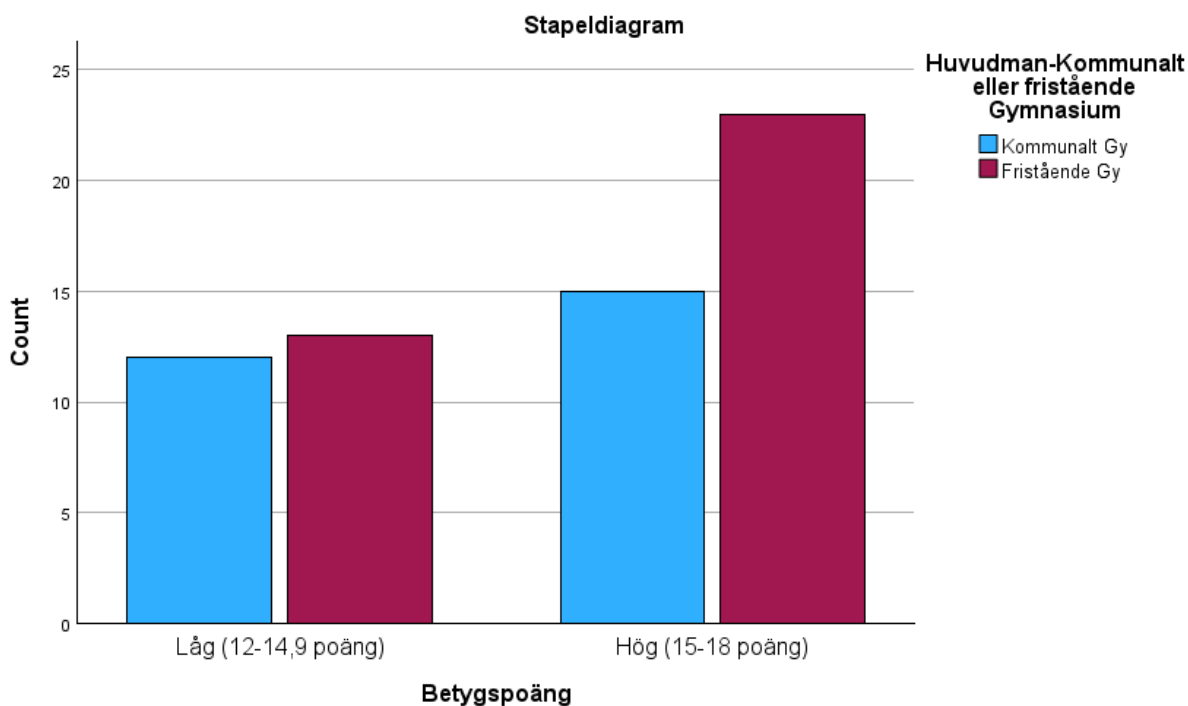
Statistik			
		Andel legitimerade lärare	Betygspoäng
N	Valid	63	63
	Missing	0	0
Median		2,00	2,00
Mode		2	2
Std. Deviation		,429	,493
Sum		111	101

I tabell 1:3, visas den deskriptiva statistiken gällande variabel “andel legitimerade lärare” och “betygspoäng”. Det är fortsatt data från 63 skolor som är representerade. För variabel “Andel legitimerade lärare” är både medianvärdet och mode (typvärdet) 2, vilket innebär att de flesta skolor har en hög andel legitimerade lärare, mellan 80-100%. Standardavvikelsen (0,429) visar på att andelen är relativt jämnt fördelad mellan skolorna. Variabel “betygspoäng” visar på ett typvärde 2, vilket innebär att betygspoäng hög (15-18 poäng) är mest representerad bland skolorna. Medianvärdet 2 visar detsamma. Standardavvikelsen (0,493) visar på en liten spridning mellan betygspoängen.

Tabell 1:4, frekvenstabell

		Betygspoäng			
		Frequency	Percent	Valid Percent	Cumulative Percent
Valid	Låg (12-14,9 poäng)	25	39,7	39,7	39,7
	Hög (15-18 poäng)	38	60,3	60,3	100,0
Total		63	100,0	100,0	

I tabell 1:4 ser vi frekvensfördelningen mellan skolornas olika betygspoäng. Vi kan därmed utläsa att betygspoäng hög (15–18) poäng är representerade mest i analysen.



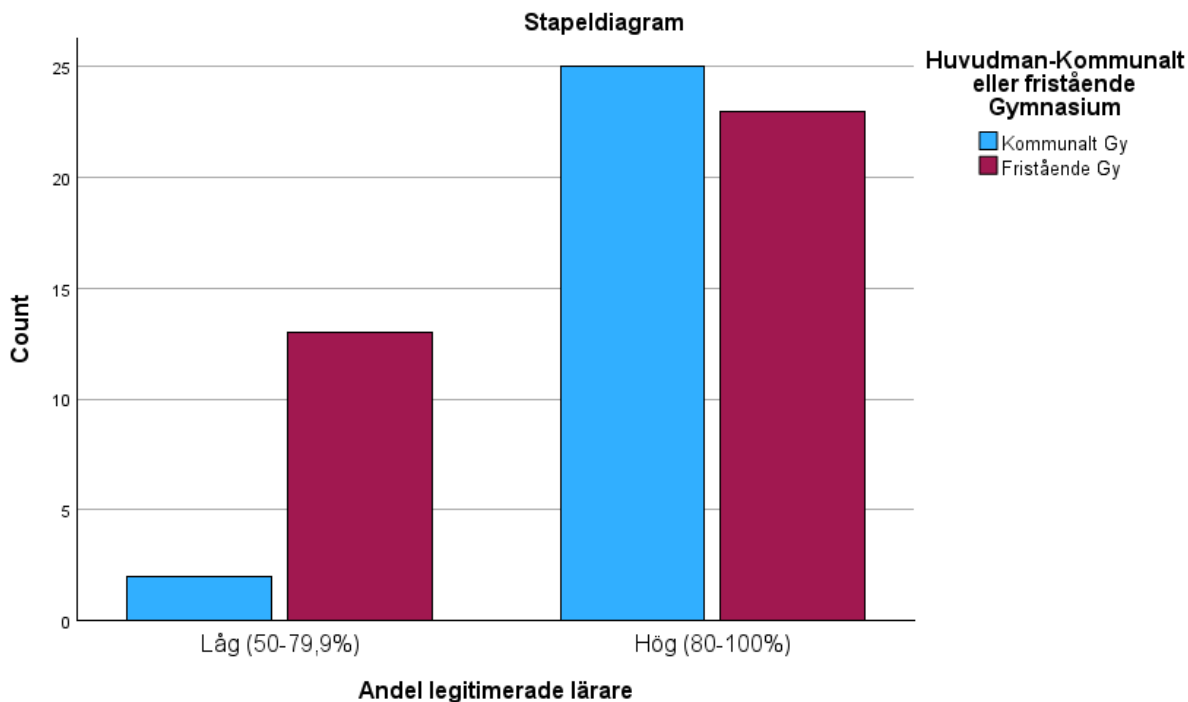
Figur 1:5, Stapeldiagram

I figur 1:5 synliggörs fördelningen av betygspoäng mellan respektive huvudman. Betygspoäng hög (15–18 poäng) är representerad mest inom både de kommunala och fristående skolorna. Vi kan även utläsa från diagrammet att fler fristående skolor har högre slutbetyg än de kommunala.

Tabell 1:6, frekvenstabell

Andel legitimerade lärare					
		Frequency	Percent	Valid Percent	Cumulative Percent
Valid	Låg (50-79,9%)	15	23,8	23,8	23,8
	Hög (80-100%)	48	76,2	76,2	100,0
Total		63	100,0	100,0	

I tabell 1:6 synliggörs frekvensfördelningen över legitimerade lärare på skolorna. Vi kan utläsa från tabellen att andelen legitimerade lärare är hög på de undersökta skolorna, där 48 av de 63 skolorna har mellan 80–100 % legitimerade lärare anställda på sin skola.



Figur 1:7, Stapeldiagram

I figur 1:7 synliggörs fördelningen mellan antal legitimerade lärare mellan respektive huvudman. Vi kan utläsa från diagrammet att det råder skillnader mellan huvudmannaskap och andel legitimerade lärare. Det är någorlunda lika mellan de kommunala och de fristående skolorna gällande andel hög (80-100%). Däremot synliggörs en större skillnad gällande andel låg (50-79,9%), vilket visar på att betydligt fler fristående gymnasier än de kommunala har en låg andel legitimerade lärare anställda på skolorna.

5.1.1 Chi-två test A

Nedan presenteras resultatet från Chi-två testet mellan variabel “huvudman” och variabel “betygspoäng” i tabell 2:1–2:3 nedan.

Tabell 2:1, Korstabell

		Betygspoäng * Huvudman-Kommunalt eller fristående Gymnasium Crosstabulation			
		Huvudman-Kommunalt eller fristående Gymnasium		Total	
		Kommunalt Gy	Fristående Gy		
Betygspoäng	Låg (12-14,9 poäng)	Count	12	13	25
		Expected Count	10,7	14,3	25,0
		% within Betygspoäng	48,0%	52,0%	100,0%
	Hög (15-18 poäng)	Count	15	23	38
		Expected Count	16,3	21,7	38,0
		% within Betygspoäng	39,5%	60,5%	100,0%
Total	Count	27	36	63	
	Expected Count	27,0	36,0	63,0	
	% within Betygspoäng	42,9%	57,1%	100,0%	

I tabell 2:1 analyseras resultatet från korstabellen mellan variablerna “huvudman” och “betygspoäng” genom att de observerade värdena och de förväntade värdena jämförs. Vi kan utläsa från tabellen att det inte råder någon större skillnad mellan de observerade och de förväntade värdena oavsett betygspoäng eller huvudman.

Tabell 2:2, Chi-två test

Chi-två test					
	Value	df	Asymptotic Significance (2-sided)	Exact Sig. (2-sided)	Exact Sig. (1-sided)
Pearson Chi-Square	,448 ^a	1	,503		
Continuity Correction ^b	,167	1	,683		
Likelihood Ratio	,447	1	,504		
Fisher's Exact Test				,605	,341
Linear-by-Linear Association	,441	1	,507		
N of Valid Cases	63				

a. 0 cells (0,0%) have expected count less than 5. The minimum expected count is 10,71.

b. Computed only for a 2x2 table

I tabell 2:2 analysera resultatet från Chi-två testet mellan variabel “huvudman” och “betygspoäng”. Genom Chi-två testet kan vi analysera resultatet som bygger på en jämförelse mellan de observerade och de förväntade värdena. Värdet (0,448) och ett (df 1) visar på att det inte finns något samband mellan variablerna. Värdet (0,503) stödjer även att det inte råder ett signifikant samband då värdet behöver vara mindre än 0,05 för att vara signifikant. Vi kan därmed inte förkasta nollhypotesen som menar att det ska finnas en skillnad mellan variablerna.

Tabell 2:3, tabell över symmetriska mått

Symmetriska mått			
		Value	Approximate Significance
Nominal by Nominal	Phi	,084	,503
	Cramer's V	,084	,503
N of Valid Cases		63	

I tabell 2:3 kan vi utläsa resultatet från Cramers V test att effektstorleksmättet är lågt (0,084) vilket innebär att det råder ett mycket svagt samband mellan variablerna.

5.1.2 Chi-två test B

Nedan presenteras resultatet från Chi-två testet mellan variabel “huvudman” och variabel “andel legitimerade lärare” i tabell 3:1–3:4 nedan.

Tabell 3:1, korstabell

Andel legitimerade lärare * Huvudman-Kommunalt eller fristående Gymnasium Crosstabulation

		Huvudman-Kommunalt eller fristående Gymnasium		Total	
		Kommunalt Gy	Fristående Gy		
Andel legitimerade lärare	Låg (50-79,9%)	Count	2	13	15
		Expected Count	6,4	8,6	15,0
		% within Andel legitimerade lärare	13,3%	86,7%	100,0%
	Hög (80-100%)	Count	25	23	48
		Expected Count	20,6	27,4	48,0
		% within Andel legitimerade lärare	52,1%	47,9%	100,0%
Total	Count	27	36	63	
	Expected Count	27,0	36,0	63,0	
	% within Andel legitimerade lärare	42,9%	57,1%	100,0%	

I tabell 3:1 analyseras variablerna “huvudman” och “andel legitimerade lärare” genom att jämföra observerade värdena med de förväntade värdena i en korstabell. Vi kan utläsa från resultatet att det råder en större skillnad mellan de observerade och de förväntade värdena inom kategori låg (50-79,9 %) andel legitimerade lärare. Dessutom kan vi se att det är betydligt färre legitimerade lärare på de fristående gymnasieskolorna.

Tabell 3:2, Chi-två test

Chi-två test

	Value	df	Asymptotic Significance (2-sided)	Exact Sig. (2-sided)	Exact Sig. (1-sided)
Pearson Chi-Square	7,007 ^a	1	,008		
Continuity Correction ^b	5,514	1	,019		
Likelihood Ratio	7,807	1	,005		
Fisher's Exact Test				,015	,008
Linear-by-Linear Association	6,896	1	,009		
N of Valid Cases	63				

a. 0 cells (,0%) have expected count less than 5. The minimum expected count is 6,43.

b. Computed only for a 2x2 table

I tabell 3:2 analyseras resultatet från Chi-två testet som bygger på en jämförelse mellan de observerade och de förväntade värdena. Värdet (7,007) och ett (df 1) visar på att det finns ett samband mellan variablerna. Signifikant värdet (0,008) stödjer även att det finns ett signifikant samband då värdet är mindre än 0,05. Även resultatet från Linear- By- Linear Association värdet (6,896), df (1) och signifikant värdet (0,009) stärker att det finns ett signifikant samband.

Tabell 3:4, tabell över symmetriska mått

Symmetriska mått

	Value	Approximate Significance
Nominal by Nominal		
Phi	-,334	,008
Cramer's V	,334	,008
N of Valid Cases	63	

I tabell 3:4 kan vi utläsa resultatet från Cramers V test att effektstorleksmättet är (0,334) vilket innebär att det råder ett medelstarkt samband mellan variablerna.

5.2 Hypotes 2

Nollhypotes: Det finns inget samband mellan elevers betygsresultat, andel legitimerade lärare och skolans ekonomiska resurser samt styrformer.

Alternativhypotes: Det finns samband mellan elevers betygsresultat, andel legitimerade lärare och skolans ekonomiska resurser samt styrformer.

Deskriptiv statistik

Genom en univariat analys har vi tagit fram och synliggjort den deskriptiva statistiken gällande variabel "vilken organisationsform arbetar du i" och "i vilken utsträckning har styrformer inverkan på skolresultatet" i tabell 4:1–4:3 samt i figur 4:4 nedan.

5.3 Styrformer

Tabell 4:1, statistiktabel

Statistik		Vilken organisationsform arbetar du i?	I vilken utsträckning har styrformer inverkan på skolresultat?
N	Valid	55	55
	Missing	0	0
Median		2.00	2.00
Mode		2	2
Std. Deviation		.504	.417
Sum		84	98

Tabell 4:1 visar att samtliga 55 respondenter ingår i analysen. För variabeln "Vilken organisationsform arbetar du i" är både median och typvärde 2, vilket indikerar att det är flest respondenter inom kommunal verksamhet som har deltagit i undersökningen. För variabeln "I vilken utsträckning har styrformer inverkan på skolresultat?" är typvärdet 2, vilket visar att det vanligaste svaret är att styrformer påverkar skolresultat i hög utsträckning. Standardavvikelsen (0,504) och (0,417) visar en relativt låg spridning i svaren, vilket tyder på att respondenterna i stor utsträckning har liknande uppfattningar.

Tabell 4:2, frekvenstabell

Vilken organisationsform arbetar du i?

		Frequency	Percent	Valid Percent	Cumulative Percent
Valid	Fristående	26	47.3	47.3	47.3
	Kommunal	29	52.7	52.7	100.0
	Total	55	100.0	100.0	

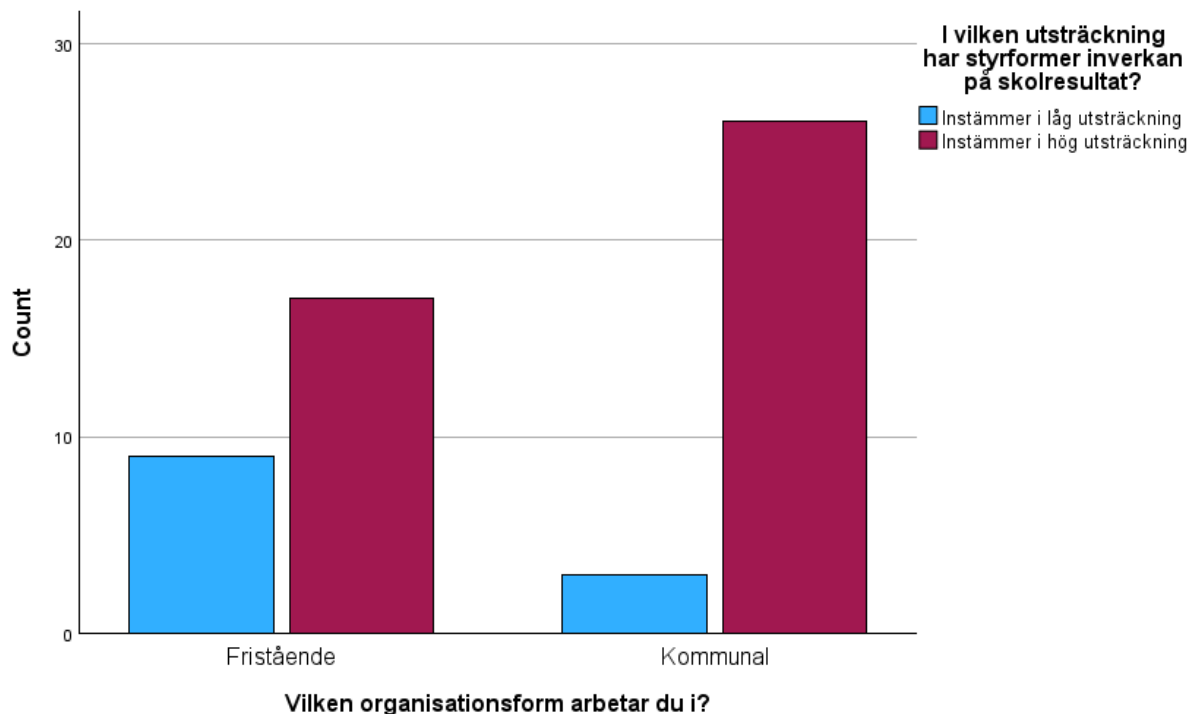
I tabell 4:2 visas frekvensfördelningen mellan antal respondenter från fristående respektive kommunala skolor. Det är 26 fristående (47,3%) och 29 kommunala (52,7 %) respondenter som svarat på enkätfrågorna. Detta betyder att det är en relativt jämn fördelning av svar från respektive skolform.

Tabell 4:3, frekvenstabell

I vilken utsträckning har styrformer inverkan på skolresultat?

		Frequency	Percent	Valid Percent	Cumulative Percent
Valid	Instämmer i låg utsträckning	12	21.8	21.8	21.8
	Instämmer i hög utsträckning	43	78.2	78.2	100.0
	Total	55	100.0	100.0	

Tabell 4:3 visar att 78,2% av respondenterna anser att styrformer påverkar skolresultat i hög utsträckning, medan 21,8% anser att styrformer påverkar i låg utsträckning. Det innebär att en tydlig majoritet uppfattar att styrformer har en betydande påverkan på skolresultaten.



Figur 4: 4, stapeldiagram

Stapeldiagrammet 4: 4 tydliggör fördelningen av svarsfrekvenserna mellan “vilken organisationsform arbetar du i?” samt “i vilken utsträckning har styrformer för inverkan på skolresultat”. Likt tabell 4:2 framkommer det att flest personer har svarat “i hög utsträckning”. Från stapeldiagrammet kan vi dessutom utläsa att majoriteten av respondenter från kommunala skolor anser att styrformer har en inverkan på skolresultat.

5.3.1 Chi-två test C

Nedan presenteras resultatet från Chi-två testet mellan variabel “I vilken utsträckning har styrformer inverkan på skolresultatet” och variabel “Vilken organisationsform arbetar du i” i tabell 4:4–4:6 nedan.

Tabell 4:4, korstabell

I vilken utsträckning har styrformer inverkan på skolresultat? * Vilken organisationsform arbetar du i?
Crosstabulation

			Vilken organisationsform arbetar du i?		Total
			Fristående	Kommunal	
I vilken utsträckning har styrformer inverkan på skolresultat?	Instämmer i låg utsträckning	Count	9	3	12
		Expected Count	5.7	6.3	12.0
		% within I vilken utsträckning har styrformer inverkan på skolresultat?	75.0%	25.0%	100.0%
	Instämmer i hög utsträckning	Count	17	26	43
		Expected Count	20.3	22.7	43.0
		% within I vilken utsträckning har styrformer inverkan på skolresultat?	39.5%	60.5%	100.0%
Total	Count	26	29	55	
	Expected Count	26.0	29.0	55.0	
	% within I vilken utsträckning har styrformer inverkan på skolresultat?	47.3%	52.7%	100.0%	

Korstabellen 4:4 visar att uppfattningarna om styrformers inverkan på skolresultat varierar något mellan fristående och kommunala verksamheter. I tabellen framgår det att 75% av de som instämmer i låg utsträckning med att styrformer påverkar skolresultaten arbetar i fristående skolor, medan 25% arbetar i kommunal verksamhet. Bland de som instämmer i hög utsträckning är 60,5% verksamma i kommunal verksamhet och 39,5% i fristående verksamhet. Korstabellen visar däremot att skillnaderna mellan observerade och förväntade värden är relativt små.

Tabell 4:5, Chi-två test

Chi-två test

	Value	df	Asymptotic Significance (2-sided)	Exact Sig. (2-sided)	Exact Sig. (1-sided)
Pearson Chi-Square	4.734 ^a	1	.030		
Continuity Correction ^b	3.418	1	.064		
Likelihood Ratio	4.873	1	.027		
Fisher's Exact Test				.048	.031
Linear-by-Linear Association	4.648	1	.031		
N of Valid Cases	55				

a. 0 cells (.0%) have expected count less than 5. The minimum expected count is 5,67.

b. Computed only for a 2x2 table

Tabell 4:5 visar resultatet av chi-två testet för att undersöka om det finns ett samband mellan organisationsform och uppfattningen om styrformers inverkan på skolresultat. Pearson Chi-Square värdet är (4,734) med 1 frihetsgrad och ett p-värde på (0,030) visar att testet är statistiskt

signifikant. Eftersom p-värdet är mindre än 0,05 finns det ett samband mellan organisationsform och uppfattningen om styrformers betydelse för skolresultaten. Styrkan i sambandet bedöms med hjälp av Cramer's V nedan.

Tabell 4:6, Symmetriska mått

		Symmetriska mått	
		Value	Approximate Significance
Nominal by Nominal	Phi	.293	.030
	Cramer's V	.293	.030
N of Valid Cases		55	

Resultatet på Cramer's V (0,293) tyder på ett svagt till medelstarkt samband, vilket innebär att organisationsform har viss betydelse för hur styrformers påverkan på skolresultat uppfattas.

5.4 Ekonomiska förutsättningar

Deskriptiv statistik

Här nedan presenteras den deskriptiva statistiken gällande variabel "vilken organisationsform arbetar du i" och "hur påverkar ekonomin antalet legitimerade lärare" i tabell 5:1–5:3 samt i figur 5:4 nedan.

Tabell 5:1, statistiktabel

		Statistik	
		Vilken organisationsform arbetar du i?	Hur påverkar ekonomin antalet legitimerade lärare?
N	Valid	55	55
	Missing	0	0
Median		2.00	2.00
Mode		2	2
Std. Deviation		.504	.440
Sum		84	96

Tabell 5:1 visar fortsatt att det är 55 respondenter som ingår i analysen och kommunal verksamhet är återigen den vanligaste organisationsformen bland respondenterna. För variabeln "Hur påverkar ekonomin antalet legitimerade lärare?" är både median och typvärde 2, vilket innebär att det vanligaste svaret är att ekonomin påverkar antalet legitimerade lärare i hög

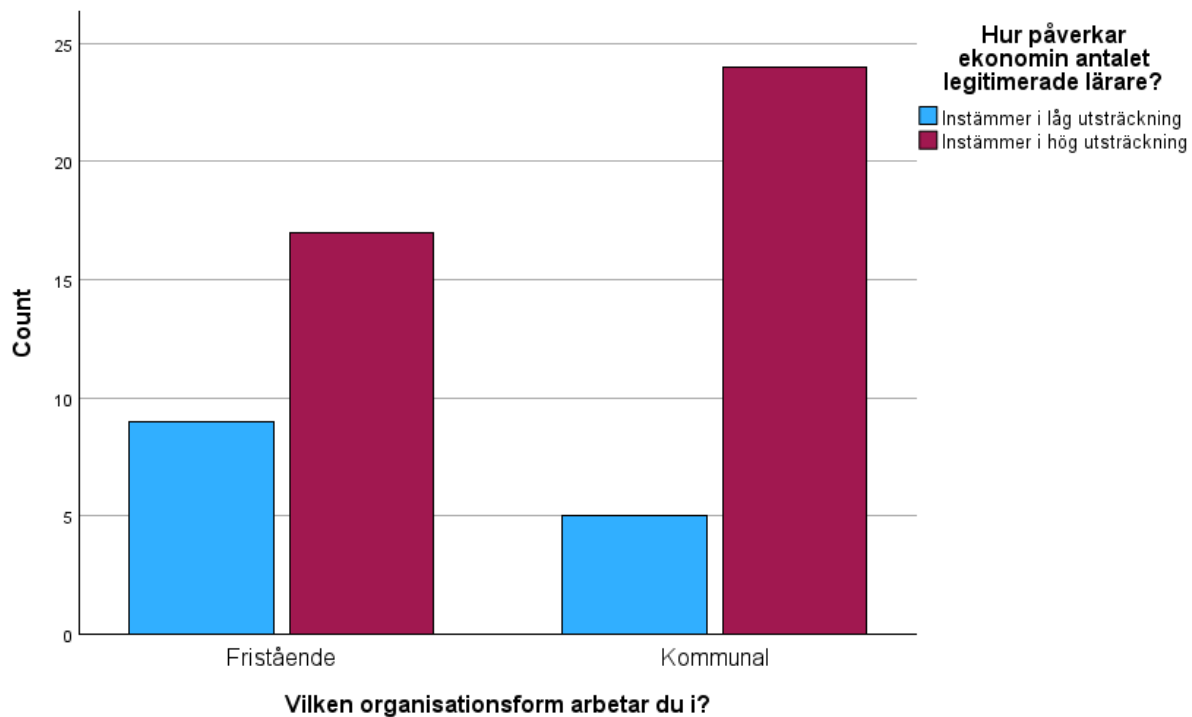
utsträckning. Standardavvikelsen är (0,440), vilket visar att svaren varierar något mellan respondenterna men att uppfattningarna överlag är relativt enade kring att ekonomin har en stark påverkan.

Tabell 5:2, frekvenstabell

Hur påverkar ekonomin antalet legitimerade lärare?

		Frequency	Percent	Valid Percent	Cumulative Percent
Valid	Instämmer i låg utsträckning	14	25.5	25.5	25.5
	Instämmer i hög utsträckning	41	74.5	74.5	100.0
	Total	55	100.0	100.0	

Fördelningen i tabell 5:2 visar att majoriteten av respondenterna (74,5%) anser att ekonomin påverkar antalet legitimerade lärare i hög utsträckning, medan (25,5%) anser att ekonomin påverkar antalet legitimerade lärare i låg utsträckning. Detta tyder på att ekonomiska resurser är en central aspekt för lärarbehörigheten i skolan enligt respondenternas uppfattning.



Figur 5: 3, stapeldiagram

Stapeldiagram 5:3 tydliggör fördelningen av svarsfrekvenserna mellan "vilken organisationsform arbetar du i?" samt "Hur påverkar ekonomin antalet legitimerade lärare?". Likt tabell 5:2 framkommer det att flest personer har svarat "i hög utsträckning". Stapeldiagrammet visar att

kommunalt anställda i hög utsträckning anser att ekonomin påverkar antalet legitimerade lärare, medan svaren från fristående skolor är mer varierade. En majoritet av dem ser dock stor påverkan.

5.4.1 Chi-två test D

Nedan presenteras resultatet från Chi-två testet mellan variabel “Hur påverkar ekonomin antalet legitimerade lärare?” och variabel “Vilken organisationsform arbetar du i?” i tabell 5:4–5:5.

Tabell 5:4, korstabell

Hur påverkar ekonomin antalet legitimerade lärare? * Vilken organisationsform arbetar du i?
Crosstabulation

			Vilken organisationsform arbetar du i?		Total
			Fristående	Kommunal	
Hur påverkar ekonomin antalet legitimerade lärare?	Instämmer i låg utsträckning	Count	9	5	14
		Expected Count	6.6	7.4	14.0
		% within Hur påverkar ekonomin antalet legitimerade lärare?	64.3%	35.7%	100.0%
	Instämmer i hög utsträckning	Count	17	24	41
		Expected Count	19.4	21.6	41.0
		% within Hur påverkar ekonomin antalet legitimerade lärare?	41.5%	58.5%	100.0%
Total	Count	26	29	55	
	Expected Count	26.0	29.0	55.0	
	% within Hur påverkar ekonomin antalet legitimerade lärare?	47.3%	52.7%	100.0%	

I korstabell 5:4 analyseras resultatet utifrån variabel “Organisationsform” samt “Ekonomiska förutsättningar”. Korstabellen visar att en större andel kommunalt anställda (58,5%) än anställda i fristående skolor upplever att ekonomin påverkar antalet legitimerade lärare i hög utsträckning. Resultatet visar att det inte finns några större skillnader mellan den förväntade och den observerade svarsfrekvensen. Sammantaget anser majoriteten av respondenterna att ekonomin påverkar antalet legitimerade lärare i hög utsträckning. För att testa om det finns något samband mellan dessa variabler används ett chi-två test.

Tabell 5:5, Chi -två test

Chi-två test					
	Value	df	Asymptotic Significance (2-sided)	Exact Sig. (2-sided)	Exact Sig. (1-sided)
Pearson Chi-Square	2.181 ^a	1	.140		
Continuity Correction ^b	1.361	1	.243		
Likelihood Ratio	2.196	1	.138		
Fisher's Exact Test				.215	.122
Linear-by-Linear Association	2.141	1	.143		
N of Valid Cases	55				

a. 0 cells (.0%) have expected count less than 5. The minimum expected count is 6,62.

b. Computed only for a 2x2 table

Trots att en majoritet av respondenterna anser att ekonomin påverkar antalet legitimerade lärare i hög utsträckning, visar chi-två testet i tabell 5:5 inget statistiskt signifikant samband mellan organisationsform och respondenternas ekonomiska uppfattning ($p=0,140$). Detta kan bero på att uppfattningarna är relativt jämnt fördelade mellan fristående och kommunala verksamheter. Eftersom p-värdet överstiger studiens 5% signifikansnivå (0,05) kan vi inte förkasta noll hypotesen och resultatet kan bero på slumpen.

Tabell 5:6, Symmetriska mått

Symmetriska mått			
		Value	Approximate Significance
Nominal by Nominal	Phi	.199	.140
	Cramer's V	.199	.140
N of Valid Cases		55	

Cramer's V visar ett svagt samband mellan organisationsform och ekonomins påverkan på antalet legitimerade lärare, dock är sambandet inte statistiskt signifikant. Det svaga och icke signifikanta värdet på Cramer's V tyder på att uppfattningen om ekonomins betydelse i stor utsträckning delas av både fristående och kommunala verksamheter.

5.5 Analys av hypotes 1

Hypotes 1 syftade till att undersöka om det finns mätbara skillnader i betygsresultat och andel legitimerade lärare mellan kommunala och fristående gymnasieskolor i Stockholms län. Trots antaganden om att olika huvudmannaskap kan skapa olika organisatoriska förutsättningar, visar resultatet av hypotes 1 att dessa skillnader inte synliggörs i elevernas betygsresultat inom ramen för denna studie. Nollhypotesen kan därmed inte förkastas i denna del, vilket innebär att vi inte kan koppla skillnader i betygsutfall till huvudmannaskap på en statistiskt säkerställd nivå. Detta tyder på att betygsresultat, som indikator på resultat kvalitet, är relativt lika mellan kommunala och fristående gymnasieskolor inom det undersökta urvalet. Resultatet kan tolkas som att huvudmannaskap i sig förklarar variationer i betygsresultat endast i begränsad utsträckning, åtminstone när kvalitet mäts genom genomsnittliga betyg.

Däremot visar resultaten ett statistiskt signifikant samband mellan huvudman och andel legitimerade lärare. Den deskriptiva statistiken visar att fristående gymnasieskolor i högre grad återfinns i kategorier med lägre andel legitimerade lärare, medan kommunala gymnasieskolor visar på en högre andel legitimerade lärare. Effektstorleken (Cramer's V) indikerar dessutom att sambandet är av medelstyrka. Detta innebär att hypotes 1 delvis får stöd.

Sammantaget indikerar resultatet av hypotes 1 att skillnader mellan kommunala och fristående gymnasieskolor i Stockholms län kan behöva analyseras utifrån skolornas strukturella förutsättningar, snarare än i elevernas betygsresultat. Analysen tyder även på att utfallet varierar beroende på vilken aspekt av kvalitet som analyseras. Samtidigt bör resultatet tolkas med försiktighet eftersom betyg påverkas av flera faktorer som inte fångas i studiens data, exempelvis lokala förutsättningar, elevsammansättning och undervisningsinnehåll.

Resultaten i hypotes 1 säger inget om hur verksamma inom skolan uppfattar de faktorer som påverkar kvalitet i praktiken. För att fördjupa förståelsen undersöker hypotes 2 hur respondenter uppfattar styrformer och ekonomiska förutsättnings betydelse för skolans kvalitet.

5.6 Analys av hypotes 2

Genom hypotes 2 har vi undersökt om det finns några samband mellan huvudmannaskap och verksammans uppfattningar om styrformers och ekonomiska förutsättnings påverkan på skolans kvalitet. Den deskriptiva statistiken visar att en majoritet av respondenterna oavsett organisationsform, anser att både styrformer och ekonomiska resurser påverkar skolans kvalitet i hög utsträckning.

Resultaten från chi-två testerna visar dock inga entydiga samband. För uppfattningen om organisationsform och styrformers påverkan på skolresultat ser vi ett statistiskt signifikant samband ($p = 0,030$) men att skillnaderna mellan förväntade och observerade värden är relativt små. Effektstorleken (Cramer's $V = 0,293$) indikerar ett medelstarkt samband, vilket tyder på att huvudmannaskap kan ha viss betydelse för hur styrformers påverkan uppfattas men att skillnaderna inte är stora.

När det gäller ekonomiska förutsättningar och deras påverkan på andelen legitimerade lärare framkommer inga tydliga skillnader mellan huvudmännen. Trots att många respondenter uppger att ekonomin påverkar andelen legitimerade lärare i hög utsträckning, visar chi-två testet inget statistiskt signifikant samband ($p = 0,140$). Detta kan bero på att uppfattningen om ekonomins betydelse i hög grad delas av både kommunala och fristående skolor i Stockholms län. Resultatet kan därmed tolkas som att ekonomiska resurser uppfattas som en grundläggande förutsättning för kvalitet i skolan, snarare än som en aspekt som särskiljer kommunala och fristående verksamheter.

Eftersom hypotes 2 bygger på verksammas uppfattningar inom fristående och kommunala gymnasieskolor, kan resultaten påverkas av subjektiva bedömningar och socialt anpassade svar. Detta innebär att resultaten främst speglar respondenternas upplevelser snarare än objektiva skillnader mellan huvudmannaskapen, vilket bör tas i beaktning. Utifrån studiens resultat som visade ett signifikant test i frågan om lärarbehörighet och huvudmannaskap samt styrformer och organisationsform, men ett icke-signifikant resultat när det kommer till betygspoäng och huvudmannaskap samt ekonomiska förutsättningar och organisationsform, hade det möjligtvis varit mer lämpligt att separera variablerna och formulerat en hypotes för varje kvalitetsmått, då hade vi tydligare kunnat presentera statistiskt signifikanta resultat och påvisat skillnader genom respektive resultat. Eftersom studiens chi-två tester har gett både signifikanta och icke-signifikanta resultat, kan hypotes 1 och hypotes 2 endast delvis stödjas.

6. DISKUSSION

I detta kapitel analyseras studiens resultat i relation till tidigare forskning samt de teoretiska utgångspunkterna New Public Management och nyinstitutionell teori. Analysen syftar till att fördjupa förståelsen för mönster som har synliggjorts i resultatdelen.

6.1 Kvalitet

Efter genomförd studie har vi upptäckt ett centralt metodologiskt problem som rör operationaliseringen av begreppet kvalitet i skolan. Även om tidigare forskning har använt betygsresultat och andel legitimerade lärare som kvalitetsindikatorer, fångar dessa mått endast vissa dimensioner av skolans kvalitet. Samtidigt har studiens begränsade urval inneburit att vi enbart kunnat mäta respondenternas uppfattningar om styrformer och ekonomiska förutsättningar, snarare än faktiska organisatoriska eller ekonomiska förhållanden. Detta innebär att resultaten främst belyser hur kvalitet förstås och tolkas av verksamma inom skolorganisationer än hur styrning och resurser konkret påverkar verksamheten. Begreppsvaliditeten är därmed begränsad vilket påverkar möjligheten att dra långtgående slutsatser om kausala samband.

6.2 Diskussion i relation till tidigare forskning

Jämförelsevis med tidigare forskning är studiens externa validitet begränsad då urvalet är avgränsat till gymnasieskolor i Stockholms län. Resultaten kan därför inte generaliseras till andra regioner eller skolnivåer.

Resultaten i denna studie, som inte visar några statistiskt signifikanta skillnader i betygsresultat mellan kommunala och fristående gymnasieskolor, kan förstås i ljuset av Böhlmark och Lindahls (2015) analys av friskolereformens effekter. Deras studie visar att ökade betygsresultat främst uppstår genom konkurrens effekter på systemnivå, snarare än genom att elever i fristående skolor presterar bättre än elever i kommunala skolor. Vidare betonar Böhlmark och Lindahl (2015) att de positiva effekterna av konkurrens framträder först på längre sikt. Denna studie bygger på tvärsnittsdata, vilket innebär att konkurrens inte kan fångas av långsiktiga systemeffekter. Avsaknaden av statistisk signifikans och skillnader i betygsresultat mellan skolformer tolkar vi därför inte som att konkurrens saknar betydelse, utan snarare som en konsekvens av studiens metodologiska avgränsningar.

I kontrast till Böhlmark och Lindahl (2015) menar Hinnerich och Vlachos (2017) att fristående gymnasieskolor uppvisar betygsinflation i högre utsträckning. Genom att jämföra skillnader mellan externt rättade nationella prov och lärarsatta betyg möjliggörs en mer omfattande analys av betygsättning. Denna studie använder istället betygsdata från Skolverket, vilket innebär att

skillnader mellan faktiska kunskaper och betygssättning blir svåra att identifiera. I föreliggande studie synliggörs inga statistiskt signifikanta skillnader i betygsresultat mellan kommunala och fristående gymnasieskolor. Detta resultat bör därför inte tolkas som en motsättning till Hinnerich och Vlachos slutsatser, utan behöver snarare förstås i relation till studiens avgränsningar. Betygsinflation kan därmed existera utan att tydligt avspeglas i studiens kvalitetsindikatorer för elevers betygsresultat.

Vidare visar studien ett statistiskt signifikant samband mellan huvudman och andelen legitimerade lärare, där fristående skolor uppvisar en lägre andel behöriga lärare. Hinnerich och Vlachos (2017) pekar på att betygsinflation kan fungera som ett sätt att kompensera för lägre undervisningskvalitet. Mot bakgrund av detta kan skillnader i lärarbehörighet tolkas som en strukturell förklaring till varför betyg inte alltid speglar skolornas undervisningsförutsättningar. Jämförelsen med Hinnerich och Vlachos (2017) indikerar inte nödvändigtvis på att frånvaron av skillnader i betygsresultat i denna studie innebär att skillnader i utbildningskvalitet saknas. Snarare belyser resultaten hur valet av kvalitetsmått påverkar vilka skillnader som blir synliga.

Tidigare studier har visat att ekonomiska incitament och styrformer påverkar hur skolor organiserar sin verksamhet även om effekterna inte alltid är direkt synliga i mätbara resultat. Holm och Lundström (2011) visar exempelvis att rektorer i gymnasieskolan upplever att marknadslogik och konkurrens påverkar deras prioriteringar där ekonomiska ställningstaganden i allt större utsträckning prioriteras över pedagogiska förutsättningar. Även Skolinspektionens granskningar (2024) pekar på att brister i styrning och ledarskap påverkar kvalitet och likvärdighet i skolan särskilt när det gäller uppföljning och betygssättning. Dessa resultat stödjer antagandet i hypotes 2 om att styrformer kan påverka skolans kvalitet men indikerar samtidigt att denna påverkan i första hand kommer till uttryck i aktörers uppfattningar snarare än i tydliga skillnader i övergripande kvantitativa kvalitetsmått såsom andelen legitimerade lärare eller betygsresultat. Det belyser också begränsningarna i att fånga styrformers betydelse genom ett begränsat urval av kvantitativa kvalitetsindikatorer.

Edmark och Persson (2022) visar att ekonomiska incitament, särskilt i vinstdrivande skolor, kan påverka hur betyg sätts och resurser fördelas. Deras studie pekar på att skolor med lägre andel legitimerade lärare oftare uppvisar tecken på betygsinflation, vilket indikerar att ekonomiska prioriteringar kan påverka kvalitetens innehåll snarare än dess mätbara utfall.

Liknande resonemang förs av Fruåker (2023) som menar att ekonomiska styrmedel och vinstkrav kan skapa incitament till effektivisering av verksamheten på sätt som inte nödvändigtvis leder till en förbättrad utbildningskvalitet. Dessa resonemang kan sättas i relation till denna studie, där en majoritet av respondenterna uppger att ekonomiska förutsättningar påverkar skolans kvalitet, samtidigt som skillnader mellan huvudmän inte framträder tydligt i studiens kvantitativa analyser. Återigen kan dessa resonemang endast tolkas huruvida ekonomiska förutsättningar uppfattas av

verksamma inom skolan, snarare än som ett entydigt samband mellan ekonomi och de mätbara kvalitetsindikatorer som används i studien.

6.3 Diskussion utifrån teoretiska utgångspunkter

Med utgångspunkt i nyinstitutionell teori diskuterar DiMaggio & Powell (1983) institutionell anpassning, där organisationer inom samma fält tenderar att bli mer lika över tid. I denna studie används teorin som ett analytiskt perspektiv för att tolka likheter och skillnader mellan kommunala och fristående skolor, snarare än en teori som prövas empiriskt. Ur ett nyinstitutionellt perspektiv kan de i huvudsak likartade resultaten mellan olika huvudmän sättas i relation till att skolor omfattas av samma nationella regelverk, betygssystem, läroplaner och tillsyn från statliga myndigheter (Skollag 2010:800).

DiMaggio & Powell (1983) diskuterar även begreppet tvingande isomorfism då staten kan skapa liknande organisatoriska förutsättningar för organisationer, vilket kan bidra till en utveckling av likadana strukturer och arbetssätt som i sin tur leder till liknande resultat i mätbara kvalitetsindikatorer. Medan imiterande isomorfism innebär att institutioner anpassar sig till vad som uppfattas som framgångsrika och legitima arbetssätt inom organisationsfältet. I en skolmarknad som är konkurrensutsatt kan både fristående och kommunala skolor känna ett behov av att efterlikna varandra för att uppfattas som seriösa aktörer, vilket kan innebära att skillnader mellan skolformer suddas ut.

Studien mäter dock inte institutionella mekanismer såsom tvingande eller imiterande isomorfism, utan kan endast visa att vissa utfall är likartade. Likheterna kan därför inte tolkas som ett empiriskt belegg för isomorfism, utan snarare som mer förenliga med antagandet om institutionell anpassning inom det gemensamma organisationsfältet. Detta innebär att resultaten kan vara förenliga med isomorfism men prövas inte empiriskt i studien.

Resultaten från hypotes 2 visar samtidigt att det finns ett statistiskt signifikant samband mellan organisationsform och uppfattningar om styrformers påverkan på skolans kvalitet, medan detta samband inte synliggörs lika tydligt för ekonomiska förutsättningar. Med utgångspunkt i nyinstitutionell teori kan detta bero på att formella styrformer blir särskilt synliga för verksamma inom skolan eftersom de är tydligt kopplat till regelverk och uppföljning. Ekonomiska förutsättningar kan däremot uppfattas som mer likartade mellan huvudmän, vilket i sin tur kan bidra till att skillnader inte framträder statistiskt trots att ekonomin generellt upplevs som betydelsefull.

Resultaten problematiserar även vissa antaganden inom New Public Management där konkurrens och valfrihet ofta förväntas leda till ökad kvalitet och effektivitet (Bengtsson & Melke 2019). I

denna studie framträder inga entydiga skillnader i betygsresultat mellan kommunala och fristående skolor, vilket begränsar möjligheten att dra slutsatser om konkurrensens effekter. Samtidigt visar enkätresultaten att styrformer och ekonomiska förutsättningar upplevs som centrala för skolans kvalitet särskilt bland verksamma inom skolan. Dock kan dessa resultat inte generaliseras på grund av de begränsade urvalet, då enkäten mäter uppfattningar snarare än faktiska styrningsmekanismer eller ekonomiska förutsättningar. Då vi inte har kunnat identifiera några konkreta konkurrens effekter, används NPM för att förstå hur marknadslogik kan komma till uttryck i skolans vardag snarare än som en teori där vi empiriskt kan bekräfta eller förkasta dess antaganden.

Frågan om kvalitet i skolan kan därmed bero på andra faktorer utöver huvudmannaskap, exempelvis organisatoriska prioriteringar inom respektive huvudmannatyp.

6.4 Likvärdighet i skolan

Resultaten från hypotes 2 visar att respondenterna i hög grad upplever att styrformer och ekonomiska förutsättningar påverkar skolans kvalitet, trots att hypotes 2 inte visar några statistiskt signifikanta skillnader eller samband mellan skolformerna. Tillsammans ger detta en bild av likvärdighet i gymnasieskolan. Däremot kan avsaknaden av skillnader i enbart mätbara resultat tolkas som ett tecken på likvärdighet på en generell nivå.

Den bild av likvärdighet som framträder i studien går i linje med problematiseringar som lyfts tidigare. Skolinspektionen (2024) lyfter exempelvis att brister i styrning och uppföljning kan påverka både likvärdighet och kvalitet i situationer där likartade resultat framträder på en övergripande nivå. Detta bidrar till att studiens resultat behöver ses ur ett bredare sammanhang utan att generalisera resultaten till hela skolsystemet.

Sammanfattningsvis bör resultaten tolkas med viss försiktighet då det begränsade antalet respondenter kan ha påverkat möjligheten att identifiera statistiskt signifikanta samband eller stärka statistiska skillnader. Med ett större urval eller fler deltagande respondenter hade variationer i uppfattningar eventuellt kunnat framträda tydligare, vilket i sin tur hade kunnat påverka studiens resultat.

7. SLUTSATS

Syftet med denna studie har varit att undersöka om det finns mätbara skillnader i elevers betygsresultat och andelen legitimerade lärare mellan fristående och kommunala gymnasieskolor i Stockholms län, samt hur dessa kvalitetsaspekter kan förstås i relation till skolornas ekonomiska förutsättningar och styrformer. Mot bakgrund av den omfattande debatten om skolans privatisering har studien analyserats utifrån New Public Management och nyinstitutionell teori för att mäta hur olika styrlogiker kan påverka skolans kvalitet. I studien har vi använt en tvärsnittsdesign genom att samla in kvantifierbara data från en enkätundersökning samt sekundärdata från Skolverket.

Sammanfattningsvis visar studiens resultat inte några entydiga statistiskt signifikanta skillnader mellan huvudmannaskapen, vilket innebär att studiens nollhypoteser inte fullt ut kan förkastas. Samtidigt framträder vissa mätbara skillnader beroende på vilket kvalitetsmått som analyseras, vilket indikerar att val av kvalitetsindikator påverkar vilka skillnader som blir synliga mellan fristående och kommunala gymnasieskolor i Stockholms län.

Vidare har enkätundersökningen gett insyn i respondenternas uppfattningar, där en majoritet av respondenterna upplever att styrformer och ekonomiska resurser påverkar både betygsresultat och möjligheten att anställa legitimerade lärare. Detta synliggör en skillnad mellan hur kvalitet uppfattas av verksamma inom skolan och vad som framträder i studiens mätbara kvalitetsindikatorer. Även om lärarbehörighet och betygsresultat fångar vissa aspekter av kvalitet, visar studiens resultat att dessa mått inte nödvändigtvis speglar de pedagogiska och organisatoriska villkor som påverkar skolornas dagliga arbete.

Studiens resultat ger begränsat stöd för New Public Managements antagande om att konkurrens mellan olika huvudmän automatiskt leder till högre kvalitet. De likartade utfallen i flera av studiens mätbara kvalitetsindikatorer kan istället förstås utifrån ett nyinstitutionellt perspektiv, där skolor oavsett huvudman anpassar sig till gemensamma normer och regelverk. Dessa slutsatser bör dock tolkas med viss försiktighet på grund av studiens metodologiska avgränsningar.

Slutsatsen blir därmed att skolans kvalitet behöver analyseras utifrån flera dimensioner och inte enbart fokusera på huvudmannaskap. Det begränsade antalet respondenter i enkätundersökningen kan ha påverkat studiens statistiska utfall. Ett större urval hade sannolikt kunnat ge ett mer nyanserat resultat och ökat möjligheten att kunna identifiera samband mellan styrformer, ekonomiska resurser och kvalitet. Ett större urval hade troligtvis även bidragit till att vi hade kunnat genomföra fler och mer avancerade statistiska tester, vilket hade bidragit till att stärka tillförlitligheten av studiens resultat.

7.1 Framtida forskning

Denna studie bidrar med ett lokalt perspektiv på gymnasieskolan i Stockholms län och visar att skillnader i kvalitet mellan fristående och kommunala gymnasieskolor synliggörs till viss del, men att skillnaderna inte är så tydliga. Vidare bidrar studien till att synliggöra att privatiseringens effekter inte är ensidiga, utan kan variera mellan olika skolor.

För att fördjupa förståelsen av skolans kvalitet bör framtida forskning därför bredda operationaliseringen av begreppet kvalitet genom att inkludera fler indikatorer, såsom elevernas kunskapsutveckling över tid och pedagogiska processer. Det hade även varit relevant att analysera skillnader av kvalitet inom huvudmannaskapen, snarare än att enbart fokusera på skillnader mellan dem.

Vidare är det relevant att kombinera kvantitativa analyser med kvalitativa metoder, exempelvis intervjuer med skolledare för att få en fördjupad förståelse för hur styrformer och ekonomiska förutsättningar påverkar kvaliteten i praktiken. Detta är särskilt passande för att förstå varför skillnader mellan subjektiva uppfattningar och mätbara resultat kan uppstå.

För att stärka studiens statistiska analyser och möjliggöra mer nyanserade analyser bör framtida studier använda större och mer representativa urval, vilket även skulle kunna öppna upp för mer avancerade statistiska metoder.

Det hade även varit intressant att inkludera fler kvalitetsmått som exempelvis tydliggör elevers faktiska kunskapsutveckling samt undersöka hur skolornas kvalitet påverkas över tid. Det har däremot inte varit möjligt att fånga långsiktiga effekter av styrning och konkurrens inom tidsramen för denna studie.

Avslutningsvis pekar studiens resultat på vikten av att framtida forskning problematiserar hur kvalitet i gymnasieskolan definieras, mäts och följs upp. För framtida forskning hade det varit intressant att utveckla analysen av kvalitet mer utifrån de organisatoriska och institutionella villkor som skolor verkar under.

Käll- och litteraturförteckning

Bengtsson, H. & Melke, A. (2019). *Vår offentliga förvaltning: Samverkan i välfärdspolitiken*. 2 uppl., Gleerups utbildning AB.

Bryman, A. Clark, T., Foster, L. & Sloan, L. (2025). *Brymans Samhällsvetenskapliga metoder*. 4 uppl., Liber AB.

Böhlmark, A. & Lindahl, M. (2015). Independent Schools and Long-run Educational Outcomes: Evidence from Sweden's Large-scale Voucher Reform. *Economica (London)*, 2015-07, Vol.82 (327), s.508-551.
doi: 10.1111/ecca.12130

Christensen T., Lægreid P., Roness P.G. & Røvik K-A (2005). *Organisationsteori för offentlig sektor*. Liber AB.

DiMaggio, P. & Powell, W (1983). The iron cage revisited: institutional isomorphism and collective rationality in organizational fields. *American Sociological Review*, 48(2), s. 147- 160.
doi: 10.2307/2095101

Djurfeldt G., Larsson, R & Stjärnhagen O. (2018). *Statistisk verktyglåda*. 3 uppl., Studentlitteratur AB.

Edmark, K & Persson, L. (2022). The impact of attending an independent upper secondary school: Evidence from Sweden using school ranking data. *Economics of education review*, 2021-10, Vol.84, p.102148, Article 102148.
doi: 10.1016/j.econedurev.2021.102148

Ekonomifakta (2025). *Friskolor i aktiebolagsform*.

Eliasson, A. (2022). *Kvantitativ metod från början*. 5 uppl., Studentlitteratur AB.

Eriksson- Zetterqvist U, Kalling K & Styhre A. (2015). *Organisation och organisering*. 4 uppl., Liber Ab.

Field, A. (2018). *Discovering Statistics Using IBM SPSS Statistics*. 5th ed. London: SAGE Publications.

Fruåker, B. (2023), *Den offentliga sektorn och välfärdens tjänster*. Studentlitteratur AB.

Funck, E.K. & Karlsson, T.S. (2020). Twenty-five years of studying new public management in public administration: Accomplishments and limitations. *Financial accountability & management*, 2020-11, Vol.36 (4), p.347-375. doi:10.1111/faam.12214

Hart, O., Shleifer, A. & Vishnay, R.W. (1997). The Proper Scope of Government: Theory and an Application to Prisons. *The Quarterly journal of economics*, 1997-11, Vol.112 (4), p.1127-1161. doi: 10.1162/003355300555448

Hinnerich, B. & Vlachos, J. (2017). The impact of upper-secondary voucher school attendance on student achievement. Swedish evidence using external and internal evaluations. *Labour economics*, 2017–08, Vol.47, s.1–14. doi: 10.1016/j.labeco.2017.03.009

Hodds, C. & Dixon, R. (2016). Not What It Said on the Tin? Reflections on Three Decades of UK Public Management Reform. *Financial accountability & management*, 2016-11, Vol.32 (4), p.409-428. doi: 10.1111/faam.12095

Holm, A.S. & Lundström, U. (2011). “Living with market forces” Principals’ Perceptions of Market Competition in Swedish Upper Secondary School Education. *Education Inquiry*, 2011-12, Vol.2 (4), s.601-617. doi: 10.3402/edui.v2i4.22002

Karlsson, L. (2014). *Vad är offentlig förvaltning?*. Studentlitteratur AB.

Karlsson, T.S. (2017). *New Public Management- Ett nyliberalt 90-talsfenomen?*. Studentlitteratur AB.

Le Grand J (1991). Quasi-Markets and Social Policy. *The Economic journal (London)*, 1991-09, Vol.101 (408), p.1256-1267. doi: 10.2307/2234441

Lapuate, V. & Van de Walle, S. (2020). The effects of new public management on the quality of public services. *Governance (Oxford)*, 33(3), pp. 461-475. doi: 10.1111/gove.12502

Riksdagen (1992) prop. 1992/93:230. Valfrihet i skolan.

Riksrevisionen (2022). *Skolpengen –effektivitet och konsekvenser* (RiR 2022:17)

Riksrevision (2018). *Långsiktiga effekter av utökade valmöjligheter till gymnasieskolan*. (RiR 2018:28)

Scheerens, J. (2015). *Theories on educational effectiveness and ineffectiveness*. School effectiveness and School improvement, 2015-01, Vol. 26 (1), p.10-31. DOI: 10.1080/09243453.2013.858754

Skollag (2010:800). Utbildningsdepartementet.

Skolinspektionen (2024). *Likvärdig bedömning och betygssättning* (Rapport 2024:2).

Skolverket (2012). *Likvärdig utbildning i svensk grundskola? En kvantitativ analys av likvärdighet över tid* (Rapport 374).

Skolverket (2018). *Analyser av familjebakgrundens betydelse för skolresultaten och skillnader mellan skolor. En kvantitativ studie av utvecklingen över tid i slutet av grundskolan* (Rapport 467).

Skolverket (2024). *Enskilda huvudmän i grund- och gymnasieskolan*.

Skolverket (2025). *Skolverkets organisation*.

Skolverket (2026). *Systematiskt kvalitetsarbete*.

SOU 2014:5. *Staten får inte abdikera, - Om kommunaliseringen av den svenska skolan*.

Svensson (2019). *Systemskiftet - när skolan gick från gemensam till privat*. Arena Idé.

Vetenskapsrådet (2025). *Etik i forskningen och god forskningssed*.

Bilagor

Enkätfrågor

Del 1. Styrformer

Vilken befattning/roll har du på skolan?

- Rektor
- Administratör
- Lärare

Vilken form av skolutförare arbetar du i?

- Privat/enskild
- Kommunal

Nedan följer ett antal påståenden om hur din skola styrs och organiseras. Ange i vilken grad du instämmer i varje påstående (1–4).

"Skolan jag arbetar på konkurrerar aktivt med andra skolor om elever."

- Instämmer inte alls
- Instämmer i liten grad
- Instämmer i ganska hög grad
- Instämmer helt

"Vi arbetar med att marknadsföra vår skola."

- Instämmer inte alls
- Instämmer i liten grad
- Instämmer i ganska hög grad
- Instämmer helt

"Skolans resurser påverkas direkt av elevantalet."

- Instämmer inte alls
- Instämmer i liten grad
- Instämmer i ganska hög grad
- Instämmer helt

"Vi följer noggrant riktlinjer och regler från huvudmannen eller Skolverket."

- Instämmer inte alls
- Instämmer i liten grad
- Instämmer i ganska hög grad
- Instämmer helt

"Skolans arbete styrs i hög grad av formella rutiner och dokument."

- Instämmer inte alls
- Instämmer i liten grad
- Instämmer i ganska hög grad
- Instämmer helt

I vilken utsträckning ges skolledningen möjlighet att påverka skolans utvecklingsområden?

- I stor utsträckning
- I viss utsträckning
- I liten utsträckning
- Inte alls

I vilken utsträckning anser du att styrformer har inverkan på elevers skolresultat?

- I stor utsträckning
- I viss utsträckning
- I liten utsträckning

- Inte alls

Del 2: Ekonomiska förutsättningar.

Hur skulle du beskriva skolans ekonomiska resurser i nuläget?

- Mycket goda
- Ganska goda
- Otillräckliga
- Mycket otillräckliga

Anser du att skolans ekonomiska resurser är tillräckliga för att bedriva en högkvalitativ undervisning där alla elevers behov tillgodosöks?

- Mycket väl
- Ganska väl
- Dåligt
- Mycket dåligt

Upplever du att det är lätt eller svårt att rekrytera behöriga lärare till din skola?

- Mycket svårt
- Ganska svårt
- Ganska lätt
- Mycket lätt

Hur påverkar skolans ekonomi möjligheten att anställa behöriga lärare anser du?

- I mycket hög grad
- I ganska stor grad
- Inte alls

I vilken utsträckning tror du att de ekonomiska resurserna har i antalet legitimerade lärare på skolan?

- I stor utsträckning
- I viss utsträckning
- I liten utsträckning
- Inte alls

I vilken utsträckning anser du att lärarbehörigheten påverkar elevernas skolresultat?

- I stor utsträckning
- I viss utsträckning
- I liten utsträckning
- Inte alls



HÖGSKOLAN I BORÅS

Besöksadress: Allégatan 1 · Postadress: 501 90 Borås · Tfn: 033-435 40 00 · E-post: registrator@hb.se · Web