

STEREOTYPA MÄN OCH GENUSNEUTRALA KVINNOR

– EN GRANSKNING AV GENUS I TVÅ
LÄSEBÖCKER I SVENSKÄMNET

Avancerad nivå
Pedagogiskt arbete

Lisa Karlgren
Hanna Thor

2024-LÄR1-3-A27



HÖGSKOLAN I BORÅS

Program: Grundlärautbildning med inriktning mot arbete i förskoleklass och grundskolans årskurs 1-3

Svensk titel: Stereotypa män och genusneutrala kvinnor – en granskning av genus i två läseböcker i svenskämnet

Engelsk titel: Stereotypical men and gender neutral women – review of gender in two textbooks in the Swedish subject

Utgivningsår: 2024

Författare: Lisa Karlgren och Hanna Thor

Handledare: Jörgen Frostlund

Examinator: Peter Andersson Lilja

Nyckelord: Genus, läseböcker, kvinnligt, manligt, svenskundervisning

Sammanfattning

Genus är ett socialt konstruerat fenomen över samhällets förväntningar kopplat till biologiskt kön. Utefter det fastställs vad som anses vara kvinnligt och manligt. Syftet med studien är att utifrån en genusteoretisk ansats analysera hur genus framställs i två vanligt förekommande läseböcker i grundskolans svenskämne årskurs F-3. Följande tre frågeställningar formulerades:

- *Hur frekvent förekommer kvinnliga respektive manliga karaktärer i två vanligt förekommande läseböcker i svenskämnet?*
- *Hur frekvent upprätthåller huvudkaraktärerna könsstereotypa egenskaper och utseendeattribut i respektive läsebok?*
- *Hur framställs kvinnligt och manligt utifrån huvudkaraktärernas egenskaper och utseendeattribut i text och bild, sett ur ett genusperspektiv?*

Den teoretiska ansatsen är Hirdmans (2001) genusteori och metoden för studien är innehållsanalys utifrån mixad metod. För att undersöka läseböckernas frekvens av karaktärer, egenskaper och utseendeattribut analyserades text och bild, vilket presenteras kvantitativt i motsatsschema. Analys av samstämmighet för respektive läseboks text- och bildinnehåll har utförts med hjälp av analysfrågor. För att beskriva hur manligt och kvinnligt framställs användes egenskaperna i motsatsschemat som utgångspunkter. Resultatet visar att de två undersökta läseböckerna innehåller en jämn fördelning av manliga och kvinnliga karaktärer, vilket skiljer sig från tidigare forskning som visar att män är överrepresenterade i barnlitteratur. Trots den jämna fördelningen visar resultatet att båda läseböckerna förstärker traditionella könsstereotypa egenskaper. De kvinnliga huvudkaraktärerna ges utrymme att tilldelas både manliga och kvinnliga egenskaper, som i resultatet visar genusneutralitet. De manliga huvudkaraktärerna tilldelas främst manliga egenskaper. Resultatet stämmer överens med Hirdmans (2001) teori om genuskontraktet, vilket innebär att mannen är normen i en överordnad roll. Slutsatserna redogör för att det är problematiskt att elever möter stereotypa karaktärer i de två läseböckerna som studien granskat. Dels för att

innehållet inte går i enlighet med läroplanens (Skolverket 2022) skrivelser om att utveckla elevers förståelse för kvinnligt och manligt, dels för att läraren behöver vara medveten om att kompensera för det. Didaktiska konsekvenser innebär därmed att lärare behöver komplettera läseböckerna med klassrumsdiskussioner, samt andra övningar eller litteratur som utmanar könsstereotypa normer.

Innehållsförteckning

1. Inledning	6
1.1 Syfte och frågeställningar	7
2. Bakgrund	8
2.1 Skolans uppdrag.....	8
2.2 Genus i samhället och barnlitteratur	8
3. Tidigare forskning	10
3.1 Genus i barnlitteratur	10
3.2 Jämställdhet och könsroller	11
3.3 Sammanfattning av tidigare forskning.....	12
4. Teoretiska utgångspunkter.....	13
4.1 Genus och genuskontraktet.....	13
4.2 Kvinnligt och manligt i persongestaltning	13
4.3 Jämställdhet	15
5. Metod.....	16
5.1 Urval och avgränsningar.....	16
5.1.1 ABC-klubben Diamantjakten läsebok A.....	16
5.1.2 Krumelurkul 2 läsa mera	17
5.2 Analysmetod.....	17
5.2.1 Analys av karaktärernas frekvens	17
5.2.2 Analys av huvudkaraktärernas egenskaper och utseendeattribut.....	18
5.2.3 Text- och bildanalys av kvinnligt och manligt.....	19
5.3 Kvalitetsgranskning	20
6. Resultat	21
6.1 Karaktärernas frekvens.....	21
6.1.1 Sammanfattning.....	22
6.2 Analys av huvudkaraktärernas egenskaper och utseendeattribut	23
6.2.1 Text- och bildanalys huvudkaraktärer Diamantjakten	23
6.2.2 Text- och bildanalys huvudkaraktärer Krumelurkul 2	25
6.2.3 Sammanfattning.....	27
6.3 Analys av kvinnligt och manligt	28
6.3.1 Kvinnligt i läseböckerna.....	28
6.3.2 Manligt i läseböckerna.....	31
6.3.3 Sammanfattning.....	34
7. Diskussion	35

7.1 Resultatdiskussion.....	35
7.1.1 Resultat i relation till tidigare forskning	35
7.1.2 Resultat i relation till genusteori.....	36
7.2 Metoddiskussion.....	37
7.3 Didaktiska konsekvenser	38
7.4 Vidare forskning.....	38
8. Slutsatser.....	39
Referenser	40
Bilagor	44

1. Inledning

Svensk utbildning ska överensstämma med grundläggande demokratiska värderingar och mänskliga rättigheter. Historiskt sett har män och kvinnor olika förutsättningar i samhället, där människan på grund av sitt biologiska kön är bunden till vissa sysslor, platser eller egenskaper (Hirdman 2004). Allas lika värde, jämställdhet och att upprätthålla solidaritet mellan människor betonas i Läroplan för grundskolan, förskoleklassen och fritidshemmet (Skolverket 2022). Skolsystemet har dock en reproducerande kraft i att vidmakthålla ojämlikheter i samhället (Hansén & Forsman 2011). Tidigare forskning lyfter vikten av att skolpersonal bör utjämna skillnaderna mellan flickor och pojkar (Edström 2009). Detta omfattar relevansen för den här studien, som ska undersöka i vilken utsträckning två läseböcker i svenskämnet för årskurs F-3 bidrar till upprätthållande av stereotypa manliga och kvinnliga egenskaper.

Genus är socialt konstruerat, där samhället tillskrivit förväntningar på biologiskt kön och vad som anses vara kvinnligt och manligt. Dessa förväntningar finns i såväl beteenden, uppföranden och utseende, och påverkar vårt eget och andras sätt att se på varandra (Nikolajeva 2017). För att bidra till en inkluderande upplevelse för alla läsare har litterärt språk debatterats under de senaste decennierna, där genus i synnerhet väckt engagemang. Att använda könsneutrala pronomen är principer som bör tillämpas i barnböcker (Mossberg 2021). Sådana förändringar i vardagliga texter skulle bättre överensstämma med läroplanens (Lgr 22) riktlinjer som rör jämställdhet och de begränsningar som stereotypa könsmonster innebär. Normkritisk pedagogik problematiserar dock dessa förändringar, då de i stället kan leda till att nya begränsningar och exkluderingar skapas (Langmann & Månsson 2016).

Manliga karaktärer i barnlitteratur har visat sig vara dubbelt så vanligt som kvinnliga. Trots att viss mångsidighet i representation förekommer, visar flera studier behov av större variation i könstillhörighet för att skapa ett mer inkluderande utbud av både skönlitteratur och läromedel (Crisp et al. 2016; Mossberg 2021). Begreppet läromedel innefattar helt eller delvis tryckt eller digitalt material som är relevant inom kursplanen för ämnet, avsett att användas i undervisningen (Skolverket 2024). Det är rimligt att anta, att många av de läseböcker som används i svensk skola avspeglar normen som råder i samhället, och bidrar till upprätthållandet av könsstereotypa egenskaper. Det finns en ömsesidig påverkan mellan skolan och samhället, där läseböckernas budskap formar elevernas syn på både sig själva och omvärlden (Arslan Ozer, Karatas & Ergun 2019). Eftersom läroplanen (Lgr 22) under avsnittet om skolans värdegrund och uppdrag skriver att *“eleverna ska utveckla en förståelse av hur olika föreställningar om vad som är kvinnligt och manligt kan påverka människors möjligheter”* (s. 8) är det intressant att genomföra denna innehållsanalys.

Det är problematiskt att läseböcker sällan granskas, trots att de används regelbundet och elever exponeras för innehållet. Lärare bör vara medvetna om vilka värderingar läseböcker förmedlar och om dessa stämmer överens med skolans uppdrag enligt Lgr 22. Mot bakgrund av det kommer vi genom innehållsanalys att jämföra två vanligt förekommande läseböcker i grundskolans årskurs F-3. Resultatet ska presentera en granskning för lärare att ta del av, som analyserar i vilken

utsträckning de ingående två läseböckerna reproducerar genusstereotypa handlingar. Samtidigt ger studien riktlinjer i hur vi i den kommande yrkesrollen kan arbeta för att stärka medvetenheten kring genus.

1.1 Syfte och frågeställningar

Syftet med studien är att analysera hur genus framställs i två vanligt förekommande läseböcker i grundskolans svenskämne årskurs F-3. Studien syftar till att undersöka hur ofta kvinnliga och manliga karaktärer förekommer i läseböckerna samt hur ofta huvudkaraktärerna i respektive läsebok upprätthåller könsstereotypa mönster. Detta studeras genom att undersöka hur kvinnligt och manligt framställs ur ett genusperspektiv. Syftet leder fram till att vi formulerat följande frågeställningar:

- *Hur frekvent förekommer kvinnliga respektive manliga karaktärer i två vanligt förekommande läseböcker i svenskämnet?*
- *Hur frekvent upprätthåller huvudkaraktärerna könsstereotypa egenskaper och utseendeattribut i respektive läsebok?*
- *Hur framställs kvinnligt och manligt utifrån huvudkaraktärernas egenskaper och utseendeattribut i text och bild, sett ur ett genusperspektiv?*

2. Bakgrund

I följande del presenteras studiens bakgrund. Inledningsvis beskrivs skolans uppdrag utifrån sin demokratiska grund, följt av genus i samhället och barnlitteratur.

2.1 Skolans uppdrag

Att skolan ska vila på demokratisk grund där människans okränkbarhet, individens frihet, jämställdhet mellan kvinnor och män samt medmännisklighet är centralt i läroplanen (Lgr 22). Uppdrag skolan har enligt Skolverket (2022) är att förmedla det svenska samhällets värderingar, där hänsyn till elevernas olika förutsättningar och behov ska tas i beaktning. I läroplanen (Lgr 22) står att *“Skolan ska aktivt och medvetet främja elevernas lika rättigheter och möjligheter, oberoende av könstillhörighet. Skolan har också ett ansvar för att synliggöra och motverka könsmönster som begränsar elevernas lärande, val och utveckling. [...] Hur skolan organiserar utbildningen [...] bidrar till att forma deras föreställningar om vad som är kvinnligt och manligt”* (Lgr 22, s. 6). Dessa beskrivningar ställer krav på ansvar för vilka värderingar klassrummets läseböcker speglar (Berge 2011), då de för elever ofta är obligatoriska. Mot bakgrund av samhällets pågående samtal vad gäller genus blir skolans ansvar att utveckla elevers tänkande centralt. Arbete vad gäller att skapa gemensamma mötesplatser är nödvändigt, där genusnormativiteten ges utrymme. Dessutom uttalar Skolverket (2022) i det kompensatoriska uppdraget att verksamheten bär ett ansvar att kompensera för elevers skilda förutsättningar över vad kvinnligt och manligt kan innebära (Lgr 22).

Statliga kommissioner ansvarade länge för att granska läseböcker, vilket avslutades 1991. Granskningen genomfördes med syfte att se till att läseböcker överensstämde med aktuella kursplaner, att språket höll god kvalitet samt att de var objektiva (Åström Elmersjö 2017). Trots att granskning numera inte sker statligt, och att det är huvudman och lärares ansvar att besluta om läromedel, förlitar sig lärare till stor del på att läseböcker stämmer enligt aktuell läroplan (Skolinspektionen 2021). I och med det, i kombination med skolans övergripande uppdrag vad gäller att synliggöra normer, är det värdefullt att genomföra denna innehållsanalys som granskar aktuell litteratur inom svensk utbildning.

2.2 Genus i samhället och barnlitteratur

Den grundläggande frågan kring jämställdhet mellan kvinnor och män rör de villkor och positioner de har gentemot varandra. Den över- och underordning som finns i samhället bildar ett motstånd (Hirdman 2001). Barnlitteratur har stor betydelse för hur unga uppfattar och förstår omvärlden, och hur barn tar till sig de kulturmönster som uppträder. Exempelvis betraktas attribut som genuskodade. Det gäller till exempel färgerna rosa och blå, där rosa vanligtvis associeras med femininitet och blått med maskulinitet (Okan 2024). Genusföreställningar i litteratur har därmed betydelse för barns syn på vad som är kvinnligt och manligt. Det innebär vidare att barnens bild

av genus i samhället påverkas av vilka böcker de läser via skolan (Kåreland 2009). Läseböcker utgör en central roll vid inhämtning av kunskap i undervisningen och lärare litar på att de håller god kvalitet i förhållande till kursplanerna (Skolinspektionen 2021).

I barnlitteratur präglas genus av att det manliga är normen. Om inte ett element i texten är specifikt kvinnligt, uppfattar läsaren det omedvetet som normalvärde, det vill säga manligt. Karaktärer i barnböcker är i många fall vad Nikolajeva (2017) menar genusneutrala. Problematiken ligger i samhällets förväntningar på de roller som följer med det biologiska könet, och därför är karaktärens kön sällan en slump (Nikolajeva 2017). En viktig aspekt att lyfta är att det generellt sett är män som både tjänar och förlorar på de ojämlikheter som genus innebär i samhället. Män som önskar inta fler kvinnliga egenskaper eller utseendattribut utsätts ofta för diskrimineringar, psykiskt samt fysiskt våld (Connell 2009).

3. Tidigare forskning

Baserat på syfte och frågeställningar för studien har vi genomfört en systematisk litteratursökning. Genom urvalsprocessen följdes de sex steg som Eriksson Barajas, Forsberg och Wengström (2013) beskriver för systematiska litteraturstudier. Modellen hjälpte oss dels att hitta relevant forskning, dels att säkra intern reliabilitet genom att stegen följdes. Sökord vi använde var "gender", "representation", "children literature", "elementary education", "läromedel", "literature analysis", "textbook" och "Sweden". Sökningar genomfördes i databaserna ERIC och Primo, med kriterierna forskning publicerad mellan 2004–2024 samt peer reviewed. Sökningarna gav mellan 3-1029 träffar. Vi genomförde även manuella sökningar där studier publicerade mellan 2000 och 2024 inkluderades. Antalet vetenskapliga publikationer som inkluderats i studien är 22 stycken.

3.1 Genus i barnlitteratur

Både svensk och internationell forskning visar att litteratur fortfarande reproducerar ett normativt genussystem där männen utgör normen (Connell 2009; Odenbring 2014; Lindsay 2023; Axell & Boström 2019), trots att Sverige har arbetat med jämställdhet och hanterat frågor kring könsroller sedan 1970-talet (Edström 2009). Lindsay (2023) genomförde en studie om könsrepresentation i barnlitteratur. Resultatet visade att manliga karaktärer var överrepresenterade, vilket överensstämmer med flera studiers resultat (Axell & Boströms 2019; Crisp et al. 2016). Kvinnor visade sig vara underrepresenterade i både illustrationer och boktitlar enligt Lindsays (2023) studie. Crisp et al. (2016) analyserade mångfalden i böcker som användes i klassrumsbibliotek, resultatet visade att manliga karaktärer var nästan dubbelt så vanliga som kvinnliga, trots en viss mångsidighet i könsrepresentation.

Nikolajeva (2000; 2017) analyserade barnlitteratur med motsatsschema som analysverktyg. Studien fann att texten ofta är neutral i persongestaltning, medan illustrationer lägger till egenskaper som texten inte nämner. Exempel på det är i boken *Röda hund*, där pojken har blå pyjamas och flickan rosa (Nikolajeva 2000). Det framhålls att illustratörer troligen omedvetet skapar karaktärer utifrån könsstereotyper. Odenbring (2014) undersökte hur teman relaterade till kön skildras ur ett historiskt och samhällskritiskt perspektiv, med fokus på hur text och bild samverkar för att skapa mening enligt Nikolajevas och Scotts (Nikolajeva 2000; Scott 2008) teorier om manligt och kvinnligt. Studien analyserade huvudpersonernas agerande utifrån könstillhörighet och normbrytande beteenden, i linje med Nikolajevas (Nikolajeva 2000) idéer om genus. Resultatet belyser hur traditionella könsroller fortsätter att vara framträdande, trots moderna inslag. Dessa moderna inslag kan exempelvis vara att män bär klänning eller samkönade relationer, vilket innebär att normer kring genus delvis utmanas. Trots dessa framsteg behåller dock många berättelser traditionella stereotyper, där könsroller ofta reproduceras genom karaktärens beteende eller utseende (Odenbring 2014).

En kritisk diskursanalys genomförde Adam och Harper (2021) för att förstå hur barn tilldelas sina samhällsroller. De analyserade könsrepresentation i bilderböcker och resultatet visade att

majoriteten av böckerna som används i utbildningen upprätthåller traditionella könsroller. Budskap om könsroller förmedlas ofta mer implicit genom illustrationer än genom text (Adam & Harper 2021). Det diskuteras även Ambjörnsson (2011), efter att studerat hur tolkningar av färger påverkas av samhälle och tid. Traditionella attribut associerar flickor med klänningar och färger som rött och rosa, medan pojkar kopplas till blått, brunt, grått och vitt. Kvinnor tenderar att låta håret växa, sminka sig och välja kläder med kvinnligt kopplade markörer, som exempelvis mönster, färgglada detaljer och att använda accessoarer. Ambjörnsson (2011) påpekar också att det kan vara otydligt om barn är flickor eller pojkar utifrån deras biologiska utseende, vilket gör kläder och estetik till viktiga verktyg för att könsbestämma barn.

Hermansson och Nordenstam (2017) undersökte normkritisk barnlitteratur i Sverige och dess kulturella kontexter genom en kritisk diskursanalys. Resultatet visade att normkritisk litteratur ibland bekräftade snarare än utmanade traditionella normer. Trots betoningen på individuell frihet och inkludering av olika perspektiv, var traditionella normer fortfarande närvarande i normkritiska barnböcker. Detta överensstämmer med resultaten från Axell och Boströms (2019) studie, som även den indikerar att böckerna förstärker snarare än utmanar könsstereotyper. Resultaten från studierna av Hermansson och Nordenstam (2017) samt Axell och Boström (2019) förstärker Mossbergs (2021) argument om behovet av mångfald i barnlitteratur, och understryker att det fortfarande kvarstår arbete för att skapa inkluderande litteratur. Mossberg (2021) påpekar att även små förändringar kan förbättra könsneutraliteten utan att påverka bokens övergripande syfte, och betonar vikten av att integrera fler kvinnliga egenskaper i barnlitteraturen.

För att undersöka hur könsstereotyper framställs genomförde Karintzaidis et al. (2016) en studie av illustrationer i en lärobok. Studien fokuserade på hur illustrationerna skildrade olika roller för de båda könen. Genom en kombination av innehållsanalys och semiotisk analys framkom det att kvinnor framställs som mindre betydelsefulla med begränsade roller, medan män visas i mer varierade roller (Karintzaidis et al. 2016). I likhet med Karintzaidis et al. (2016) framkom det i Gebregeorgis (2016) studie att kvinnliga karaktärer placeras ofta i lägre positioner med hushållssysslor, medan manliga karaktärer ges möjlighet att utföra fler utomhusaktiviteter och ges högre status. Likaså Sibanda och Herman (2024) undersöker mångfald i läroböcker och identifierar tydliga könsstereotyper. Kvinnor framställs ofta i traditionella vårdande roller, medan män skildras som äventyrliga. Deras studie stärker både Mossbergs (2021) och Karintzaidis et al. (2016) resultat genom att visa att könsstereotyper är djupt rotade i läseböcker och pekar på en omfattande brist på mångfald i representationen av kön och andra identitetsaspekter. Heteronormativa framställningar diskuteras i forskning som nästan helt dominerade i läromedel (Bromseth 2019).

3.2 Jämställdhet och könsroller

I forskning kring jämställdhet och könsroller framträder en komplex bild av både framsteg och motstånd. Studien av Okan (2024) undersökte de faktorer som påverkar könsskillnader ur ett socialkonstruktivistiskt och feministiskt perspektiv. Okan (2024) påpekade att trots insatser för att främja jämställdhet kvarstår traditionella könsroller i samhället. Detta speglas i förväntningar på

kvinnor och män och visar på en fortsatt ojämn status mellan könen, där könsidentitet betraktas som en social konstruktion med flexibilitet (Okan 2024). Genusforskare påpekar att trots variationer finns det gemensamma skillnader i könsrelationer, där heteronormativiteten är normen och maskulina uttryck är överordnade. Berge (2011) lyfter det som nödvändigt att empiriskt visa hur kvinnor och män lever i komplexa sociala och kulturella sammanhang över tid och rum. Människor värderas och kategoriseras utifrån sina kön som kvinnliga eller manliga (Berge 2011).

Langmann och Månssons (2016) artikel diskuterar normkritisk pedagogik. Forskningen belyser att trots att den syftar till att utmana rådande normer, riskerar den att skapa nya begränsningar och exkluderingar genom att tillskriva individer specifika identiteter. Denna kritik påpekar att normkritisk pedagogik ibland kan leda till att nya begränsningar och exkluderingar skapas, i stället för att bryta ner traditionella normer (Langmann & Månsson 2016). En ökad medvetenhet kring kön bland lärare kan bidra till förändringar i undervisningsmetoder och innehåll (Andersson 2010). Däremot understryker Anderssons (2010) resultat att djupt rotade könsrelaterade uppfattningar i samhället är svåra att förändra. Faragó (2023) ger ytterligare insikter genom att undersöka hur lärare hanterar könsöverskridande beteenden i klassrummet, där resultatet visade på variation i framgång att lyckas motverka könsstereotyper. Rekommendationen utifrån resultatet (Faragó 2023) är att lärare i större utsträckning aktivt bör diskutera könsstereotypa normer, likväl som att utmana litteraturen som elever har tillgång till. Lärare bör ta både tid och utrymme att låta innehållet i böcker som avviker från stereotypa normer diskuteras och bearbetas (Faragó 2023).

3.3 Sammanfattning av tidigare forskning

Utifrån den tidigare forskningen är det tydligt att det finns både framsteg och kvarstående utmaningar när det gäller representation av genus i barnlitteratur. Flera studier visar att manliga karaktärer är överrepresenterade och ofta porträtteras i stereotypa roller, medan kvinnliga karaktärer vanligtvis framställs i mer traditionella och vårdande roller. Trots debatt kring jämställdhet sedan 1970-talet, fortsätter dessa traditionella mönster att dominera barnlitteraturen. Det indikerar att även om medvetenheten har ökat, är det fortfarande en utmaning att åstadkomma en verklig förändring i hur könsstereotyper framställs. Samtidigt visar forskning att normkritiska insatser ibland kan ha begränsad effekt och att normkritisk litteratur ibland förstärker snarare än utmanar traditionella normer. Detta pekar på att även när normkritiska metoder implementeras, kan de ibland vara otillräckliga för att lyckas bryta befintliga könsnormer. Därför är det viktigt att undersöka hur könsrepresentation hanteras i skolans läseböcker, eftersom dessa verk spelar en central roll i att forma barns förståelse av sociala konstruktioner.

4. Teoretiska utgångspunkter

I det här avsnittet presenteras studiens teoretiska utgångspunkter, vilka ligger till grund för analys av studiens resultat. Inledningsvis beskrivs genus och genuskontraktet, följt av redogörelse för det motsatsschema som använts för operationalisering av genusteorin.

4.1 Genus och genuskontraktet

Yvonne Hirdman (2001) var den första i Sverige att introducera begreppet genus under 1980-talet. Hirdman (2001) menar att ordet genus, lösgjort från sina lingvistiska sammanhang, var tomt och därmed fyllt av löften som både innebar förståelser och möjligheter. Bakom de fasta formerna av man och kvinna döljer sig en underordning, vilken får möjlighet att analyseras genom begreppet. Genus representerar något dynamiskt som ständigt skapas och omskapas i och genom kulturella och sociala sammanhang (Hirdman 2001).

En ofta undermedveten inläring och fostran bidrar till förväntningar på mannen respektive kvinnan. Genuskontraktet är ett feministiskt begrepp som beskriver hur kvinnor och män samverkar utifrån de normerande värderingar som finns i samhället (Hirdman 2001). Hierarkier skapas, normaliseras och accepteras över flera generationer, vilket skapar en över- och underordning mellan mannen och kvinnan (Hirdman 2001). Det utgör en outtalad överenskommelse som beskriver hur kvinnor och män förväntas handla i en given situation. I alla delar av samhället återfinns denna hierarki, där mannens försörjande ansvar och kvinnans beskydd råder (Hirdman 2001). Kvinnans naturliga plats rotar sig i vad Hirdman (2001) menar är en ursituation, där den naturliga ordningen av att föda barn och åter föda barn är ständig. Därmed skapas en övertygelse av att kvinnans plats är hemmet och omvårdnaden i en underordnad roll (Hirdman 2001). Det är de skilda villkoren mellan kvinnligt och manligt som genuskontraktet gör möjligt att både analysera och diskutera (Hirdman 2001).

Utgångspunkten i såväl barnlitteratur som annan litteratur, är att uppfostra och undervisa sin läsare (Nikolajeva 2017). För analys med genusteoretisk ansats hålls det socialt konstruerade genuset relevant, inte det biologiska könet (Nikolajeva 2017). Det betyder att pojkar och flickor undersöks utifrån performativt genus, vilket innebär att analysera om karaktärer beter sig på ett sätt som avslöjar genustillhörighet.

4.2 Kvinnligt och manligt i persongestaltning

För att diskutera genus i persongestaltning i barnlitteratur, beskriver Nikolajeva (2017) ett analysverktyg för att studera hur kvinnligt och manligt skildras. Eftersom egenskaper om kvinnligt och manligt bygger på stereotyper som står i motsats till varandra, har det enligt Nikolajeva (2017) varit möjligt att konstruera ett abstrakt schema över förväntade beteenden. Schemat presenteras i tabell 1 nedan.

Tabell 1. Nikolajevas motsatsschema i sitt originalutförande (Nikolajeva 2017).

Manliga egenskaper	Kvinnliga egenskaper
starka	vackra
våldsamma	aggressionshämmande
känslökalla, hårda	emotionella, milda
aggressiva	lydiga
tävlande	självuppoftande
rovgiriga	omtänksam, omsorgsfull
skyddande	sårbara
självständiga	beroende
aktiva	passiva
analyserande	syntetiserande
tänker kvantitativt	tänker kvalitativt
rationella	intuitiva

Då Nikolajevas (2017) motsatsschema gör det möjligt att analysera egenskaper utifrån manligt och kvinnligt, så bidrar Ambjörnssons (2011) forskning med utseendeattribut. Utseendeattribut är uttrycksätt som tillskriver genus, utifrån till exempel färger, mönster och frisyrer (Ambjörnsson 2011). Nedan visas det modifierade motsatsschemat, se tabell 2.

Tabell 2. Motsatsschema för innehållsanalys med utgångspunkt i Nikolajeva (2017), kompletterat med Ambjörnsson (2011).

Manliga egenskaper	Kvinnliga egenskaper
starka	vackra
våldsamma	aggressionshämmande
känslökalla, hårda	emotionella, milda
aggressiva	lydiga
tävlande	självuppoftande
rovgiriga	omtänksam, omsorgsfull
skyddande	sårbara
självständiga	beroende
aktiva	passiva
analyserande	syntetiserande
tänker kvantitativt	tänker kvalitativt
rationella	intuitiva
tröja, byxor	klänning, kjol
blått, grönt, brunt, grått	rött, rosa, lila
inga accessoarer	accessoarer
helfärgat plagg	mönstrat, detaljer, spets
kortare hår	längre hår

Motsatsschemat är ett verktyg för att analysera i vilken utsträckning karaktärer skildras stereotyp, med hänsyn till kunskap om socialt konstruerat genus (Nikolajeva 2017). Att använda motsatsschemat är således inget svar på hur flickor, pojkar, kvinnor och män alltid framställs. Nikolajevas (2017) motsatsschema i kombination med Ambjörnssons (2011) analys av hur färger och andra attribut kategoriseras som manligt eller kvinnligt, kommer att vara värdefulla verktyg vid analys av huvudkaraktärer i de ingående läseböckerna för vår studie. Analysverktyget utgör grunden som gör det möjligt för oss att operationalisera genusteorin.

4.3 Jämställdhet

Det kvantitativa måttet för jämställdhet är varannan damernas. För att ett område ska anses vara mans- eller kvinnodominerat krävs att mer än 60 procentenheter av innehållet är representerat av könet i fråga. Detta presenterar Berge (2011) i form av en analysmodell för läseböcker, som kan bidra till att synliggöra stereotypa tendenser utifrån jämställdhet och kön. Den underliggande norm som framhävs är att könen är mer lika än olika (Berge 2011). Att författare skriver fram könsstereotypa egenskaper i läseböcker som används i svensk grundskola, kan leda till att avvikelser betraktas som onormala. Berge (2011) påpekar att det finns kritik kring hur jämställdhet definieras. Kritiken rör att det inte tas hänsyn till människors olika förutsättningar samt att definitionen utgår från en heteronormativ synvinkel. Berges (2011) analysmodell bygger på uppfattningen att genus är resultatet av sociala konstruktioner som påverkar hela samhället. De analytiska frågorna som ligger till grund i Berges (2011) analysmodell kommer att modifieras och användas för innehållsanalys i vår studie.

5. Metod

Avsnittet beskriver den mixade analysmetod som legat till grund för framtagande av kvantitativ samt kvalitativa data. För att beskriva studiens analysmetod är avsnittet uppdelat i tre olika delar, där analysverktyg även ingår.

5.1 Urval och avgränsningar

För att genomföra studien kontaktades Läromedia tidigt i processen, i syfte att erhålla statistisk information om de nationellt sett vanligast förekommande läseböckerna i grundskolans svenskämne. Vidare kontaktades Studentlitteratur AB, där Krumelurkul angavs som den mest sålda läseboken. Samma förlag uppgav att de nationellt sett har uppfattningen att ABC-klubben, som Natur och Kultur ger ut, är en av de mest utbredda läseböckerna i Sverige. Detta kunde dock inte förlaget Natur och Kultur bekräfta. Efter samtal med lärare och studentkamrater beslutades att Krumelurkul (Studentlitteratur AB) och ABC-klubben (Natur & Kultur) skulle ingå i studien. Efter sökning av tidigare litterära analyser i svenskämnet upplevs läseböckerna utforskade, där jämförelse utifrån en genusteoretisk ansats saknas. Det ger en hög relevans för den här studien och dess frågeställningar att förlaget Studentlitteratur AB, utgivare av Krumelurkul, dessutom på deras webbplats uppger att boken *“helt utgår från Lgr22 [...]. Utöver kursplanen i svenska så speglar läsebokens texter läroplanens värdegrund med fokus på respekt för människors olikheter”* (Studentlitteratur AB 2024).

För att den litterära analysen skulle vara genomförbar har avgränsningar gjorts. Både ABC-klubben och Krumelurkul som läromedel består av flera delar där läsebok utgör en del, och andra är till exempel arbetsbok, loggbok, digital elevlicens och lärarhandledning (Studentlitteratur AB 2024; Natur & kultur 2012). Avgränsning som gjorts för studien är att det enbart är läseböckerna som analyseras. Likaså förekommer avgränsning att den analyserade texten endast är den som ingår i kapitlen, inte innehållsförteckningar eller faktasidor.

5.1.1 ABC-klubben Diamantjakten läsebok A

Boken Diamantjakten gavs ut 2012 av Natur och Kultur och beskrivs av förlaget vara riktad till årskurs 2. Boken är författad av Mats Wänblad samt illustrerad av Catharina Nygård. Den version av Diamantjakten som används för litterär analys är den som benämns som läsebok A. Detta är förlagets sätt att benämna nivåindelningar. Förlaget beskriver Diamantjakten som en spännande berättelse och följande text är hämtad från webbplatsen (Natur och Kultur 2024) för att ge en inblick i dess berättelse.

ABC-klubben, barnen Asta, Bea och Cesar, kastas nu in i ett nytt äventyr. Läraren Olle har hittat på ett spännande projekt där en nalle ska skickas ut i världen med en lapp runt halsen: "Skriv tillbaka till klassen om vad nallen varit med om." Bea, som just kommit tillbaka från en utlandsresa, bestämmer sig för att skänka en av sina nallar till projektet och nallen placeras utanför skolgrinden. För sent får Bea veta att mamma har

gömt mormors diamantring inuti just den nallen. Hon hade velat lura eventuella inbrottstjuvar under tiden de var borta. En jakt efter diamanten börjar. Regelbundet får ABC-klubben livstecken från nallen, men de ligger ständigt ett steg efter. (Natur och Kultur 2024).

5.1.2 Krumelurkul 2 läsa mera

Boken Krumelurkul 2 gavs ut 2023 av Studentlitteratur AB, författad av Torsten Bengtsson och illustrerad av Anders Lagerdahl och Veronica Ljunglöf. Den version av Krumelurkul 2 som används för analysen är den som benämns som läsa mera. Det är förlagets benämning på att nivåändela böckerna som i sin helhet erbjuds i tre olika nivåer. Förlaget beskriver att nivån läsa mera ger läsaren en tydlig koppling mellan text och bild. Förlaget beskriver Krumelurkul 2 i följande text, vilken är hämtad från webbplatsen Studentlitteratur (2024).

Vad händer om hela familjen försover sig första skoldagen? Hur tar man hand om en skadad talgoxe? Och vad kan hända när man leker kurrögömma på ett stort möbelvaruhus? I Krumelurkul får vi följa vännerna Otis och Luna som bor i samma hus, Otis på första våningen och Luna på nionde. De går i samma klass och är kompisar. Torsten Bengtssons underfundiga texter förvandlar vardagliga händelser till spännande äventyr med mycket värme och stor igenkänning. (Studentlitteratur 2024).

5.2 Analysmetod

I relation till de frågeställningar som formulerats för studien har vi både analyserat text och bild genom mixad metod (Bryman 1997). De analysverktyg som använts är hämtade från Nikolajeva (2017), Ambjörnsson (2011) samt Berge (2011).

5.2.1 Analys av karaktärernas frekvens

För att bekanta oss med läseböckerna lästes de inledningsvis i sin helhet (Axell & Boström 2021). Därefter genomfördes en djupläsning för att räkna antal gånger varje karaktärs namn eller annan beteckning förekom i den skrivna texten. Alla karaktärer som nämnts i text minst en gång har inkluderats. Det innebär att analysen utgick från ett kvalitativt perspektiv som resulterade i kvantitativa data. En karaktär identifierades genom att den utförde en eller flera handlingar. Dessa kunde vara människor, övernaturliga varelser eller förmänskligade djur (Nikolajeva 2017). Delar ur Lindsays (2023) analysmetod har använts tillsammans med Rehnqvist och Svensson (2021) för att fastställa om ett egennamn är manligt eller kvinnligt. Pronomen kan skilja på maskulinum och femininum, vilket innebär att de anger om ett egennamn refererar till en man eller kvinna (Rehnqvist & Svensson 2021). Egennamn och titel tillsammans utgjorde en helhet (Lindsay 2023). I meningar där enbart titel stått, utan ett direkt bundet egennamn, har detta registrerats till tillhörande karaktär om det varit tydligt framskrivet i sammanhanget. Exempel på vad som räknats som titel är lillasyster och morfar. Karaktärer som förekom i läseböckerna utan att kunna identifieras till man eller kvinna, registrerades i resultatet som odefinierad.

Analysen av karaktärer genomfördes av oss båda, med en läsebok var, där empirin strukturerades i tabell. Efter sammanställning av resultat, byttes läsebok med varandra och metoden genomfördes på samma sätt i denna bok. Intern reliabilitet har eftersträvats, det vill säga presentera ett resultat som stämmer så väl överens med sanningen som möjligt utefter att vi är överens om hur vi tolkar innehållet. Det har uppnåtts genom att vi detaljerat gått igenom och beskrivit hur frekvens av karaktärer beräknades. Om antalet på någon karaktär inte stämde med det resultat den andra personen fått, räknades det om. Det har varit avgörande att följa Lindsays (2023) metod för beräkning av karaktärers frekvens då vi upplevde det problematiskt hur exempelvis titlar beräknades. Syftet var att säkerställa ett korrekt resultat där frekvensen över karaktärer stämmer överens med respektive läseboks faktiska innehåll. När resultatet var färdigt, det vill säga när varje läsebok lästs av oss båda och resultatet stämde, sorterades karaktärerna efter frekvens (bilaga 1, bilaga 2).

Genom analysen av antal gånger karaktärer framställs i respektive läsebok, har huvudkaraktärer identifierats utifrån vilket utrymme de ges i texten. Efter att dessa fastställts räknades antalet gånger varje huvudkaraktär framträder i bild. Bilder där enbart exempelvis händer eller skor syns, exkluderades.

5.2.2 Analys av huvudkaraktärernas egenskaper och utseendeattribut

För att nå intern reliabilitet diskuterades inledningsvis hur analysen skulle gå till. Vi analyserade gemensamt några meningar och bilder ur en bok oberoende studien, för att kunna diskutera motsatsschemat och hur data skulle föras in i det. Sedan analyserades innehållet med var sin läsebok på egen hand, för att därefter byta läsebok med varandra. För att veta om en mening eller bild skulle inkluderas i analysen specificerades krav. Det skulle vara en huvudkaraktär som talar, tänker, syns eller utför en handling i meningen/bilden samt att innehållet var tvunget att kunna kopplas till en egenskap i motsatsschemat. Om dessa krav uppfylldes inkluderades innehållet i studien. Exempel på mening som har kunnat inkluderas är *“Asta kastade sig på sin säng och grät.”* (Wänblad 2012, s. 82). I meningen är det en huvudkaraktär som utför en handling. Det går att koppla innehållet till den kvinnliga egenskapen sårbar utifrån motsatsschemat. Därmed inkluderas meningen i studien.

Ett exempel på en mening som exkluderats är *“Fatima delar in barnen i grupper.”* (Bengtsson 2023, s. 63). Personen som utför handlingen är ingen huvudkaraktär, meningen har därmed exkluderats. Ett annat exempel på exkluderad mening är *“Otis och Luna håller varandra i handen.”* (Bengtsson 2023, s. 63). Meningen uppfyller kravet att det är huvudkaraktär som utför handling. Däremot har den inte kunnat analyseras till en egenskap i motsatsschemat. Meningen tolkas av oss dels omtänksam, dels skyddande. Karaktärerna kan även tolkas som aktiva eftersom de håller handen. Just egenskapen aktiv har vi specificerat för studiens reliabilitet. Egenskapen aktiv representeras av aktiviteter och beteenden som bidrar med betydelse för berättelsen. Våra diskussioner har, i samverkan med Hirdman (2001) och Nikolajeva (2017), varit avgörande för att operationalisera genusteorin med motsatsschemat som analysverktyg.

Meningar som inkluderats har skrivits av tillsammans med den egenskap ur motsatsschemat som vi, individuellt, definierat den tillhöra. När samtliga meningar analyserats i respektive läsebok, jämförde vi analyserna för att upprätthålla intern reliabilitet i studien. Då vi antecknat samma mening till samma egenskap i motsatsschemat markerades den grön. Tillfällen då vi antecknat samma mening men analyserat den till olika egenskaper eller om bara endast en antecknat meningen, diskuterades den i gemensam analys. Om den gemensamma analysen ledde till enighet rörande vilken egenskap meningen skulle tillfalla, markerades den grön och inkluderades. Upplevdes oenighet exkluderades den genom att markeras röd. Antalet meningar som vid sammanställning av resultatet rödmarkerades uppgick till 14 % av det totala antalet analyserade meningar. För resultat i analysen av huvudkaraktärernas egenskaper och utseendeattribut genom text och bild, har samtliga grönmarkerade meningar inkluderats, och alla rödmarkerade exkluderats från studien.

För bilder som inkluderades genomfördes en gemensam analys av samtliga. Varje bild som inkluderades illustrerade minst en huvudkaraktär. Huvudkaraktären kunde tillskrivas flera egenskaper och utseendeattribut per bild. Utseendeattributen *helfärgat* respektive *mönstrat* registrerades en gång per plagg. För utseendeattributet *inga accessoarer* respektive *accessoarer* inkluderades hårspännen, hårsnoddar, klocka och smycken. För utseendeattributet *tröja och byxor* respektive *klänning och kjol* har dessa räknats som en helhet. Det innebär att bilder där enbart tröja syns inte har inkluderats, eftersom nederdel inte går att avgöra. Däremot har färgerna analyserats på samtliga synliga plagg, oavsett hur mycket av plagget som varit synligt.

5.2.3 Text- och bildanalys av kvinnligt och manligt

För att genomföra innehållsanalys av persongestaltning genom text och bild användes det modifierade motsatsschemat (tabell 2) tillsammans med Berges (2011) analysfrågor. Dessa utgår från övergripande frågor om jämställdhet, där text och bild analyserats i relation till varandra. Denna del av analysen utgör resultatet under avsnitt 6.3. Det är viktigt att understryka att det inte är detsamma bildresultat som redovisas i tabellerna i avsnitt 6.2.

Berges (2011) frågor har modifierats och anpassats för att kunna genomföra analys av text och bild i samverkan med varandra utifrån ett genusteoretiskt perspektiv. Analysmodellen bidrar till att synliggöra stereotypa tendenser utifrån kön, och därmed i kombination med Nikolajeva (2017) även genus. Analysfrågorna som ligger till grund för studien är enligt nedan.

- *Överensstämmer bilden med den framskrivna texten på sidan?*
 - *Om ja – representerar de samma stereotypa egenskaper och utseendeattribut?*
 - *Om nej – kan bilden tolkas på ett annat sätt än den framskrivna texten?*

- *Är innehållet i meningen/bilden kopplat till en kvinnlig eller manlig karaktär?*
 - *Om ja – stämmer innehållet med manliga respektive kvinnliga genusstereotypa egenskaper och utseendeattribut?*

Analysen redogör för ett urval av meningar och bilder vilket presenteras under avsnitt 6.3.

5.3 Kvalitetsgranskning

För validitet i relation till studiens frågeställningar var det önskvärt med en mixad metodansats som rör kvalitativa och kvantitativa delar. Genom att använda ett etablerat analysverktyg som vi anpassat efter studiens syfte, tillsammans med Hirdmans (2001) genusteori, ökar tillförlitligheten i de slutsatser som dras.

För att stärka studiens reliabilitet har analysprocessens samtliga steg diskuterats och sedan detaljerat beskrivits i text. Reliabilitet rör mätningarnas tillförlitlighet, intern sådan ställer krav på att resultaten som skrivs fram av olika författare analyseras efter samma princip (Andreasson & Johansson 2024). Tabeller samt dokument för att koda meningar skapade vi gemensamt för att ytterligare förtydliga arbetsprocessen och upprätthålla intern reliabilitet. Genom att följa en systematiskt beskriven metod där text och bild analyserats och registrerats i ett modifierat schema för studien (tabell 2) minimeras risken för subjektiva tolkningar. Det modifierade motsatsschemat ökar studiens validitet, då analysverktyget är anpassat efter studiens frågeställningar och ökar därmed resultatens relevans. Analysfrågorna hjälpte oss att säkerställa vilket material som inkluderas för analys i studien. Mot bakgrund av att en analys inte kan garanteras vara opåverkad av våra tolkningar (Andreasson & Johansson 2024), stärks reliabiliteten genom att uppsatsen i metodavsnittet på ett konkret sätt redogör för hur vi genomfört analysen. Metodavsnittets framskrivningar innebär också att studien presenterar transparens. Trovärdigheten ökar i och med att resultat diskuterats av oss båda.

För etiska överväganden har Vetenskapsrådets (2024, s. 69) definition av god forskningssed legat till grund. Grundprinciperna tillförlitlighet, ärlighet, respekt samt ansvar har varit centrala vid studiens genomförande. För att säkerställa de etiska riktlinjerna i studien har vi fått tillstånd från förlagen att använda den text och de bilder som valts ut för publicering i studien. Vidare anser vi att våra tolkningar kan påverkas av tidigare erfarenheter, vilket gör det viktigt att notera att det kan vara utmanande att upprätthålla fullständig objektivitet i analysen. I strävan efter att upprätthålla god forskningssed, objektivitet och reliabilitet har de teoretiska utgångspunkterna varit avgörande för vår tolkning av böckernas innehåll.

6. Resultat

Resultatavsnittet är uppdelat i tre delar. Inledningsvis redovisas antalet manliga och kvinnliga karaktärer i respektive läsebok. Därefter följer analys av läseböckernas huvudkaraktärer genom text och bild. Avslutningsvis följer resultat av analys där text och bild utifrån samstämmighet undersökts.

6.1 Karaktärernas frekvens

I följande avsnitt redovisas antal gånger feminina, maskulina samt odefinierade karaktärer identifierats i respektive läsebok. Det redogörs också för vilka huvudkaraktärer som identifierats och hur många gånger dessa är representerade i respektive bok. Analysen presenteras i tabellform samt löpande text.

Tabell 3: Resultat antal maskulina och feminina karaktärer i läseboken ABC-klubben Diamantjakten läsebok A (Wänblad 2012).

	Text	Bild	Summa
Maskulin karaktär	276 (29,6 %)	61 (31,3 %)	337 (29,9 %)
Feminin karaktär	526 (56,4 %)	97 (49,7 %)	623 (55,2 %)
Odefinierad karaktär	131 (14,0 %)	37 (19,0 %)	168 (14,9 %)
Totalt antal förekomster	933 (100 %)	195 (100 %)	1128 (100 %)

I läseboken har förekomsten av karaktärer i text och bilder beräknats till totalt 1128 stycken. Analysen av karaktärer i Diamantjakten (Wänblad 2012) visar en fördelning av kvinnor och män i både text och bild (tabell 3). I texten tillhör 56,4 % av alla egennamn, titlar och yrkesbeteckningar kvinnor, medan 29,6 % tillhör män. I bilderna utgör kvinnor 49,7 % och män 31,3 %. Av bokens samtliga karaktärer utgörs 55,2 % av kvinnor och 29,9 % av män.

I läseboken Krumelurkul 2 (Bengtsson 2023) har det totala antalet gånger karaktärer förekommer i text och bild beräknats till 1044 gånger. Tabell 4 nedan redogör för antalet maskulina och feminina samt odefinierade karaktärer i läseboken.

Tabell 4: Resultat antal maskulina, feminina samt odefinierade karaktärer i läseboken Krumelurkul 2 läsa mera (Bengtsson 2023).

	Text	Bild	Summa
Maskulin karaktär	375 (44,7 %)	84 (41,2 %)	459 (43,9 %)
Feminin karaktär	437 (52,0 %)	114 (55,9 %)	551 (52,8 %)
Odefinierad karaktär	28 (3,3 %)	6 (2,9 %)	34 (3,3 %)
Totalt antal förekomster	840 (100 %)	204 (100 %)	1044 (100 %)

I Krumelurkul 2 (Bengtsson 2023) förekommer en fördelning över kvinnor och män. Av totalt 840 gånger då egennamn, titel eller yrkesbeteckning förekommer i texten utgörs 44,7 % av tillfällena

av manliga karaktärer och 52,0 % av kvinnliga (tabell 4). I bilderna utgör män 41,2 % och kvinnor 55,9 %. Av bokens samtliga karaktärer som identifierats i både text och bild utgörs 43,9 % av tillfällena av män och 52,8 % av kvinnor.

Utifrån det resultatet har huvudkaraktärer identifierats i båda läseböckerna. I Diamantjakten (Wänblad 2012) har tre karaktärer identifierats som huvudkaraktärer. Dessa stämmer överens med de förlaget angivit som huvudkaraktärer.

Tabell 5: Frekvens över huvudkaraktärer i läsboken ABC-klubben Diamantjakten läsebok A (Wänblad 2012).

Huvudkaraktär	Asta (feminin)	Bea (feminin)	Cesar (maskulin)
Antal gånger i text	204 (18,3 %)	153 (13,7 %)	96 (8,6 %)
Antal gånger i bild	32 (2,9 %)	23 (2,1 %)	15 (1,3 %)
Frekvens karaktär	236 (21,2 %)	176 (15,8 %)	111 (9,9 %)
Totalt antal karaktärer i text och bild	1115 (100 %)	1115 (100 %)	1115 (100 %)

I tabell 5 går det att se att Asta är den av läsbokens samtliga karaktärer som får mest utrymme i både text och bild (21,2 %), följt av Bea (15,8 %) och Cesar (9,9 %). I tabell 6 nedan redogörs för de huvudkaraktärer som identifierats i boken Krumelurkul 2 (Bengtsson 2023).

Tabell 6: Frekvens över huvudkaraktärer i läsboken Krumelurkul 2 läsa mera (Bengtsson 2023).

Huvudkaraktär	Luna (feminin)	Otis (maskulin)
Antal gånger i text	223 (21,5 %)	261 (25,1 %)
Antal gånger i bild	65 (6,3 %)	54 (5,2 %)
Frekvens karaktär	288 (27,8 %)	315 (30,3 %)
Totalt antal karaktärer i text och bild	1039 (100 %)	1039 (100 %)

De två huvudkaraktärerna som identifierats stämmer överens med de som förlaget skrivit fram som huvudkaraktärer. Otis är den huvudkaraktär som totalt sett tilldelats mest utrymme i text och bild med 30,3 %, följt av Luna som tilldelats 27,8 % (tabell 6).

6.1.1 Sammanfattning

Sett utifrån karaktärerna i Diamantjakten (Wänblad 2012) och Krumelurkul 2 (Bengtsson 2023) förekommer en jämn fördelning i text och bild mellan manliga och kvinnliga karaktärer, med något större representation av kvinnor i båda böckerna. I text är kvinnor mer framträdande än män i Diamantjakten (Wänblad 2012), medan det är en jämnare fördelning i texten i Krumelurkul 2

(Bengtsson 2023). I Diamantjakten (Wänblad 2012) är Asta den mest framträdande av tre huvudkaraktärer i text och bild, medan det i Krumelurkul 2 (Bengtsson 2023) är båda huvudkaraktärerna Otis och Luna som ges en likvärdig representation med 2,5 % differens.

6.2 Analys av huvudkaraktärernas egenskaper och utseendeattribut

I följande avsnitt redogörs för antalet gånger kvinnliga respektive manliga egenskaper identifierats hos huvudkaraktärerna i text och bild i respektive läsebok. Analysen presenteras i tabellform följt av löpande text.

6.2.1 Text- och bildanalys huvudkaraktärer Diamantjakten

I läseboken har det totala antalet meningar räknats till 1367 stycken, fördelade i kapitel 1-25. I tabell 7 nedan redovisas resultat av analys där text och bild analyserats för huvudkaraktären Asta, med hjälp av motsatsschema som verktyg (Nikolajeva 2017; Ambjörnsson 2011).

Tabell 7: Resultat text- och bildanalys för huvudkaraktären Asta, ABC-klubben Diamantjakten läsebok A (Wänblad 2012).

Manliga egenskaper	Text Asta	Bild Asta	Kvinnliga egenskaper	Text Asta	Bild Asta
starka	3	0	vackra	5	0
våldsamma	2	1	aggressionshämmande	1	0
känslökalla, hårda	1	0	emotionella, milda	13	20
aggressiva	9	0	lydiga	13	3
tävlande	8	0	självuppoftande	5	0
rovgiriga	11	0	omtänksam, omsorgsfull	9	1
skyddande	3	1	sårbara	13	2
självständiga	5	0	beroende	5	0
aktiva	17	6	passiva	0	2
analyserande	37	0	syntetiserande	10	0
tänker kvantitativt	1	0	tänker kvalitativt	21	0
rationella	10	0	intuitiva	16	0
tröja, byxor	0	18	klänning, kjol	0	0
blått, grönt, brunt, grått	0	17	rött, rosa, lila	0	30
inga accessoarer	0	9	accessoarer	0	32
helfärgat plagg	0	43	mönstrat, detaljer, spets	0	26
kortare hår	0	0	längre hår	0	31
SUMMA	107	95	SUMMA	138	147

Av det material som analyserats med hjälp av motsatsschemat framställs Asta en mindre andel manliga egenskaper, 41,5 %, jämfört med en större andel kvinnliga, 58,5 %. Asta tolkades som emotionell och sårbar. Hon uttrycker sina tankar dels kvalitativt och syntetiserar information, vilket innebär en förståelse för hur olika faktorer samverkar för att bilda en helhet (Nikolajeva

2017). Utifrån de manliga egenskaperna tolkas Asta vara rovgirig, aktiv, analyserande och rationell. I bilder framställs hon däremot med attribut som främst speglar kvinnliga egenskaper, exempelvis långt hår, färgerna rött, rosa och lila samt olika accessoarer.

Tabell 8 nedan redogör för resultat över huvudkaraktären Bea. Av 1367 meningar och 85 bilder i Diamantjakten (Wänblad 2012), kunde Bea analyseras 135 gånger i text och 151 gånger i bild.

Tabell 8: Resultat text- och bildanalys för huvudkaraktären Bea, ABC-klubben Diamantjakten läsebok A (Wänblad 2012).

Mantliga egenskaper	Text Bea	Bild Bea	Kvinnliga egenskaper	Text Bea	Bild Bea
starka	5	1	vackra	0	0
våldsamma	2	0	aggressionshämmande	0	0
känstokalla, hårda	1	0	emotionella, milda	14	5
aggressiva	6	0	lydiga	15	0
tävlande	5	0	självuppoftande	5	0
rovgiriga	11	0	omtänksam, omsorgsfull	2	1
skyddande	0	0	sårbara	9	3
självständiga	5	0	beroende	2	0
aktiva	18	5	passiva	3	0
analyserande	6	1	syntetiserande	4	0
tänker kvantitativt	1	0	tänker kvalitativt	13	0
rationella	6	0	intuitiva	2	0
tröja, byxor	0	16	klänning, kjol	0	0
blått, grönt, brunt, grått	0	20	rött, rosa, lila	0	5
inga accessoarer	0	6	accessoarer	0	17
halfärgat plagg	0	31	mönstrat, detaljer, spets	0	20
kortare hår	0	0	längre hår	0	20
SUMMA	66	80	SUMMA	69	71

Beas utrymme i boken är analyserat till 51,5 % i manliga egenskaper och 48,5 % i kvinnliga. Resultatet visar att Bea tolkats som en genusneutral huvudkaraktär i Diamantjakten (Wänblad 2012). Karaktären rör sig jämnt mellan de kvinnliga och manliga egenskaperna i både text och bild. Hon får vara aktiv, vilket är en manlig egenskap, samt upprätthåller emotionella och lydiga egenskaper ur den kvinnliga delen av motsatsschemat. Bea bär tröja och byxor i manliga färger, men har långt hår och ofta accessoarer, vilket är kvinnliga utseendeattribut. Dessutom bär hon mönstrade eller detaljerade plagg, vilket även det är kvinnliga utseendeattribut.

Tabell 9 redovisar resultat över huvudkaraktären Cesar i Diamantjakten (Wänblad 2012). Av totalt 1367 meningar samt 85 bilder i läseboken har Cesar analyserats 90 gånger i text och 126 gånger i bild.

Tabell 9: Resultat text- och bildanalys för huvudkaraktären Cesar, ABC-klubben Diamantjakten läsebok A (Wänblad 2012).

Manliga egenskaper	Text Cesar	Bild Cesar	Kvinnliga egenskaper	Text Cesar	Bild Cesar
starka	1	0	vackra	0	0
våldsamma	5	1	aggressionshämmande	1	0
känslokalla, hårda	4	0	emotionella, milda	12	9
aggressiva	0	0	lydiga	4	1
tävlande	3	0	självuppoftande	2	0
rovgiriga	4	0	omtänksam, omsorgsfull	5	0
skyddande	0	0	sårbara	4	1
självständiga	0	0	beroende	0	1
aktiva	18	0	passiva	2	0
analyserande	13	0	syntetiserande	1	0
tänker kvantitativt	1	0	tänker kvalitativt	4	0
rationella	6	0	intuitiva	0	0
tröja, byxor	0	12	klänning, kjol	0	0
blått, grönt, brunt, grått	0	29	rött, rosa, lila	0	4
inga accessoarer	0	15	accessoarer	0	0
helfärgat plagg	0	31	mönstrat, detaljer, spets	0	8
kortare hår	0	14	längre hår	0	0
SUMMA	55	102	SUMMA	35	24

Resultatet i tabell 9 visar att Cesar analyserats totalt 216 gånger. Av dessa analyserades han 72,7 % i motsatsschemats manliga egenskaper och 27,3 % i motsatsschemats kvinnliga. I egenskaperna ges Cesar utrymme i både manliga och kvinnliga sådana, även om hans egenskaper att vara aktiv och analyserande oftast framställs enligt vår analys. Av de kvinnliga egenskaperna och attributen får Cesar vara emotionell och sårbar i texten. I bilder framställs han i mönstrade kläder och färger, vilket tillhör de kvinnliga utseendeattributen. De tre främsta egenskaperna och utseendeattributen Cesar analyserats till är att bära manliga färger, helfärgat samt vara analyserande. Alla dessa tre kategorier tillhör motsatsschemats manliga del.

Analysen över text och bild i Diamantjakten (Wänblad 2012) visar att samtliga huvudkaraktärer får röra sig inom både manliga och kvinnliga egenskaper och utseendeattribut.

6.2.2 Text- och bildanalys huvudkaraktärer Krumelurkul 2

I läseboken har det totala antalet meningar räknats till 1162 stycken, fördelade i kapitel 1-24. Tabell 11 nedan redogör för huvudkaraktären Luna med hjälp av det modifierade motsatsschemat (Nikolajeva 2017; Ambjörnsson 2011). Av 1162 meningar och 96 bilder i Krumelurkul 2 (Bengtsson 2023), kunde Luna analyseras 192 gånger i text och 448 gånger i bild.

Tabell 11: Resultat text- och bildanalys av huvudkaraktären Luna i Krumelurkul 2 läsa mera (Bengtsson 2023).

Manliga egenskaper	Text Luna	Bild Luna	Kvinnliga egenskaper	Text Luna	Bild Luna
starka	7	0	vackra	4	0
våldsamma	0	0	aggressionshämmade	0	0
känslokalla, hårda	1	0	emotionella, milda	18	30
aggressiva	3	1	lydiga	13	1
tävlande	15	1	självuppoftande	1	1
rovgiriga	20	0	omtänksam, omsorgsfull	12	3
skyddande	1	0	sårbara	2	3
självständiga	11	0	beroende	2	0
aktiva	28	20	passiva	1	0
analyserande	16	2	syntetiserande	9	0
tänker kvantitativt	1	0	tänker kvalitativt	10	0
rationella	12	0	intuitiva	5	0
tröja, byxor	0	32	klänning, kjol	0	3
blått, grönt, brunt, grått	0	44	rött, rosa, lila	0	58
inga accessoarer	0	10	accessoarer	0	57
helfärgat plagg	0	98	mönstrat, detaljer, spets	0	24
kortare hår	0	0	längre hår	0	60
SUMMA	115	208	SUMMA	77	240

Av de 640 tillfällen Luna analyserats utgör de manliga egenskaperna 50,5 % och de kvinnliga 49,5 %. Fördelningen över antal gånger hon analyserats i kvinnligt respektive manligt tyder på att Luna framställs som en genusneutral karaktär. Egenskaper och utseendeattribut där jämn fördelning förekommit i analysen är genom vilka färger hon illustrerats i samt att hon varken är våldsam eller aggressionshämmad. Luna analyseras ofta till den manliga egenskapen aktiv i både text och bild. Hon framställs dessutom som rovgirig vilket tillhör manligt, följt av att vara sårbar, vilket enligt Nikolajeva (2017) är kvinnligt.

Tabell 12. Resultat text- och bildanalys av huvudkaraktären Otis i Krumelurkul 2 läsa mera (Bengtsson 2023).

Manliga egenskaper	Text Otis	Bild Otis	Kvinnliga egenskaper	Text Otis	Bild Otis
starka	6	0	vackra	2	0
våldsamma	0	0	aggressionshämmade	2	0
känslokalla, hårda	2	0	emotionella, milda	23	16
aggressiva	2	1	lydiga	17	0
tävlande	19	1	självuppoftande	5	0
rovgiriga	28	1	omtänksam, omsorgsfull	16	0
skyddande	0	0	sårbara	9	3
självständiga	13	4	beroende	4	0
aktiva	24	15	passiva	1	1
analyserande	22	1	syntetiserande	8	0
tänker kvantitativt	18	1	tänker kvalitativt	14	0
rationella	11	0	intuitiva	6	0
tröja, byxor	0	26	klänning, kjol	0	0
blått, grönt, brunt, grått	0	81	rött, rosa, lila	0	6
inga accessoarer	0	47	accessoarer	0	0
helfärgat plagg	0	91	mönstrat, detaljer, spets	0	5
kortare hår	0	53	längre hår	0	0
SUMMA	145	322	SUMMA	107	31

Totalt har Otis analyserats 605 gånger i text och bild, varav de manliga egenskaperna och utseendeattributen utgör 77,2 % och de kvinnliga utgör 22,8 %. Analysresultatet i motsatsschemat (tabell 12) visar att Otis främst framställs utifrån de manliga egenskaperna. Karaktärens mest analyserade egenskap i text är rovgirig, följt av aktiv. Han framställs därtill som analyserande, tänker både kvantitativt och kvalitativt samt rationell. När han rör sig i de kvinnliga egenskaperna analyseras han främst som emotionell, lydig, omtänksam samt sårbar. Utifrån utseendeattribut porträtteras Otis främst manlig med tröja och byxor, inga accessoarer, helfärgade plagg i manliga färger samt kortare hår (Ambjörnsson 2011).

6.2.3 Sammanfattning

I läseboken Diamantjakten (Wänblad 2012) analyserades huvudkaraktärerna Asta, Bea och Cesar utifrån 1367 meningar och 85 bilder. Asta presenteras 41,5 % i manliga och 58,5 % i kvinnliga egenskaper och utseendeattribut. Bea uppvisar genom analysen en mer jämn fördelning med 51,5 % i det manliga och 48,5 % i det kvinnliga. Cesar presenteras i analysresultatet med 72,7 % manliga egenskaper och utseendeattribut samt 27,3 % kvinnliga. I Krumelurkul 2 (Bengtsson 2023) analyserades Luna och Otis i 1162 meningar och 96 bilder. Luna är den karaktär som tolkats till den jämnaste fördelningen mellan kvinnligt och manligt, av huvudkaraktärerna i båda läseböckerna, med 50,5 % manliga och 49,5 % kvinnliga egenskaper och utseendeattribut. Den manliga karaktären Otis presenteras med 77,2 % i det manliga och 22,8 % i det kvinnliga.

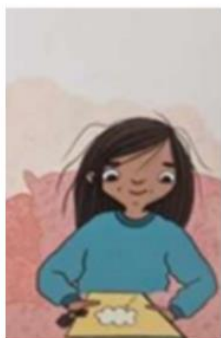
Resultatet av analysen för huvudkaraktärerna i Krumelurkul 2 (Bengtsson 2023) visar en överrepresentation av manliga egenskaper (62,6 %) jämfört med kvinnliga (37,4 %). Det innebär att läseboken enligt presenterat resultat passerar det kvantitativa måttet för jämställdhet på 60 % (Berge 2011), och Krumelurkul 2 (Bengtsson 2023) är således en bok som främst lyfter manliga egenskaper och utseendeattribut i sitt innehåll. I kontrast visar Diamantjakten (Wänblad 2012) en nästan jämn fördelning mellan kvinnliga (47,4 %) och manliga (52,6 %) egenskaper och utseendeattribut bland huvudkaraktärerna. Diamantjakten (Wänblad 2012) visar utifrån vår analys en mer balanserad representation av manligt och kvinnligt bland sina karaktärer. Det gäller i synnerhet Bea som tolkats som en genusneutral karaktär. Krumelurkul 2 (Bengtsson 2023) innehåller även den läseboken en genusneutral karaktär, Luna.

6.3 Analys av kvinnligt och manligt

I det här avsnittet presenteras resultatet i två delar. Inledningsvis beskrivs kvinnligt i läseböckerna, följt av hur det manliga ges uttryck. Utgångspunkt för resultatet är motsattschemats egenskaper och utseendeattribut (Nikolajeva 2017; Ambjörnsson 2011), samt Berges (2011) analysfrågor som undersöker samstämmighet mellan text och bild. Resultatet redogör för ett urval situationer ur läseböckerna.

6.3.1 Kvinnligt i läseböckerna

I Krumelurkul 2 (Bengtsson 2023, s. 12) beskriver karaktären Luna sin födelsedagspresent i meningen *“Det är en fin tröja som hon har önskat sig”*. Med hjälp av analysfrågorna upplevs text och figur 1 samspela och upprätthåller samma stereotypa drag, emotionell. Detta trots att presenten hon håller på bilden refererar till ett annat öppnat paket. Innehållet i både text och bild identifieras däremot till samma kvinnliga karaktär och stämmer överens med kvinnlig egenskap. På sidan 102 i Krumelurkul 2 (Bengtsson 2023) framställs Otis och Luna i både text och bild som den kvinnliga egenskapen vacker, genom meningen *“Otis och Luna har finkläder på sig, för de har varit på skolavslutning”* (s. 102) och i figur 2. Meningen analyseras som vacker utifrån beskrivningen av karaktärernas plagg. För berättelsens skull är det ointressant för läsaren att veta om kläderna är finkläder eller ej. Texten hade endast kunnat nämna att de har varit på skolavslutning. Därför blir egenskapen vacker analyserad till denna mening.



Figur 1. Luna, emotionell (Bengtsson 2023, s. 12)



Figur 2. Luna och Otis, vackra (Bengtsson 2023, s. 102)



Figur 3. Otis emotionell (Bengtsson 2023, s. 52)



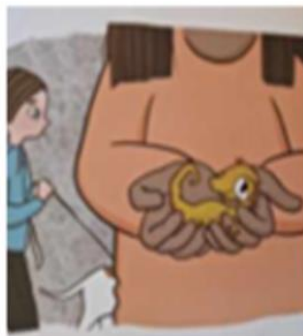
Figur 4. Bea, lydig (Wänblad 2012, s. 92)

I båda läseböckerna ges utrymme för emotionella uttryck i både bild och text. I *Krumelurkul 2* (Bengtsson 2023) framhävs karaktärernas emotionella uttryck när känslor beskrivs med meningar som *“Otis blir nöjd.”* (s. 29) och *“Otis blir orolig igen.”* (s. 30). Glädje och lättnad framkommer i meningar som *“Otis skrattar när han kryper under ett täcke.”* (s. 97) och *“Luna blir glad.”* (s.19). Sorg skildras också, exempelvis med meningarna *“Luna är ledsen.”* (s. 21) och *“Allt känns så otäckt.”* (s. 59). För att analysera text i relation till bild varierar samstämmigheten. Meningarna *“Han gråter och ropar: Sam är död! Sam är död! Otis kastar sig mellan sina mammor och borrar ner huvudet i kudden”* (s. 52) analyseras som sårbar. Bilden i anslutning analyseras som emotionell (figur 3). Bild och text analyseras till olika egenskaper. Däremot ligger de nära varandra sett till att båda befinner sig i det kvinnliga. Karaktärerna framställs som lydiga genom deras artiga beteenden. Ett exempel på detta är i figur 4, där Bea vinkar till sin mamma (Wänblad 2012, s. 92). Frasen *“Hej då! ropade hon.”* på samma sida stämmer överens med den lydiga egenskapen. Egenskapen lydig har i studien analyserats till artiga beteenden, exempelvis när karaktärerna vinkar, tackar eller uttrycker andra hälsningsfraser i text eller bild.

Självupppoffrande beteenden förekommer i begränsad utsträckning. Ett exempel som analyserats i *Krumelurkul 2* (Bengtsson 2023, s. 100) är när Luna genom att erkänna *“Du vann kurragömma.”* under deras lek på ett varuhus visar sig självupppoffrande. Egentligen var inte leken regelmässigt avgjord. Bilden i anslutning analyseras dock ej som självupppoffrande, utan emotionell. Text och bild samspelar i de kvinnliga egenskaperna, men uppfyller olika delar, självupppoffrande i text och emotionell i bild (figur 5).



Figur 5. Luna, emotionell (Bengtsson 2023, s. 100)



Figur 6. Luna och Otis, omtänksamma (Bengtsson 2023, s. 39)



Figur 7. Asta, omtänksam (Wänblad 2012, s. 39)



Figur 8. Luna, emotionell (Bengtsson 2023, s. 78)

I *Diamantjakten* besöker Asta tandläkaren, men vågar där inte avslöja sanningen och självupppoffrande uttrycker detta genom meningen *“Asta vågade inte säga att det var samma gamla änglar varje år.”* (Wänblad 2012, s. 55). Att meningen analyseras som självupppoffrande tolkas genom kontexten. Asta vill genom uttryck i texten tillgodose tandläkarens önskemål i stället för att uttrycka sitt eget behov i första hand. Asta ville ha en gåva från tandläkaren, men var inte nöjd med den hon erbjöds. Hon tog emot den för att inte sårta tandläkaren.

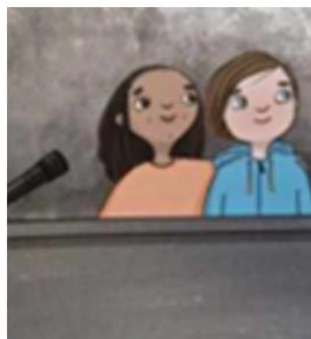
I *Krumelurkul 2* (Bengtsson 2023) visas den kvinnliga egenskapen omtänksam genom att Otis och Luna ger mat till sina djur, vilket framgår av meningarna *“Hon ger sina husdjur nytt vatten.”* (s.

32) och *“Otis tar hand om Hero, och Luna bär Örjan.”* (s. 39). Dessa handlingar speglar deras omtanke för djur. Utifrån analysfrågorna (Berge 2011) samspelar dock inte bilden i anslutning till den första meningen, däremot stämmer bild och text överens i det andra exemplet, se figur 6. I *Diamantjakten* (Wänblad 2012) framställs omtänksamhet genom empati när Asta uttrycker *“Jag förstår precis hur det känns...”* (s. 39), vilket också visas i figur 7. I bilden kan man se att Asta bryr sig om Bea som ser ledsen ut. I *Krumelurkul 2* (Bengtsson 2023) framställs karaktären Luna som beroende, vilket analyserats i frasen *“Maria, kan du hjälpa oss?”* (s. 78). Här framhävs hennes beroendeställning av andra för att genomföra en uppgift. Egenskapen beroende illustreras dock inte i tillhörande bild (figur 8), däremot går bilden att analysera som emotionell, vilket även den egenskapen befinner sig som kvinnlig del i motsatsschemat.

Den kvinnliga egenskapen passiv är sällsynt i båda böckerna. I *Diamantjakten* (Wänblad 2012) framkommer det i meningen *“Här, sa han och gav nallen till Bea.”* (s. 128) vilket antyder att Bea inte själv tar initiativet och inte heller sätter sig emot att ta emot nallen. Kontexten i berättelsen rör att Bea får ta emot nallen på ett häpnadsväckande vis. Hon är chockad över att nallen plötsligt finns i hennes händer och agerandet blir passivt eftersom hon inte kan hantera den uppkomna situationen. Den efterföljande frasen på sidan 128 är *“Ta-tack... flämtade Bea fram”*, vilket förstärker analysen till egenskapen passiv. Däremot analyseras bilden i anslutning där både Bea och Asta analyseras som emotionella (se figur 9). I böckernas framställning av syntetiserande tänkande, där karaktärerna kombinerar olika delar av information, idéer eller perspektiv till en helhet, visas detta genom huvudkaraktären Luna i *Krumelurkul 2* (Bengtsson 2023). När Luna till exempel undrar *“Kan det finnas liv på en annan planet?”* (s. 37) avslöjar det karaktärens förmåga att reflektera över existentiella ämnen. Kontexten på sidan 37 analyseras som syntetiserande tänkande, där huvudkaraktärerna samtalar om universum, livet och evig tid. Med hjälp av Berges analysfrågor (2011) har bilden i anslutning analyserats (figur 10). Resultatet visar att bilden stämmer överens utifrån kvinnliga egenskaper emotionell och omtänksam. I samband med texten som analyserats kan den tolkas syntetiserande utifrån att karaktärerna tittar upp mot universum (Berge 2011).



Figur 9. Asta och Bea, emotionella (Wänblad 2012, s. 129)



Figur 10. Luna och Otis, emotionella syntetiserande, Luna omtänksam (Bengtsson 2023, s. 39)

Egenskapen intuitiv gestaltas enbart i text i både *Krumelurkul 2* (Bengtsson 2023) och *Diamantjakten* (Wänblad 2012). I *Krumelurkul 2* (Bengtsson 2023) uttrycks Lunas intuition genom meningen *“Hon tror att den är i deras klädskåp”* (s. 70). Det är en intuitiv känsla för

vad som kan vara sant. Likaså ges Asta i Diamantjakten (Wänblad 2012, s. 32) utrymme för sitt intuitiva tänkande när hon reflekterar i sitt dagboksskrivande med orden "*Det kanske löser sig imorgon.*". Huvudkaraktärernas uttryck i texten avslöjar att de gör en bedömning utan att ha tillgång till all sanning eller fakta. Analysen grundar sig i att de drar egna slutsatser utifrån ett resonerande perspektiv och försöker vara logiska.

Utseendeattribut har endast kunnat analyseras genom bild, och Berges analysfrågor (2011) har inte givit något resultat gällande samstämmighet mellan text och bild. I läseboken Krumelurkul 2 (Bengtsson 2023) är det främst karaktären Luna som förmedlar kvinnliga utseendeattribut. Otis bär det kvinnliga utseendeattributet röd, rosa och lila vid sex tillfällen, medan Luna bär dessa färger 58 gånger. När huvudkaraktärernas frisyrer analyserats har en längre frisyr uteslutande kunnat kopplas till den kvinnliga huvudkaraktären. Detsamma gäller i boken Diamantjakten (Wänblad 2012), där de kvinnliga huvudkaraktärerna framställs 51 gånger med långt/uppsatt hår medan den manliga huvudkaraktären aldrig gör det. Det kvinnliga utseendeattributet accessorer uppfylls främst genom hårspännen och hårsnoddar, se figur 11, och det är uteslutande kvinnliga karaktärer som bär det. I figur 11 ses även mönster i kläder på de kvinnliga karaktärerna.



Figur 11. Hårsnoddar och mönstrade plagg
(Wänblad 2012, s. 63)

6.3.2 Manligt i läseböckerna

I läseboken Diamantjakten (Wänblad 2012) får manliga egenskaper som våldsamhet och styrka utrymme både i text och bild. I Krumelurkul 2 (Bengtsson 2023) förekommer däremot inte våldsamhet i vare sig text eller bild. Exempel på när karaktärer i Krumelurkul 2 (Bengtsson 2023) uppfyller egenskapen är på sidan 44 där huvudkaraktären Luna uttrycker "*Vi sitter fast, säger hon lugnt*". Denna mening uttrycker en styrka då hon agerar lugnt i en stressad situation. Bilden i anslutning till meningen analyseras dock inte till stark, utan Luna är aktiv (figur 12). Det innebär att Berges analysfrågor (2011) identifierat en del i boken där motsatsschemat rör sig i både kvinnligt och manligt under samma situation.



Figur 12. Luna, aktiv
(Bengtsson 2023, s. 44)



Figur 13. Asta, aggressiv, våldsam
(Wänblad 2012, s. 81)



Figur 14. Cesar, aggressiv
(Wänblad 2012, s. 81)

Den manliga egenskapen våldsam tar sig uttryck i Diamantjakten (Wänblad 2012). Asta har tolkats våldsam i meningarna *“Hon slängde upp dörren, stegade fram till Sigge, ryckte dagboken ur hans händer och boxade till honom. Det hårdaste hon kunde rakt över munnen.”* (Wänblad 2012, ss. 80-81). Genom analysfrågorna (Berge 2011) visar resultatet att meningarna överensstämmer med tillhörande bild, figur 13, vilken analyseras i samma egenskap, våldsam, samt den manliga egenskapen aggressiv. I samma bok (Wänblad 2012) analyseras egenskaperna aggressiv samt våldsam i meningarna *“Ilskan fick kroppens alla muskler att stelna och bli hårda. Händerna drogs ihop som klor och knycklade ihop pappret till en liten boll. Cesar kastade bollen i huvudet på mamma, därifrån studsade den rakt ner i papperskorgen.”* (ss. 98-99). Till texten hör en bild på samma sida, som efter Berges analysfrågor (2011) visar resultat i samma egenskaper som texten, aggressiv och våldsam, figur 14.

Självständighet förekommer på liknande sätt genom text i båda läseböckerna, ofta genom att huvudkaraktärerna får idéer eller upplevs beslutsfattande. *“Luna får en idé.”* (s. 8) samt *“Otis och Luna hittar överallt på skolan.”* (s. 25) är exempel på meningar som beskriver självständighet i Krumelurkul 2 (Bengtsson 2023). Däremot är ingen av de tillhörande bilderna till meningarna samstämmig utifrån Berges (2011) analysfrågor, se figur 15 och figur 16.



Figur 15. Luna, ej analyserad
(Bengtsson 2023, s. 8)



Figur 16. Luna och Otis, lydiga
(Bengtsson 2023, s. 25)



Figur 17. Luna, aktiv
(Bengtsson 2023, s. 20)

Självständighet har i Diamantjakten (Wänblad 2012) analyserats i meningen *“Hon skakade bestämt på huvudet.”* (s. 77). Huvudkaraktären uttrycker en åsikt genom att skaka på huvudet vilket beskrivs med en bestämdhet. Eftersom karaktären gör detta bestämt tyder det på en självsäkerhet i att inte vara beroende av andras tyckande. Den manliga egenskapen rovgirighet återfinns i samtliga karaktärer i båda läseböckerna. *“Luna får en enda tanke i huvudet, PULKA!”*

(s. 68) samt *“Jag har fått hemlig post.”* (s. 81) är exempel ur *Krumelurkul 2* (Bengtsson 2023). Genom läseböckerna har den manliga egenskapen rovgirig i studien analyserats när karaktärerna uttrycker vilja att ha eller vilja utföra, samt söka uppmärksamhet. Begär genom rovgirighet genomsyras i meningen på sidan 68, av att karaktären sätter annat åt sidan för att genomföra den aktiviteten hon själv önskar. Karaktären analyseras till att vilja nå ett enda tydligt mål, att åka pulka.

Egenskapen tävlande framkommer genom tydliga ord kopplade till tävling, följande meningar är exempel ur *Krumelurkul 2* (Bengtsson 2023), *“Otis fuskade, säger Luna”* (s. 75), *“Du tjuvstartade! ropar Luna.”* (s. 74), *“Mål! säger han.”* (s. 17). I anslutning till dessa meningar finns ingen bild som analyseras till tävlande. Den manliga egenskapen skyddande har analyserats i *Diamantjakten* (Wänblad 2012) i meningen *“Hon sa ju till exempel aldrig att det var Sigge som haft ner spegeln.”* (s. 139). Asta försvarar en annan karaktär som egentligen gjort fel, hon förnekar en händelse för att skydda karaktärens felaktiga uppförande.

Exempel på meningar som analyserats aktiv ur *Krumelurkul 2* (Bengtsson 2023) är *“Luna tittar under bordet och soffan.”* (s. 20) och *“De kastar en tennisboll mot ett plank.”* (s. 42). I båda exemplen finns bilder som vid analys identifierat samstämmighet mellan text och bild, se figur 17, och figur 18. I *Diamantjakten* (Wänblad 2012) är exempel på text som analyserats till egenskapen aktiv *“Han hämtade bollen och rullade den till Asta som klippte till direkt.”* (s. 43). Karaktären Asta får vara aktiva i både text och bild och bidrar till samstämmighet utifrån analysfrågorna (Berge 2011), se figur 19.



Figur 18. Luna, aktiv
(Bengtsson 2023, s. 20)

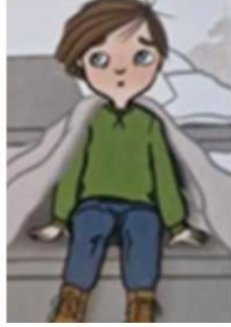


Figur 19. Asta, aktiv
(Wänblad 2012, s. 42)

I boken *Krumelurkul 2* (Bengtsson 2023) uttrycks manliga utseendeattribut av båda huvudkaraktärerna. Karaktären Otis framträder i blått, grönt, brunt, grått eller vitt nästan dubbelt så ofta som Luna. När karaktärernas frisyrer analyserats har en kortare frisyr uteslutande kunnat kopplas till Otis. Detsamma gäller i boken *Diamantjakten* (Wänblad 2012), där Cesar är den enda som har kortare hår representerat i bild. Med hjälp av det resultatet i avsnitt 6.2 går det att utläsa att samtliga karaktärer rör sig i manliga utseendeattribut. Däremot är det bara två av totalt fem huvudkaraktärer, i båda böckerna, som har kort hår. Det är också dem vars biologiska kön är manligt. Resultatet av det innebär en samstämmighet mellan manligt utseendeattribut och manliga karaktärer (Berge 2011). Figur 20, 21, 22 samt 23 nedan visar ett urval bilder för representation av manliga utseendeattribut.



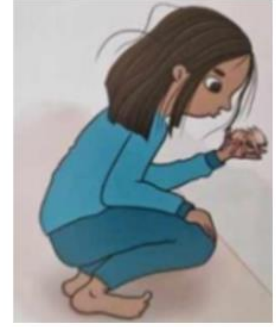
Figur 20. Cesar med attributen grönt, helfärgat, inga accessoarer samt kort hår. (Wänblad 2012, s. 66)



Figur 21. Otis med tröja och byxor i grönt, blått och brunt, helfärgat, inga accessoarer och kort hår. (Bengtsson 2023, s. 98)



Figur 22. Otis i helfärgad tröja och byxor, färgerna rött och brunt inga accessoarer och kort hår. (Bengtsson 2023, s. 102)



Figur 23. Luna i byxor och tröja, i färgerna blått och helfärgat, inga accessoarer. (Bengtsson 2023, s. 8)

6.3.3 Sammanfattning

Samtliga huvudkaraktärer rör sig inom både manligt och kvinnligt, även om det varierar i vilken utsträckning det sker. Den kvinnliga egenskapen emotionell framträder ofta i båda läseböckerna, där en mängd olika känslor kommer till uttryck. Analysfrågorna visar samstämmighet där förekomsten av emotionella uttryck är vanligt i bild likväl som text. Den kvinnliga egenskapen lydig uttrycks genom artiga beteenden och respekt för vuxna, vilket även det samverkar i text och bild. Den kvinnliga egenskapen emotionell är den egenskap som främst framkommer i Diamantjakten (Wänblad 2012). Kvinnliga egenskaper som framställs i Krumelurkul 2 (Bengtsson 2023) är emotionell, lydig och sårbar. Samtliga egenskaper förekommer i både text och bild och en samstämmighet finns.

Manligt representeras i Diamantjakten (Wänblad 2012) genom att vara aktiv och analyserande, varav egenskapen aktiv ofta identifierats i både text och bild. I Krumelurkul 2 (Bengtsson 2023) framställs manligt genom egenskaperna aktiv samt rovgirig. Kvinnliga karaktärer illustreras med mönstrade kläder och långt hår tillsammans med accessoarer. Resultatet visar att karaktären Luna bär rosa, röd och lila betydligt oftare än Otis, vilket redogör för att traditionella könsnormer upprätthålls. Även i Diamantjakten (Wänblad 2012) illustreras kvinnliga karaktärer med kvinnliga utseendattribut som accessoarer, medan de manliga saknar accessoarer. Utseendattribut har i studien endast varit möjligt att analysera genom bilderna.

Självständighet uttrycks genom beslut och initiativtagande hos karaktärerna i båda läseböckernas texter. Den manliga egenskapen rovgirig representeras genom att karaktärerna söker uppmärksamhet eller viljan att ha saker, även det i text, inte i bild. Egenskaper som våldsamt och styrka är mer framträdande i Diamantjakten (Wänblad 2012) än i Krumelurkul 2 (Bengtsson 2023). Krumelurkul 2 (Bengtsson 2023) erbjuder mer nyanserade uttryck för styrka, exempelvis Luna som visar lugn i stressade situationer.

7. Diskussion

Diskussionsavsnittet inleds med en resultatdiskussion som berör studiens resultat i förhållande till tidigare forskning samt Hirdmans (2001) genusteori, vilken utgör den teoretiska utgångspunkten i uppsatsen. Vidare följer metoddiskussion, didaktiska konsekvenser samt förslag för vidare forskning.

7.1 Resultatdiskussion

I den här delen diskuterar vi studiens resultat i relation till tidigare forskning samt den genusteoretiska ansatsen studien grundar sig i. Båda läseböckerna diskuteras.

7.1.1 Resultat i relation till tidigare forskning

I Krumelurkul 2 (Bengtsson 2023) har vi identifierat en jämn fördelning av manliga och kvinnliga karaktärer, vilket står i kontrast till tidigare forskning som visar att män ofta är överrepresenterade i barnlitteratur (Lindsay 2023; Axell & Boström 2019; Crisp et al. 2016). Även resultatet från läseboken Diamantjakten (Wänblad 2012) motsäger den tidigare forskningen, eftersom de kvinnliga karaktärerna i läseboken ges mer utrymme än män.

I Diamantjakten (Wänblad 2012) förekommer Cesar mer sällan än de kvinnliga karaktärerna. I utrymmet han får upptäckte vi att han framställs i typiskt manliga egenskaper och utseendeattribut. Liknande resultat framkom även i Krumelurkul 2 (Bengtsson 2023). Otis framställs, trots sina kvinnliga känslomässiga uttryck, som tydligt manlig genom dels utseendeattribut, dels flera manliga egenskaper. Det överensstämmer med forskning som visar att litteratur ofta upprätthåller ett genussystem där mannen är normen (Odenbring 2014; Lindsay 2023; Axell & Boström 2019). Delar av berättelsen i Krumelurkul 2 (Bengtsson 2023) visar hur manliga egenskaper som exempelvis tävlande dominerar, medan kvinnliga egenskaper är mindre framträdande. Trots överrepresentationen av kvinnliga karaktärer i båda böckerna, får de inte lika mycket utrymme för traditionellt kvinnliga egenskaper som männen får för manliga. I Krumelurkul 2 (Bengtsson 2023) får Otis mer plats än Luna. Även om Otis lever med sina två mammor, vilket är normbrytande, bibehåller han traditionellt manliga egenskaper i sitt beteende och genom hur han framställs i bilderna, vilket förstärker könsstereotyper. Detta bekräftas av forskning som visar att traditionella könsroller fortsätter att vara framträdande trots moderna inslag (Odenbring 2014).

De kvinnliga karaktärerna får röra sig mellan manliga och kvinnliga egenskaper, vilket tyder på att det är mer accepterat för kvinnor att uttrycka manliga drag, än för män att visa kvinnliga egenskaper. Denna trend följer heteronormativa stereotyper i barnlitteratur, vilket enligt forskning dessutom dominerar i skolans läromedel (Bromseth 2019). Luna, som vi funnit utgör en jämn fördelning av manliga och kvinnliga egenskaper, framställs som genusneutral. Det står i kontrast till forskning som visar att kvinnor tilldelas begränsade roller, medan män får mer varierade framställningar (Karintzaidis et al. 2016). Trots att Luna framställs som genusneutral i texten,

tillskrivs hon starkt traditionella utseendeattribut kopplat till kvinnligt i bilderna. Resultatet stödjer Adam och Harpers (2021) argument om att könsroller ofta förmedlas mer subtilt genom bilder än text, där visuella detaljer förstärker de könsstereotyper som texten försöker utmana. Majoriteten av böckerna som används i utbildning upprätthåller traditionella könsroller (Adam & Harper 2021). Bilderna i båda läseböckerna upprätthåller främst könsstereotypa attribut, även om texten tillåter karaktärerna att uttrycka både kvinnliga och manliga egenskaper. Texten tenderar att vara neutral, medan bilderna ger karaktärerna specifika utseendeattribut som påverkar läsarens tolkning av dem (Nikolajeva 2000). Det speglar Ambjörnssons (2011) forskning om att barns kön ofta tolkas utifrån kläder och estetik, snarare än biologiska attribut. Totalt sett har båda läseböckerna fler kvinnliga karaktärer, men de manliga karaktärerna får oftare uttrycka tydliga könsspecifika egenskaper.

Även om läseböckerna överrepresenterar kvinnor, fortsätter manliga egenskaper att dominera. För att barnlitteratur ska lyckas med en mer jämställd könsrepresentation är det viktigt att inkludera fler kvinnliga egenskaper (Mossberg 2021). Forskning redogör för att det fortfarande finns genusrelaterade mönster där heteronormativitet råder och det manliga dominerar (Okan 2024). Mot bakgrund av det anser vi, i enlighet med forskning (Okan 2024; Faragó 2023), att det är viktigt att lärare aktivt diskuterar könsstereotyper och utmanar den tillgängliga barnlitteraturen, för att främja en bredare förståelse av genus.

7.1.2 Resultat i relation till genusteori

Kvinnorna är överrepresenterade i böckerna och ges möjlighet att röra sig mellan både kvinnliga och manliga egenskaper, medan männen främst upprätthåller traditionellt manliga egenskaper och utseendeattribut. Hirdman (2001) menar att genuskontraktet ständigt placerar kvinnan i en underordnad roll gentemot mannen. Denna underordning hindrar kvinnor från att bryta sig loss från traditionella normer i samhället. De manliga egenskaper kan således tydligare framhävas först om den manliga huvudkaraktären Cesar intar fler kvinnliga egenskaper. Hirdman (2001) menar att mannen skapar förutsättningarna för att kvinnan ska kunna närma sig en överordnad roll, vilket stämmer överens med vår analys av läseböckerna. Hirdmans (2001) genusteori visar att kvinnans underordnade roll reproduceras så länge mannen upprätthåller sina manliga egenskaper och förväntningar. Oavsett hur kvinnor framställs i text och bild påverkar inte detta läsarens uppfattning, eftersom mannen alltid finns där som huvudkaraktär.

De teoretiska utgångspunkterna för studien redogör för att ett kön kräver mer än 60 % representation för att innehållet ska anses vara mans- eller kvinnodominerat (Berge 2011). Resultatet i studien visar att Krumelurkul 2 (Bengtsson 2023) passerar den gränsen, sett till det totala analyserade text- och bildmaterialet från samtliga huvudkaraktärer. De teoretiska utgångspunkterna redogör också för att kön i regel är mer lika än olika (Berge 2011). De båda läseböckerna stämmer överens med det utifrån att resultatet i analysen redogör för en jämn fördelning mellan kvinnligt och manligt för de flesta huvudkaraktärer.

Med hänsyn till studiens syfte att undersöka kvinnligt och manligt i två läseböcker i svenskämnet, valdes en genusteoretisk ansats. Då genusbegreppet är socialt konstruerat och tillskriver förväntade egenskaper kopplat till biologiskt kön, bidrar de teoretiska utgångspunkterna med perspektiv som kopplar an till det sociala fenomenet. Teorin är således ett aktivt val som samtidigt givit samstämmighet med studiens resultat.

7.2 Metoddiskussion

Vår mixade metod har både styrkor och svagheter. Kvalitetssäkringen har gynnats av samarbete, där vi har arbetat med böckerna och bytt dem med varandra för att säkerställa överensstämmelse i resultaten. Användningen av tabeller för att organisera data har också underlättat analysen och bidragit till att den utförts på ett enhetligt vis. Karaktärerna i analysen under avsnitt 6.1 har räknats enligt gemensam struktur. Genom att jämföra våra räkningar och göra en omräkning av de som inte stämde, upprätthåller studien noggrannhet och pålitlighet. Det indikerar också att vi har en systematisk metod för att identifiera och rätta till eventuella fel, vilket ökar studiens tillförlitlighet. Subjektiviteten i tolkningarna utgör dock en svaghet då det kan påverka hur karaktärernas egenskaper bedöms. En generell svårighet med reliabilitet i kvalitativa studier är, att även om vi följer en gemensam analysmetod för att sträva efter att standardisera tolkningarna, påverkar individuella perspektiv och erfarenheter fortfarande hur vi tolkar data. Det gäller särskilt i sammanhang där text och bild är mångtydiga och lämnar utrymme för subjektiva associationer, vilket innehållet i den här studien till viss del gör. Det går därmed inte helt undgå att nyanser i representation missas, även om det strävats efter att motverka det. Genom hela studien har den genusteoretiska ingången varit central, vilket bidragit till att upprätthålla en rättvis analys och ett transparent resultat.

I resultatet i avsnitt 6.2 av huvudkaraktärernas egenskaper har strävan varit att uppnå intern reliabilitet. Det är dock viktigt att erkänna att tolkningarna kan skilja sig mellan författare. I de meningar som med säkerhet gått att analysera, har dem inkluderats för analys i motsatsschemat. För att avgöra om en mening skulle inkluderas eller inte ställdes krav, vilket är en styrka för studiens validitet och reliabilitet. Vi har exempelvis specificerat krav på hur egenskapen aktiv representerades i läseböckerna, eftersom ordets innebörd utgör en bred uppfattning. Endast meningar som kan förstås utan att behöva stöd av en bild inkluderades i analysen. Vid gemensamma diskussioner har vi uteslutit meningar som kräver bild eller ett större sammanhang för att kunna tolkas. Det kan ses som en svaghet eftersom det riskerar att viktiga sammanhang går förlorade. Det framkom efter datainsamling skillnader i analysen. För att säkerställa en gemensam förståelse av de inkluderade meningarna har sådana uteslutits, vilket bidrar till att stärka reliabiliteten.

Berges (2011) analysfrågor erbjuder en tydlig struktur för att avgöra om text och bild stämmer överens. Genusteoretiska perspektiv har varit centrala, där frågor har anpassats för att undersöka performativt genus. Analysen som kopplar samman text och bild, ger en mer komplett bild av karaktärerna. En svaghet med metoden är att analysen är subjektiv, eftersom den bygger på

tolkningar. För att minska denna risk har samarbetet och diskussionerna om intryck i analysen varit centrala, med genusteorin som grund.

7.3 Didaktiska konsekvenser

Studien visar att de analyserade läseböckerna reproducerar könsstereotypa egenskaper kopplade till främst manligt och delvis kvinnligt, vilket samverkar med Hirdmans (2001) teori om genuskontraktet. Med skolans kompensatoriska uppdrag i åtanke är det avgörande att vi som lärare är medvetna om att läseböcker i regel inte granskas. Då en stor del av barnlitteratur förstärker snarare än utmanar traditionella könsnormer, måste vi göra ett aktivt och kritiskt val av läsebok för undervisningen. För att ge elever möjlighet att utveckla ett normkritiskt perspektiv behöver lärare komplettera läseböckerna med material som utmanar stereotyper. Det kan till exempel innebära diskussioner, övningar eller kompletterande litteratur. Trots att förlagens (Studentlitteratur 2023; Natur & Kultur 2024) beskrivningar kan verka lovande för att möta läroplanen (Lgr 22), är det av betydelse att dessa beskrivningar ofta inte klargör hur böckerna relaterar till läroplanens olika delar.

Vår granskning av två läseböcker i grundskolans årskurs F-3 visar att lärare bör vara medvetna om de stereotyper som förekommer i böckerna elever läser. Om vi väljer texter som reproducerar föreställningar om kön, behöver vi kompensera för detta. Vår aktiva roll som lärare är därmed central för att bryta dessa normer.

7.4 Vidare forskning

För att fördjupa förståelse av genusrepresentation i läseböcker är det önskvärt att vidare forskning undersöker hur läseböcker bearbetas genom klassrumsdiskussioner. Vi ser ett behov av att undersöka läromedel som helhet, och hur de olika delarna som ingår verkar och eventuellt kompletterar varandra ur ett genusperspektiv. Det innebär att undersöka relaterade övningar, arbetsböcker, lärarhandledning samt diskussioner som uppstår när materialet används i klassrummet. Genom en sådan undersökning kan vi få insikter i hur olika delar av läromedlet samverkar för att utveckla elevernas förståelse av genus och jämställdhet.

Ett förslag till syfte för vidare forskning är att studera klassrumsdiskussioner där lärare och elever interagerar kring ett läromedel, och vilka typer av diskussioner som initieras utifrån innehållet. Vi föreslår att observationer genomförs och kompletteras med intervjuer för att studera de samtal och frågor som väcks när elever arbetar med ett läromedel. Genom insamling av sådan empiri kan resultat redogöra för hur vi som lärare bör använda läromedel för att främja medvetenhet om genus. Denna typ av forskning skulle ge lärare och läromedelsutvecklare värdefulla insikter om hur läromedel kan förbättras utifrån ett genusperspektiv.

8. Slutsatser

Sammanfattningsvis visar vår studie att både *Diamantjakten* (Wänblad 2012) och *Krumelurkul 2* (Bengtsson 2023) utgör en jämn fördelning av manliga och kvinnliga karaktärer, vilket är en avvikelse från traditionella mönster i barnlitteratur. Trots denna balans förstärker båda böckerna traditionella, könsstereotypa roller. De manliga huvudkaraktärerna uppvisar manliga egenskaper oftare än kvinnliga egenskaper, vilket bidrar till att de skrivs fram stereotyp. Till skillnad från det får kvinnliga karaktärer tilldelas en blandning av manliga och kvinnliga egenskaper. Två av de kvinnliga huvudkaraktärerna har tolkats som genusneutrala.

Resultatet är i linje med Hirdmans (2001) teori om genuskontraktet, som belyser att kvinnor förblir underordnade så länge män fortsätter att reproducera normerande egenskaper. Eftersom läseböckernas huvudkaraktärer upprätthåller manliga stereotypa roller, bekräftas samhällets bild av vad som är den manliga normen. Med tanke på dessa insikter är det avgörande att lärare är medvetna om hur genus representeras i läseböcker för att kunna utmana och diskutera stereotyper. Genom att granska både text och bild i barnlitteratur, kan vi identifiera genusrepresentation och därigenom bidra till att utveckla svensk utbildning.

Referenser

Adam, H. & Harper, L.J. (2021). Gender equity in early childhood picture books: a cross-cultural study of frequently read picture books in early childhood classrooms in Australia and the United States. *The Australian Educational Researcher*, 50, s. 453- 479.

doi: 10.1080/03004430.2021.2004521

Ambjörnsson, F. (2011). *Rosa - den farliga färgen*. Ordfront.

Andersson, K. (2012). “It’s funny that we don’t see the similarities when that’s what we’re aiming for”—Visualizing and challenging teachers’ stereotypes of gender and science. *Research in Science Education*, 42(3), s. 281–302.

doi: 10.1007/s11165-010-9200-7

Andreasson, J. & Johansson, T. (2024). *Handbok för uppsatsskrivande. Att genomföra en kvalitativ undersökning och presentera sina resultat*. Studentlitteratur.

Arslan Ozer, D., Karatas, Z. & Ergun, O. R. (2019). ‘Analysis of Gender Roles in Primary School (1st to 4th Grade) Turkish Textbooks’, *Eurasian Journal of Educational Research*, 79, s. 1–20. doi: 10.14689/ejer.2019.79.1

Axell, C. & Boström, J. (2021). Technology in children’s picture books as an agent for reinforcing or challenging traditional gender stereotypes. *International Journal of Technology and Design Education*, 31(1), s. 27–39.

doi: 10.1007/s10798-019-09537-1

Bengtsson, T. (2023). *Krumelurkul 2 Läsa vidare. Otis, Luna och ödlan Örjan*. Studentlitteratur AB.

Berge, B. M. (2011). Jämställdhet och kön. I Ammert, N. (red.) *Att spegla världen- läromedelsstudier i teori och praktik*. Studentlitteratur. s. 157- 175.

Bromseth, J. (2019). Normkritisk pedagogik. I Björkman, L. & Bromseth, J. (red.) *Normkritisk pedagogik*. Studentlitteratur. s. 41-72.

Bryman, A. (1997). *Kvantitet och kvalitet i samhällsvetenskaplig forskning*. Studentlitteratur.

Connell, R. (2009). *Om genus*. Bokförlaget Daidalos AB.

Crisp, T., Knezek, S.M., Quinn, M., Bingham, G.E., Girardeau, K. & Starks, F. (2016). What's on Our Bookshelves? The Diversity of Children's Literature in Early Childhood Classroom Libraries. *Journal of Children's Literature*, 42(2), s. 29-42.

Edström, C. (2009). Preschool as an arena of gender policies: The examples of Sweden and Scotland. *European Educational Research Journal*, 8(4), s. 534-546.
doi: 10.2304/eej.2009.8.4.534

Eriksson Barajas, K., Forsberg, C. & Wengström, Y. (2013). *Systematiska litteraturstudier i utbildningsvetenskap: Vägledning vid examensarbeten och vetenskapliga artiklar*. Natur & Kultur.

Faragó, F. (2023). Challenges and opportunities: book discussions of gender non-conformity in two preschool classrooms. *Early Child Development and Care*, 193(5), s.725-741.
doi: 10.1080/03004430.2022.2153838

Gebregeorgis, M. Y. (2016). Gender construction through textbooks: The case of an Ethiopian primary school English textbook. *Africa Education Review*, 13(3-4), s. 119-140.
doi: 10.1080/18146627.2016.1224579

Hansén, S. E., & Forsman, L. (2011). *Allmändidaktik – Vetenskap för lärare*. Studentlitteratur AB.

Hermansson, K., & Nordenstam, A. (2017). A new niche in children's literature: norm-crit picture books in Sweden. *LIR Journal*, 9(17), s. 97–120. doi: 10.16995/CG.4042

Hirdman, Y. (2001). *Genus – om det stabilas föränderliga former*. Liber AB.

Hirdman, Y. (2004). "Genussystemet – reflexioner kring kvinnors sociala underordning" i (red.) C. Carlsson Wetterberg & A. Jansdotter, *Genushistoria En historiografisk exposé*. Studentlitteratur.

Karintzaidis, N., Christodoulou, A., Kyridis, A. & Vamvakidou, I., (2016). Gender representations in the illustrations of the 6th Grade Language Textbook used in Greek Elementary School. *Advances in Language and Literary Studies*, 7(6), s.113-122.
doi: 10.7575/aiac.all.v.7n.6p.113

Kåreland, L. (2009). *Barnboken i samhället*. Studentlitteratur AB.

Langmann, E., & Månsson, N. (2016). Att vända blicken mot sig själv: En problematisering av den normkritiska pedagogiken. *Pedagogisk forskning i Sverige*, 21(1-2), s. 79-100.

Lindsay, J. (2023). Where have all the girls gone? Examining gender representation within children's picture books. *Journal of Research in Childhood Education*, 38(3), s.433-458.
doi: 10.1080/02568543.2023.2280790

- Mossberg, M. (2021). 'Finns det kvinnliga astronauter? Om könsneutral och inkluderande översättning av faktaböcker för barn'. *Barnboken – tidskrift för barnlitteraturforskning/Barnboken: Journal of Children's Literature Research*, 44, s. 1-23. doi: 10.14811/clr.v44.563
- Natur och Kultur. (2024). ABC-klubben åk 2, Diamantjakten. <https://www.nok.se/titlar/laromedel-b1/abc-klubben-ak-2/e39bc0e2-d18e-4b92-86aa-c18fedba97f4> [2024-09-19]
- Nikolajeva, M. (2000). *Bilderbokens pusselbitar*. Uppl 1. Studentlitteratur AB.
- Nikolajeva, M. (2017). *Barnbokens byggklossar*. Uppl 3. Studentlitteratur AB.
- Odenbring, Y. (2014). Emmaboken, den jämställda familjen och förskolan – En historisk och samhällskritisk studie. *Journal of Nordic Early Childhood Education Research*, 7(2). doi: 10.7577/nbf.707
- Okan, A. (2024). Factors Influencing Gender Equality. *Psikiyatride Güncel Yaklaşımlar-Current Approaches in Psychiatry*, 16(4), s.753-766. doi:10.18863/pgy.1394700
- Rehnqvist, G. & Svensson, G.,. (2021). *Lära om språk*. Gleerups.
- Scott, J.W. (2008). Unanswered Questions, *The American Historical Review*, 113(5), s. 1422-1430. doi: 10.1086/ahr.113.5.1422
- Sibanda, L. & Herman, T. (2024). Do textbooks reflect learners' diversity? A case study of Grade 4 English and life skills textbooks. *South African Journal of Education*, 44(2), s.1-10. doi: 10.15700/saje.v44n2a2328
- Skolinspektionen. (2021). Kvalitetssäkringen av skolors läromedel behöver utvecklas. <https://www.skolinspektionen.se/aktuellt/nyheter/kvalitetssakring-och-val-av-laromedel/> [2024-09-09]
- Skolverket. (2022). *Läroplan för grundskolan, förskoleklassen och fritidshemmet*. <https://www.skolverket.se/getFile?file=13074>
- Skolverket. (2024). *Rekommendationer om val och användning av lärverktyg i undervisningen*. <https://www.skolverket.se/skolutveckling/inspiration-och-stod-i-arbetet/stod-i-arbetet/rekommendationer-om-val-och-anvandning-av-larverktyg-i-undervisningen> [2024-09-09]
- Studentlitteratur AB. (2023). *Krumelurkul – väck läslusten redan från start*. <https://www.studentlitteratur.se/krumelurkul/> [2024-09-13]

Vetenskapsrådet. (2024). *God forskningssed*. [https://www.vr.se/analys/rapporter/vara-
rapporter/2024-10-02-god-forskningssed-2024.html](https://www.vr.se/analys/rapporter/vara-
rapporter/2024-10-02-god-forskningssed-2024.html)
[2024-10-09]

Wänblad, M. (2012). *Diamantjakten: Läsebok A*. Natur & Kultur.

Åström Elmersjö, H. (2017). *En av staten godkänd historia*. Lund: Nordic Academic Press.
<https://www.diva-portal.org/smash/get/diva2:1098784/FULLTEXT01.pdf>

Bilagor

Bilaga 1. Tabell över karaktärer i ABC-klubben Diamantjakten läsebok A (Wänblad 2012).

Karaktär	Maskulin	Feminin	Odefinierad	Antal i text	Antal i bild
Asta		x		204	34
Bea		x		153	24
Cesar	x			96	15
Maj-Björn (nallen)			x	93	16
Sigge	x			51	6
Beas mamma		x		49	6
Olle (läraren)	x			36	4
Astas pappa	x			35	4
Cesars mamma		x		33	4
Maja		x		16	2
Den gamla damen		x		13	2
Cesars morfar	x			13	1
Sam	x			12	6
kvinnan i ödehuset		x		10	2
tandläkaren		x		10	1
glitterängeln			x	9	3
Cesars mormor		x		8	1
Astas mamma		x		8	1
mannen i ödehuset	x			7	2
nallen Hickeman			x	6	1
Teddy	x			6	1
journalisten		x		5	1
fotografen		x		5	0
kramdjur			x	5	2
människor/människa			x	5	2
man på flygplats	x			4	11
Beas pappa	x			4	1
Beas mormor		x		4	0
ägare, allmän			x	4	0
gammal man på flygplats	x			3	2
gammal kvinna på flygplats		x		3	2
Barnen			x	2	0
rektorn		x		2	1
räddare / hjälte	x			2	0
klassen			x	2	0

prinsen	x			2	0
hund			x	2	0
Lisa		x		1	0
Luis	x			1	0
morbror Torsten	x			1	0
reportern (tv)	x			1	1
kvinnna på flygplats		x		1	7
kille i fruktaffär	x			1	4
föräldrar			x	1	0
liten flicka		x		1	1
Cesars pappa	x		x	1	0
barn			x	1	13
barn	x			0	3
barn		x		0	8

Bilaga 2. Tabell över karaktärer i Krumelurkul 2 läsa mera (Bengtsson 2023).

Karaktär	Maskulin	Feminin	Odefinierad	Antal i text	Antal i bild
Otis	x			261	54
Luna		x		223	65
Maria (grannen)		x		73	14
Otis mamma Siri		x		30	4
ödlan Örjan	x			26	4
Lunas pappa Rami	x			25	9
Sam, fisk	x			22	3
Otis mamma Elin		x		19	2
Lunas mamma Sara		x		18	6
skolsköterskan Fatima		x		16	2
Hero Marias hund	x			13	6
Karin		x		11	1
läraren Åsa		x		11	2
Sim, fisk			x	9	2
spindeln Siv		x		8	3
Lunas farfar	x			8	0
storasyster Amina		x		5	4
Lea, polis		x		5	2
Per, polis	x			5	2
Sum, fisk			x	5	1
Mats, bibliotekarien	x			5	1
Lunas farmor		x		5	0

snoken Maja		x		4	1
klassen			x	3	0
kvinnor i djuraffären		x		3	0
Rex, hund	x			3	1
väktaren	x			3	1
läkare Edward Jenner	x			2	1
papegoja			x	2	1
Fågel / häger			x	2	1
kassör		x		2	1
föräldrar			x	2	0
barnen			x	2	0
lärare			x	2	0
Marias kompis Felix	x			2	0
varelse			x	1	0
kor		x		1	1
kvinnor, allmänt		x		1	0
en pojke		x		1	1
Marias mamma		x		1	0
Kvinna		x		0	2
Barn		x		0	3
Barn	x			0	2
Barn			x	0	1



HÖGSKOLAN I BORÅS

Besöksadress: Allégatan 1 · Postadress: 501 90 Borås · Tfn: 033-435 40 00 · E-post: registrator@hb.se · Webb: www.hb.se