

KANDIDATUPPSATS I BIBLIOTEKS- OCH INFORMATIONSVETENSKAP
AKADEMIN FÖR BIBLIOTEK, INFORMATION, PEDAGOGIK OCH IT
2016:15

”Allt som kan väcka någons läslust är bra”

En enkätstudie om läsfrämjande arbete med tecknade serier och ungdomar

AMANDA BACKLUND



HÖGSKOLAN I BORÅS

VETENSKAP FÖR PROFESSION

© **Amanda Backlund**

Mångfaldigande och spridande av innehållet i denna uppsats
– helt eller delvis – är förbjudet utan medgivande.

Svensk titel: "Allt som kan väcka någons läslust är bra" - En enkätstudie om läsfrämjande arbete med tecknade serier och ungdomar

Engelsk titel: "Everything that can evoke someone's love of reading is good" - A questionnaire study on reading promotion with graphic novels and youths

Författare: Amanda Backlund

Färdigställt: 2016

Handledare: Ulrika Centerwall, Frances Hultgren

Abstract: The aim of this thesis can be split up into three parts. First, to examine if public libraries in Sweden provide a selection of comic books and graphic novels suitable for youths. Second, to seek out how many of those libraries use comic books and graphic novels in their literature promotion with youths. Third, to investigate if there are any connections and similarities between the libraries that do. Also, a hypothesis proclaiming that most libraries do have comic book departments designed for youths and that libraries in big cities use comic books in literature promotion more often than libraries in small cities, is tested in the study.

The results are based on a survey that was distributed to 290 libraries, out of which 192 responded. The results indicate that most libraries have youth departments and departments for comic books but that a small majority, mostly in larger cities, have a comic book department designed to be interesting for youths. A majority of the libraries surveyed have used comic books in some sort of literature promoting activity but there is a clear distinction between libraries in larger cities and libraries in smaller cities where the big city libraries were more likely to have used comic books in their literature promotion. Most of the connections and similarities between libraries working with comic books are connected to the population of the city in which the library is located and with the library's work for youths in general.

Nyckelord: ungdomar, läsfrämjande, tecknade serier, manga, grafisk roman, folkbibliotek, läsförståelse, litteraturförmedling

Innehållsförteckning

1 Inledning	1
1.1 Problemformulering	1
1.2 Syfte och frågeställningar	3
1.3 Begrepp och definitioner	3
1.4 Avgränsningar	5
2 Litteratur och tidigare forskning	5
2.1 Tecknade serier	5
2.2 Tecknade seriers inverkan på läsning	6
2.3 Tecknade serier på biblioteket	7
2.4 Läsning och läsfrämjande arbete	8
2.5 Sammanfattning av litteratur och tidigare forskning	10
3 Hypotes och metod	11
3.1 Hypotes	12
3.2 Val av metod: Enkät	12
3.3 Tillvägagångssätt	13
3.4 Analysmetod	14
4 Resultat och analys	15
4.1 Om respondenterna	15
4.2 Om biblioteken och deras seriebestånd	15
4.3 Serier och ungdomar på biblioteken	17
4.4 Läsfrämjande arbete och aktiviteter	20
4.5 Samband och likheter	25
5 Analys och diskussion	26
5.1 I vilken utsträckning har biblioteken serieavdelningar med innehåll som är anpassat för att intressera ungdomar?	27
5.2 Hur många av biblioteken arbetar läsfrämjande med tecknade serier och ungdomar?	28
5.3 Finns det några samband/likheter mellan de bibliotek som arbetar med serier och vilka är de i så fall?	31
5.4 Kan hypotesen bekräftas eller förkastas?	32
5.5 Slutsats	32
5.6 Förslag på framtida forskning	34
Källförteckning	35
Bilagor	38
Bilaga 1: Tabeller och diagram	38

Bilaga 2: Följebrev	38
Bilaga 3: Påminnelsebrev	39
Bilaga 4: Enkät.....	40

1 Inledning

Mitt engagemang för bibliotekarieyrket har alltid grundats i ett intresse för läsfrämjande arbete och ungdomars läsning. När jag sommaren innan mitt sista år på bibliotekarieutbildningen jobbade på ett bibliotek upptäckte jag serieavdelningen. Genren var ny för mig men engagerade mig genast. Där blandades både fakta och skönlitterär text med fantastiska illustrationer. Där fanns något för alla smaker: de klassiska superhjälteserierna, japanska serier (manga), läskiga serier, samhällskritiska serier, roliga serier och sorgliga serier. Jag insåg även att de flesta bibliotek jag besökt har haft en serieavdelning men att jag aldrig tidigare intresserat mig för den eller ens lagt märke till dess existens. Serier är för den sakens skull dock inte en okänd värld för alla. Sedan 1965 finns Svenska Serieakademien som bland annat anordnar utställningar och delar ut Adamson-priset till serietecknare varje år (Svenska serieakademien, 2016). Sedan 1968 finns också den ideella föreningen Seriefrämjandet som arbetar för tecknade seriers plats i Sveriges kulturliv (Seriefrämjandet, 2016). I Stockholm finns ett specialbibliotek, Serieteket, som enbart inriktar sig på tecknade serier. Serier verkar därför vara en etablerad litteraturkategori (Kulturhuset Stadsteatern, 2016).

När jag själv började läsa serier insåg jag att det är en form av litteratur som skulle kunna vara en tillgång i mitt framtida arbete med ungdomar. Det fick mig att fundera på hur många bibliotek i Sverige som egentligen utnyttjar sin serieavdelning när de arbetar läsfrämjande med ungdomarna. Då mitt intresse för tecknade serier och ungdomars läsning sammanföll bestämde jag mig för att i det här uppsatsskrivandet undersöka om dessa två ämnen berör varandra i Sverige. Efter att ha läst om ämnet ökades tron på att tecknade serier kanske kan vara till god hjälp för läsfrämjande arbete, som är en stor del av bibliotekens uppgift och som därför kan dra nytta av att granskas närmare.

1.1 Problemformulering

Att läsförståelsen hos svenska ungdomar sjunkit visar PISA-undersökningen från 2012 där Sverige hamnade i bottenkiktet bland de länder som deltog. Det är en markant förändring från tidigare års undersökningar då Sverige oftast legat över genomsnittet. Läsningen har dalat hos både pojkar och flickor men främst hos pojkarna. Hos lågpresterande elever är läsförståelsen som sämst (PISA, 2012). Även Litteraturutredningen som genomfördes 2011 visade att svenska ungdomars läsning sjunker, både den tiden de lägger på läsning och den läskunskap de har. Utredningen konstaterade att läsvanor direkt hänger ihop med läsförståelsen och att läsning av alla olika typer (veckotidningar, dagstidningar, skönlitteratur, faktaböcker och serier) ger positiva effekter för svenska ungdomars läskunskaper (SOU 2012:65). Att det är ett problem när ungdomar inte läser är uppenbart. En läskunskap i läsning behövs för att klara av det vuxna livet då man måste kunna förstå allt från hyreskontrakt, arbetsvillkor, bruksanvisningar och innehållsförteckningar. För att öka ungdomars läskunskap behöver man öka deras lust att läsa, men hur gör man det? Eftersom Litteraturutredningen visat att läsning av olika typer av läsmaterial har ett samband med höga resultat på läsfärdighetstester (SOU 2012:65) är det således viktigt att biblioteken har ett brett utbud

i sitt bestånd och det är rimligt att anta att tecknade serier bör finnas sida vid sida om annan litteratur. Tecknade serier kan förutom att läsas för nöjes skull bland annat användas i undervisning i skolan på olika sätt (Johansson, 2015).

Tecknade serier på biblioteket har diskuterats och forskats på med olika inriktningar. Exempelvis har seriernas rykte som sämre litteratur utforskats. Under första halvan av 1900-talet kopplades seriernas bildformat samman med barnlitteratur och ansågs inte som "riktig läsning" (Schneider, 2014). Även idag anser vissa att serier är en lägre form av litteratur, trots att det är en helt egen genre som inte bara har en skriven historia utan även visuell upplevelse (Gustavsson, 2010). Fördomarna mot tecknade serier har utmynnat i studier kring huruvida tecknade serier i modern tid har en naturlig plats på biblioteket (Schneider, 2014). Andra studier kring tecknade serier har undersökt hur serierna klassificeras och indexeras (Åberg, 2007) och hur de fysiskt hanteras och förvaras på biblioteken (Johansson & Wårfors, 2004). Tecknade serier har även använts i studier kring ungdomars läslust (Snowball, 2008) och hur genren kan användas för lärande (Schwarz, 2006). I Sverige finns ganska lite forskning om serier på högre nivå, enligt Fredrik Strömbergs begreppsanalys av vad serier egentligen är (2003). Även om mycket kan ha hänt under de 13 år som gått sedan Strömberg publicerade sin bok har det varit svårt att finna en större mängd forskning på hög nivå inför den här studien.

Något som inte hittats i efterforskningen inför den här uppsatsen är statistik på hur många av de svenska folkbiblioteken som använder tecknade serier i det läsfrämjande arbetet med ungdomar och på vilka sätt det görs. Läsfrämjande betyder enligt Kulturrådet att bland annat öppna vägar till litteraturen, delge en mångfald av litteratur i olika format samt att ge människor tillgången till en konstnärlig upplevelse med hjälp av litteratur (Kulturrådet, 2014). Eftersom forskning har visat att tecknade serier är ett lättillgängligt medium som tilltalar många och kan vara en väg till ökat läsande (Schwarz, 2006 & Gustavsson, 2010) borde tecknade serier vara användbart för biblioteken i deras läsfrämjande arbete. För att uppfylla Kulturrådets definition krävs att bibliotek inte bara använder sig av en typ av litteratur utan väljer olika vägar. Det är tydligt att tecknade serier kan vara en av dessa vägar. Frågan är om Sveriges bibliotek utnyttjar just den här resursen?

Den här studien har därför i syfte att granska Sveriges folkbiblioteks användande av tecknade serier med en speciell inriktning mot arbetet med ungdomar. Genom att kartlägga huvudbiblioteken i varje kommun och hur många av dem som använder serier, vilka läsfrämjande metoder de i så fall brukar och vilka samband som finns mellan dessa bibliotek vill undersökningen kunna bidra till ökad medvetenhet om bibliotekens nuvarande engagemang i att arbeta med olika typer av litteratur för att skapa läslust hos ungdomar. Eftersom Sverige har 290 kommuner som alla har minst ett folkbibliotek (Kungliga biblioteket, 2015) riktar undersökningen in sig på huvudbiblioteket i varje kommun. Med hjälp av en enkät undersöks i vilken utsträckning Sveriges 290 huvudbibliotek har serieavdelningar som intresserar ungdomar, hur många av biblioteken som faktiskt använder seriegenren som ett läsfrämjande verktyg i arbetet med unga och vad det kan finnas för anledningar hos biblioteken att jobba eller inte jobba med serier. Ett fokus kommer att ligga på om det finns någon skillnad i att arbeta läsfrämjande med serier och ungdomar i storstäder (här definierat som över 50.000 invånare) respektive

småstäder (under 50.000 invånare). Varför fokus ligger på just kommunstorlek beror på att det studerats i andra länder och visat sig vara en faktor som verkar göra skillnad, varför det är intressant att undersöka om det stämmer även i Sverige. Andra aspekter som hade kunnat undersökas är antalet anställda bibliotekarier på biblioteken som arbetar med ungdomar eller liknande, men inom ramen av den här studiens utformning riktas istället perspektivet mot städernas invånarantal. Genom att angripa ämnet med en kvantitativ metod kan resultatet förhoppningsvis ge en överblick över flera bibliotek och utforska de eventuella samband och likheter mellan de som valt att arbeta med serier eller inte.

1.2 Syfte och frågeställningar

Uppsatsens syfte är att undersöka i vilken utsträckning Sveriges kommuners huvudbibliotek har avdelningar med medier som intresserar ungdomar, hur många av dem som använder sig av tecknade serier och/eller manga i sitt läsfrämjande arbete med ungdomar och vad det finns för samband/likheter mellan biblioteken som arbetar så.

Uppsatsens forskningsfrågor är följande:

- I vilken utsträckning har Sveriges kommuners huvudbibliotek serieavdelningar med innehåll som är anpassat för att intressera ungdomar?
- Hur många av huvudbiblioteken arbetar läsfrämjande med tecknade serier och ungdomar?
- Finns det några tänkbara samband eller likheter mellan de bibliotek som arbetar med serier och vilka är de i så fall?

Frågorna kommer att undersökas med en enkät som skickas ut till huvudbiblioteken i Sveriges 290 kommuner.

1.3 Begrepp och definitioner

I den här uppsatsen finns några viktiga begrepp som kommer att återkomma i texten igenom. De begreppen är läsförståelse, läsutveckling, läsfrämjande arbete, tecknade serier och manga. I det här avsnittet kommer begreppen att definieras och förklaras på en teoretisk nivå för att ge en delad förståelse för deras betydelser.

Ofta talas det inom biblioteks- och informationsvetenskap om det engelska ordet "literacy". Det översätts till svenska som läs- och skrivkunnighet och innebär på grundnivå helt enkelt förmågan att kunna läsa och skriva texter som uppkommer i en människas vardagsliv på sitt modersmål. Ordet kan dock även användas i många olika sammanhang och således få flera olika betydelser (Bhola, 2009). I den här texten kommer istället orden läsförståelse och läsutveckling att användas.

Läsförståelse kan definieras enligt forskaren i språkdidaktik Barbro Westlunds ord:

”En dynamisk och målinriktad process som inkluderar färdighet, strategier, tidigare kunskap och motivation där läsaren och texten interagerar för att skapa mening” (Skolverket, 2015).

Nationalencyklopedin i sin tur beskriver det som en ”(grad av) förståelse av vad man läser (särsk. i pedag. sammanhang)” (Ne, u.å). Det viktiga i den här definitionen av läsförståelse är att det innefattar just en grad av förståelse till skillnad läsning som kan tolkas som att bara avkoda textens sammansättning av bokstäver. Läsning delas ofta upp i just kategorierna avkodning och förståelse. Att kunna avkoda en text måste komma först, men när någon lärt sig det kommer med övning också en förståelse för texten (Leppänen, Aunola & Nurmi, 2005). Övergången däremellan för oss vidare till begreppet läsutveckling.

Skriv- och läsutveckling beskrivs i *Läslust i hemmet – Så stödjer du ditt barns skriv- och läsutveckling* av Carina Fast (2015) som ett träd. Trädet består av rötter, stam och krona, precis som läsutveckling består av många olika delar. I rötterna finns allt det ett barn lär sig tidigt i livet, innan barnet tagit del av någon undervisning, exempelvis bilder, sånger och spel. I stammen finns de första stegen mot eget läsande och skrivande som sedan utvecklas till läs- och skrivkunskaper. I kronan finns utvecklandet av läsandet och skrivandet (Fast, 2015). Det går utefter den här definitionen att anta att läsutvecklingen innehåller allt det som skapar den och är en process som ständigt går framåt. Läsförståelsen är i läsutvecklingen endast *en* del, som kanske befinner sig i stammen och utvecklas upp mot trädets krona.

Läsfrämjande innebär enligt Kulturrådet (2014) att:

- “göra läsare av läskunniga
- öppna vägar till litteraturen för den som inte läser
- öka tillgången till en mångfald av litteratur på olika språk och i olika format till läsare i alla åldrar
- ge fler möjlighet till en konstnärlig upplevelse genom litteratur
- ta bort hinder för läsning, bredda en repertoar och stärka läsarens självförtroende och läsidentitet” (s.2).

Kerstin Rydsjö och AnnaCarin Elf gör i *Studier av barn och ungdomsbibliotek - en kunskapsöversikt* (2007) skillnad på direkt och indirekt läsfrämjande arbete. Direkt lässtimulans är exempelvis bokprat och boktips i referenssamtal, och indirekt lässtimulans innebär urval, inköp och skyltning. Även indirekta insatser kan enligt studier påverka läsning. (Rydsjö & Elf, 2007). Läsfrämjande arbete innebär i den här texten som ovanstående kriterier från Kulturrådet samt både de direkta och indirekta lässtimulerande insatserna enligt Rydsjö och Elf. Kortfattat definierar den här uppsatsen läsfrämjande som allt arbete från bibliotekarien som har som syfte och mål att ge användaren läslust.

En tecknad serie definieras enligt Strömbergs (2003) allmänna prototypdefinition; en tecknad serie är en berättelse som består av oftast tecknade bilder och en eventuell text som är väl integrerad i bilderna. En berättelse avser något som författaren vill förmedla

med en början och ett slut. Tecknade bilder är ritade eller målade bilder som skapats för hand eller digitalt eller på något annat sätt eller fotografier och övriga sätt för framställande av bilder. Bilderna i en tecknad serie ska vara minst två stycken (Strömberg, 2003). Ibland talar man även om grafiska romaner, som brukar sägas vara en tecknad serie ofta med hårda pärmar vars längd kan mäta sig med en roman (Gustavsson, 2010).

Manga är ett japanskt ord som betyder tecknad serie, det är alltså inte en speciell genre under tecknade serier som avses. I Japan läses de av i princip alla och är en naturlig del av deras kultur. I väst använder vi ordet manga enbart för de japanska serierna och således är det den definitionen som används i den här studien. Manga finns med både skönlitterärt och faktamässigt innehåll (Gustavsson, 2010).

1.4 Avgränsningar

För att avgränsa uppsatsen kommer endast huvudbiblioteken i varje kommun att tillfrågas om deltagande i enkätundersökningen. Om även filialer tillfrågades skulle enkäten behöva skickas ut till över tusen bibliotek vilket inte är tidsmässigt möjligt för den här undersökningen. Uppsatsen fokuserar även enbart på arbetet med tecknade serier mot ungdomar och unga vuxna, åldersspannet har satts till mellan 13 och 25 år eftersom många bibliotek verkar avgränsa sin ungdomsavdelning där, ett exempel på det är Göteborgs stadsbiblioteks ungdomsavdelning Dynamo som riktar sin verksamhet mot 13-25 (Göteborg stadsbibliotek, u.å). Undersökningen kommer inte heller att rikta sig till skolbibliotek, som dock i allra högsta grad arbetar med ungdomar, då studiens fokus inte är riktat mot det faktum att skolbibliotek kan ha ett mer lärande synsätt än folkbibliotek. Det är dock värt att notera att vissa av de deltagande biblioteken är integrerade med skolbibliotek.

2 Litteratur och tidigare forskning

Här granskas den litteratur och tidigare forskning som är relevant för uppsatsen. Kapitlet inleds med forskning om tecknade serier som stort och följs av dess inverkan på läsning samt tecknade serier på bibliotek och användandet av dem i läsfrämjande arbete. Därefter följer forskning om ungdomars läsning och läsfrämjande arbete i allmänhet. Kapitlet avslutas med en sammanfattning. Litteraturen och forskningen som används har sökts via ämnesrelevanta databaser och genom Google. Några studentuppsatser har använts för deras relevanta ämnesinriktningar, det är dock viktigt att vara medveten om att sådana inte går att basera kunskap på. Dessutom kan det i sammanhanget vara intressant att se vilka undersökningar som gjorts på alla nivåer.

2.1 Tecknade serier

Fredrik Strömberg (2003), nuvarande ordförande i Seriefrämjandet, konstaterar att väldigt lite svensk forskning finns om tecknade serier och att det därför inte finns någon bas att stå på för den som undersöker seriemediet. Han såg ett behov för ett etablerat fackspråk i ämnet och undersökte därför vad begreppet "serie" egentligen innebär med hjälp av metoden begreppsanalys. Under kapitel 1.3 (Begrepp och definitioner) i den här texten beskrivs Strömbergs allmänna prototypdefinition av begreppet, men då han i sin begreppsanalys även diskuterade andra sätt att begreppsbestämma ordet följer en genomgång av dem här. Strömberg valde att kalla en definition för en relativ definition, som framkommit för att det kanske inte går att ge ordet en fullständig förklaring då språk är mångbottnade och går att tolka på många olika sätt. Den relativa definitionen var enligt Strömberg alla definitioner genom tiderna som till slut ger en bild av vad en serie faktiskt är. Det är dock en spretig och omfångsrik innebörd som kräver en historisk tillbakablick vilket är för tidskrävande för en undersökning. En annan definition kallade han för denotativ/ostensiv definition. En sådan definition består av exempel på sådant som ingår i begreppet som ska förklaras. Det vill säga att definitionen innehåller förslag på existerande serier som får vara definitionen. Strömberg ansåg dock att det är ganska intetsägande med en lista på serier och ser hellre att man visar det med bilder istället då serier är ett visuellt medium. Han föreslog att man kan använda sig av serieantologier. Varken den relativa eller denotativa/ostensiva definitionen är dock tillräckligt avgränsade för att kunna användas i en akademisk undersökning. Utöver den allmänna prototypdefinitionen nämnde Strömberg en mer specifik sådan, kallad just för en mer specifik prototyp-/komponentdefinition. Den kortfattade förklaringen är enligt citat: "Sidoställda, orörliga bilder i medveten sekvens".

2.2 Tecknade seriers inverkan på läsning

Gretchen Schwarz (2006) som forskat kring media och lärande tar upp användning av grafiska romaner i skolan och presenterar sätt att arbeta med dem i klassrummen. Schwarz menar att grafiska romaner ger lärare möjligheten att använda en genre som spränger gränserna för vanlig läsning. Grafiska romaner beskrivs som mycket populära och hjälpsamma i syftet att öka läsning av traditionell litteratur. Läsning av grafiska romaner kan vara ett lekfullt sätt för barn och ungdomar att ta del av alla fördelar som kommer med läsning av textbaserade romaner, såsom ökade skrivfärdigheter och dylikt. Användning av tecknade serier i klassrum har visat sig vara fördelaktig för eleverna och deras läskunskap och borde även i de sammanhangen ses som riktig litteratur. Artikeln hävdar vidare att om man tillhandahåller tecknade serier kommer ungdomarna att komma dit, samt tecknade serier tilltalar alla slags läsare, även de motvilliga, och för att delge läskunnighet till alla ungdomar måste vi använda de olika medel som finns. Tecknade serier nämns som en bra inkörsport för de som behöver träna sin läsning.

Att läsa böcker med bilder är inte bara för barn och ungdomar. Bilder kan förstärka en text och kan även vara ett stöd för alla som har svårt för läsning oavsett ålder, enligt lärarna Annica Löthagen och Jessica Staafs granskning av vägar till läslust och språkutveckling med fokus på läsning i skolan (2009). Daniel Gustavsson, bibliotekarie och serierecensent, menar dock i sin undersökning av serier på bibliotek att ingen längre borde anse att serier är något bibliotek har i beståndet för enbart för att locka ungdomarna till läsning och sedan byta ut det mot "riktiga" böcker (Gustavsson, 2010).

Även Skolverket i Sverige har tagit fasta på seriers inverkan på ungdomars läsintresse. I deras läs- och skrivportal som finns tillgänglig på Internet beskrivs serier av Monika Johansson som ett lustfyllt media. Serier beskrivs som en sekvens av bilder som stödjer ord och därför är det särskilt intressant för små barn som lär sig läsa med hjälp av bildstödet till texten, men det poängteras också att serier är en ålderslös läsning. Johansson tar upp det faktum att läroplanen (Lgr11) säger att eleverna ska uppleva olika kunskapsuttryck och prova olika konstnärliga uttrycksformer samt lära sig att skapa olika typer av texter där ord, bild och ljud integreras med varandra som motiv för att lyfta in tecknade serier i undervisningen. Johansson nämner att det finns ett samband mellan serieläsning och annan läsning där serieläsare ofta är mer benägna att läsa annat också och finna nöje i det. Vidare säger Johansson att serier är en multimodalitet med flera aktiva uttryck (bild och text) som samverkar. Helheten som bildas är inte en enklare typ av litteratur än textbaserad sådan för helheten måste avkodas och tolkas av läsaren. För att serier ska användas för inläring föreslår Johansson att man arbetar efter fyra faser: bygga kunskap, modellering och dekonstruktion, gemensam konstruktion samt självständig konstruktion. I den första fasen, bygga kunskap, används olika aktiviteter i en skolklass för att bygga upp elevernas kunskap kring ämnet. I fas nummer två, modellering och dekonstruktion, introduceras serien och dess olika delar och språk diskuteras. Här ska eleverna förstå de olika delarnas bidrag till seriens uppbyggnad. I den tredje fasen, gemensam konstruktion, skrivs en gemensam text med hjälp av mallar för serieskapande. I den sista fasen, självständig konstruktion, får eleverna skapa självständiga texter och serier med hjälp av olika verktyg och stöd från pedagoger och bibliotekarie. Den här modellen ökar kunskapen kring ämnet serier och aktiviteterna kring arbetet hävdar Johansson kan leda till ett ökat läsintresse (Johansson, 2015).

2.3 Tecknade serier på biblioteket

Edward Francis Schneider, som forskat kring bland annat biblioteksvetenskap och kommunikation, undersökte med hjälp av en enkät användandet av tecknade serier och tv-spel på amerikanska folkbibliotek. Studien är en inspirationskälla för min undersöknings utformning och hypotesskapande. Schneiders enkät skickades ut till 450 amerikanska folkbibliotek som valdes slumpmässigt, 106 stycken svarade. Studiens mål gällande tecknade serier var att undersöka hur många av biblioteken som har tecknade serier i sitt bestånd, vilka användarna av tecknade serier är, vilken inverkan tecknade serier har på ungdomars användande av biblioteket och på litteraturförmedling samt vilka val biblioteken gjort kring hylluppställning av tecknade serier. Studien visade att nästan alla deltagande bibliotek hade tecknade serier, och den användargrupp där tecknade serier cirkulerade mest var mellan åldrarna 12 och 15, och mer än hälften av alla utlån av tecknade serier gjordes av användare under 18 år. Den största anledningen till varför biblioteken valde att köpa in tecknade serier var användarefterfrågan, andra anledningar var intresse hos en bibliotekarie och önskan om att öka användarintresse. Lite mer än en fjärdedel av de svarande biblioteken hade aktiviteter och program relaterade till tecknade serier, såsom bokklubbar exempelvis. Gällande val kring hylluppsättning visade studien att en majoritet av biblioteken hade tecknade serier på olika ställen. Schneider såg även att bibliotek med många användare oftare arbetade uppsökande med serier än bibliotek med färre användare (Schneider, 2014).

År 2007 granskade Clare Snowball, som verkar inom områdena media, samhälle och kultur, hur seriebestånden på australiska bibliotek såg ut genom intervjuer med bibliotekarier och en postenkät som skickades ut till ett urval av folkbiblioteken runt om i Australien. Även den här studien har bidragit till mitt hypotesskapande. Det Snowball undersökte var om australiska bibliotek hade tecknade serier och hur de valde, köpte in och hanterade dem och hur de vidare marknadsförde dem. Resultat visade att det fanns skillnader mellan storstadsområden och mindre områden i huruvida tecknade serier fanns i beståndet eller inte. Storstadsområden var i stor majoritet hos de som hade tecknade serier. Snowball forskade också i vilka anledningar biblioteken hade för att inte bistå med tecknade serier och den största anledningen var att inte ens ha övervägt det. Därefter menade de flesta biblioteken som inte hade serier att de inte hade någon efterfrågan hos användarna samt att budgeten inte räckte till sådant (Snowball, 2007).

I en magisteruppsats inom biblioteks- och informationsvetenskap intervjuade Sofie Åberg bibliotekarier för att undersöka hur serier ämnesbestäms, klassificeras och indexeras på svenska folkbibliotek. Studiens syfte var bland annat att se vad som särskiljer tecknade serier som genre samt att ge exempel på hur bibliotek hanterar sina samlingar av tecknade serier. Resultatet av undersökningen visade att tecknade serier till skillnad från andra genrer arbetar med både text och bild och inget av det går att utesluta från en serie. Det framkom också att tecknade serier ibland har fått vara en subgenre under skönlitteratur när det gäller klassificeringen, utan hänsyn till de variationer som finns hos tecknade serier. De bibliotek som Åberg granskat är bibliotek som har stora seriesamlingar där de valt att tillämpa egna klassificeringar för att serierna inte ska behöva ligga under skönlitteratur (som i SAB-systemet) eller under bildkonst (som i Dewey decimal system) (Åberg, 2007).

Även Johansson och Wårfors (2004) har i sin magisteruppsats inom biblioteks- och informationsvetenskap studerat hanteringen av tecknade serier på bibliotek. En del av studiens resultat har används i min undersökning för att skapa hypotesen. Syftet med undersökningen var att undersöka attityden mot tecknade serier hos svenska bibliotekarier och hur det praktiska arbetet går till. Som metod användes observationer på bibliotek och intervjuer med bibliotekarier. Det visade sig att de flesta av biblioteken de granskade ställde tecknade serier på de hyllor som SAB-systemet anvisade, men att några bibliotek gjort utbrytningar och tillämpat sina egna system för serier. Johansson och Wårfors såg en lite större positiv attityd gentemot serier hos bibliotekarier på de större biblioteken.

2.4 Läsning och läsfrämjande arbete

Barn- och ungdomsförfattaren Aidan Chambers har sammanställt praktiska råd och kommentarer om att främja barns läsintresse i *Böcker omkring oss - Om läsmiljö* (1994). Han beskriver läsandet som en cirkel som startar vid att välja läsmaterial. Där ingår tillgänglighet till böcker och tillgång till ett bestånd att välja från. För att välja läsmaterial behöver litteraturen även vara exponerad (skyltad/presenterad). När en bok är vald ska den läsas, och då krävs tid att läsa och en plats att göra det på där barnet kan koncentrera sig. Efter läsningen kommer en reaktion eller respons, då läsaren antingen vill göra läsa

igen eller diskutera boken på olika sätt. Chambers beskriver att i mitten av läsandets cirkel för barn finns ett vuxenstöd som ska finnas tillgängliga för de tre stegen på olika sätt, det kan till exempel vara en kunnig bibliotekarie (Chambers, 1994).

Clare Snowball undersökte år 2008 vad ungdomar tycker och tänker om läsning och bibliotek genom en fokusgruppstudie där ungdomarna fick samtala kring just de ämnena, och även titta i tecknade serier då Snowball menar att det är en favoritgenre hos ungdomar. Det visade sig att avgränsningen mellan läsande och icke läsande ungdomar inte var så tydlig som forskaren hoppats på. Samma fenomen uppkom kring tecknade serier, vissa av ungdomarna gillade serier medan andra fann dem ointressanta. Bland deltagarna i fokusgrupperna fanns ungdomar som kallade sig för läsare, ungdomar som ställde sig ambivalenta till läsning och ungdomar som absolut inte såg sig själva som läsare. Något som Snowball fann var dock att även de ungdomar som sa sig ogilla läsning visst läste på olika sätt, kanske andra saker än just vanliga romaner men ändå läsning som de gillade. De fann läsning på annat håll, exempelvis i data/tv-spel. Det viktiga enligt Snowball är att ungdomar finner läsning de kan identifiera sig med på något vis. En gemensam nämnare för många av deltagarna var att biblioteket inte var en populär plats hos ungdomarna, de fann sin läsning på annat håll. Snowball menar därför att bibliotekets roll är att vara en trygg plats för dem att komma till och att bibliotekariens utmaning är att finns rätt bok eller tecknad serie för rätt person, som skapar läslust hos just den individen (Snowball, 2008).

I en kandidatuppsats inom området biblioteks- och informationsvetenskap undersökte Kim Björk och Malin Pagels (2013) synsätt på läsning, läsfrämjande metoder och genus i arbete riktat mot pojkar, med inriktning mot läsovilliga pojkar. Syftet var att analysera läsfrämjande projekt med pojkar som målgrupp och det studerades med hjälp av intervjuer med personen som varit inblandade i sådana projekt. I uppsatsens avsnitt om tidigare forskning granskades en studie som sa att pojkar helst läser serier och uppskattar långserier mer än flickor. Studiens resultat fann att urvalet av böcker enligt dess respondenter ska spegla pojkarnas övriga intressen för att de inte ska tröttna på läsningen, det är dock viktigt att bibliotekarien inte gör antaganden om pojkars intressen. Det lyfts fram att läsovilliga måste få läsa vad de vill och inte vad andra anser bör läsas. I övrigt ansågs det användbart att prata om böckerna efteråt och att göra något roligt omkring som exempelvis en lästävling, som föll väl ut hos vissa men inte hos andra. Studien tar också upp risken i att tillhandahålla böcker till pojkar som är typiskt killiga, men enligt respondenterna var det tydligt att pojkar enbart ville läsa om killar som huvudkaraktärer medan flickor kan läsa med både killar och tjejer i huvudkaraktärerna (Björk & Pagels, 2013).

Biblioteksforskarna Kerstin Rydsjö och AnnaCarin Elf (2007) beskriver i sin granskning av barn- och ungdomsbibliotek relationen mellan ungdomar och bibliotek som att de aldrig gått i takt med varandra. Den här kunskapsöversikten tar upp ungdomar i biblioteket utifrån ett bibliotekarieperspektiv. Där verkar det finns skilda synsätt. Ett synsätt ser biblioteket som en plats för alla där inga ska särbehandlas, och ett annat synsätt ser biblioteket som en plats för skolarbete och att om biblioteket ska betyda något annat för ungdomar behövs andra insatser. Ett tredje sätt att se på det är att man inte vet hur man ska få ungdomarna till biblioteket längre och därför inte ser hur man ska fortsätta.

Många bibliotekarier verkar se ungdomarna som en grupp, och inte som individer, vilket för ungdomarna är ett problem då de vill bli sedda som egna individer. En åsikt som kommit fram i studier från många bibliotekarier är också att ungdomarna mest är högljudda och stör och inte läser.

Nina Frid som är bibliotekarie och har arbetat för Kulturrådet som handläggare för läsfrämjande har undersökt och sammanställt de läsfrämjande verktygen bokcirklar och läsarsamtal på Internet. Frid anser att det inte finns några tvivel kring att biblioteken har ett lagstadgat läsfrämjande uppdrag. Bibliotek väljer själva vilka metoder de vill använda för vilken målgrupp (Frid, 2012). Lena Kjersén Edman (2013), även hon bibliotekarie samt litteraturvetare och kritiker, har i undersökning om boksamtal på bibliotek, i skolor och på Internet tagit upp liknande metoder men uppdelat i mindre projekt. Kjersén Edman nämner bland annat de vanliga verktygen i skolan: Bänkbok/tyst läsning, läsdagbok och författarsamtal med flera. För biblioteket nämns bokklubbar/bokcirklar och boksamtal. Specifikt för ungdomar i högstadie- och gymnasieåldern tar författaren bland annat upp bokbloggar, bokchattar, litteratursamtal och poetry slam. Kjersén Edman påpekar att ungdomar ofta inte har kunskap om vilket läsutbud som finns och därför har svårt att välja något att läsa, och att speciellt pojkar (enligt forskning) gör läsval som författaren beskriver som håglösa. Bibliotekariens uppgift blir att skapa en slags struktur i ungdomens läsning, det vill säga bistå med ett utbud och hjälpa till med läsval.

2.5 Sammanfattning av litteratur och tidigare forskning

- Det finns väldigt lite svensk forskning om tecknade serier och därför finns inte ett etablerat fackspråk eller definition att använda som bas i studier (Strömberg, 2003).
- Tecknade serier tilltalar många och är en populär genre som kan vara till god hjälp för de läsare som har svårt med läsning. Genren kan med fördel användas i klassrum för att hjälpa till med inläring och öka läslust hos barn och ungdomar (Schwarz, 2006).
- Att läsa böcker med bilder är inte enbart för barn och ungdomar, det kan vara till hjälp för alla som behöver utveckla sin läsning (Löthagen & Staaf, 2009).
- Tecknade serier borde dock inte ses som något bibliotek enbart har i sitt bestånd för att locka ungdomar att läsa och sedan sätta "riktiga" böcker i händerna på dem (Gustavsson, 2010).
- Skolverket har en arbetsmodul kring tecknade serier på sin läs- och skrivportal som riktar sig till lärare och bibliotekarier som arbetar med barn och ungdomar. Elever ska få pröva olika kunskapsuttryck och konstnärliga former där tecknade serier är en av dem. Att arbeta med serier kan bidra till ökat läsintresse (Johansson, 2015).
- En studie av amerikanska folkbibliotek visade att ungdomar mellan 12 och 15 år lånar mest serier. Den största anledningen att biblioteken köpte in serier var användarefterfrågan och en fjärdedel av biblioteken hade aktiviteter kopplade till serier (Schneider, 2014).
- En undersökning av seriebestånden på australiska bibliotek visade att storstäder hade tecknade serier i sitt bestånd i större utsträckning än småstäder. Anledningen till att många bibliotek inte hade serier verkade vara att de inte ens hade övervägt

det samt inte hade budget eller någon användarefterfrågan för serier (Snowball, 2007).

- En svensk magisteruppsats konstaterade att serier i västvärlden ses som barnlitteratur medan det i öst (främst i Japan) anses vara litteratur för alla. På svenska bibliotek hamnar tecknade serier ofta som en subgenre under skönlitteratur (Åberg, 2007).
- En svensk magisteruppsats fann att av de bibliotek som ingick i studien ansåg bibliotekarierna i de större städerna att serier var något speciellt som behövde hanteras annorlunda än andra böcker. Hos storstadsbiblioteken utmärkte sig även en något mer positiv attityd gentemot serier (Johansson & Wårfors, 2004).
- I en handbok med råd för de som arbetar med barns läsning beskrivs läsandets cirkel som utgår från ett vuxenstöd och börjar med att välja läsmaterial, följs av läsningen och därefter reaktionen. Cirkeln börjar därefter om igen (Chambers, 1994).
- I en fokusgruppstudie där ungdomar fick samtala kring läsning, tecknade serier och bibliotek konstaterades att ungdomar behöver läsning de kan identifiera sig med på något vis för att vilja läsa. I allmänhet var biblioteket inte en populär plats hos ungdomarna i studien varken för de som tyckte om läsning eller för de som inte gjorde det. Därför ska biblioteket vara en trygg plats med en bibliotekarie som kan hjälpa ungdomar att hitta rätt bok (eller tecknad serie) för rätt person för att läslusten ska utvecklas (Snowball, 2008).
- Enligt en svensk kandidatuppsats vill läsovilliga pojkar läsa sådant som handlar om deras övriga intressen, men det är viktigt att bibliotekarien inte gör antaganden om vad dessa intressen är eller tar fram typiskt billiga böcker bara för att läsaren är en pojke. Det framkom dock att pojkar mest vill läsa om killar som huvudkaraktärer (Björk & Pagels, 2013).
- Relationen mellan ungdomar och bibliotek har aldrig varit speciellt bra. Många bibliotek vet inte hur de ska få ungdomarna att komma dit. Ett problem för ungdomarna är att de på biblioteket ofta ses som grupper som stör, är högljudda och inte läser, istället för att ses som individer vilket ungdomarna själva vill ses som (Rydsjö & Elf, 2007).
- Bibliotek har ett lagstadgat läsfrämjande uppdrag. De väljer själva vilka metoder de vill använda, exempelvis kan man arbeta med bokcirklar och läsarsamtal på Internet (Frid, 2012).
- Många ungdomar vet inte vad som finns i bibliotekens bestånd och gör därför håglösa läsval, bibliotekariens uppgift är att hjälpa individen att finna rätt läsmaterial. För att skapa läslust kan bibliotek anordna författarsamtal, bokklubbar, bokprat, bokbloggar, bokchattar och liknande (Kjersén Edman, 2013).

3 Hypotes och metod

Det här kapitlet inleds med den hypotes som undersökningen ska pröva och fortsätter med att presentera den valda forskningsmetoden, varför den valdes, dess fördelar och nackdelar och etiska ställningstaganden. Kapitlet avslutas med hur undersökningen genomfördes rent praktiskt.

3.1 Hypotes

Den här undersökningen kommer att pröva en hypotes för att se om de kan bekräftas eller förkastas. Hypotesen är ett antagande som kan vara svar på mina frågeställningar (Wildemuth, 2009) och baseras på den tidigare forskning som sammanställts.

Hypotesen är att de flesta bibliotek har tecknade serier som är anpassat för att intressera ungdomar och att det finns en markant skillnad i att storstadsbibliotek oftare använder serier i läsfrämjande arbete än vad småstadsbibliotek gör. Hypotesen kommer att prövas genom att ställa två forskningsfrågor till det genom enkäten insamlade materialet:

- I vilken utsträckning arbetar huvudbiblioteken i Sverige med serier i läsfrämjande syfte för ungdomar i småstäder respektive storstäder?
- På vilka sätt yttrar sig skillnaderna mellan arbetet med serier hos småstäder respektive storstäder?

3.2 Val av metod: Enkät

Uppsatsens forskningsmetod är en kvantitativ enkät med fasta svarsalternativ samt möjlighet för respondenten (individen som svarar på enkäten) att fritt utveckla vissa svar. Metoden är vanlig inom biblioteks- och informationsvetenskap (Wildemuth, 2009). Enkäter kan användas när man vill ha många svar eftersom det är mindre tidskrävande än att exempelvis hålla så många intervjuer. Metoden kan också vara fördelaktig när man vill ha svar från individer som är utspridda geografiskt. Eftersom alla individer får samma frågor går det att bearbeta svaren till statistik och jämförelse (Kylén, 2004). Urvalet av de individer (kallat en population) som ska tillfrågas om deltagande i undersökningen är oerhört viktigt för hur representativt resultatet blir. Om alla i en population tillfrågas kallas det för totalundersökning (Svenningsson et al., 2003). Då uppsatsens syfte är att undersöka de svenska kommunernas huvudbiblioteks arbete med tecknade serier och ungdomar så kommer en totalundersökning att göras, det vill säga att hela populationen tillfrågas för att få så brett urval som möjligt. En liknande studie har gjorts över amerikanska folkbibliotek med hjälp av en enkät (Schneider, 2014) men det är också vanligt att studera ungdomars intresse för tecknade serier eller serier på bibliotek med hjälp av intervjuer eller fokusgrupper (Snowball, 2008, Åberg, 2007). Den här studien är inspirerad av Schneiders (2014) övergripande enkätstudie över amerikanska folkbiblioteks serieanvändande på så sätt att den ämnar studera rollen av serier på ett större antal bibliotek. Att använda en enkät var det lämpligaste alternativet med en så stor population att tillfråga. Att studera ett mindre antal bibliotek med intervjuer eller observationer hade varit ett bättre alternativ om syftet hade varit att gå in i detalj på hur serier används och varför, men för att kartlägga Sveriges användande av serier i ett försök att ta reda på om de utnyttjar den tillgång som serier kan vara på bästa sätt är enkät den metod som är mest användbar.

Att använda en kvantitativ metod gör resultatet kan bli giltigt för en hel population, till skillnad från kvalitativ metod där resultaten ofta inte går att generalisera, speciellt när man genomför en totalundersökning (Djurfeldt, Larsson & Stjärnhagen, 2010). Det är dock viktigt att komma ihåg att ett visst bortfall alltid sker vid enkäter och det är metodens största begränsning. Ett stort bortfall riskerar att göra resultatet av studien missvisande. Bortfallet blir större när respondenterna får enkäten via post eller e-post i jämförelse med om den delas ut i fysisk form och ska fyllas i på plats. En svarsfrekvens på under 50% anses vara oacceptabelt medan 60-70% är acceptabelt och över 85% utmärkt. För att förebygga ett för stort bortfall är det viktigt att följebrevet med enkäten som introducerar respondenterna till den är välformulerat och tydligt beskriver undersökningens syfte, varför den är viktig och hur respondenterna har valts ut. När enkäten väl är ute hos respondenterna är det en bra idé att skicka påminnelser för att öka antal svar. Om man vet vilka som svarat på enkäten kan man skicka påminnelsen enbart till dem som inte ännu gjort det, för att skicka påminnelsen till alla kan skapa irritation hos de som redan svarat. I övrigt har korta enkäter med en snygg layout lägre bortfall än motsatsen (Bryman, 2011).

När en undersökning genomförs finns det oavsett metod några etiska riktlinjer att ta hänsyn till. Dessa inkluderar informationskravet (att forskaren informerat alla inblandade om vad som pågår och syftet), samtyckeskravet (att alla inblandade väljer själva om, på vilka villkor och hur länge de deltar), konfidentialitetskravet (att forskaren kan garantera deltagare att all personlig information lagras så att obehöriga inte kan ta del av dem samt att enskilda personer inte ska kunna identifieras) och nyttjandekravet (att den insamlade informationen enbart får användas till forskning) (Svenningsson et al., 2003). För den här enkätstudien innebär det i praktiken att jag i följebrevet till enkäten informerar respondenterna om studiens syfte och tillvägagångsätt och att det är helt frivilligt för dem att delta. Gällande samtyckeskravet så kommer svaret på enkäten att ses som samtycke eftersom det som sagt är helt frivilligt, det går dessutom att avbryta enkäten när som helst. Högsta möjliga konfidentialitet utlovas och svaren på enkäten sparas på min dator som är låst med lösenord som endast jag kan. När studien är helt färdig kommer de att raderas. I enkäten fyller respondenterna inte i några namn på personer eller platser som kan identifieras. Enkäten och dess resultat kommer bara att användas i min kandidatuppsats som sedan publiceras.

3.3 Tillvägagångsätt

Enkäten skapades i det digitala verktyget Google Forms. Frågorna som enkäten sökte svar på resonades fram utifrån studiens syfte och frågeställningar. Enkäten började med enkla frågor kring respondentens ålder, storlek på bostadsort och liknande. Därefter följde frågor om de olika bibliotekens ungdomsavdelningar och seriehyllor, sedan avhandlades läsfrämjande arbete med ett antal frågor. Enkäten skickades till biblioteken tisdagen 26/4 2016 med slutdatumet måndagen 9/5 2016. Utskicket gjordes via e-post med ett följebrev till mottagaren som beskrev studiens syfte, enkätens utformning och det faktum att deltagande är helt frivilligt och att alla eventuella uppgifter gällande namn eller annat som kan identifiera person eller bibliotek behandlas konfidentiellt (se bilaga 2). Alla huvudbibliotekens e-postadresser samlades in från deras hemsidor och från Biblioteksdatan som tillhandahålls av Libris och Kungliga biblioteket och finns

tillgänglig för alla på Internet. Först sammanställdes en lista över Sveriges 290 kommuner i ett kalkyldokument där deras e-postadresser fördes in i kolumnerna bredvid. Ett av dessa bibliotek hade ingen allmän e-postadress som gick att finna och enkäten skickades därför genom kontaktformuläret på deras hemsida. Vid utskicket uppstod några problem där vissa av meddelandena inte gick fram till mottagarna. Ett nytt utskick gjordes således till de adresser där utskicken misslyckats. Det är svårt att veta om meddelandena ändå gick fram till alla utan att skriva ytterligare mail och fråga, vilket kan skapa irritation hos de som redan fått det första mailet. Några bibliotek svarade på första utskicket och bekräftade om de svarat på enkäten eller om de inte hade för avsikt att göra det, dessa bibliotek kunde jag direkt utesluta från e-postlistan inför utskicket av påminnelser. Ett bibliotek mailade och meddelade att de inte skulle svara på enkäten då de inte använder tecknade serier på något sätt och inte upplever att deras ungdomar har något intresse för det. Det hade varit intressant om biblioteket ändå hade valt att svara på enkäten eftersom den är utformad för att undersöka om serier används eller inte, därav blir alla olika typer av resultat intressanta. Det går också att fundera kring om fler bibliotek valde att inte svara just för att de inte ansåg sig behövas i studien, när det egentligen är tvärtom. Ett resultat blir missvisande om enbart de som tycker att ämnet är roligt och intressant svarar.

När enkäten hade legat tillgänglig i en vecka skickades en påminnelse ut till de bibliotek som inte gjort mig uppmärksam på att de hade svarat. Påminnelsen ökade svarsfrekvensen markant. Enkäten stängdes av för nya svar efter två veckor och hade då fått 192 svar av 290 möjliga och undersökningen har således en svarsfrekvens på 66% vilket är acceptabelt att arbeta med. 64,1% av svaren kom från en mindre stad (upp till 20.000 invånare), 22,9% från en medelstor stad (20.000-50.000 invånare), 9,9% från en större stad (50.000-200.000 invånare) och 3,1% kom från en storstad (över 200.000 invånare). I resultaten kommer oftast att mindre städer och medelstora städer slås ihop, medan större städer och storstäder slås ihop. Det är bra att tänka på att gruppen mindre och medelstora städer (som hädanefter kallas mindre städer eller småstäder) är mycket större än gruppen större och storstäder (som hädanefter kallas större städer eller storstäder).

Google Forms bearbetar svaren för varje fråga till diagram på en gång. Det är därför lätt att få en överblick över alla svar. Det går även att titta på de enskilda svaren, vilket är nödvändigt då Google Forms inte kan jämföra olika svar med varandra vilket måste göras manuellt. Enklast var att ladda ner svaren och öppna dem i ett kalkyldokument och börja bearbeta därifrån.

3.4 Analysmetod

Enkätens svar analyseras enligt univariat och bivariat analys. Univariat analys innebär att man analyserar en variabel i taget från undersökningen och presenterar resultatet i en tabell eller ett diagram. Diagram är det vanligaste verktyget för presentation av kvantitativ data och används frekvent i den här studien. En bivariat analys betyder att två variabler analyseras tillsammans för att upptäcka samband och relationer mellan dem, detta kan visas med exempelvis en korrelationstabell (Bryman, 2011).

4 Resultat och analys

I det här kapitlet presenteras resultaten av de 192 svar som enkäten resulterade i. Resultatet är uppdelat i fem avsnitt: om respondenterna, om biblioteken och deras seriebestånd, ungdomar och serier på biblioteken, läsfrämjande arbete och aktiviteter och samband och likheter.

4.1 Om respondenterna

Den vanligaste respondenten i den här undersökningen arbetar i en stad med under 20.000 invånare, är mellan 26 och 35 år gammal, utbildad bibliotekarie och har arbetat på bibliotek i mindre än 5 år. Respondenterna fick i enkäten fritt beskriva sin yrkesroll, titel eller ansvarsområde. Många beskrev flera olika ansvarsområden och ingen specifik titel, varför jag fick ta fasta på det främsta ansvaret de verkade ha och dela upp svaren i kategorier. De flesta svaranden (64,6%) var barn-, ungdoms eller unga vuxna-bibliotekarier vilket var de som enkäten främst riktade sig till. Utöver yrkestitlarna beskrev sju respondenter, det vill säga 3,6 %, att de hade ansvar för serier och/eller manga. Respondenterna fick även svara på hur ofta de träffar ungdomar i sitt arbete, varav de flesta träffar ungdomar varje dag alternativt några gånger i veckan.

Hädanefter kommer respondenterna att delas upp i grupperna småstäder (under 50.000 invånare) och storstäder (över 50.000 invånare) där 87% av totalpopulationen tillhör den första gruppen och 13% den andra. Småstadsgruppen och storstadsgruppen utgör var för sig en population på 100%. När det talas om båda grupperna tillsammans benämns de som totalpopulationen.

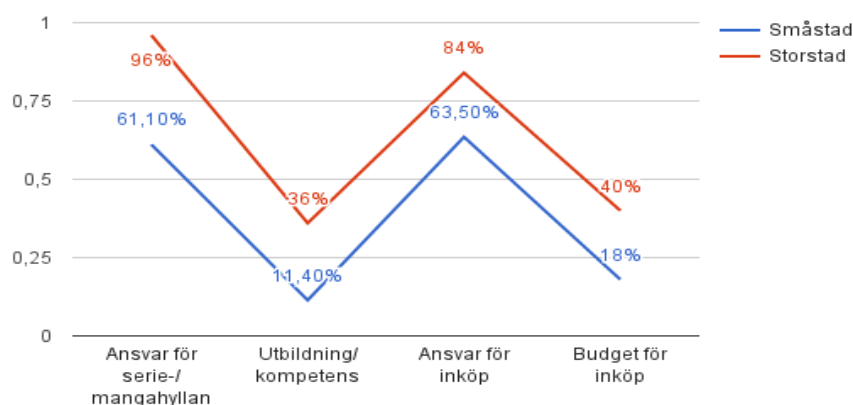
4.2 Om biblioteken och deras seriebestånd

95,5% av totalpopulationen har en ungdomsavdelning. De flesta av biblioteken, 92,2%, har också både en seriehylla och en mangahylla. Ett fåtal har antingen en seriehylla (7,3%) eller en mangahylla (0,5%). Mellan de bibliotek som har en ungdomsavdelning är det en nästintill obetydlig skillnad mellan småstäder och storstäder, och samma sak gäller vilka som har serie-/mangahyllor, där småstäderna ligger någon decimal eller procent under storstäderna.

På frågan om var biblioteken placerar sina seriehyllor kunde de svarande välja flera alternativ och det vanligaste svaret, som 37% av respondenterna uppgav, var att ha dem utspridda på både barn-, ungdom- och vuxenavdelningen. Näst vanligast var att placera den på ungdomsavdelningen vilket 18,8% av respondenterna svarade. På samma fråga gällande mangahyllor är det istället vanligast att enbart ha dem på ungdomsavdelningen (44,3%), och näst vanligast att ha dem på både barn- och ungdomsavdelningen (24%).

Respondenterna fick även svara på frågor om någon i personalen har särskilt ansvar för seriehyllan och om någon har en speciell utbildning eller kompetens kring serier, samt om biblioteket har budgeterat för serieinköp och om det finns en inköpsansvarig. Resultaten visar att det är vanligast att biblioteken har personal som är ansvarig för både själva hyllan och inköpen av serier och manga. Det är dock inte lika vanligt att någon på biblioteket har utbildning eller kompetens kring serier eller att biblioteket budgeterar för just serier och manga. Här finns en stor skillnad mellan småstadsbiblioteken och storstadsbiblioteken, som synes i diagrammet ligger storstäderna i topp i alla fyra variabler.

Diagram 1: Ansvar, kompetens och inköp hos storstad respektive småstad



Som synes i diagrammet ovan ligger småstadspopulationen hela tiden något under storstadspopulationen gällande ansvar, seriekompetens och inköp. Exempelvis har 96% av storstadspopulationen personal med ansvar för serie-/mangahyllan medan det hos småstadspopulationen enbart är 61,1%.

På frågan om vilka anledningar som får biblioteken att köpa in serier hade respondenterna möjligheten att välja flera svarsalternativ vilket resulterade i en stor mängd olika svarskombinationer. De möjliga svaren var: för att de finns med på inköpslistor, användarefterfrågan, intresse hos bibliotekarie, att biblioteket vill ha ett brett utbud samt övrigt för de som hade andra anledningar än de nämnda. Här presenteras de vanligaste kombinationerna av svar. Som vi kan se i tabellen finns användarefterfrågan med bland alla de vanligaste svarskombinationerna och kan således antas vara en av de viktigaste faktorerna för biblioteken när de köper in serier.

Tabell 1: Anledningar för inköp av serier

Vilka anledningar som får biblioteken att köpa in serier	Antal	Procent
De står med på inköpslistor + användarefterfrågan + intresse hos bibliotekarie + biblioteket vill ha ett brett utbud	41	21,4%
	28	14,6%

De står med på inköpslistor + användarefterfrågan + biblioteket vill ha ett brett utbud	24	12,5%
De står med på inköpslistor + användarefterfrågan	19	9,9%
Användarefterfrågan + biblioteket vill ha ett brett utbud	18	9,4%
Användarefterfrågan + intresse hos bibliotekarie + biblioteket vill ha ett brett utbud		

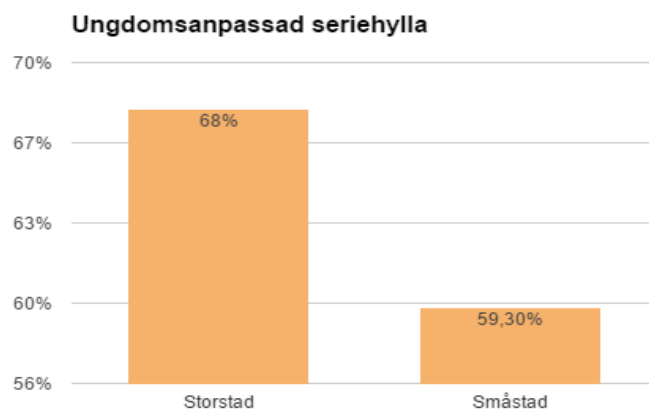
I tabellen ovan syns de vanligaste svarkombinationerna för anledningar att köpa in serier till biblioteket. 21,4% svarade de fyra alternativen att de står med på inköpslistor, användarefterfrågan, intresse hos bibliotekarie samt att biblioteken vill ha ett brett utbud. Den näst mest svarade kombinationen med 14,6% innebär samma anledningar med utelämnande av intresse hos bibliotekarie. Som synes finns inköpslistor och användarefterfrågan med även i nästa svar, och användarefterfrågan finns även med i resterande två kombinationer. Dessa två anledningar verkar viktigast för respondenterna.

4.3 Serier och ungdomar på biblioteken

Bibliotekens serie- och mangahyllor uppskattas av respondenterna från småstäder användas främst av barn upp till 12 år. Hos storstäderna skiljer det sig åt mellan serier och manga men de anser att användarna i allmänhet är äldre: 19-25 år använder seriehyllan mest tillsammans med barn upp till 12 år som fick lika många svar, och 13-18 år använder mangahyllan mest. Noterbart är dock att det på den här frågan var ett ganska högt antal vet ej-svar vilket innebär att resultatet endast ska ses för vad det är: en personligt uppskattad siffra från respondenten.

Därefter fick respondenterna frågan om deras seriebestånd på något sätt är anpassat för att intressera ungdomar, och vid ja-svar fanns möjligheten att fritt utveckla vad den anpassningen innebär. De flesta av biblioteken angav att de hade anpassat sin hylla på något sätt: 68% av storstadsbiblioteken och 59,3% av småstadsbiblioteken. Där finns en viss skillnad men den är liten.

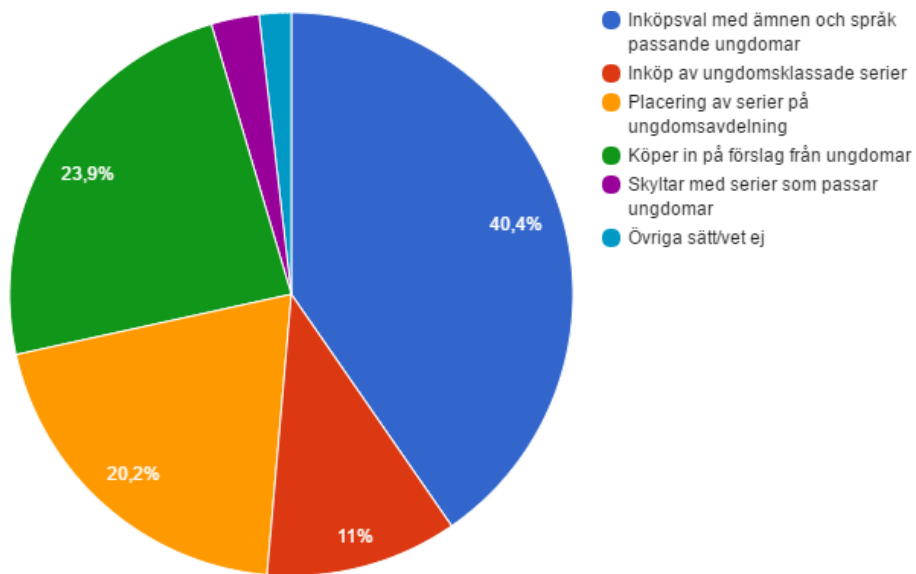
Diagram 2: Ungdomsanpassad seriehylla hos småstad respektive storstad



I diagrammet ovan startar axeln på 56% och lurar ögat lite att det är en större skillnad mellan storstadspopulationen och småstadspopulationen än det egentligen är.

109 respondenter svarade på den öppna frågan om hur de anpassat sin serie- och mangahylla för ungdomar och resultatet presenteras för totalpopulationen. Svaren har delats upp i sex olika kategorier: inköpsval med tanke på ämnen och språk som passar ungdomar, inköp av ungdomsklassade serier, placering av serier på ungdomsavdelning, köper in på förslag från ungdomar, skyltar med serier som passar ungdomar och övriga sätt/vet ej. Den absolut vanligaste anledningen med 40,4% av svaren var att göra inköpsval med ämnen och språk som passar ungdomar i åtanke. Därefter kom inköpsförslag från ungdomarna själva med 23,9% av svaren, något som kanske var väntat med tanke på att användarefterfrågan var en så viktig anledning för att köpa in serier. En stor del av svaren, 20,2%, gör ett urval av serier i sitt bestånd de anser passar ungdomar och placerar dem på ungdomsavdelningen. En mindre del, 11%, köper in redan ungdomsklassade serier. Därefter kom ett litet antal som skyltar med serier för ungdomar och den minsta andelen svar var övriga sätt/vet ej.

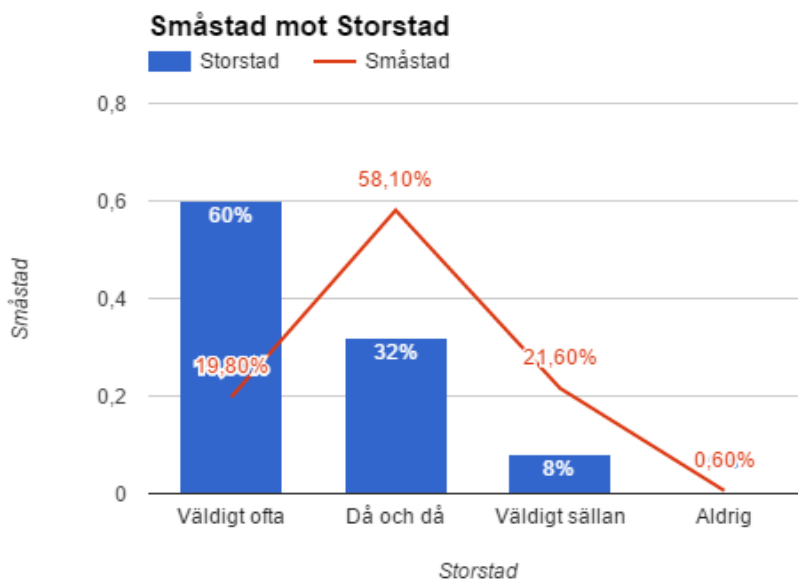
Diagram 3: Olika sätt att ungdomsanpassa seriehyllan



I cirkeldiagrammet ovan presenteras totalpopulationens svar på hur de ungdomsanpassat sin seriehylla varav inköpsval med ämnen och språk passande ungdomar var det absolut vanligaste sättet.

De flesta av biblioteken skyltar med sina serier och manga, men lite olika ofta. Det skiljer sig dessutom mellan städerna. Det här diagrammet jämför hur skyltningen med tecknade serier (inte manga) ser ut hos storstäder respektive småstäder. Som diagrammet visar skyltar de flesta av storstäderna med sina serier väldigt ofta och sedan trappas det ner mot då och då och väldigt sällan. Småstäderna har mer spridda svar men de flesta skyltar med sina serier då och då.

Diagram 4: Skyltning med tecknade serier (ej manga)



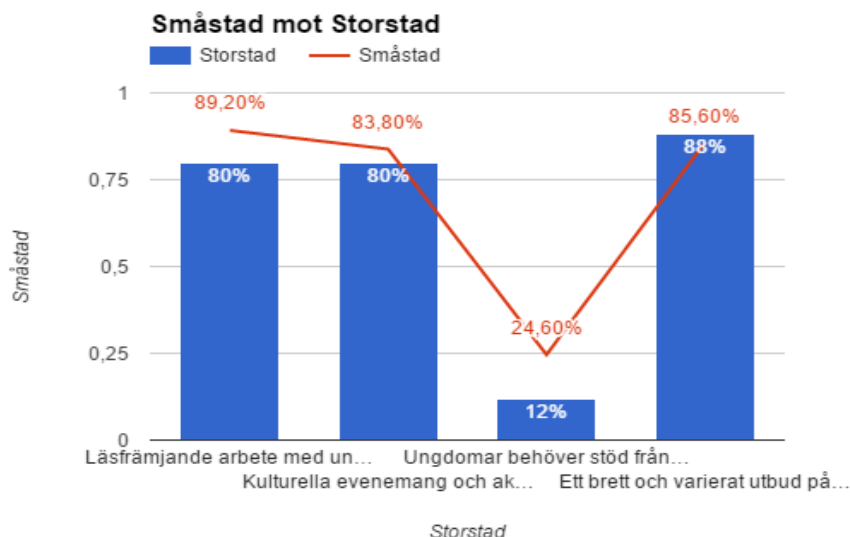
I diagrammet ovan syns storstadspopulationen som staplar och småstadspopulationen som linje för enkel jämförelse. De av storstäder som skyltar med serier väldigt ofta är 60% men hos småstäderna enbart 19,8%. Småstäderna har oftare valt att svara att de skyltar med serier då och då, med 58,1%.

4.4 Läsfrämjande arbete och aktiviteter

Respondenterna fick ta ställning till ett antal påståenden kring ungdomar, läsning och serier. De fick svara på en skala mellan 1 och 5 där 1 = det stämmer inte alls, 2 = det stämmer något, 3 = det stämmer, 4 = det stämmer bra och 5 = det stämmer mycket väl. Påståendena har här delats in i tre kategorier för jämförelse: ungdomars läsning, tecknade serier och manga.

I den första kategorin, ungdomars läsning, ställdes fyra påståenden: läsfrämjande arbete med ungdomar är viktigt, kulturella evenemang och aktiviteter för ungdomar är viktigt, ungdomar behöver stöd från en vuxen som hjälper dem att hitta rätt när de väljer läsmaterial samt ett brett och varierat utbud på biblioteket är viktigt för ungdomars läslust. I diagrammet jämför vi det antal som svarat "det stämmer mycket väl" på dessa påståenden från storstäder respektive småstäder. Det som är intressant i det här resultatet är att småstäderna i högre grad har svarat att det stämmer mycket väl förutom på det sista om ett brett och varierat utbud.

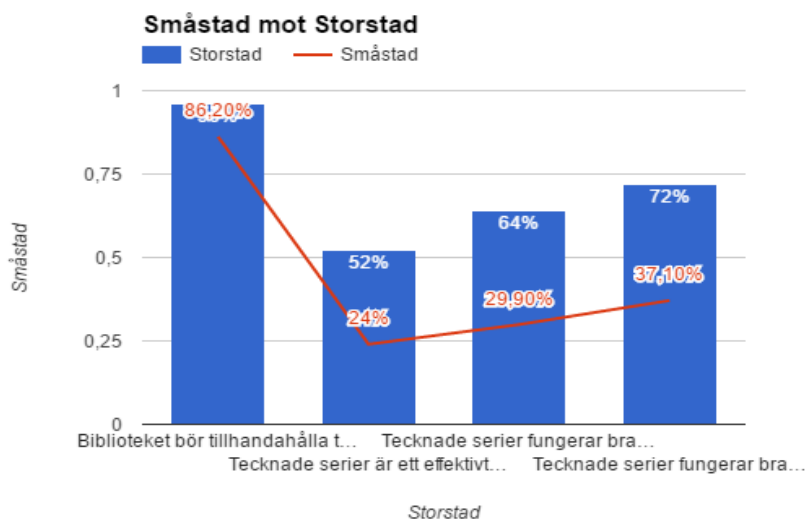
Diagram 5: Inställning till påståenden kring ungdomars läsning hos småstäder respektive storstäder



Även i detta diagram ovan syns storstadspopulationen som staplar och småstadspopulationen som jämförande linje. På påståendet att läsfrämjande arbete med ungdomar är viktigt har 80% av storstäderna svarat att det stämmer mycket väl men hela 89,2% av småstäderna anser det. Respektive siffror för följande påståenden i ordning är 80% av storstäder och 83,8% av småstäder, 12% av storstäder och 24,6% av småstäder samt 88% av storstäder och 85,6% av småstäder.

Påståendena om tecknade serier löd som följande: biblioteket bör tillhandahålla tecknade serier, tecknade serier är ett effektivt sätt att få ungdomar att läsa, tecknade serier fungerar bra att använda i läsfrämjande sammanhang med ungdomar och att tecknade serier fungerar bra att använda i kulturella evenemang och aktiviteter med ungdomar. Återigen studeras hur många i småstäder respektive storstäder som svarade “det stämmer mycket väl”. Det vi kan se är att storstäder i högre grad svarat att det stämmer mycket väl på alla påståenden. Det är dock en ganska obetydlig skillnad på svaren från de olika städerna på påståendet att biblioteken bör tillhandahålla tecknade serier som de flesta verkar anse. Att tecknade serier fungerar bättre att använda i kulturella evenemang och aktiviteter än i läsfrämjande sammanhang anser både stor- och småstäder.

Diagram 6: Inställning till påståenden kring tecknade serier hos småstäder respektive storstäder



Påståendena i diagrammet ovan är följande: biblioteket bör tillhandahålla tecknade serier, tecknade serier är ett effektivt sätt att få ungdomar att läsa, tecknade serier fungerar bra att använda i läsfrämjande sammanhang med ungdomar samt tecknade serier fungerar bra att använda i kulturella evenemang och aktiviteter med ungdomar.

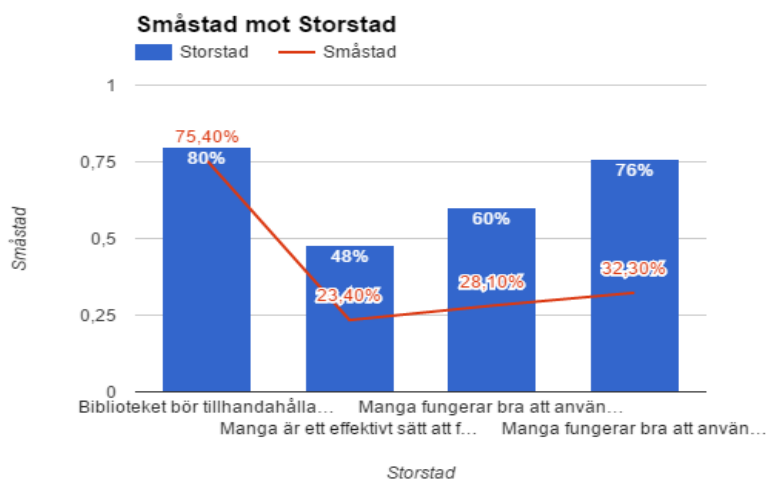
Det syns tydligt att i dessa frågor, till skillnad från i diagrammet innan, ligger småstadspopulationen hela tiden snäppet under storstadspopulationen. Exempelvis anser 64% av storstäderna att tecknade serier fungerar bra att använda i läsfrämjande sammanhang med ungdomar men enbart 29,9% av småstäderna anser att det stämmer mycket väl.

Påståendena i kategorin manga är desamma som om tecknade serier för att se skillnaderna i inställningen till de olika litteraturformerna. Alltså är påståendena att biblioteket bör tillhandahålla manga, manga är ett effektivt sätt att få ungdomar att läsa, manga fungerar bra att använda i läsfrämjande sammanhang med ungdomar samt att manga fungerar bra att använda i kulturella evenemang och aktiviteter med ungdomar.

Det vi kan se i jämförelse mot tecknade serier är att inställningen “det stämmer mycket väl” minskat hos både storstäder och småstäder på alla påståenden förutom att manga

fungerar bra i kulturella evenemang där något fler storstadsbibliotek tycker att det stämmer mycket väl. Några av påståendena har minskat obetydligt i grad, men den stora skillnaden märkt i inställningen till att biblioteket bör tillhandahålla manga. Angående tecknade serier tyckte 96% av storstäderna att det skulle tillhandahållas, men bara 80% av dem ansåg att manga ska tillhandahållas. Hos småstäderna har det också minskat ganska markant: 86,2% gällande serier i jämförelse med 75,4% gällande manga.

Diagram 7: Inställning till påståenden kring manga hos småstäder respektive storstäder

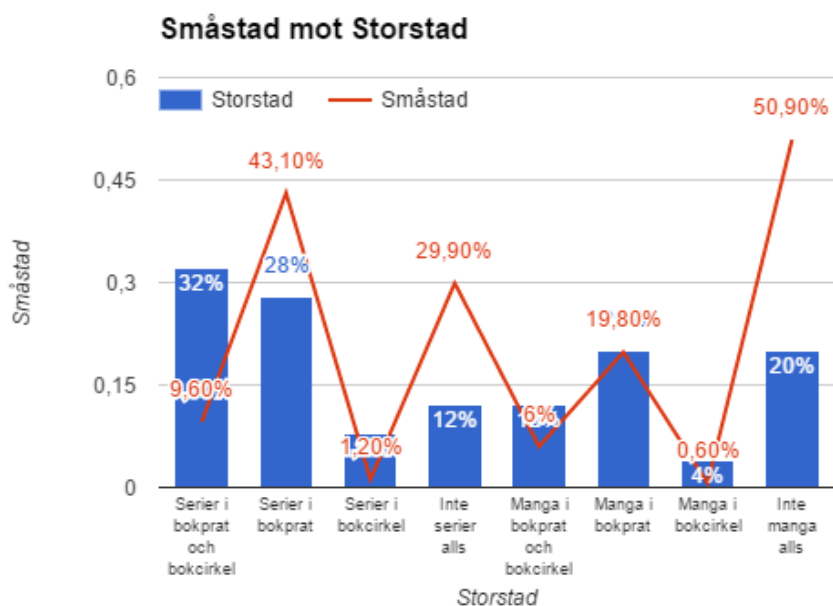


Påståendena i diagrammet ovan är följande: biblioteket bör tillhandahålla manga, manga är ett effektivt sätt att få ungdomar att läsa, manga fungerar bra att använda i läsförberedande sammanhang med ungdomar samt manga fungerar bra att använda i kulturella evenemang och aktiviteter med ungdomar. Även här ligger småstadspopulationen i nederkant. Den största skillnaden finns att se i påståendet att manga fungerar bra att använda i kulturella evenemang och aktiviteter med ungdomar vilket 76% av storstäderna anser stämmer mycket väl men enbart 32,3% av småstäderna.

I samband med frågor kring läsförberedande arbete fick respondenterna svara på om de eller någon annan på biblioteket fått möjlighet till kompetensutveckling inom läsförberedande arbete med ungdomar samt inom tecknade serier eller manga. När det gäller kompetensutveckling inom läsförberedande arbete med ungdomar, inom både serier och manga och bara serier ligger storstäder högre än småstäderna. En liten del småstäder har dock fått möjlighet till kompetensutveckling inom manga vilket ingen storstad uppgivit. Det vanligaste är att ha fått kompetensutveckling inom läsförberedande med ungdomar vilket 84% storstäder och 74,9% småstäder svarat. Därefter har 28% storstäder 9% småstäder fått utveckling inom både serier och manga.

På frågan om respondenternas bibliotek använt tecknade serier eller manga i bokprat eller bokcirkel kan vi se att tecknade serier använts mer än manga i alla kategorier. Storstäderna använder tecknade serier i både bokprat och bokcirkel i högre grad än småstäderna som i sin tur väljer att använda serier i bokprat framför bokcirkel.

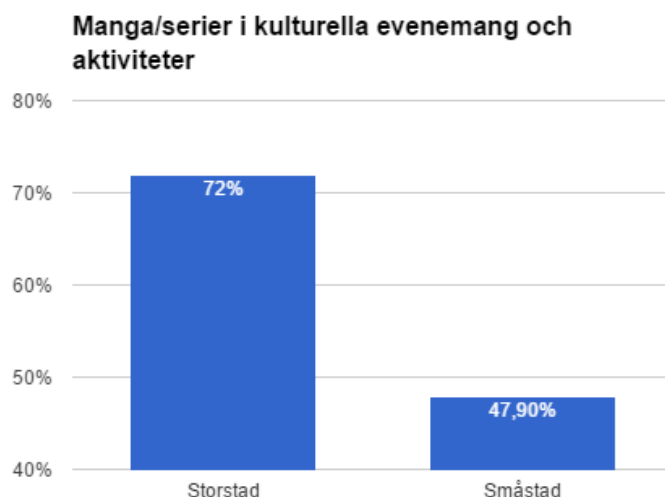
Diagram 8: Användande av serier och manga i bokprat och bokcirklar



Diagrammet ovan visar tydligt att storstäder använder serier i både bokprat och bokcirkel mest medan småstäder är benägna att använda serier i bokprat men främst manga i bokcirkel. Den största skillnaden är antagligen hos de bibliotek som inte använder manga alls, vilket är 50,9% av småstäderna och 20% av storstäderna. Att inte använda serier alls stämmer på 29,9% av småstäderna och 12% av storstäderna.

På frågan om biblioteken använt tecknade serier och/eller manga i någon aktivitet (tex kulturella evenemang, workshops, författarbesök etc.) med ungdomar svarade en mindre majoritet på 51% av totalpopulationen ja. 32,3% svarade nej och 16,7% vet ej. Vid en jämförelse mellan småstadspopulationen och storstadspopulationen visar det sig att det är storstäderna som mestadels använt serier och manga på det här sättet.

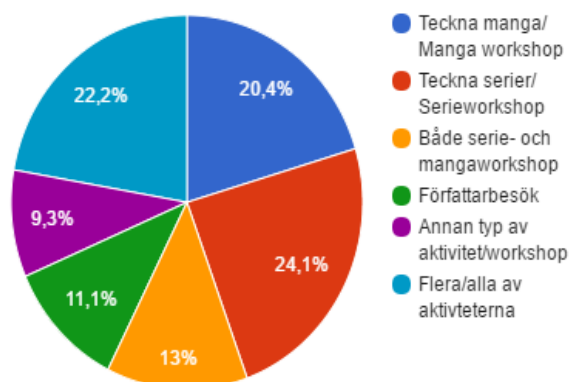
Diagram 9: Användande av manga och serier i evenemang och aktiviteter



Stapeldiagrammet ovan har en axel som startar på 40% och som synes skiljer det sig 24,1 procentenheter mellan storstadspopulationen och småstadspopulationen.

De som svarade ja fick möjligheten att fritt berätta vad denna aktivitet i så fall var och alla gjorde detta. Svaren har analyserats från totalpopulationen och har sedan delats upp i kategorierna teckna manga/manga workshop, att teckna serier/serieworkshop, både serie- och mangaworkshop, författarbesök, annan typ av aktivitet/workshop samt flera/alla av aktiviteterna. Den vanligaste nämnda aktiviteten var teckna serier/serieworkshop som 24,1% av respondenterna uppgav i sitt svar. Näst vanligast var att ha arrangerat flera av aktiviteterna, 22,2%. Därefter följer teckna manga/mangaworkshop med 20,4%. 13% svarade att de haft både serie- och mangaworkshop. 11,1% skrev att de haft en serieförfattare på besök och 9,3% var andra typer av workshops och aktiviteter som var svåra att definiera.

Diagram 10: Typer av kulturella evenemang och aktiviteter

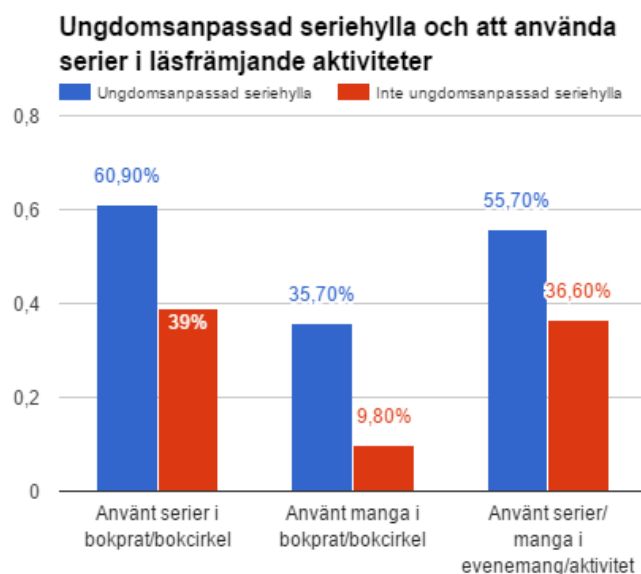


I cirkeldiagrammet ovan syns att totalpopulationens vanligaste aktivitet med serier eller manga var en typ av workshop där deltagarna får teckna serier vilket 24,1% har gjort och därefter kom en liknande workshop men med mangateckning som 22,2% använt sig av.

4.5 Samband och likheter

Det går att se ett visst tänkbart samband mellan de bibliotek i totalpopulationen som angett att de på något sätt har anpassat innehåll på serie-/mangahyllan för att intressera ungdomar och hur mycket de använder sig av manga och serier i läsfrämjande aktiviteter. Av de som svarade ja på frågan “är någon del av innehållet på serie- eller mangahyllan anpassat för att intressera ungdomar?” har 60,9% svarat att de använt tecknade serier i bokprat och/eller bokcirkel, 35,7% att de använt manga i bokprat och/eller bokcirkel och 55,7% att de använt tecknade serier/manga i kulturella evenemang eller annan aktivitet. Hos de som svarat nej på frågan om ungdomsanpassat innehåll är siffrorna istället 39%, 9,8% och 36,6%.

Diagram 11: Ungdomsanpassad seriehylla och att använda serier i läsfrämjande aktiviteter

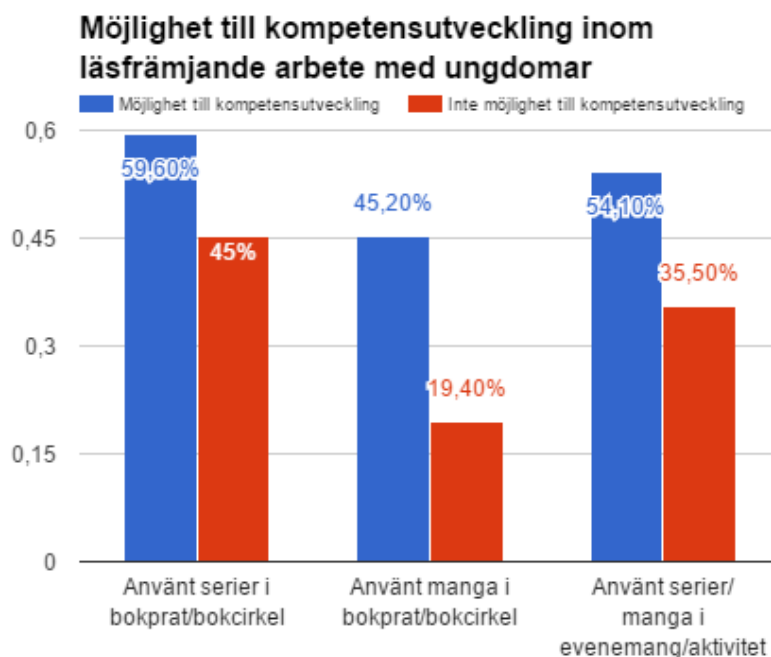


I stapeldiagrammet ovan jämförs hur mycket de i totalpopulationen som har en ungdomsanpassad seriehylla i jämförelse med de som inte har det har använt sig av serier och manga i läsfrämjande metoder. Av någon anledning har de med en ungdomsanpassad seriehylla i högre grad använt serier och manga i de läsfrämjande metoderna bokprat, bokcirkel och aktivitet än de utan ungdomsanpassad seriehylla.

Ett tänkbart samband värt att notera är det mellan eventuell kompetensutveckling inom läsfrämjande arbete med ungdomar och användandet av serier och manga i läsfrämjande aktiviteter. Undersökningen visar att de från totalpopulationen som svarat ja, anställda på deras bibliotek har fått möjlighet till kompetensutveckling inom läsfrämjande arbete med ungdomar, har varit mer benägna att använda serier. De som svarat nej har använt serier

och manga i lägre grad. Av de som fått kompetensutveckling har 59,6% använt serier i bokprat/bokcirkel och samma siffra för de som inte fått kompetensutveckling är 45%. Den största skillnaden syns på de som använt manga i bokprat/bokcirkel; av de som fått kompetensutveckling har 45,2% använt manga men enbart 19,4% av de som inte fått kompetensutveckling har använt manga i bokprat/bokcirkel.

Diagram 12: Möjlighet till kompetensutveckling och samband med användandet av serier/manga



I ett likadant stapeldiagram som det förra jämförs totalpopulationens andel som fått möjlighet till kompetensutveckling inom läsfrämjande arbete med ungdomar eller inte mot hur benägna de varit att använda serier och manga i bokprat, bokcirkel och/eller aktivitet. De som fått kompetensutveckling inom läsfrämjande har tydligt använt serier och manga mer i alla metoderna än de som inte fått kompetensutveckling.

5 Analys och diskussion

Undersökningens har som syfte att undersöka i vilken utsträckning Sveriges huvudbibliotek har serieavdelningar med innehåll som intresserar ungdomar, om de använder litteraturen i läsfrämjande arbete med ungdomar och vilka samband som finns mellan de bibliotek som arbetar så. Studien ställer sig därför tre forskningsfrågor och utgår även ifrån hypotesen att de flesta bibliotek har ungdomsanpassade serier i sitt bestånd men att det finns en skillnad i att storstadsbibliotek oftare arbetar med serier och ungdomar än småstadsbibliotek. I det här femte och avslutande kapitlet kommer resultaten att analyseras, diskuteras och de slutsatser jag dragit att presenteras. Kapitlet avslutas med ett avsnitt om förslag på framtida forskning.

5.1 I vilken utsträckning har biblioteken serieavdelningar med innehåll som är anpassat för att intressera ungdomar?

Resultatet visade att 95% av totalpopulationen har en ungdomsavdelning, och 92,2% har både en serie- och en mangahylla. Att så många har ungdomsavdelning och både en serie- och mangahylla kan tyda på att biblioteken i allmänhet har ett brett utbud. Det kan även innebära att det finns ett starkt intresse för serier i Sverige hos bibliotekarier eller användare, eller att biblioteken har goda resurser och kan tillhandahålla alla olika typer av litteratur. För att främja läsning krävs både ett brett bestånd att välja ifrån och att litteraturen finns tillgänglig rent fysiskt (eller digitalt) för det barn eller ungdom som vill ha tag på den (Chambers, 1994). Beståndet och tillgängligheten måste således existera tillsammans. Även enligt Kulturrådets definition av läsfrämjande arbete talas det om en mångfald i litteraturen och att ta bort hinder för läsning (Kulturrådet, 2014). Den stora mängden ungdomsavdelningar indikerar även att arbetet med ungdomar anses vara viktigt hos Sveriges bibliotek.

Bara 60,4% av totalpopulationen vet dock med sig att de anpassat sina serie- och mangahyllors innehåll för att intressera ungdomar. Några svarade att de inte visste om hyllorna var ungdomsanpassade eller inte, så eventuellt skulle antalet sådana hyllor kunna öka vid en grundligare undersökning. Vad det innebär att anpassa sin seriehylla för att innehållet ska intressera ungdomar kan vara olika för de olika respondenterna. Därför kunde respondenterna lämna kommentarer i enkäten. En respondent som svarat att de anpassat sin hylla genom att köpa in serier med ämnen som är aktuella för ungdomar säger såhär: "Jag försöker hålla främst seri[e]hyllan samhällsaktuell, där finns material om oväntade graviditeter, HBTQ ämnen, samhällskritik, krigsskildringar etc" (citat från enkätsvar). En respondent som svarat att de köper in serier efter inköpsförslag från användarna säger såhär: "Vi bygger upp/köper in till vårt bestånd genom inköpsförslag från unga som besöker oss och är frekventa läsare av manga och serier" (citat från enkätsvar).

Undersökningens resultat uppmärksammade en skillnad mellan att ha anpassat sin seriehylla för ungdomar mellan storstadsbibliotek och småstadsbibliotek, där storstadsbiblioteken i högre grad har gjort det. Det är svårt att spekulera i vad det kan bero på. Det kan vara att vissa mindre städer i glesbygden är avbefolkningsorter där de inte har stor tillgång till personal, och därav kan det naturligtvis vara brist på personal som är intresserad av just serier. Vissa sådana orter kanske inte heller kan satsa på ungdomar, om ungdomarna lämnar för större städer och andra jobbmöjligheter eller studier finns det inga ungdomar kvar i orten till slut.

De flesta biblioteken i totalpopulationen placerar sina serier på både barn-, ungdoms- och vuxenavdelningen. Det svaret fick även Schneider i sin undersökning av seriebestånden på amerikanska bibliotek (Schneider, 2014). Det kan bero på att biblioteken anser att litteraturformen passar alla olika åldrar och att det inte enbart bör klumpas ihop på ett

ställe. Serier har ofta kopplats ihop med barn- och ungdom men faktum är att även vuxna läser serier och därför är det upp till biblioteken att tillhandahålla ett brett utbud på alla sina avdelningar (Gustavsson, 2010). Att mangan aldrig hamnar på vuxenavdelningen tyder på att den i Sverige anses läsas av bara barn- och ungdom, vilket inte är fallet i Japan där det är en genre för alla. I Sverige översätts och utges mestadels manga för åldrarna 12 till 16 år och det asiatiska utbudet är mycket bredare än så (Gustavsson, 2010). Att det är vanligast att ha mangan på ungdomsavdelningen kan därav bero på att det till stora delar är ungdomsmanga som finns utgiven här. Det kan däremot även innebära att många bibliotek anser att innehållet inte passar yngre barn, eller att när de står på ungdomsavdelningen känns det mer tillgängligt för alla äldre användare än om det stod på barnavdelningen. Enligt Rydsjö och Elf vet man att barn ofta väljer litteratur från bibliotekets alla olika avdelningar och att vuxna kan välja gränsöverskridande litteratur från barnavdelningen (Rydsjö & Elf, 2007). Ungdomar nämns inte i det sammanhanget och kanske är det den åldersgrupp som är minst benägen att välja läsning från andra avdelningar, vilket gör det ännu viktigare att ha en ungdomsavdelning för dem. Det är i så fall också ett lämpligt val att ställa mangan på ungdomsavdelningen.

5.2 Hur många av biblioteken arbetar läsfrämjande med tecknade serier och ungdomar?

Fråga nummer två ämnade undersöka hur många av biblioteken som arbetar läsfrämjande med serier och ungdomar. Läsfrämjande innebär bland annat att göra läsare av läskunniga, att öppna vägar till litteratur för den som inte läser och att öka tillgången till en mångfald av litteratur på olika språk och i olika format (Kulturrådet, 2014). Att arbeta läsfrämjande rent praktiskt kan göras med direkta och indirekta insatser, de direkta är exempelvis bokprat och indirekta är exempelvis skyltning med böcker (Rydsjö & Elf, 2007). I enkäten fick respondenterna svara på om de använt serier i bokprat eller bokcirkel, om de använt serier i något annan typ av evenemang samt hur ofta de skyltar med serier. De fick även svara på ett antal påståenden som undersökte deras inställning till läsfrämjande arbete med ungdomar, serier och manga.

Serier och manga får utefter resultaten anses vara vanligt i totalpopulationen att använda i direkt lässtimulerande arbete, det vill säga det som enligt Rydsjö & Elf (2007) är bokprat, boktips i referenssamtal etc. Bokprat en vanlig arbetsuppgift för barn- och ungdomsbibliotekarier som innebär att man förmedlar läsoplevelser för att skapa läslust. I ett bokprat bör det finnas något för alla men ändå är det enligt Gustavsson (2010) få barn- och ungdomsbibliotekarier som använder serier i bokprat. Det går dock att konstatera att det är fler av deltagarna i den här studien som någon gång använt serier i bokprat och/eller bokcirkel än som inte gjort det. Manga är dock mindre använt i både bokprat och bokcirkel. Många storstadsbibliotek har använt serier i både bokprat och bokcirkel medan småstäder väljer bokprat framför bokcirkel i sitt arbete. Att manga används mindre än serier i sådan här lässtimulans kanske kan förklaras med att mangatrenden kan vara på nedgång. Svenska förlag har minskat sin mangautgivning och många längre serier lämnas därför översatta till svenska (Gustavsson, 2010), vilket skulle kunna bidra till att ungdomar tappar intresset eftersom de inte får möjlighet att läsa till slutet.

Gällande övriga evenemang och aktiviteter så visste 51% av totalpopulationen med sig att de använt serier eller manga vilket åtminstone är något mer än hälften. Vid en jämförelse mellan storstäder och småstäder uppdagades att storstadsbiblioteken låg i stor majoritet gällande sådant arbete. I Kulturrådets handlingsplan för läsfrämjande arbete fastslås att man inom läsfrämjande ska “ge fler tillgång till en konstnärlig upplevelse genom litteratur” och “öppna vägar till litteraturen för den som inte läser” (Kulturrådet, 2014, s.2). Det skulle kunna tolkas som att kulturella evenemang och aktiviteter, som i enkätsvaren ofta beskrevs som tecknarworkshops, är en del av läsfrämjande arbete eftersom det ger en konstnärlig upplevelse och kan genomföras med deltagare som inte är så intresserade av läsning ännu. Sådana workshops kan även vara ett sätt att locka icke-läsare till biblioteket, och därigenom öppna vägar till litteraturen.

Det indirekta lässtimulerande arbetet som undersöktes i den här studien var skyltning med serier och manga, urval och inköp, vilket är exempel på sådana metoder som Rydsjö och Elf ger (2007). Att göra ett urval med ämnen och språk som passar ungdomar angavs som ett sätt att anpassa sin seriehylla för att intressera ungdomar, vilket diskuterades i föregående avsnitt (se 5.1).

Resultaten mellan att skylta med serier och manga skiljer sig, det är tydligt att det oftare skyltas med serier än med manga när man tittar på totalpopulationen. Varken manga eller serier skyltas dock med hela tiden. För serier var det vanligaste svaret att skylta “då och då”, och det näst vanligaste att skylta “väldigt ofta”. För mangan var de två vanligaste svaren (med samma mängd svar) “då och då” och “väldigt sällan”. Att skylta med manga är något ovanligare hos både storstäder och småstäder men det är fortfarande ett faktum enligt resultaten att storstäder gör det ofta i högre grad än småstäderna. Varför mangan är mindre populär att skylta med än serier är kanske inte så anmärkningsvärt eftersom även respondenternas inställning till mangan var mindre positiv än till serier och användandet i läsfrämjande sammanhang i allmänhet var lägre än med serier. Det är alltså inte oväntat att mangan skyltas med mindre men det tyder på att manga av någon anledning inte är lika omtyckt som serier hos bibliotekspersonalen. Mindre skyltning av serier och manga kan i övrigt antas ge mindre synlighet för den sortens litteratur. Det går att fundera kring huruvida bibliotek genom att skylta med serier sällan eller aldrig gör serier så pass osynliga att det påverkar utlåningsstatistiken av dem?

Respondenterna tillfrågades vilka anledningar som fick dem att köpa in serier och i tabell 2 är det tydligt att användarefterfrågan samt att de står med på inköpslistor är vanliga svar hos totalpopulationen. Användarefterfrågan var en vanlig anledning även i Schneiders undersökning av amerikanska folkbibliotek. Några respondenter i den här undersökningen svarade även att det berodde på ett intresse hos en bibliotekarie, vilket även respondenter i Schneiders undersökning uppgav (Schneider, 2014). Att biblioteket vill ha ett brett utbud var också ett svar som många i den här studien valde, vilket får anses vara positivt och i linje med Kulturrådets definition av läsfrämjande. Tillgången till mångfald av litteratur i olika former nämns specifikt (Kulturrådet, 2014).

När respondenternas inställning till ett antal påståenden om läsfrämjande arbete och ungdomars läsning undersöktes upptäcktes att småstäder har en större procentuell mängd positiv inställning till det än storstäderna. Att läsfrämjande arbete med ungdomar är viktigt och att kulturella evenemang för ungdomar är viktigt tyckte fler småstadsbibliotek än storstadsbibliotek stämmer mycket väl. Småstadsbiblioteken ansåg också i högre grad än storstadsbiblioteken att ungdomar behöver ett vuxenstöd för att välja ett läsmaterial. Det var dock i allmänhet en liten mängd respondenter från totalpopulationen som ansåg vuxenstöd vid läsval vara viktigt, vilket går emot Chambers cirkel om läsning som konstaterar att vuxenstödet är mitten av cirkeln som hela barn- och ungdomars läsning utgår ifrån. En majoritet av alla svaranden höll dock med om att ett brett och varierat utbud är viktigt för ungdomars läslust vilket är något som även det påstås i läsandets cirkel (Chambers, 1994). Att så många av småstäderna är så säkra på sin inställning till att läsfrämjande arbete och aktiviteter är viktigt, mer än vad storstäderna anser, går emot de resultat som visar att småstäderna faktiskt utför mindre sådant arbete som efterfrågas i den här undersökningen (direkta och indirekta läsinsatser) i praktiken än storstäderna (se t.ex. diagram 3, 5 och 9). Det kan tyda på att småstäder vill mycket i sitt läsfrämjande arbete, men att de av någon anledning inte kan utföra det. Orsaker skulle kunna vara brist på resurser eller intresse från användarna.

Något som för studien var intressant att undersöka var inställningen till serier och manga i samband med ungdomars läsning, läsfrämjande arbete och kulturella evenemang. Biblioteken i både storstäder och småstäder i hög grad ansåg att biblioteken ska tillhandahålla tecknade serier. Det som minst antal respondenter ansåg stämmer mycket väl var att serier skulle vara ett effektivt sätt att få ungdomar att läsa, vilket det dock anses i Schwarz (2006) artikel i ämnet. Schwarz påstår att grafiska romaner är enormt populära bland ungdomar med fördelen att det får dem att läsa och i längden kan få dem att läsa traditionell litteratur. Även Gustavsson (2010) anser att serieläsning är en bra väg för att öka läslust och läskunnighet, men han tycker inte att det ska vara seriers enda syfte på biblioteket. I övrigt finns en skillnad mellan småstäder och storstäder, då småstäder i mycket lägre utsträckning än storstäder att serier är ett effektivt sätt att få ungdomar att läsa och att det fungerar bra att använda i läsfrämjande sammanhang och aktiviteter. Att använda serier i kulturella aktiviteter ansåg alla svarande fungera bättre än i läsfrämjande sammanhang (såsom t.ex. bokprat). I slutet av enkäten fick respondenterna möjlighet att kommentera fritt och en valde att ge en förklaring till hur hen hade svarat i påståendena: "Jag har aldrig provat att arbeta läsfrämjande med serier/manga. Så där det står alternativ 3 som svar, så menar jag egentligen Vet ej, har inte provat. Hade gärna kommenterat svaren med ord" (citat från enkätsvar). Att svara 3 på skalan ska egentligen innebära "det stämmer", men här beskriver respondenten hur hen lagt sig i mitten av skalan som ett vet ej-svar. Det kan vara så att flera andra respondenter inte heller har provat att använda serier i läsfrämjande sammanhang eller kulturella evenemang och därför svarat med en osäkerhet som påverkat resultatet.

Svaren för samma påståenden som ovanstående men gällande manga visade att färre respondenter än gällande serier anser att manga bör tillhandahållas på biblioteket hos både småstäder och storstäder. Skillnaden mellan de som anser att de olika litteraturformerna ska tillhandahållas var ganska markant och hade eventuellt tjänat på att undersökas grundligare. Intressant att notera var att storstäderna ökade i antal som tycker att manga fungerar bra att använda i kulturella evenemang än gällande serier, trots den stora

minskningen i att bibliotek ska tillhandahålla mangan. En förklaring till att några inte vill tillhandahålla manga skulle kunna vara som tidigare nämnt att mangautgivning i Sverige minskat (Gustavsson, 2010) och att det i så fall inte känns roligt att inte kunna ge läsarna hela serier.

5.3 Finns det några samband/likheter mellan de bibliotek som arbetar med serier och vilka är de i så fall?

Den tredje frågan riktade in sig på de samband och likheter som skulle kunna finnas hos biblioteken som valde att arbeta med serier. Främst har det studerats vad storleken på staden där biblioteken ligger undersökts. Det visade sig att en viss skillnad fanns mellan invånarantal i städerna och användandet av serier. Storstäder använder i mycket högre grad tecknade serier i bokprat, bokcirkel och övriga evenemang och aktiviteter. Det är ett fenomen som även uppmärksammats i Schneiders (2014) och Snowballs (2007) studier av amerikanska respektive australiska bibliotek. Däremot använder småstäder i den här studien oftare manga i bokprat och bokcirkel, i jämförelse med storstäders användande av andra serier. Inställningen till hur effektivt serier och manga är för ungdomars läsning och hur användbart det är i läsfrämjande arbete skiljde sig också mellan storstäder och småstäder. Respondenterna från större städer var markant mer positivt inställda till serier och mangas inverkan på ungdomars läsning, vilket även noterats i kandidatuppsatsen av Johansson och Wårfors (2004), och hur väl de fungerar att använda i läsfrämjande sammanhang. Det är svårt att spekulera i varför det skiljer sig så mellan storstäder och småstäder. Kanske beror det på att större städer har andra resurser i form av lättillgänglig engagerad personal, eller att boktrender nått storstäder först.

Ett annat möjligt samband mellan bibliotek som använt serier läsfrämjande upptäcktes i resultaten: det mellan att ha en seriehylla med innehåll anpassat för att intressera ungdomar och att använda medierna i aktiviteter. De av totalpopulationen som svarat att de har ungdomsanpassat sin seriehylla har också i mycket större utsträckning använt serier och manga i direkta läsfrämjande insatser. Sambandet skulle kunna förklaras med ansvariga bibliotekariers intresse. Där en bibliotekarie med engagemang för ungdomshyllan och serier finns för att synliggöra det ökar även användandet.

Ett liknande samband fanns mellan om bibliotekens anställda fått möjlighet till kompetensutveckling inom läsfrämjande arbete med ungdomar och hur de använder serier i direkt arbete. De av totalpopulationen som inte fått kompetensutveckling använder både serier och manga mycket mindre i både bokprat, bokcirkel och övriga aktiviteter. Det kan bero på okunskap eller osäkerhet. Somliga lärare och bibliotekarier har fortfarande fördomar mot serier eller känner sig inte kunniga nog i formatet för att presentera det i läsfrämjande sammanhang (Johansson, 2015). Det verkar troligt att bibliotekariernas serieanvändande skulle öka om möjligheterna till kompetensutveckling inom läsfrämjande ökade.

5.4 Kan hypotesen bekräftas eller förkastas?

Hypotesen är att de flesta bibliotek har tecknade serier som är anpassade för att intressera ungdomar och att det finns en markant skillnad i att storstadsbibliotek oftare använder serier i läsfrämjande arbete än vad småstadsbibliotek gör. För att pröva hypotesen ställde jag följande frågor till det insamlade materialet:

I vilken utsträckning arbetar huvudbiblioteken i Sverige med serier i läsfrämjande syfte för ungdomar i småstäder respektive storstäder?

På vilka sätt yttrar sig skillnaderna mellan arbetet med serier hos småstäder respektive storstäder?

I resultatet konstaterades att av storstäderna har 32% använt serier i både bokprat och bokcirkel, medan 28% av storstäderna enbart använt serier i bokprat. Samma siffror för småstäderna är 9,6% respektive hela 43,1%. Utöver det köper en del av biblioteken in serier med ämnen de tror kan passa ungdomar samt skyltar med serier och använder det i kulturella evenemang.

Skillnaderna mellan arbetet med serier hos småstäder respektive storstäder yttrar sig främst i att storstäder ofta gör mer än småstäderna. Storstadsbiblioteken har i högre grad ungdomsanpassade seriehyllor och de har i större antal använt serier i läsfrämjande insatser. Ett exempel på det är att storstäder mycket oftare skyltar med serier (se diagram 5) samt oftare använder serier i bokprat, bokcirkel och kulturella evenemang (se diagram 9 och 10). Småstäderna har dock i allmänhet en mer positiv inställning till hur viktigt läsfrämjande arbete med ungdomar är på olika sätt (se diagram 6), medan storstäder i högre grad ser positivt på att tillhandahålla serier och seriers inverkan på läsning än vad småstäder gör (se diagram 7).

Hypotesen som undersökningen vill pröva kan sägas vara bekräftad till viss del, men med reservation för att resultaten inte visat en större majoritet åt något håll. Det stämmer visserligen att en något övervägande del av biblioteken har en serieavdelning med innehåll anpassat för att intressera ungdomar, men det är bara 60,4% vilket inte är en tillräckligt stor del för att det ska konstateras att de flesta bibliotek har ungdomsanpassat sin hylla. Att det finns en skillnad i att bibliotek i storstäder använder serier mer än småstäder stämmer. Dock har småstäder en tendens att använda många, men inte övriga tecknade serier, i bokprat eller bokcirkel mer än storstäderna. Storstäderna i sin tur använder andra tecknade serier än många mer. Biblioteken i storstäder har som tidigare nämnt också en övervägande mer positiv inställning till serier och ungdomar.

5.5 Slutsats

Resultaten från den här enkätstudien stämmer till viss del överens med de resultat Schneider (2014) fick i sin enkätstudie över amerikanska folkbibliotek som den här undersökningen inspirerats av. Exempelvis visade Schneiders studie att bibliotek ofta placerar serier på olika ställen i biblioteket, och i den här undersökningens resultat såg vi att det vanligaste var att ha serier och manga på både barn-, ungdoms- och

vuxenavdelningen. Viktigt för respondenter i båda studierna var användarefterfrågan när serier köps in. Ytterligare en likhet finns i att Schneider såg att bibliotek med många användare oftare använder serier i arbete med användarna. Bibliotek med många användare är ofta de som ligger i storstäder vilket är det som den här studien haft som fokus. Det som skiljde studierna åt var att Schneiders visade att ungdomar mellan 12 och 15 år lånar serier mest, medan de flesta respondenterna i den här studien uppskattar att barn upp till 12 år lånar mest. Dock skiljde det sig när man tittade på småstäder respektive storstäder, och 19-25 och 13-18 visade sig också vara vanliga åldersgrupper bland serie- och mangaläsarna. Det verkar också som att något färre respondenter i Schneiders studie använt serier i bokcirklar och liknande än i den här.

I Snowballs (2007) undersökning av australiska bibliotek upptäcktes skillnader i att överhuvudtaget ha serier i beståndet hos storstadsbibliotek och glesbygdsbibliotek. Det går inte att jämföra direkt med den här studien som snarare undersökt användandet av serier då alla verkar ha dem i Sverige, det går dock att anta att de australiska glesbygdsbibliotek som inte har serier av naturliga skäl inte heller använder serier. De storstadsbibliotek som faktiskt har serier använder dem således mer än glesbygdsbiblioteken hur lite de än använder dem. Därför stämmer även Snowballs resultat överens med den här undersökningen i viss mån men resultaten är som sagt inte helt jämförbara mellan studierna.

Genom att använda en kvantitativ metod fick undersökningen fram resultat från runtom i Sverige som bildar statistik vilket har varit det positiva. Svarsmängden var något över förväntan vilket gjorde undersökningen lättare att fortsätta med, en lägre svarsfrekvens hade påverkat resultatet negativt. Det hade dock inte skadat med fler svar. Att generalisera utifrån studien blir dock svårt utan grundligare undersökningar. Något som varit svårt med den här metoden är några av deltagarna meddelade via kommentar i enkäten eller e-post till mig att de inte riktigt förstod frågorna. När en respondent inte förstår en fråga är det svårt för denne att svara på ett representativt sätt. Det är något som kan förebyggas genom att genomföra en pilotstudie med sin enkät för att rätta till eventuella missförstånd innan enkäten används i skarpt läge.

Sammanfattningsvis har den här undersökningen funnit att många bibliotek har serier som anpassats för att intressera ungdomar men antalet skulle kunna höjas. Med tanke på Skolverkets syn på serier som något positivt för ungdomars läskunskaper (Johansson, 2015) och Kulturrådets riktlinjer för läsfrämjande där bland annat att öppna vägar för den som inte läser och mångfald av litteratur på olika språk och i olika format nämns (Kulturrådet, 2014) är det tydligt att serier behövs och kan göra nytta på biblioteken. Ser man utifrån den här undersökningen kan många bibliotek förbättra sig och möjligheterna att arbeta med serier måste ges till alla, även till de små biblioteken. Något som framkom i svaren på enkäten när respondenterna fick kommentera ämnet själva vara att det viktigaste är att ungdomar läser, inte vad de läser. Eller mer specifikt som en respondent i enkäten uttryckte det: "Allt som kan väcka någons läslust är bra" (citat från enkätsvar).

5.6 Förslag på framtida forskning

För att vidare undersöka användandet av serier på bibliotek i läsfrämjande sammanhang skulle en grundligare enkätundersökning kunna genomföras, där den här studien skulle kunna ses som en förstudie. Det vore även intressant att genomföra en kvalitativ studie med intervjuer och observationer för att se hur biblioteken faktiskt använder serierna, både i direkta och indirekta läsfrämjande insatser.

Källförteckning

Bhola, H.S. (2009). Literacy. I *Encyclopedia of Library and Information Sciences, Third Edition*. Tillgänglig: <http://www-tandfonline-com.lib.costello.pub.hb.se/doi/full/10.1081/E-ELIS3-120043721#>

Björk, K., & Pagels, M. (2013). "Man ska använda böcker som kan vara intressanta för killar" – En analys av synsätt på läsning, läsfrämjande metoder och genus i projekt riktade mot pojkar (Kandidatuppsats). Institutionen biblioteks- och informationsvetenskap/Bibliotekshögskolan, Högskolan i Borås. Tillgänglig: http://bada.hb.se/bitstream/2320/13418/1/k13_49.pdf

Bryman, A. (2011). *Samhällsvetenskapliga metoder*. Malmö: Liber AB

Chambers, A. (1994). *Böcker omkring oss - om läsmiljö*. Stockholm: Norstedts.

Fast, C. (2015). *Läslust i hemmet – Så stödjer du ditt barns skriv- och läsutveckling*. Stockholm: Natur och Kultur.

Frid, N. (2012). *Slutet på boken är bara början - om läsarsamtal, bokcirklar och bibliotek*. Lund: BTJ Förlag.

Djurfeldt, G., Larsson, R., & Stjärnhagen, O. (2010). *Statistisk verktygslåda 1 - samhällsvetenskaplig orsaksanalys med kvantitativa metoder*. Lund: Studentlitteratur.

Gustavsson, D. (2010). *Serier på biblioteket - Allt du vill veta om serier du inte visste fanns*. Lund: BTJ Förlag.

Göteborg stadsbibliotek. (u.å). *Dynamo 13-25 år*. Hämtad 2016-05-18, från [http://goteborg.se/wps/portal/enhetssida/stadsbiblioteket/Avdelningar/dynamo-\(13-25-ar\)!ut/p/z1/04_Sj9CPykssy0xPLMnMz0vMAfjjo8ziTYzcDQy9TAy9_U2dzQwcQ_28THx8AgwDAkz0wwkpiAJKG-AAjgb6XvpR6Tn5SRCrHPOSjC3S9aOKUtNSi1KL9EqLgMIZJSUFxVaqBqoG5eXleun5-ek5qXrFqaoG2HRk5BeX6EegKNQvyI2o8kkNdwQADpDXbQ!!/dz/d5/L2dBIS9nQSEh/](http://goteborg.se/wps/portal/enhetssida/stadsbiblioteket/Avdelningar/dynamo-(13-25-ar)!ut/p/z1/04_Sj9CPykssy0xPLMnMz0vMAfjjo8ziTYzcDQy9TAy9_U2dzQwcQ_28THx8AgwDAkz0wwkpiAJKG-AAjgb6XvpR6Tn5SRCrHPOSjC3S9aOKUtNSi1KL9EqLgMIZJSUFxVaqBqoG5eXleun5-ek5qXrFqaoG2HRk5BeX6EegKNQvyI2o8kkNdwQADpDXbQ!!/dz/d5/L2dBIS9nQSEh/)

Johansson, E., & Wårfors, I. (2004). *Tecknade serier i bokhyllan - En studie i hantering och förvaring av tecknade serier på svenska folkbibliotek* (Magisteruppsats). Institutionen biblioteks- och informationsvetenskap/Bibliotekshögskolan, Högskolan i Borås. Tillgänglig: <http://bada.hb.se/bitstream/2320/1136/1/04-104.pdf>

Johansson, M. (2015) *Serier för läsintrasse*. I Skolverkets läs- och skrivportalen. Modul: Stimulera läsintrasse. Hämtad 2016-05-07, från https://lasochskrivportalen.skolverket.se/#/moduler/3-Grundskola/007_stimulera-lasintresse/Del_07/

Kjersén Edman, L. (2013). *Tala om böcker - Boksamtal på bibliotek, i skola och på nätet*. Lund: BTJ Förlag.

Kulturhuset Stadsteatern. (2016). *Om Serieteket*. Hämtad 2016-06-07, från <http://kulturhusetstadsteatern.se/Bibliotek/Serieteket/Om-Serieteket/>

Kulturrådet. (2014). *Handlingsprogram för läsfrämjande*. Stockholm: Statens Kulturråd.

Kungliga biblioteket. (2015). *Folkbibliotek*. Hämtad 2016-04-12, från <http://www.kb.se/bibliotek/Bibliotek/Folkbibliotek/>

Kylén, J.A. (2004). *Att få svar: intervju, enkät, observation*. Stockholm: Bonnier Utbildning AB.

Leppänen, U., Aunola, K., & Nurmi, J.E. (2005). Beginning readers' reading performance and reading habits. *Journal of Research in Reading*, 28(4), 383-399.

Löthagen, A., & Staaf, J. (2009). *Skön litteratur - Vägar till läslust och språkutveckling*. Stockholm: Hallgren & Fallgren.

Nationalencykpedin. (u.å). *Läsförståelse*. Hämtad 2016-06-08, från <http://www.ne.se.lib.costello.pub.hb.se/uppslagsverk/ordbok/svensk/1%C3%A4sf%C3%B6rst%C3%A5else>

PISA. (2012). *PISA 2012 - 15-åringars kunskaper i matematik, läsförståelse och naturvetenskap*. Paris: OECD PISA.

Rydsjö, K., & Elf, A. (2007). *Studier av barn och ungdomsbibliotek - en kunskapsöversikt*. Stockholm: Regionbibliotek Stockholm.

Schneider, E.F. (2014). A survey of graphic novel collection and use in American public libraries. *Evidence Based Library and Information Practice*, 9(3).

Schwarz, G. (2006). Expanding literacies through graphic novels. *English Journal*, 95(6), 58-64.

Seriefrämjandet. (2016). *Välkommen till Seriefrämjandet!* Hämtad 2016-06-08, från <http://serieframjandet.se/>

Skolverket. (2015). *Lärares och bibliotekariers språkutvecklande arbete*. Hämtad 2016-06-08, från <http://www.skolverket.se/skolutveckling/resurser-for-larande/skolbibliotek/konferensreportage/sprakutveckling-1.202999>

Snowball, C. (2007). Researching graphic novels and their teenage readers. *Libres*, 17(1), 1-20.

Snowball, C. (2008). Teenagers talking about reading and libraries. *Australian Academic & Research Libraries*, 39(2), 106-120, doi: 10.1080/00048623.2008.10721336

SOU 2012:65. *Läsandets kultur: Slutbetänkande av Litteraturutredningen*. Stockholm: Fritzes Offentliga Publikationer.

Strömberg, F. (2003). *Vad är tecknade serier? - En begreppsanalys*. Malmö: Seriefrämjandet.

Svenningsson, M., Lövheim, M., & Bergquist, M. (2003). *Att fånga Nätet - Kvalitativa metoder för Internetforskning*. Lund: Studentlitteratur.

Svenska Serieakademin. (2016). *Om*. Hämtad 2016-06-07, från <http://serieakademin.se/sample-page-2>

Wildemuth, B.M. (2009). *Applications of social research methods to questions in information and library science*. London: Libraries Unlimited Inc.

Åberg, S. (2007). *"Seriously seeking comics" - Ämnesbestämning, klassifikation och indexering av tecknade serier* (Magisteruppsats). Borås: Institutionen biblioteks- och informationsvetenskap/Bibliotekshögskolan, Högskolan i Borås. Tillgänglig: <http://bada.hb.se/bitstream/2320/2390/1/07-98.pdf>

Bilagor

Bilaga 1: Tabeller och diagram

Diagram 1: Ansvar, kompetens och inköp hos storstad respektive småstad

Tabell 1: Anledningar för inköp av serier

Diagram 2: Ungdomsanpassad seriehylla hos småstad respektive storstad

Diagram 3: Olika sätt att ungdomsanpassa seriehyllan

Diagram 4: Skyltning med tecknade serier (ej manga)

Diagram 5: Inställning till påståenden kring ungdomars läsning hos småstäder respektive storstäder

Diagram 6: Inställning till påståenden kring tecknade serier hos småstäder respektive storstäder

Diagram 7: Inställning till påståenden kring manga hos småstäder respektive storstäder

Diagram 8: Användande av serier och manga i bokprat och bokcirklar

Diagram 9: Användande av manga och serier i evenemang och aktiviteter

Diagram 10: Typer av kulturella evenemang och aktiviteter

Diagram 11: Ungdomsanpassad seriehylla och att använda serier i läsfrämjande aktiviteter

Diagram 12: Möjlighet till kompetensutveckling och samband med användandet av serier/manga

Bilaga 2: Följebrev

Hej!

Mitt namn är Amanda Backlund och jag studerar sista året på bibliotekarieutbildningen på Högskolan i Borås. Just nu skriver jag min kandidatuppsats där jag undersöker om och hur Sveriges kommuners huvudbibliotek använder tecknade serier i sitt läsfrämjande arbete med ungdomar. Studien genomförs med hjälp av en enkät. Skulle ni kunna tänka er att delta i undersökningen? Enkäten är digital, väldigt enkel att fylla och beräknas endast ta ca 5 minuter. Alla uppgifter behandlas konfidentiellt och inga namn på personer, bibliotek eller städer kommer att användas i uppsatsen. Jag behöver endast ett svar från varje huvudbibliotek, den besvaras med fördel av den på biblioteket som är mest insatt i arbetet med ungdomar alternativt tecknade serier.

Om det här mailet inte har nått kommunens huvudbibliotek ber jag er vänligen att inte svara på enkäten men gärna vidarebefodra mailet rätt eller skicka ett svarsmail till mig så att jag kan skicka enkäten rätt istället.

Vill ni delta i undersökningen hittar ni enkäten via länken här (kopiera och klistra in i webbläsaren om den inte är klickbar):<http://goo.gl/forms/brXNfUzEWq>.

Den måste fyllas i senast måndag 9/5 - 2016 kl 17:00. Har ni några frågor före eller efter får ni gärna kontakta mig på amandabacklund@live.se.

Eventuella påminnelser kan skickas ut. Vill ni inte delta och inte få en påminnelse på e-post får ni gärna svara på det här mailet och låta mig veta så ska jag ta bort er från e-postlistan.

Stort tack på förhand!

Med vänliga hälsningar

Amanda Backlund

Högskolan i Borås

2016-04-26

Bilaga 3: Påminnelsebrev

Hej!

För en vecka sedan skickade jag ut ett mail till er med en webbenkät som undersöker arbete med ungdomar och tecknade serier på svenska huvudbibliotek. Om ni har svarat på enkäten kan ni bortse från detta mail och ni kommer inte att få några fler, men jag vill säga ett stort tack till er! Varje svar är ett väldigt tacksamt bidrag till min kandidatuppsats.

Om ni inte har hunnit svara vill jag be er att försöka göra det innan måndag 9/5 kl 17:00 då varje svar är viktigt för undersökningens resultat. Deltagandet är självklart helt frivilligt och jag har full förståelse för de som inte svarar också. Alla uppgifter behandlas konfidentiellt och det behöver inte lämnas några namn eller liknande.

Vill ni svara på enkäten finns den på den här länken:

<http://goo.gl/forms/MEebWXWV9P>

Den tar ca 5 minuter att besvara och besvaras med fördel av någon med ansvar för ungdomar eller tecknade serier. Har detta mail kommit till ett annat bibliotek än kommunens huvudbibliotek ber jag er vänligen att avstå från att svara och om ni har möjlighet vidarebefodra mailet rätt eller meddela mig att det nått fel ställe.

Det kommer inte att skickas ut fler mail i detta ärende.

Jag önskar er alla en fortsatt bra dag! Tack på förhand.

Med vänliga hälsningar

Amanda Backlund

Bibliotekariestudent på Högskolan i Borås

2016-05-03

Bilaga 4: Enkät

Bakgrund

Jobbar du på ett bibliotek i en...

Mindre stad (under 20.000 invånare)

Medelstor stad (20.000-50.000 invånare)

Större stad (50.000-200.000 invånare)

Storstad (över 200.000 invånare)

Hur gammal är du?

Under 25

26-35

36-45

46-55

Över 56

Är du utbildad bibliotekarie?

Ja

Nej

Hur länge har du arbetat på biblioteket?

Under 5 år

6-10 år

11-15 år

16-20 år

Över 21 år

Beskriv din roll på biblioteket (ansvarsområde/titel)?

--

Hur ofta skulle du uppskatta att du möter ungdomar (13-25 år) i ditt arbete på biblioteket?

Varje dag

Några gånger i veckan

Några gånger i månaden

Aldrig

Biblioteket

Har ditt bibliotek en ungdomsavdelning?

Ja

Nej

Har ditt bibliotek en hylla för tecknade serier eller manga?

Ja, både och

Ja, för tecknade serier

Ja, för manga

Nej

Var är seriehyllan placerad (välj gärna fler alternativ)?

Barn

Ungdom

Vuxen

Har ingen seriehylla, placerar tecknade serier på (specificera)

Var är mangahyllan placerad (välj gärna fler alternativ)?

Barn

Ungdom

Vuxen

Har ingen mangahylla, placerar manga på (specificera)

Hur ofta ses seriehyllan och/eller mangahyllan över?

Varje vecka

Varje månad

Varje år

Vet ej

Har inga sådana hyllor

Har någon anställd på biblioteket speciell utbildning eller kompetens kring tecknade serier eller manga?

Ja

Nej

Vet ej

Finns det någon anställd på biblioteket som har särskilt ansvar för seriehyllan eller mangahyllan?

Ja

Nej

Vet ej

Har inga sådana hyllor

Vilken åldersgrupp uppskattar du använder er seriehylla mest?

Under 12 år

13-18 år

19-25 år

Över 26 år

Vet ej

Har inga sådana hyllor

Vilken åldersgrupp uppskattar du använder er mangahylla mest?

Under 12 år

13-18 år

19-25 år

Över 26 år

Vet ej

Har inga sådana hyllor

Är någon del av innehållet på serie- eller mangahyllan anpassat för att intressera ungdomar?

Ja

Nej

Vet ej

Har inga sådana hyllor

(Om ja, på vilket sätt har ni anpassat innehållet? ?

Svar:

Inköp

Finns det någon anställd på biblioteket som har särskilt ansvar för inköp av tecknade serier eller manga?

Ja

Nej

Vet ej

Har biblioteket budgeterat för inköp av tecknade serier eller manga?

Ja

Nej

Vet ej

Vilka av dessa anledningar får er att köpa in tecknade serier eller manga (välj gärna fler alternativ)?

De står med på inköpslistor

Användarefterfrågan

Intresse hos bibliotekarie

Biblioteket vill ha ett brett utbud

Annat, specificera:

Läsfrämjande

Har anställda på biblioteket fått möjlighet till kompetensutveckling inom läsfrämjande arbete med ungdomar?

Ja

Nej

Vet ej

Har anställda på biblioteket fått möjlighet till kompetensutveckling inom tecknade serier eller manga?

Ja, inom båda

Ja, inom tecknade serier

Ja, inom manga

Nej

Vet ej

Hur ofta skyltar biblioteket med tecknade serier?

Väldigt ofta

Då och då

Väldigt sällan

Aldrig

Hur ofta skyltar biblioteket med manga?

Väldigt ofta

Då och då

Väldigt sällan

Aldrig

Har biblioteket använt tecknade serier i bokprat eller bokcirkelar med ungdomar?

Ja, båda

Ja, bokprat

Ja, bokcirkelar

Nej

Vet ej

Har biblioteket använt manga i bokprat eller bokcirkelar med ungdomar?

Ja, båda

Ja, bokprat

Ja, bokcirkelar

Nej

Vet ej

Har biblioteket använt tecknade serier/manga i någon annan aktivitet med ungdomar på biblioteket?

Ja, (specificera)

Nej

Vet ej

Nedan följer en rad påståenden, var vänlig ringa in var på en skala mellan 1 och 5 hur väl påståendet stämmer in på dig och ditt bibliotek.

1= Det stämmer inte alls

2= Det stämmer något

3= Det stämmer

4= Det stämmer bra

5= Det stämmer mycket väl

Läsfrämjande arbete med ungdomar är viktigt

1-----2-----3-----4-----5

Ungdomar behöver stöd från en vuxen som hjälper dem att hitta rätt när de väljer läsmaterial

1-----2-----3-----4-----5

Ett brett och varierat utbud på biblioteket är viktigt för ungdomars läslust

1-----2-----3-----4-----5

Biblioteket bör tillhandahålla tecknade serier

1-----2-----3-----4-----5

Biblioteket bör tillhandahålla manga

1-----2-----3-----4-----5

Tecknade serier är ett effektivt sätt att få ungdomar att läsa

1-----2-----3-----4-----5

Manga är ett effektivt sätt att få ungdomar att läsa

1-----2-----3-----4-----5

Tecknade serier fungerar bra att använda i läsfrämjande sammanhang med ungdomar

1-----2-----3-----4-----5

Manga fungerar bra att använda i läsfrämjande sammanhang med ungdomar

1-----2-----3-----4-----5

Har du några övriga kommentarer angående tecknade seriers/mangas betydelse för läslust och deras användbarhet i läsfrämjande arbete?

Skulle du kunna tänka dig att delta i en eventuell kort telefonintervju kring det här ämnet?

Ja, mina kontaktuppgifter är.....

Nej

Tack för din medverkan!