



Skrift från Centrum för lärande och undervisning  
NR 3:2004

---

# Bättre Produktion

Utvärdering av en flexibel utbildning

**Linda Borglund**



# Bättre Produktion

Utvärdering av en flexibel utbildning

**Linda Borglund**



## **FÖRORD**

Tack till Campus Sjuhärad som har finansierat utvärderingen. Tack även till mina hjälpsamma kollegor som har gett mig stöd och råd under arbetets gång; Rolf Appelqvist, Iréne Arvidsson, Helmi Linsemark, Anngerd Lönn Svensson och framförallt Peter Sigrén.

Linda Borglund



# INNEHÅLL

<b>SAMMANFATTNING</b> .....	<b>7</b>
<b>1. INLEDNING</b> .....	<b>9</b>
<b>2. BAKGRUND</b> .....	<b>9</b>
2.1. BESKRIVNING AV KURSEN.....	9
2.1.1. <i>Upplägg</i> .....	9
2.1.2. <i>Lärande på distans</i> .....	10
2.1.3. <i>WebCT</i> .....	10
2.1.4. <i>Inspelade föreläsningar</i> .....	10
2.1.5. <i>Onsdagsträffar</i> .....	10
2.1.6. <i>Fysiska träffar</i> .....	11
2.1.7. <i>Examination</i> .....	11
2.1.8. <i>Rekrytering av kursdeltagare</i> .....	11
2.2. RESURSER .....	11
<b>3. UPPDRAGSBESKRIVNING</b> .....	<b>12</b>
<b>4. DATAINSAMLING</b> .....	<b>13</b>
4.1. GENOMSTRÖMNING.....	13
4.2. DELTAGARENKÄT .....	13
4.3. TELEFONINTERVJUER.....	14
4.4. LÄRARENKÄT .....	14
4.5. LÄRCENTRA .....	14
<b>5. RESULTAT</b> .....	<b>16</b>
5.1. GENOMSTRÖMNING.....	16
5.2. KURSDELTAGARNA.....	16
5.3. LÄRARNA.....	17
5.4. KURSENS FORM OCH INNEHÅLL.....	17
5.4.1. <i>Kursen som helhet</i> .....	17
5.5. TEKNIK .....	18
5.5.1. <i>CD-föreläsningar</i> .....	20
5.5.2. <i>Onsdagsträffar</i> .....	22
5.6. ANPASSNING TILL DELTAGARNA .....	24
5.6.1. <i>Svårighetsgrad och förkunskaper</i> .....	24
5.6.2. <i>Relevans för det egna företaget</i> .....	26
5.7. STÖD.....	27
5.7.1. <i>Kontakt med lärare</i> .....	27
5.7.2. <i>Lärcentra</i> .....	29
5.7.3. <i>Tid</i> .....	29

5.7.4. Stöd från arbetsplatsen.....	30
5.8. FÖRBÄTTRINGSPROCESSER .....	30
5.9. ERFARENHETER FRÅN LÄRCENTRA .....	31
5.10. LÄRARNAS ÖVRIGA SYNPUNKTER OCH ERFARENHETER.....	32
5.10.1. Samarbete.....	32
5.10.2. Stöd.....	32
5.10.3. Mervärden för högskolan.....	33
<b>6. REFLEKTIONER.....</b>	<b>34</b>
6.1. GENOMSTRÖMNING.....	34
6.2. KURSEN SOM HELHET.....	34
6.3. TEKNIK .....	34
6.4. ONSDAGSTRÄFFAR.....	35
6.5. ÅTERKOPPLING.....	35
6.6. KURSDELTAGARNAS FÖRUTSÄTTNINGAR.....	36
6.7. RESURSER.....	36
<b>REFERENSER .....</b>	<b>38</b>
<b>BILAGOR .....</b>	<b>39</b>



## SAMMANFATTNING

I augusti 2003 startade Ingenjörshögskolan vid Högskolan i Borås en 10-poängskurs kallad "Bättre produktion". Bättre produktion var en distanskurs som vände sig till personer verksamma inom produktionen i tillverkande företag. Genom samarbete med lärcentra i Västsverige gavs kursdeltagare möjlighet att studera på hemmaplan. Undervisningen baserades på en utbildningsplattform, inspelade föreläsningar distribuerade via CD-ROM, tele-bilduppkopplingar mellan högskolan och lärcentra samt fysiska möten på lärcentra. Deltagarna skulle dels bedriva självstudier, genom att läsa litteratur och titta på CD-föreläsningar, dels träffas på lärcentra för att tillsammans med andra deltagare göra övningar och för att ha möjlighet att diskutera och ställa frågor till lärarna via telebild.

Utvärderingens syfte har varit att granska kursen utifrån tre perspektiv, deltagarnas, lärcentras och högskolans. Deltagarperspektivet, det vill säga deltagarnas uppfattningar om kursen, har dock givits ett större utrymme i utvärderingsarbetet.

Utvärderingsinstrumenten har bestått av en deltagarenkät samt efterföljande intervjuer, en lärarenkät och samtal med representanter från lärcentra.

Genomströmningen i kursen har varit 53 %, vilket ligger i linje med övriga distanskurser inom teknikområdet. Resultatet visar att kursdeltagarna är nöjda med kursen som helhet. Det som har upplevts som mest positivt i kursen av deltagarna är att man har haft möjlighet att träffa kursdeltagare från andra företag. Vidare instämmer 83 % av deltagarna helt eller nästan helt i att kursen har inneburit att de har erhållit ny kunskap som kan användas i arbetet. De negativa aspekter som har framkommit i utvärderingen är att tekniken inte har fungerat tillfredsställande samt att deltagarna i vissa fall har upplevt det som svårt att kommunicera med lärarna.

Samarbetet mellan högskolan och lärcentra har fungerat bra och lärcentras roll i kursupplägget verkar ha bidragit till en hög kvalitet på kursen.

Lärarnas uppfattning om kursen är att det har tagit mycket tid i anspråk att utveckla och undervisa i kursen. Vidare visar utvärderingen att det är viktigt att det finns stödfunktioner, både tekniska och pedagogiska, som kan stötta lärare som satsar på liknande projekt.



## **1. INLEDNING**

I augusti 2003 startade Ingenjörshögskolan vid Högskolan i Borås, HB, en 10-poängskurs kallad "Bättre produktion". Denna kurs utvecklades efter ett uttalat behov av utbildning för personer som arbetade inom produktion i tillverkande företag. Kursen syftade till en djupare förståelse för produktionsprocessen, och skulle ge deltagarna kunskap och verktyg för att förbättra kvalitet och ekonomi på den egna arbetsplatsen. Kursen utformades som en form av flexibelt lärande, en distanskurs, där deltagare gavs möjlighet att studera på hemmaplan och följa kursen från sitt lokala lärcentrum.

Kursens upplägg och innehåll utformades i samarbete mellan Ingenjörshögskolans lärare, Roy Andersson, Jerker Johnson och Peter Kammensjö, och tre lärcentra i Västsverige, Lidköpings Högskola Online, Campus Varberg och Kompetenscentrum Tidaholm. Under kursens gång har ytterligare personer från högskolan medverkat som gästlärare och resurser från högskolans dataavdelning, Centrum för Lärande och Undervisning, CLU, samt HiTech-salen<sup>1</sup> har använts i såväl produktion som distribution.

Bättre produktion kan ses som en pilotkurs där dels en för Ingenjörshögskolan ny studentgrupp har rekryterats, dels delvis nya metoder för flexibelt lärande har prövats. För att ta vara på de erfarenheter som kursen har gett och för att utveckla kommande flexibla kurser, ansågs det som betydelsefullt att göra en större utvärdering av kursen. CLU fick därför i uppdrag av projektledare Peter Kammensjö att utvärdera kursen. Utvärderingsarbetet har pågått under vårterminen 2004 med start i mars och avslutning i juni.

## **2. BAKGRUND**

### **2.1. Beskrivning av kursen**

#### **2.1.1. Upplägg**

Kursen gick på kvartsfart med riktmärket 6-10 timmars studietid per vecka. Det förutsattes att deltagarna hade möjlighet att avsätta en viss del av arbetstiden för att kunna delta i kursen. Kursen riktade sig till personer som redan arbetade med produktion inom små och medelstora företag. Kursens målsättning var att varva teoretiska moment med praktiska övningar som skulle kunna kopplas till den

---

<sup>1</sup> Föreläsningssal vid Högskolan i Borås, utrustad med teknik för bl. a. tele-bildsändningar.

egna verksamheten. Nedan följer en kort beskrivning av kursens olika delar och de metoder för flexibelt lärande som nyttjades i kursen. För en mer detaljerad kursbeskrivning hänvisas till kursplan och kursfolder.

### **2.1.2. Lärande på distans**

Undervisningen baserades på en utbildningsplattform, WebCT, inspelade föreläsningar distribuerade via CD-ROM, tele-bilduppkopplingar mellan högskolan och lärcentra samt fysiska möten på lärcentra. Deltagarna skulle dels bedriva självstudier, genom att läsa litteratur och titta på CD-föreläsningar, dels träffas på lärcentra för att tillsammans med andra deltagare göra övningar och för att ha möjlighet att diskutera och ställa frågor till lärarna via tele-bild. I informationsfoldern om kursen beskrevs den nödvändiga tekniska utrustning som deltagarna förväntades ha för att kunna delta i kursen.

### **2.1.3. WebCT**

WebCT är ett internetbaserad Learning Management System, LMS, som används av Ingenjörshögskolan. Denna plattform möjliggör synkron och asynkron<sup>2</sup> kommunikation samt distribution av kursmaterial. WebCT kan användas av deltagare oberoende av tid och rum, förutsatt att deltagarna har tillgång till en dator samt internetuppkoppling. I Bättre produktion användes WebCT för att lägga ut föreläsningmaterial, instuderingsfrågor, underlag för gruppövningar och allmän information. Plattformen användes även för att kommunicera med deltagarna via WebCT-mail samt diskussionsforum.

### **2.1.4. Inspelade föreläsningar**

Kursen innehöll ett stort inslag av inspelade föreläsningar. Cirka en föreläsning i veckan á 30 minuter skickades ut till deltagarna. Föreläsningarna spelades in i en studio med digital video, redigerades, komprimerades och brändes på CD-skivor. Föreläsningarnas struktur och innehåll baserades främst på en lärare som föreläste kring veckans aktuella ämne samt inredigerade PowerPoint-bilder.

### **2.1.5. Onsdagsträffar**

Varje onsdag mellan kl. 15-18 träffades deltagarna på sitt lokala lärcentrum. Vid dessa träffar var lärarna från högskolan uppkopplade via tele-bild. Syftet med tele-bildsändningarna var att deltagarna skulle ges möjlighet att diskutera kring veckans ämne samt att kursledarna skulle kunna informera om inlämningsuppgifter och övningar. Oftast var onsdagsträffarna upplagda så att högskolan

---

<sup>2</sup> Asynkron kommunikation: ej samtidig kommunikation t.ex. e-post och konferensverktyg. Synkron kommunikation: samtidig kommunikation, t.ex. chatt-funktion.

kopplade upp sig mot samtliga lärcentra under inledningen, därefter arbetade deltagarna i grupper med övningar utan att vara uppkopplade mot högskolan. I planeringen av kursens upplägg och i kursbeskrivningen betonades att telebildtiden framförallt skulle ägnas åt diskussion och dialog.

### **2.1.6. Fysiska träffar**

Under kursens gång har några fysiska träffar mellan lärare och deltagare förekommit. Lärarna har deltagit i mellan 4-6 träffar. Den första träffen gick av stapeln tre veckor in i kursen.

### **2.1.7. Examination**

Deltagarna examinerades dels genom tre skriftliga salstentamina som gjordes på respektive lärcentrum och som vardera omfattade 3 poäng, dels genom fyra individuella inlämningsuppgifter om totalt 6 poäng. Inlämningsuppgifterna skulle i största möjliga mån knyta an till företaget där deltagarna arbetade. Dessutom genomförde deltagarna en praktisk laboration som gav 1 poäng.

### **2.1.8. Rekrytering av kursdeltagare**

Deltagarna rekryterades med hjälp av representanter från de olika lärcentra som var engagerade i kursen. Dessa besökte lokala företag och marknadsförde utbildningen. I kursen tillämpades en variant av självprövningsrätt. Det innebar att deltagaren själv fick avgöra om hon eller han hade de förutsättningar som krävdes för att klara kursen. I informationsbroschyren gavs dock rekommendationen: *”du bör behärska svenska bra i både tal och skrift”*. 48 deltagare rekryterades och registrerades vid kursens början.

## **2.2. Resurser**

I kursen har huvudsakligen tre lärare medverkat. Dessa har spelat in föreläsningar, deltagit i tele-bildsändningar, varit på studiebesök, gjort gruppövningar och producerat annat kursmaterial. Dessutom har det tillkommit ytterligare lärarresurser under kursens gång, där några har medverkat som gästföreläsare vid tele-bildsändningarna och en har haft ett kursavsnitt där det har ingått inspelade föreläsningar. I efterhand är det svårt att beräkna antalet klocktimmar som lärarna har ägnat åt kursutveckling och undervisning i kursen, projektledaren uppskattar dock grovt antalet timmar till cirka 1 400.

Förutom de undervisande lärarna har CLU, föreståndaren för HiTech-salen, dataavdelningen, WebCT-ansvarig och Ingenjörshögskolans administrativa personal varit involverade i kursen. CLU har bistått med tekniska resurser i form av

utrustning för videoinspelning och redigering samt ett personellt stöd bestående av kortare utbildningsinsatser och teknisk assistans under kursens gång. Föreståndaren för HiTech-salen har varit närvarande vid tele-bildsändningar, WebCT-ansvarig har utbildat i utbildningsplattformen och dataavdelningen har tillsammans med Ingenjörshögskolans personal skött bränning och distribution av CD-skivor.

### **3. UPPDRAGSBESKRIVNING**

CLU fick i februari en förfrågan om att utvärdera kursen Bättre produktion. Projektledaren för Bättre-konceptet, i fortsättningen kallad uppdragsgivaren, önskade en större utvärdering av kursens upplägg och genomförande. De konkreta frågor som utvärderingen skulle ge svar på formulerades enligt följande:

1. Hur har deltagarna upplevt kursen vad gäller innehåll och flexibel form?
2. Har kursens anpassats tillräckligt utifrån deltagarnas förkunskaper, studievana, situation och arbete?
3. Har deltagarna upplevt att de har haft tillräckligt med stöd för att genomföra kursen från lärare, lärcentra och det företag de arbetar på?
4. Hur många förbättringsprocesser har startat ute på företagen tack vare kursen?
5. Hur har personalen på lärcentra upplevt att vara en del av kursen?

Förutom ovanstående frågeställningar har utvärderingen haft som syfte att undersöka lärarnas upplevelser och erfarenheter av kursen. Detta ingick inte i den ursprungliga överenskommelsen med uppdragsgivaren, men här ansåg utvärderaren, i enlighet med det förslag till kursutvärderingspolicy som är under utformning vid högskolan, att lärarnas reflektioner kring kursen är nödvändiga för att ge en heltäckande bild av kursens genomförande och resultat.

En tidigare kursvärdering gjordes under höstterminen och av resultatet framkom några negativa synpunkter på de tekniska förutsättningarna såsom kvaliteten på tele-bildsändningarna och CD-föreläsningarna. Åtgärder vidtogs för att förbättra de områden där deltagarna hade gett kritik och utvärderingen syftar således även till att undersöka om deltagarna upplevde att en förbättring hade skett under vårterminen. Utvärderingen ger också svar på frågor kring genomströmning, det vill säga antal poäng som deltagarna har avklarat i kursen.

Utvärderingen granskar således kursen utifrån tre perspektiv, deltagarnas, lärcentras och högskolans. Tyngdpunkten ligger dock på att beskriva och bedöma kursen utifrån deltagarnas upplevelser enligt uppdragsgivarens önskemål.

I den avslutande delen av utvärderingsrapporten ges, förutom diskussion kring resultatet, några förslag och tankar kring kursupplägg i framtida flexibla kurser.

## **4. DATAINSAMLING**

Datainsamlingen har skett i flera steg och med flera metoder. Deltagarnas upplevelser av kursen har undersökts med hjälp av en enkät samt telefonintervjuer. Deltagarna fick även ta del av vissa resultat vid en träff på högskolan innan skriften var klar, vilket gav ytterligare ett tillfälle att få kommentarer kring kursens upplägg och huruvida tolkningen av resultatet stämde med deltagarnas upplevelser. Lärcentras synpunkter har tagits tillvara genom ett möte och efterföljande samtal. Lärarnas uppfattningar och erfarenheter har inhämtats genom en enkät samt genom samtal med projektledaren. Datainsamlingens olika delar beskrivs mer ingående i följande avsnitt.

### **4.1. Genomströmning**

Uppgifter rörande antal deltagare och antal aktiva deltagare vid tiden för kursvärdering har erhållits av projektledaren. Genomströmningen har mätts genom att ta ut uppgifter om antal registrerade kursdeltagare och avklarade poäng i Ladok<sup>3</sup>. Vidare har projektledaren tillhandahållit uppgifter om avhopp samt avklarade tentamina respektive inlämningsuppgifter.

### **4.2. Deltagarenkät**

En enkät till deltagarna (bilaga 1) publicerades på WebCT för utskrift och besvarades i samband med tentamen i april, 2004. 26 deltagare gjorde tentamen vid detta tillfälle och 29 var fortfarande aktiva i kursen enligt projektledaren. Att enkäten distribuerades innan kursen var avslutad berodde dels på att resultatet enligt önskemål från uppdragsgivaren skulle redovisas för deltagarna vid det sista fysiska mötet vid högskolan, dels för att det eventuellt skulle kunna användas för marknadsföring, det vill säga för att rekrytera deltagare till kommande kurser.

Frågorna i enkäten var grupperade i nio olika teman; studenternas karakteristika, allmän uppfattning av kursen, teknik, CD-föreläsningar, träffar, tentamen och inlämningsuppgifter, service, tid och nytta. En femgradig intervallskala användes där 1 motsvarade ”instämmer inte alls”, ”mycket dålig”, ”inte alls relevant” eller ”inte alls svårt”, och 5 motsvarade ”instämmer helt”, ”mycket bra”, ”mycket relevant” eller ”mycket svårt”. Den femgradiga skalan användes för att

---

<sup>3</sup> Högskolans datasystem för att registrera kursdeltagare och antal avklarade poäng.

resultatet skulle kunna jämföras med den kursvärdering som gjordes av kursledningen under höstterminen. Det fanns också utrymme för egna kommentarer under varje tema. 29 deltagare svarade på enkäten, 15 från lärcentrum i Lidköping, 7 från Varberg och 5 från Tidaholm.

### **4.3. Telefonintervjuer**

I deltagarenkäten fanns en fråga där respondenter kunde svara ja eller nej på om de ville medverka i en telefonintervju för att komplettera enkätsvaren. 25 svarade på frågan, varav 17 svarade ja och 8 nej. Ett riktat urval baserat på enkätresultatet gjordes där respondenterna speglade de resultat som var intressanta att undersöka något djupare. Vidare gjordes valet med hänsyn till kön, erfarenhet av högskolestudier samt ålder. Av de 17 som svarade ja valdes 7 ut till intervju. 4 personer från Lidköpings lärcentra eftersom detta lärcentrum hade flest deltagare, två från Varberg samt 1 från Tidaholm. Av de 7 utvalda respondenterna svarade 5, varav 4 från Lidköping och 1 från Varberg.

Telefonintervjuerna utgick ifrån den tidigare ifyllda enkäten och analyserades sedan på samma sätt som kommentarerna i enkäten, det vill säga att fokus låg på att finna djupare förklaringar till de statistiska resultaten.

### **4.4. Lärarenkät**

En enkät (bilaga 2) skickades ut till de tre lärare som hade utvecklat kursen samt till en fjärde som hade varit ansvarig för ett kursavsnitt och således både hade spelat in CD-föreläsningar samt deltagit i tele-bildsändningar. Enkäten bestod av frågor för att ringa in lärarnas aktivitet i kursen samt hur de hade upplevt att arbeta med och undervisa i kursen. Frågorna behandlade pedagogik, teknik, deltagare och samarbete. De specifika frågorna kring tele-bildsändningarna hade en femgradig skala. Denna skala användes för att direkt kunna jämföra resultatet med studenternas. Likaså hade frågorna om samarbete en femgradig skala. Övriga frågor i enkäten var påståenden där alternativen ”instämmer inte alls”, ”instämmer delvis”, ”instämmer helt” samt ”vet ej” gick att välja. Några öppna frågor samt plats för kommentarer fanns också. Samtliga lärare svarade på enkäten.

### **4.5. Lärcentra**

Vid ett möte med lärcentrarepresentanter i mars 2004, där utvärderaren deltog, gjordes en SWOT-analys på uppmaning av projektledaren. Bättre produktions starka och svaga sidor fick beskrivas av lärcentra. SWOT-analys (Strengths, Weaknesses, Opportunities, Threats) är en metod som utnyttjas till exempel för att identifiera svårigheter eller utvärdera och utveckla ett projekt. I en SWOT-



analys antecknas projektets starka sidor (strengths), svaga sidor (weaknesses), möjligheter (opportunities) och risker (threats).

Det som framkom i analysen skrevs ner. Vid efterföljande samtal med två lärcentrerepresentanter från Lidköping och Varberg fördjupades dessa frågeställningar och en enkel samtalsguide användes. Anteckningar från samtalet skrevs ner och sammanställdes tillsammans med resultatet från SWOT-analysen. En telefonintervju med representanten från Tidaholms lärcentrum som ej var närvarande under mötet gjordes under maj månad.

## **5. RESULTAT**

Sammanställningen av resultatet följer de frågeställningar som formulerades i uppdragsbeskrivningen. I de avsnitt där deltagarnas, lärarnas och lärcentrarepresentanternas upplevelser och erfarenheter kan jämföras och tolkas ur olika perspektiv redovisas och analyseras dessa tillsammans.

Resultatet av studentenkäten redovisas främst med hjälp av medelvärden samt i antal och procent. Medelvärden har tagits fram för att kunna jämföra med den tidigare kursvärderingen och för att uppdragsgivaren önskar se ett "betyg" från deltagarna. I vissa fall används diagram och tabeller för att redovisa resultatet. De kompletterande intervjuerna redovisas också under respektive avsnitt, likaså de kommentarer som respondenterna har gett i enkäten, i vissa fall med hjälp av citat.

Lärarnas enkät redovisas främst i text och med citat, samt med några medelvärden där en direkt jämförelse med deltagarna går att göra. Synpunkter från lärcentrarepresentanterna redovisas i sammanfattade texter och citat.

### **5.1. Genomströmning**

Vid kursens början registrerades 48 kursdeltagare. Av dessa har 13 klarat 10 poäng en månad efter kursavslut. 19 deltagare, 40 %, har enligt uppgift hoppat av kursen och 9 av dessa har inte tagit någon poäng. Genomströmningen, det vill säga totalt antal avklarade poäng i förhållande till totalt antal möjliga poäng, är 53%. Medianvärdet på antal avklarade poäng är 5,5 räknat på samtliga registrerade kursdeltagare.

### **5.2. Kursdeltagarna**

Av de 29 som svarade på deltagarenkäten var 3 kvinnor och 26 män. 15 har gått kursen på lärcentrum i Lidköping, 9 i Varberg och 5 i Tidaholm. Åldersmässigt var huvuddelen av deltagarna mellan 31-50 år (76 %) och ingen var under 25 år. Samtliga deltagare har alltså varit yrkesverksamma under flera år. 15 personer har inte tidigare studerat på högskolenivå, 4 har gått fristående kurser och 10 har gått något program eller linje. Av de 15 som inte har gått på högskola svarade 12 att de inte hade några planer på att studera på högskolenivå innan de hörde talas om Bättre produktion. Av dem som har gått program eller fristående kurser har endast tre studerat under de senaste fem åren och övervägande delen, 72 %, avslutade sin senaste utbildning 1994 eller tidigare.

### 5.3. Lärarna

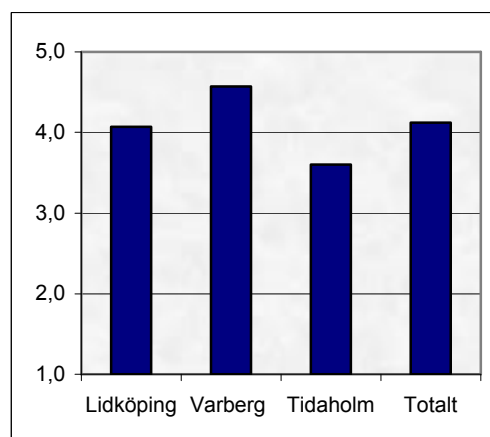
Av de fyra lärare som har undervisat i kursen har tre stycken medverkat i mellan 7-10 CD-föreläsningar samt i 10-13 tele-bildsändningar. En lärare har producerat två CD-föreläsningar respektive två tele-bildsändningar, och har inte varit aktiv i kursen mer än vid dessa tillfällen. De andra tre lärarna har varit aktiva under hela kursens gång.

### 5.4. Kursens form och innehåll

#### 5.4.1. Kursen som helhet

I deltagarenkäten bestod temat ”allmänt” av påståenden som rörde kursen i sin helhet. Påståendena handlade om måluppfyllelse, kurslitteratur, information, arbetsinsats, svårighetsgrad, examinationsformer och kontakt med lärare. Temat ”allmänt” fick ett medelvärde på 3,7. Uppdelat på de olika lärcentra fördelar sig medelvärdena enligt följande: Lidköping 3,7, Varberg 4,0 och Tidaholm 3,4

Den fråga som får högst medelvärde i temat allmänt är påståendet om deltagaren är nöjd med kursen som helhet, medvärdet är 4,1, och 21 har valt 5 ”instämmer helt”, eller 4, vilket bör motsvara ”instämmer nästan helt”. Dock finns skillnader i medelvärde beroende på vilket lärcentrum deltagaren har tillhört. Deltagare från Varberg ger medvärdet 4,6 medan man från Tidaholm ger 3,6.



Figur 1 Kursdeltagarnas gradering av kursen som helhet - medelvärden

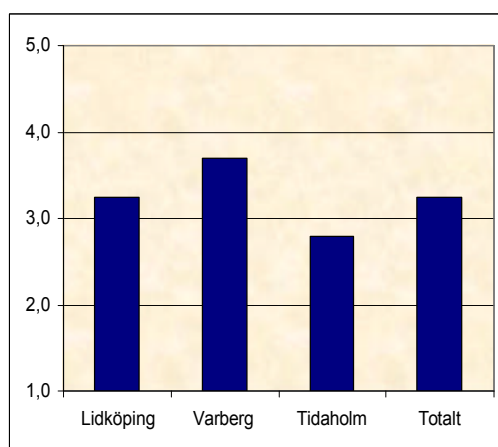
Även påstående 2, om kursens huvudmål har uppnåtts, får ett högt medelvärde, 4,0, och ingen respondent har valt alternativet ”instämmer inte alls”, 1 eller alternativ 2, som är det näst lägsta värdet. Uppdelat på lärcentra ger deltagare från Varberg det högsta medelvärdet: 4,4.

Vidare skall tilläggas att endast 1 av 29 svarade ja på frågan ifall de hade gått kursen om det hade varit en Campuskurs förlagd till Högskolan i Borås samt att alla utom en svarade ja på frågan om de skulle rekommendera någon annan att gå kursen.

## 5.5. Teknik

Teknikdelen i deltagarenkäten tog upp frågeställningar som var specifikt inriktade på de tekniska förutsättningarna. Kursvärderingen som gjordes under höstterminen pekade på att det fanns problem med både bild- och ljudkvaliteten på CD-skivor respektive tele-bildsändningarna. Enligt lärarna vidtogs åtgärder för att komma tillrätta med det under vårterminen och frågorna hade delvis som syfte att se om deltagarna har upplevt några förbättringar

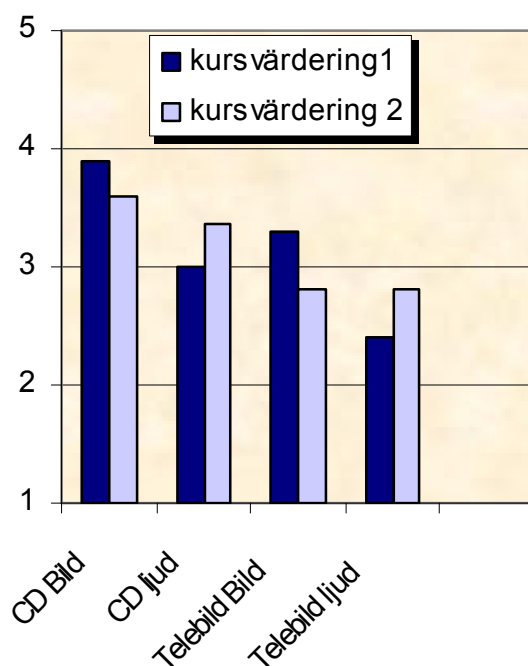
Medelvärdet för teknikområdet är 3,3, där Lidköping ger 3,3 Varberg, 3,7 och Tidaholm, 2,8.



Figur 2 Kursdeltagarnas gradering av temat teknik - medelvärden

Deltagarenkätens avslutande öppna frågor om kursen visade att 4 personer ansåg att det sämsta med kursen var att tekniken inte hade fungerat.

Vid en jämförelse med resultatet från den förra kursvärderingen framkommer följande resultat. Bildkvaliteten på CD-föreläsningarna ges medelvärde 3,6, och hade tidigare 3,9. Ljudkvaliteten på CD-föreläsningarna höjs från 3,0 till 3,4. Ljudkvaliteten på tele-bildsändningarna höjs också från 2,4 till 2,8, men bildkvaliteten sänks från 3,3 till 2,8. Detta kan tolkas som att ljudet har blivit bättre på bekostnad av bilden, alternativt att deltagarna ställer högre krav på bildkvaliteten då ljudet är bättre. Det är också värt att notera att Varberg ger högre betyg på tele-bildsändningarna, (3,1 ljud, 3,6 bild), medan Lidköping och Tidaholm ger betyg under 3.



Figur 3 CD och telebild - jämförelse mellan kursvärderingar - medelvärden

Tele-bildsändningarna ges alltså låga betyg både för ljud och bild. Detta följdes upp i intervjuerna och respondenterna uttryckte då att det hade varit problem med tele-bildsändningarna både före och efter jul.

*”Det har varit katastrofalt emellanåt”*

Två av intervjupersonerna som deltog i träffarna på Lidköpings lärcentra nämnde att återuppkopplingarna, det vill säga den tele-bilduppkoppling som skulle göras efter gruppövningarna, hade fungerat dåligt och många gånger hade de inte alls fått kontakt med högskolan.

*”Återuppkopplingarna har fungerat 3 gånger av 10 ungefär”*

I lärarenkäten återfanns samma frågor angående ljud- och bildkvalitet på telebilsändningarna. Bildkvaliteten ges medelvärde 3,5 (3 och 4). Beträffande ljudet så ger lärarna mycket skiftande värden: 2, 3, 4, och 5.

*”I Lidköping stora sal sitter deltagarna för långt från kameran och blir prickar. Där har också förekommit problem med uppkoppling. Ingen deltagare har behärskat utrustningen tillräckligt”*

Lärarna instämmer delvis i att de har fått tillräckligt stöd vid telebilsändningarna. I några fall har det varit problem att få tag i tekniker.

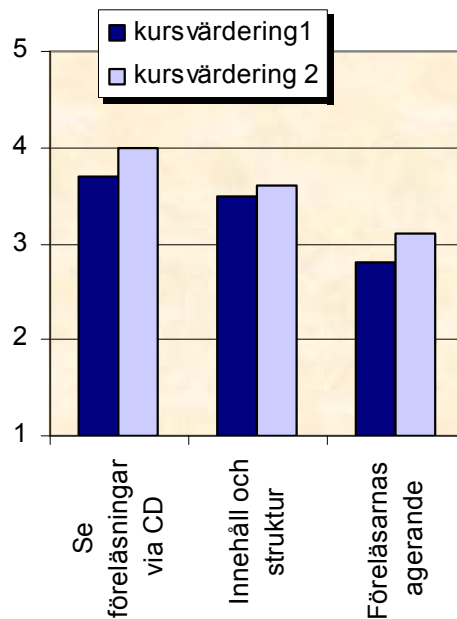
Skillnaden mellan olika lärcentra samt högskolan tyder på att det är utrustningen på respektive ort som ställer till problem vid telebilsändningarna men också att det har brustit med teknisk assistans i vissa fall och att lokalerna inte har varit helt anpassade för ändamålet i framförallt Lidköping.

En annan stor skillnad mellan lärcentra hittar vi i frågorna om WebCT. Här ger deltagarna i Varberg 4,2 i genomsnitt för WebCT som ett verktyg för att hämta information medan man från Tidaholm ger 2,6. Vad beträffar lärarnas användande av WebCT kan man av resultatet utläsa att en lärare har haft huvudansvaret för att lägga ut material på kursplattformen, de övriga tre har använt WebCT för att kommunicera med deltagarna. Tre av lärarna har varit inloggade i WebCT minst en gång i veckan varav en dagligen. Deltagarna har framför allt använt sig av mailfunktionen för att ställa frågor, och någon gång i veckan har lärarna svarat på studenternas mail. Däremot har inte diskussionsforumet använts speciellt flitigt för diskussion, vare sig av deltagare eller lärare. På frågan om läraren har gjort inlägg för diskussion i WebCT svarar två ”aldrig” och två ”någon enstaka gång”.

### **5.5.1. CD-föreläsningar**

I deltagarenkäten behandlades CD-föreläsningarna som metod, innehåll och struktur samt föreläsarnas agerande. En direkt jämförelse kan göras med den tidigare kursvärderingen för att bedöma om deltagarna har upplevt någon förbättring.

CD-föreläsningarna som helhet ges medelvärdet 3,6 och där omkring ligger samtliga lärcentra. Det finns en tendens till högre graderingar än i den första kursvärderingen. När det gäller metoden att se föreläsningar via CD ges medelvärdet 4 jämfört med 3,7 vid förra kursvärderingen. Även föreläsarnas agerande har förbättrats, från 2,8 till 3,1. Innehåll och struktur graderas även något högre från 3,5 till 3,6.



Figur 4 CD-föreläsningar - jämförelse mellan kursvärderingar - medelvärden

Flera deltagare har i kommentarer och i intervjuer framhållit att föreläsarna har blivit bättre under våren, men några har även påpekat att det finns ytterligare förbättringar att göra.

*”Föreläsarna har blivit mycket proffsigare under våren”*

*”Några av föreläsarna behöver träna på presentationstekniken”*

Vid intervjuerna framkom också att det var positivt att kursledarna hade tagit till sig kritik och förbättrat CD-föreläsningarna.

Lärarnas upplevelser av att producera CD-föreläsningar är att tar tid. Alla fyra lärarna instämmer helt i påståenden att det har varit tidskrävande att utforma innehåll och struktur. Tre av fyra instämmer helt i att de har förberett sig mer för CD-föreläsningarna än för ”vanliga” liveföreläsningar. Samtliga instämmer även helt i att de har anpassat föreläsningarna efter studenternas förkunskaper. På på-

stående att det är enkelt att agera framför kameran svarar två ”instämmer inte alls” och två ”instämmer delvis”.

Två av lärarna instämmer helt i att de har fått tillräckligt tekniskt stöd till att producera CD, medan två instämmer delvis.

### 5.5.2. Onsdagsträffar

I deltagarenkäten hade onsdagsträffarna ett eget avsnitt och där behandlades gruppövningar samt tele-bildsändningar som metod. Onsdagsträffarna ges som helhet medelvärde 3,6.

Fråga 19 ger det högsta medelvärdet i hela deltagarenkäten och svarar på hur man har upplevt att träffa kursdeltagare från andra företag. Värdet är 4,4. 16 personer har kryssat i 5, ”mycket bra”, och ingen har valt alternativet 1 eller 2.

Tabell 1 Fråga 19 – Att träffa andra kursdeltagare – andel i antal

	<i>mycket dåligt</i>	2	3	4	<i>mycket bra</i>
<i>Lärcentra</i>					
Lidköping			4	6	5
Varberg				1	6
Tidaholm				1	4
<b>Totalt</b>	<b>0</b>	<b>0</b>	<b>4</b>	<b>8</b>	<b>15</b>

I de öppna frågorna i enkäten nämner fyra personer att det bästa med kursen har varit att träffa personer från andra företag.

Intervjupersonerna uttryckte sig mycket positivt om möjligheten att utbyta erfarenheter med personer verksamma inom andra företag, och att detta hade gett ett mervärde i kursen.

*”Det är skitbra! Vi tror att vi är så unika men så visar det sig att andra har upfunnit hjulet före oss”*

Ett annat mervärde med kursen som nämndes i de öppna frågorna samt i intervjuerna var att det fanns fördelar med att vara flera från samma företag som gick kursen.



Det kan dock finnas nackdelar med att komma från samma arbetsplats vilket en intervjuperson beskrev.

*”Vi har varit några från samma företag, och det har blivit så att vi har varit i samma grupp, och kanske ibland diskuterat andra saker när vi har fått den här tiden”*

Upplägget med gruppövningar på lärcentra beskrivs av fyra som det bästa med kursen och gruppövningarnas innehåll ges medelvärdet 3,5. Några negativa kommentarer har dock framkommit genom deltagarenkäten och i intervjuerna.

*”Mer verklighetstroga övningsuppgifter”*

Telebilsändningarna som metod för dialog eller föreläsning anser 8 respektive 7 personer har fungerat dåligt eller mycket dåligt. Här kan noteras att Lidköping, som har haft flest deltagare, ger medelvärdet 2,6 på frågan om telebild som metod för dialog, samt 2,9 på frågan om telebild som metod för föreläsning/information, det vill säga envägskommunikation.

Tabell 2 Telebilsändningar som metod för föreläsning/information – andel i antal

	<i>mycket dåligt</i>	<i>2</i>	<i>3</i>	<i>4</i>	<i>mycket bra</i>
<i>Lärcentra</i>					
Lidköping	1	5	4	5	
Varberg			2	4	1
Tidaholm		1	2	1	1
<b>Totalt</b>	<b>1</b>	<b>6</b>	<b>8</b>	<b>10</b>	<b>2</b>

Lärarna har framförallt gett ”telebild som metod för dialog” ett lågt betyg: 2,5 och ”tele-bild som metod för föreläsning/information” 3,3. Tre av lärarna instämmer inte alls i påståendet att tele-bild har haft ett stort inslag av dialog och en instämmer endast delvis. Dock har två av lärarna kommenterat att tele-bild för dialog har fungerat bättre vid uppkoppling endast mot ett lärcentrum. Detta bekräftades av lärcentrumrepresentanten från Tidaholm som beskrev att deltagarna hade ställt många frågor och diskuterat med kursledarna vid de enskilda uppkopplingarna. När det gäller påståendet att tele-bilsändningarna har varit väl förberedda instämmer samtliga lärare delvis.

Resultatet kan tolkas som att det är teknikens brister som har medfört att deltagarna och lärare upplever det som mindre bra med tele-bild som metod för dia-

log och föreläsning/information. Men de intervjuade deltagarna uttryckte även att själva upplägget på tele-bildsändningarna för det mesta handlade om förmedling och inte dialog. Varför det hade blivit så hade de varierande tankar kring, det kunde bero på att det var ovant att diskutera vid tele-bild eller att de själva, deltagarna, inte var så aktiva.

*”Det har varit ren föreläsning...för mig som person är det viktigt med personliga relationer i lärandeprocessen”*

## 5.6. Anpassning till deltagarna

### 5.6.1. Svårighetsgrad och förkunskaper

På påståendet att kursens svårighetsgrad överensstämmer med förväntningarna instämmer 4 helt, och 2 instämmer inte alls.

Tabell 3 Kursens svårighetsgrad överensstämmer med förväntningar – andel i antal

	<i>Instämmer inte alls</i>	<i>2</i>	<i>3</i>	<i>4</i>	<i>instämmer helt</i>
<i>Lärcentra</i>					
Lidköping	1	1	3	9	1
Varberg		1	5	1	2
Tidaholm	1		2	1	1
<b>Totalt</b>	<b>2</b>	<b>2</b>	<b>10</b>	<b>11</b>	<b>4</b>

Kommentarer och intervjuer ger vid hand att deltagarna har skilda uppfattningar om kursens svårighetsgrad och om förkunskaperna har räckt till. De tyder också på att vissa deltagarna har upplevt att kursens svårighetsgrad har ökat under vårterminen, och att det framförallt är den del av kursen som innehöll matematik och statistik som har känts svår.

*”Tycker att det har varit alldeles för komplicerat, i alla fall med den skolutbildning jag haft i botten”*

*”Produktkalkyl och investeringskalkyl–passen är väl elementära. Lite mer grundkunskapsgenomgång beträffande statistik skulle inte skada före passen i duglighet och försöksplanering”*

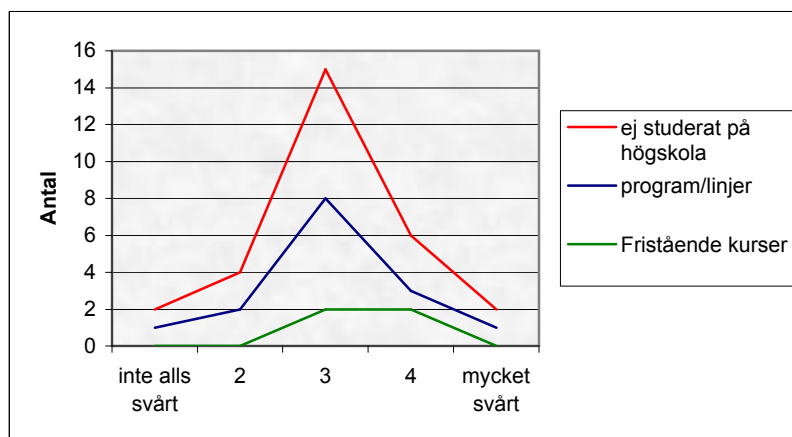
Lärarnas syn på om gruppövningarna har varit anpassade efter deltagarnas förkunskaper varierar, två instämmer helt medan två instämmer delvis.

Deltagarna har upplevt inlämningsuppgifterna och tentamina som ”lagom svåra/lätta”, värdet ligger kring en 3: a i båda fallen. Om vi ser på hur enskilda deltagare har svarat ser vi dock att 6 deltagare upplevt tentamina som ”inte alls svårt” 1, eller 2, som motsvarar ganska lätt, medan 8 har upplevt dem som svåra 4, respektive ”mycket svåra”, 5. Även kommentarerna till temat ger indikationer på att tentamina har upplevts mycket olika från student till student.

*”Tentamen, har gjort två och skall göra C-tentan idag, vet redan nu att den är körd...”*

*”För mig som inte har någon tidigare teknisk teoretisk utbildning har de varit på rätt nivå”*

Vid en korstabulering av erfarenhet av högskolestudier samt upplevelse av svårighetsgrad på tentamina går det inte att utläsa att de som saknar tidigare erfarenhet upplevde tentamina och inlämningsuppgifter som svårare än övriga deltagare.



Figur 5 Korstabulering erfarenhet – upplevd svårighetsgrad

Lärarna instämmer delvis i att deltagarna har haft tillräckliga förkunskaper för att klara kursen.

### 5.6.2. Relevans för det egna företaget

Studenternas svar om inlämningsuppgifterna i kursen hade relevans för det egna företaget ger en viss spridning i svaren. 5 respondenter anger att inlämningsuppgifterna har varit mycket relevanta och 2 att de inte alls har varit relevanta. De flesta respondenter, 24, har dock valt alternativ på den övre delen av skalan.

Tabell 5 Inlämningsuppgifternas relevans i förhållande till situationen på det egna företaget – andel i antal

	<i>Inte alls relevanta</i>	<i>2</i>	<i>3</i>	<i>4</i>	<i>Mycket relevanta</i>
<i>Lärcentra</i>					
Lidköping	1	2	5	6	1
Varberg			3	3	3
Tidaholm	1	1		2	1
<b>Totalt</b>	<b>2</b>	<b>3</b>	<b>8</b>	<b>11</b>	<b>5</b>

Flera deltagare nämner att det har varit mycket bra att kunna koppla inlämningsuppgifter och övningar direkt till det egna arbetet, och att kursens ämnen har varit anpassade efter deras behov. Flera nämner att detta har varit det bästa med kursen.

*”Direktkoppling till jobbet. Applicerbart i stora delar direkt i vårt företag”*

*”De flesta delkurserna har varit relevanta till mitt arbete”*

Andra kommentarer indikerar dock att vissa delar av kursen inte har varit helt relevanta för företagen och att övningar och uppgifter är inriktade på specifika förhållanden som inte återfinns på alla arbetsplatser.

*”För tekniskt i C-delen. ’översiktscurs behöver inte innebära att vi blir produktionstekniker’ ”*

*”Bredare ämnen inom industrin, alla industrier jobbar inte med plåt och tillverkar bilar”*

## 5.7. Stöd

### 5.7.1. Kontakt med lärare

I deltagarenkäten ger påstående 5, om deltagarna har tyckt att kontakten med kursledare har varit tillräcklig medelvärde 3,3 och 7 personer har angivit värde 2.

Tabell 6 Kontakt med kursledare – andel i antal

	<i>Instämmer inte alls</i>	2	3	4	<i>Instämmer helt</i>
<i>Lärcentra</i>					
Lidköping		6	3	6	
Varberg			3	4	
Tidaholm		1	2	1	1
<b>Totalt</b>		<b>7</b>	<b>8</b>	<b>11</b>	<b>1</b>

I kommentarerna till vad som var det sämsta med kursen har en respondent svarat:

*”Kontakten med lärarna”*

Vid telefonintervjuerna framkom att man upplever att den personliga kontakten försvinner vid tele-bildsändningar.

*”Det blir lite som kontakten med en ’hallå’ i TV”.*

Två av intervjupersonerna menade att det hade varit bra med fler fysiska träffar, framförallt i början av kursen så att deltagare och kursledare hade kunnat lära känna varandra och på så sätt hade det varit lättare att ha kontakt via tele-bild.

Även lärcentrumrepresentanten från Tidaholm betonade att deltagarna upplevde de fysiska mötena med lärarna som mycket viktiga

Lärarenkäten visar att de tre huvudlärarna i kursen har haft 4-6 fysiska möten med deltagarna och på påståendet att det har varit tillräckligt med fysiska möten svarar två ”instämmer helt” och två ”instämmer delvis”

Att kontakten med kursledare har upplevts som mindre bra av vissa deltagare kan tolkas som att det är de tekniska förutsättningarna som har satt hinder. Också själva formen, att läsa på distans, gör att det upplevs som svårt att få kontakt och stöd från lärarna. Men även påpekande att återkoppling från lärarna på uppgifter och tentamen har saknats görs av några deltagare.

*”Ge respons på inlämningsuppgifter och tentamen!”*

*”Återkopplingen på instuderingsfrågor kan bli bättre...”*

En av lärarna har svarat att i början av kursen fick deltagarna återkoppling på inlämningsuppgifter genom personliga kommentarer via WebCT, men mot slutet blev det lite mer stressat och opersonligt. Angående tentamen så svarade samma lärare att deltagarna fick ”normala” kommentarer och ibland en personlig kommentar då resultatet meddelades via WebCT.

De intervjupersoner som hade upplevt tentamina och inlämningsuppgifter som svåra påpekade att de fick hjälp av lärarna då det behövdes, om än med viss fördröjning då man ställde frågor via WebCT-mailen.

Även återkopplingen från lärarna under och efter gruppövningarna har haft vissa brister enligt intervjupersonerna och några hade gärna sett att det hade funnits en möjlighet att diskutera med kursledarna under arbetet med gruppövningarna.

*”Det har inte varit så mycket återkoppling under träffarna, vi har fått information, grupparbetet och sen mailat in svaren...”*

*”Det hade varit bra med lite assistans under gruppövningarna, någon man kunde fråga”*

Lärarna angav olika sätt att ge återkoppling till deltagarna vid gruppövningarna. En lärare beskrev att de som ville ha återkoppling fick skicka in sina lösningar på övningarna via mail. En annan lärare beskrev att återkopplingen till deltagarna gjordes antingen via uppkoppling till respektive lärcentrum och/eller genom att ett lösningsförslag till övningarna lades ut på WebCT. Ibland, och då framförallt i början av kursen, mailade deltagarna sina resultat till lärarna vilka sammanfattade dessa och sedan lades de ut på WebCT.

Deltagarna uttrycker samtidigt att servicen från lärarna, det vill säga publicering av material i WebCT, utskick av CD och information har fungerat bra.

### 5.7.2. Lärcentra

Deltagarna gav frågorna kring service från lärcentra gav medelvärden 3,8. Noterbart är att deltagare från Lärcentra i Varberg ger ett högt betyg för servicen 4,3.

Lärcentrarepresentanterna från Varberg och Lidköping beskrev att stödet till deltagarna i början av kursen handlade mycket om det sociala, att se och stötta deltagarna. De första veckorna gavs också datorstöd i framförallt WebCT. Stödet minskade sedan efterhand och koncentrerades därefter till att ansvara för att tekniken fungerade vid tele-bildsändningar. Representanterna betonade att lärcentras stöd är mycket betydelsefullt, och att just det sociala stödet är viktigt. De trodde att fler hade hoppat av kursen om inte lärcentra hade funnits med i bilden.

Lärcentrarepresentanten från Tidaholm uttryckte dock en helt annan uppfattning då det gällde antagandet att deltagarna behövde mycket stöd:

*”Nej inte alls, tvärtom, det är mycket självgående personer”*

### 5.7.3. Tid

Temat tid i deltagarenkäten handlade om hur mycket tid deltagarna har lagt ner på kursen och vilket stöd de hade fått från arbetsplatsen. Vid frågan om hur mycket tid som har lagts ner svarar 12 personer att de ”inte alls instämmer”, 1 eller instämmer lite, 2, i om de har lagt ner 6-10 timmar per vecka, vilket var den förutsedda tidsåtgången för kursen. Om detta indikerar att deltagarna har lagt ner mer eller mindre tid svarar inte frågan på men kommentarerna pekar på att deltagarna har haft svårt att få tiden att räcka till. 5 personer har dessutom nämnt detta som det sämsta med kursen.

*Jag skulle vilja ägna 6-10 timmar åt skolan, men med familj och mycket på arbetet gör att man inte har samvete att ägna för mycket åt skolan”*

Intervjupersonernas fördjupning i frågorna om tid visade att samtliga hade lagt mindre tid än 6-10 timmar per vecka. Två sa att det berodde på tidigare förkunskaper, en att intresset hade minskat under vårterminen och resterande två att tiden inte räckte till. Vid presentationen av resultatet för deltagarna instämde de flesta i att de hade lagt ner mindre tid

#### 5.7.4. Stöd från arbetsplatsen

Frågan kring stöd från arbetsplatsen visar att 9 personer instämmer helt i att de har fått tillräckligt stöd, resterande svar ger vid hand att stödet har upplevts skiftande.

Tabell 7 Stöd från arbetsplatsen – andel i antal

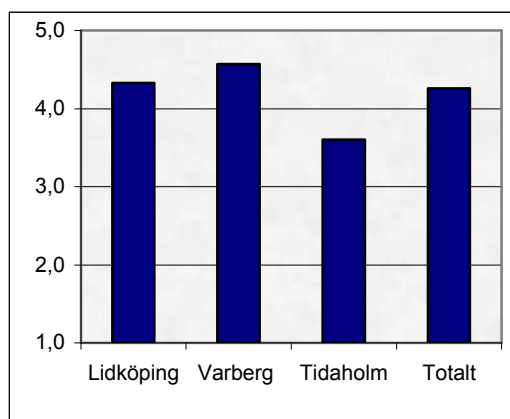
	<i>Instämmer inte alls</i>	<i>2</i>	<i>3</i>	<i>4</i>	<i>instämmer helt</i>
<i>Lärcentra</i>					
Lidköping	1	2	4	2	6
Varberg		2	2	1	2
Tidaholm		2	1		1
<b>Totalt</b>	<b>1</b>	<b>6</b>	<b>7</b>	<b>3</b>	<b>9</b>

På frågan vilket stöd deltagarna har fått från sitt företag svarar de allra flesta att de har fått tid till att gå på kursen på arbetstid.

#### 5.8. Förbättringsprocesser

I studentenkäten handlade temat nytta om deltagarna direkt kunde se nyttan av kursen, det vill säga använda sina kunskaper i sitt dagliga arbete respektive för att genomföra förändringar på arbetsplatsen.

På frågan om deltagandet i kursen har inneburit ny kunskap som kan användas i arbetet instämmer 24 personer, 83 %, helt eller nästan helt. Medelvärdet är 4,3. Här skiljer sig deltagarna från lärcentrum i Tidaholm något från de andra med ett medelvärde på 3,6.



Figur 6 Deltagandet i kursen har inneburit ny kunskap – medelvärden.



12 personer nämner dessutom att det bästa med kursen är det rent kunskapsmässiga, det de har lärt sig under kursens gång.

*”Förutom att den finns på den ort man bor, så är hela upp-lägget suveränt! Allt man lärt sig”*

På frågan om deltagandet i kursen har inneburit någon påbörjad förändringsprocess i företaget svarar 59 %, ja och 41 %, nej. Två som svarade nej har i kommentarerna uppgett att det dock kommer att göra det på sikt. Endast en av dem som har svarat ja kan i kronor uppge besparingseffekten medan de andra svarar att det inte vet men att de påbörjade processerna kommer att innebära besparingar så småningom.

*”Vi har i princip byggt om halva fabriken, vilken process är svårt att säga vi har haft hjälp av många olika metoder”*

Deltagarna klassar sin egen insats till medelvärdet 3,0 Ingen har kryssat för alternativet ”Mycket bra” på frågan om bedömningen av den egna arbetsinsatsen.

## **5.9. Erfarenheter från lärcentra**

Den SWOT-analys som gjordes på mötet med lärcentrarepresentanter i maj gav synpunkter på kursens starka och svaga sidor. En styrka, enligt representanterna, är att kursen är anpassad till näringslivet och att tiden för onsdagsträffarna passar personer i produktion. Att kursen inte stänger ute någon, det vill säga att många kan gå tack vare självprövningsrätten, ansågs också positivt. Lärarna nämndes också som en styrka i kursen, de anses duktiga och engagerade och deltagarna har förtroende för dem tack vare att de alla har praktisk erfarenhet från industrin, enligt lärcentra. En sista punkt var lärcentras roll, att det blir en naturlig mötesplats för deltagare.

Lärcentras roll togs också upp som en svaghet. Finns det tillräckliga resurser ute på lärcentra för att möta deltagarnas behov? Resurser krävs dels i form av personal för socialt och tekniskt stöd, dels i form av teknisk utrustning. Den andra svagheten i kursen ansågs vara avhoppet från kursen. En diskussion kring stödfunktioner uppstod i anslutning till avhoppets problematiken och frågor kring om stödet är tillräckligt eller om det krävs mer och i så fall av vilken aktör uppstod. Representanterna från lärcentra menade att de deltagare som går kursen utan någon kollega från den egna arbetsplatsen behöver mer stöd. De menade även att det är viktigt att företaget stöttar den anställde som väljer att gå kursen.

I det efterföljande samtalet med två lärcentrarepresentanter från Varberg respektive Lidköping diskuterades lärcentras roll, hur samarbetet med högskolan hade fungerat och hur lärcentra uppfattade studenternas upplevelser.

Lärcentrarepresentanterna menade att kursledarna hade varit lyhörda och att samarbetet hade fungerat bra. Hade man några frågor fick man snabba svar. Lärcentrumrepresentanten från Tidaholm uttryckte dock att högskolans administration inte hade fungerat tillfredsställande när det gällde kåravgifter utan det hade varit besvärligt att få det att fungera. Det betonades att lärcentra inte kunde lägga ner så mycket tid på administration utan att det bör skötas från högskolan.

Representanternas uppfattning av kursen var att den var mer krävande än andra distanskurser och att för vissa av deltagarna har inte tiden räckt till. När det gäller avhopp så verkar det som om just tidsbristen har varit en stor anledning till att deltagarna inte har fullföljt kursen. Andra skäl till avhopp som lärcentrarepresentanterna hade uppfattat var att några kände sig ”ensamma” då de andra från företaget hade hoppat av, några hade för dåliga förkunskaper och det var också privata skäl som hade spelat in.

*”Det beror inte på upplägget som sådant utan på hela livssituationen”*

## **5.10. Lärarnas övriga synpunkter och erfarenheter**

### **5.10.1. Samarbete**

Lärarna ger uttryck för att samarbetet med Lärcentra har fungerat bra, tre lärare har på skalan 1 – ”mycket dåligt” till 5 – ”mycket bra” valt alternativet 4 och en lärare 3. Även samarbetet lärarna sinsemellan samt med högskolans övriga enheter har fungerat tillfredsställande, på båda frågorna har två lärare kryssat i en 3:a och två en 4:a.

*”Denna första pilotkurs har inte haft fungerande rutiner eller tydlig ansvarsfördelning – annars bra attityd bland medverkande”*

### **5.10.2. Stöd**

Lärarna ger inte en samstämmig bild av hur stödet för den enskilda läraren i kursutveckling och genomförande av kursen har sett ut. På frågan om läraren har fått tillräckligt pedagogiskt stöd för att genomföra kursen svarar tre ”instämmer inte alls” och en ”instämmer helt”. Olikheter i uppfattning kring stöd från ledningen på institutionen finns också. En instämmer helt i påståendet att tillräckligt stöd från institutionen har funnits, en instämmer delvis och två inte alls.

*”Man förväntas lösa det mesta själv”*

Att det har gått åt mycket tid till att arbeta med kursen och att tiden inte riktigt har räckt till påpekar tre av lärarna i kommentarer.

*”Fått arbeta mycket ideellt, mycket tid har gått åt som jag ej har fått betalt för”*

Att stöd och tid är viktiga ingredienser för att lärarna ska kunna genomföra kursen på ett bra sätt återkommer i de kommentarer som ges i den öppna frågan kring vilka råd lärarna skulle vilja ge till andra som planera distansutbildningar

*”Mer utbildning och stöd. Mer information om tidsåtgång (detta bör lärare kräva, men det ligger även i arbetsgivarens intresse)”*

### **5.10.3. Mervärden för högskolan**

En lärare instämmer helt, två delvis och en inte alls i påståendet att kursen har gjort att de har reflekterat över deras undervisningssätt i ”vanliga” kurser. Samma resultat ger påståendet om kursen har lett till att lärarna har prövat eller kommer att pröva nya metoder i undervisningen samt om deltagarna har bidragit med material som går att använda på Campus.

## **6. REFLEKTIONER**

### **6.1. Genomströmning**

Uppgifter från Högskolan i Borås årsredovisning (2004) visar att genomströmningen på distanskurser är generellt lägre än på Campuskurser. Genomströmningen i landet på samtliga distanskurser via Nätuniversitetet<sup>4</sup> var 50 % jämfört med campuskurser som låg på 83 % (Högskoleverket, 2004). Bättre produktion har en genomströmning på 53 %. De distanskurser som gavs av Högskolan i Borås under 2003 hade en genomströmning på i snitt 53 % och på distanskurser inom naturvetenskap- och teknikområdet i hela landet var den 54 % under samma år (Högskolan i Borås, 2004). I förhållande till ovanstående siffror är Bättre produktions genomströmning acceptabel. Man bör dock ha som mål att förbättra den i kommande kurser utformade efter Bättre-konceptet.

### **6.2. Kursen som helhet**

Att 83 % av deltagarna har svarat ”instämmer helt”, 5 eller nästan helt, 4, i påståendet att kursen har gett dem kunskaper som kan användas i det dagliga arbetet visar på ett gott betyg för kursen som helhet och att målen med kursen har blivit uppfyllda. Att kursen har inneburit att över hälften av de inblandade företagen har påbörjat en förändringsprocess är också positivt. Eftersom kursen inte var avslutad då enkäten skickades ut kan man anta att fler företag kommer att se nyttan av kursen i sin produktion i ett längre perspektiv.

### **6.3. Teknik**

Tekniken runt tele-bildsändningarna verkar ha haft vissa brister under kursen. I en distanskurs där tele-bildtekniken har en framträdande roll är det av vikt att tekniken verkligen fungerar och att det finns tekniskt stöd att tillgå för lärarna på högskolan och för deltagarna på lärcentra. Inför kommande kurser bör man därför försäkra sig om att högskolan och lärcentra har de resurser som krävs, och att det finns personal på plats vid de tillfällen då tele-bilduppkopplingarna sker.

Metoden att skicka ut CD-föreläsningar har fallit väl ut, och de inledande problemen med framförallt dålig ljudkvalitet har justerats under kursens gång. Att föreläsningarna har varit korta, 30 minuter, är ett bra riktmärke för lärare som tänker sig att starta kurser med liknande upplägg. Det är inte samma sak att se en föreläsning på datorn som att sitta i en lektionssal. Föreläsarnas agerande fram-

---

<sup>4</sup> Nätuniversitetet ger information och marknadsför distanskurser vid universitet och högskolor, se: [www.netuniversity.se](http://www.netuniversity.se)

för kameran, som deltagarna gav ett relativt dåligt medelvärde i den första kursvärderingen, har förbättrats. Här kan man konstatera att ”övning ger färdighet”. Föreläsarnas agerande har dock varierat vilket har framkommit under utvärderingen. Inför nya kurser med samma upplägg bör det betonas att träning och förberedelse inför inspelade föreläsningar är viktiga aspekter för att resultatet ska bli så bra som möjligt. Likaså kan en utveckling av det förinspelade materialet göras för att höja kvaliteten. Att använda sig av fler intervjuer, inspelningar från andra platser och miljöbilder kan vara till hjälp för att förbättra CD-föreläsningarna.

#### **6.4. Onsdagsträffar**

Onsdagsträffarna på lärcentra har varit kursens kärna och deltagarna har upplevt att det har gett mervärden att träffa deltagare från andra företag. Att kunna träffas på ett lärcentrum ger en möjlighet till social samvaro som för många är en viktig del i studierna. Vidare har träffarna haft som mål att deltagarna ska arbeta tillsammans och lösa problem med hjälp av varandra. Att träffas och diskutera med andra deltagare är kanske den viktigaste delen i lärprocessen och kursupplägget har medfört en hög interaktivitet mellan deltagare.

Kontakten och dialogen mellan lärare och deltagare har dock haft vissa brister. Att tekniken inte har fungerat tillfredställande har naturligtvis påverkat att vissa deltagare har upplevt kontakten med lärarna som mindre bra. För att ge möjlighet till bättre kontakt och dialog finns det andra metoder som skulle kunna vara värda att pröva i liknande kurser. Exempelvis skulle videokonferens via datorn eller chattfunktion i WebCT kunna användas för kommunikation. Under gruppövningar skulle en eller flera lärare kunna vara tillgängliga via datorn för att snabbt kunna svara på studenternas frågor. Likaså skulle diskussionsforumen kunna utnyttjas mer aktivt till dialog, lärarna skulle kunna lägga ut frågeställningar och uppmana till diskussion och frågor via WebCT.

En fysisk träff i direkt anslutning till kursstart är att rekommendera, då har deltagarna möjlighet att fysiskt träffa lärarna och deltagare från andra lärcentra, vilket kan medföra att det upplevs lättare att sedan kommunicera via tele-bild. En annan möjlighet är att vid en mer informell tele-bildträff ha ”lära känna”-övningar där alla deltagare samtidigt får pröva tekniken.

#### **6.5. Återkoppling**

Återkoppling på inlämningsuppgifter, gruppövningar och tentamina är viktigt för lärandet. Vissa brister har framkommit i utvärderingen och man bör fundera över hur återkopplingen kan göras bättre. Även för detta ändamål skulle WebCT kunna användas mer flitigt, exempelvis genom att deltagarna skriver in förslag

och lösningar på gruppövningar direkt i diskussionsforum, vilka sedan kan läsas och kommenteras av andra deltagare och lärare.

## **6.6. Kursdeltagarnas förutsättningar**

Det är svårt att anpassa kursen helt efter varje enskild kursdeltagares eller företags förutsättningar och behov. Utvärderingen visar dock att de flesta är nöjda med innehållet och kopplingen till det egna arbetet. För att ytterligare betona kursens anpassning till rådande förhållanden i deltagarnas företag skulle man kunna pröva att använda ett mer problembaserat lärande i kursen. Deltagarna skulle själva kunna formulera frågeställningar och problem i den egna produktionen under övningstillfällena, som de sedan med hjälp av litteratur, föreläsningar och handledning finner svar till.

De 19 deltagare som inte längre var aktiva i kursen vid tiden för utvärderingen har inte tillfrågats om förkunskaper och relevans för det egna företaget. Deras upplevelser kring svårighetsgrad och anpassning till det egna arbetet finns således inte med i utvärderingen. Det man kan fundera över är att lärcentras representanter har en känsla av att vissa avhopp från kursen beror på studenternas bristande förkunskaper. I utvärderingsuppdraget ingick inte att undersöka varför deltagare valde att inte fullfölja kursen så därför kan vi inte avgöra skälet till avhoppet. Inför kommande kurser bör man överväga ett enkelt system för att ta in uppgifter om de deltagare som hoppar av.

Deltagarnas förkunskaper är varierande, men det finns inget klart samband mellan studieovana och upplevd svårighetsgrad i kursen. Dock är stödet från lärare och lärcentra av stor vikt för att fånga upp de deltagare som har det lite extra svårt med studierna. Här kan också tilläggas att högskolans stöd för Campusdeltagare, såsom studentsupport, studievägledning, och bibliotek även kan nyttjas av distansstuderande.

## **6.7. Resurser**

Lärarna har påpekat att det har tagit mycket tid i anspråk att utveckla och undervisa i kursen. Att distanskurser kräver mycket tid och resurser är ingen nyhet, dessutom har Bättre produktion varit en pilotkurs och i kommande kurser utvecklade enligt Bättre-konceptet antas det att mindre tid kommer att behövas, åtminstone i utvecklingsfasen. Man bör dock poängtera att för lärare blir det ofta mer tidskrävande att undervisa i distanskurser, hur paradoxalt det än kan verka. Lärarrollen förskjuts mer mot en handledande funktion, och deltagarna ställer krav på att man ska vara tillgänglig för frågor i princip dygnet runt. Att lärare görs medvetna om detta, samt att de får tid och stöd från institutionen är viktigt för att kursen ska vara framgångsrik. Att arbeta i team kan vara ett sätt som gör

det enklare för lärare att finna sin roll som distanslärare. Att arbeta tillsammans med övriga lärare och att redan i utvecklingsfasen involvera teknisk personal och pedagogiska konsulter kan medföra att lärarna känner stöd och kan diskutera pedagogik, förberedelse inför föreläsningar, utformning av gruppövningar, och vad som är tekniskt möjligt i kursen.

Utvärderingen visar att det är viktigt att det finns stödfunktioner, både tekniska och pedagogiska, som kan stötta lärare som satsar på liknande projekt. Bättre produktion har gett högskolan som organisation värdefulla erfarenheter och dessa kan nu användas i kommande projekt. Att ett fortsatt och kanske till och med utökat pedagogiskt och tekniskt stöd finns för liknande kurser är en förutsättning för att lärare ska våga satsa på flexibelt lärande och för att högskolans kurser ska hålla hög kvalitet, vilket i sin tur bör resultera i en högre genomströmning.

## REFERENSER

Högskolan i Borås (2004). *Årsredovisning 2003*.

<http://www.hb.se/org/orgdok/ekonomi/arsredov/arsredovisning2003.pdf>

Högskoleverket (2004) *Universitet & Högskolor. Högskoleverkets årsrapport 2004*. Stockholm. Högskoleverket.



# BILAGOR

## Bilaga 1

### Kursvärdering av Bättre produktion

Kursvärderingar är ett av de viktigaste instrumenten för att förbättra högskolans kurser. Det är därför viktigt att Du medverkar i denna kursvärdering genom att besvara följande frågeställningar. Alla dina svar kommer att behandlas konfidentiellt.

---

Ålder:       < 25       26-30       31-40       41-50       51-60       >60

Kön:       man       kvinna

Lärcentra: \_\_\_\_\_

Din befattning på din nuvarande arbetsplats:

\_\_\_\_\_

Vilket år avslutade du din senaste utbildning (grundskola, gymnasium, högskola)?

\_\_\_\_\_

Tidigare erfarenhet från högskolestudier:

fristående kurser       program/linjer       ej studerat på högskola

Om du ej har studerat på högskola tidigare, hade du planer på att göra detta innan du hörde talas om Bättre produktion?

Ja       Nej

Kommentar:

\_\_\_\_\_

\_\_\_\_\_

**Nu följer ett antal frågor som är uppdelade i olika delar. Markera den ruta som bäst stämmer överens med din uppfattning! Ge gärna kommentar till de olika delarna!**

<i>Allmänt</i>	instämmer inte alls					instämmer helt
	1	2	3	4	5	
1. Informationen om kursens innehåll har varit tillräcklig	<input type="checkbox"/>	<input type="checkbox"/>	<input type="checkbox"/>	<input type="checkbox"/>	<input type="checkbox"/>	
2. Kursens huvudmål har uppnåtts	<input type="checkbox"/>	<input type="checkbox"/>	<input type="checkbox"/>	<input type="checkbox"/>	<input type="checkbox"/>	
3. Arbetsinsatsen har varit relevant i förhållande till antalet kurspoäng	<input type="checkbox"/>	<input type="checkbox"/>	<input type="checkbox"/>	<input type="checkbox"/>	<input type="checkbox"/>	
4. Kursens svårighetsgrad överensstämmer med mina förväntningar	<input type="checkbox"/>	<input type="checkbox"/>	<input type="checkbox"/>	<input type="checkbox"/>	<input type="checkbox"/>	
5. Kontakten med kursledare har varit tillräcklig	<input type="checkbox"/>	<input type="checkbox"/>	<input type="checkbox"/>	<input type="checkbox"/>	<input type="checkbox"/>	
6. Jag är nöjd med kursen som helhet	<input type="checkbox"/>	<input type="checkbox"/>	<input type="checkbox"/>	<input type="checkbox"/>	<input type="checkbox"/>	
7. Kurslitteraturen som helhet var relevant i förhållande kursens innehåll	<input type="checkbox"/>	<input type="checkbox"/>	<input type="checkbox"/>	<input type="checkbox"/>	<input type="checkbox"/>	
8. Examinationsformerna har varit relevanta i förhållande till kursens mål och innehåll	<input type="checkbox"/>	<input type="checkbox"/>	<input type="checkbox"/>	<input type="checkbox"/>	<input type="checkbox"/>	

Kommentarer angående allmänt:

---



---



---

*Teknik*

<b><i>OBS! Fråga 9-12 gäller vårterminen (efter jul)</i></b>	mycket bra					mycket dåligt
	1	2	3	4	5	
9. Bildkvaliteten på CD-skivorna har varit	<input type="checkbox"/>	<input type="checkbox"/>	<input type="checkbox"/>	<input type="checkbox"/>	<input type="checkbox"/>	
10. Ljudkvaliteten på CD-skivorna har varit	<input type="checkbox"/>	<input type="checkbox"/>	<input type="checkbox"/>	<input type="checkbox"/>	<input type="checkbox"/>	
11. Ljudkvaliteten på Telebild-sändningarna har varit	<input type="checkbox"/>	<input type="checkbox"/>	<input type="checkbox"/>	<input type="checkbox"/>	<input type="checkbox"/>	
12. Bildkvaliteten på Telebild-sändningarna har varit	<input type="checkbox"/>	<input type="checkbox"/>	<input type="checkbox"/>	<input type="checkbox"/>	<input type="checkbox"/>	
13. WebCT som verktyg för att hämta information och dokumentation har varit	<input type="checkbox"/>	<input type="checkbox"/>	<input type="checkbox"/>	<input type="checkbox"/>	<input type="checkbox"/>	
14. WebCT som ett verktyg för att kommunicera med	<input type="checkbox"/>	<input type="checkbox"/>	<input type="checkbox"/>	<input type="checkbox"/>	<input type="checkbox"/>	

Kommentarer angående tekniken:

---



---



---

*CD-föreläsningar*

mycket bra

mycket dåligt

1 2 3 4 5

15. Att se föreläsningar via CD har fungerat

16. Innehåll och struktur har varit

17. Föreläsarnas agerande har varit

Kommentarer angående CD-föreläsningarna:

---



---



---

*Onsdagsträffar*

mycket bra

mycket dåligt

1 2 3 4 5

18. Gruppövningarnas innehåll har varit

19. Att träffa kursdeltagare från andra företag har varit

20. Telebild-sändningar som metod för dialog mellan kursledare och kursdeltagare har fungerat

21. Telebild-sändningar som metod för föreläsning/information har fungerat

Kommentarer angående onsdagsträffar:

---



---



---

*Inlämningsuppgifter och tentamen*

mycket relevanta

inte alls relevanta

22. Hur relevanta har inlämningsuppgifterna varit i förhållande till situationen i det företag du arbetar på?

1 2 3 4 5  
    

mycket svårt

inte alls svårt

1 2 3 4 5

23. Hur har du upplevt svårighetsgraden på inlämningsuppgifterna?

24. Hur har du upplevt svårighetsgraden på de individuella tentamina?

Kommentarer angående inlämningsuppgifter och tentamen:

---



---

*Service och kontakt*

	mycket bra			mycket dålig	
	1	2	3	4	5
25. Hur har du upplevt servicen från lärcentra?	<input type="checkbox"/>	<input type="checkbox"/>	<input type="checkbox"/>	<input type="checkbox"/>	<input type="checkbox"/>
26. Hur har du upplevt kontakten med kursledare?	<input type="checkbox"/>	<input type="checkbox"/>	<input type="checkbox"/>	<input type="checkbox"/>	<input type="checkbox"/>

Kommentarer angående service och kontakt:

---

---

---

<i>Tid</i>	instämmer helt			instämmer inte alls	
	1	2	3	4	5
27. Jag har under kursens gång totalt lagt ner 6-10 timmar arbete per vecka.	<input type="checkbox"/>	<input type="checkbox"/>	<input type="checkbox"/>	<input type="checkbox"/>	<input type="checkbox"/>
28. Kursens upplägg har gjort att jag själv har kunnat styra över studietiden.	<input type="checkbox"/>	<input type="checkbox"/>	<input type="checkbox"/>	<input type="checkbox"/>	<input type="checkbox"/>
29. Jag har fått tillräckligt stöd från min arbetsplats för att genomföra kursen.	<input type="checkbox"/>	<input type="checkbox"/>	<input type="checkbox"/>	<input type="checkbox"/>	<input type="checkbox"/>

**Om** du har fått **stöd** från din arbetsplats, ange vilken typ av stöd:

---

Kommentarer angående tid:

---

---

---

*Nytta av kursen*

	instämmer helt			instämmer inte alls	
	1	2	3	4	5
30. Mitt deltagande i kursen har inneburit att jag har fått ny kunskap som jag kan använda i mitt dagliga arbete.	<input type="checkbox"/>	<input type="checkbox"/>	<input type="checkbox"/>	<input type="checkbox"/>	<input type="checkbox"/>

Kommentarer:

---

---

31. Mitt deltagande i kursen har inneburit att den arbetsplats som jag arbetar på har påbörjat någon förbättringsprocess.  
 ja  nej

Om du svarade **ja** på ange vilka/vilken förbättringsprocess som har startat respektive slutförts:

---

---

---

32. Om du svarade **ja på fråga 31**: Har de påbörjade/slutförda förbättringsprocesserna inneburit någon besparing på din arbetsplats?  
 ja  nej

Om du svarade **ja**, kan du uppskatta ungefär hur mycket (i kronor räknat)?

---

- |  | Mycket bra               |                          |                          | Mycket dålig             |                          |
|--|--------------------------|--------------------------|--------------------------|--------------------------|--------------------------|
|  | 1                        | 2                        | 3                        | 4                        | 5                        |
| 33. Jag bedömer min egen arbetsinsats i kursen som | <input type="checkbox"/> | <input type="checkbox"/> | <input type="checkbox"/> | <input type="checkbox"/> | <input type="checkbox"/> |

Kommentarer:

---

---

---

34. Skulle du ha gått kursen om den enbart genomförts som en Campuskurs (på Högskolan i Borås)?  
 ja  nej
35. Skulle du rekommendera någon annan att gå kursen?  
 ja  nej

**Och så några avslutande frågor:**

Vad anser Du har varit det bästa med kursen?

---

---

---

Vad anser Du har varit det sämsta med kursen?

---

---

Förslag till förbättringar:

---

---

Övriga synpunkter

---

---

---

---

Om vi behöver komplettera någon fråga, kan du då tänka dig att ställa upp i en telefonintervju?

ja    nej

**Om ja:** ange namn, e-postadress och telefonnummer.

---

Tack för Dina svar!

**Hej!**

Jag har fått i uppdrag att utvärdera kursen Bättre produktion. Utvärderingen har som syfte att beskriva och granska kursen så att erfarenheterna kan användas för att marknadsföra, planera och genomföra kommande distanskurser. Dessutom ger utvärderingen en chans att pröva metoder för datainsamling som förhoppningsvis går att använda i framtida utvärderingar.

Dina erfarenheter, upplevelser och synpunkter på kursen är lika värdefulla som studenternas och tillför ytterligare ett perspektiv, vilket är viktigt för att utvärderingen ska ge en så heltäckande bild som möjligt av kursens genomförande och resultat. Därför hoppas jag att du vill medverka för en ”bättre” utvärdering genom att fylla i medskickad enkät. Du besvarar din enkät anonymt och uppgifterna behandlas konfidentiellt.

Enkäten består av relativt många frågor, varav några går lite utanför utvärderingsuppdraget men som kan vara värdefulla för att utforma kommande utvärderingar eller studier. Du märker dock snart att de flesta frågorna är kryssfrågor där du väljer att markera det alternativ som bäst stämmer överens med din uppfattning. Det finns också utrymme att kommentera svaren, vilket jag är mycket tacksam för om du vill göra.

Var snäll och skicka enkäten till mig i bifogade kuvert senast den 17 maj.

**Tack för din medverkan!**

Med vänlig hälsning

Linda Borglund

## Lärarenkät Bättre produktion

**Först några frågor kring din medverkan i kursen, ange antal.**

1. Hur många CD-föreläsningar har du medverkat i? \_\_\_\_\_
2. Hur många tele-bildsändningar har du medverkat i? \_\_\_\_\_
3. Hur många gånger har det förekommit gästföreläsare på de tele-bildsändningar som du har medverkat i? \_\_\_\_\_

Hur många fysiska möten med studenterna har du deltagit i? \_\_\_\_\_

**Kryssa i det alternativ som bäst motsvarar hur ofta du har gjort följande:**

*Hur ofta har du:*

4. varit inloggad i WebCT under kursens gång?

aldrig   
någon enstaka gång   
någon gång i månaden   
någon gång i veckan   
flera gånger i veckan   
dagligen

5. lagt ut material och information på WebCT?

aldrig   
någon enstaka gång   
någon gång i månaden   
någon gång i veckan   
flera gånger i veckan   
dagligen

6. svarat på frågor i diskussionsforum på WebCT?

aldrig   
någon enstaka gång   
någon gång i månaden   
någon gång i veckan   
flera gånger i veckan   
dagligen

7. svarat på frågor via e-post från studenter?

aldrig   
någon enstaka gång   
någon gång i månaden   
någon gång i veckan   
flera gånger i veckan   
dagligen

8. gjort inlägg för diskussion i diskussionsforum på WebCT?

aldrig   
någon enstaka gång   
någon gång i månaden   
någon gång i veckan   
flera gånger i veckan   
dagligen



På följande frågor markerar du den ruta som bäst motsvarar din uppfattning på skalan. 1 motsvarar mycket dåligt, 5 mycket bra. Kommentera gärna!

### Tele-bildsändningar

	Mycket dåligt				Mycket bra
	1	2	3	4	5
9. Telebild som metod för information/föreläsning har fungerat	<input type="checkbox"/>	<input type="checkbox"/>	<input type="checkbox"/>	<input type="checkbox"/>	<input type="checkbox"/>
10. Telebild som metod för dialog har fungerat	<input type="checkbox"/>	<input type="checkbox"/>	<input type="checkbox"/>	<input type="checkbox"/>	<input type="checkbox"/>
11. Ljudkvaliteten på telebild-sändningarna har varit	<input type="checkbox"/>	<input type="checkbox"/>	<input type="checkbox"/>	<input type="checkbox"/>	<input type="checkbox"/>
12. Bildkvaliteten på telebild-sändningarna har varit	<input type="checkbox"/>	<input type="checkbox"/>	<input type="checkbox"/>	<input type="checkbox"/>	<input type="checkbox"/>

Kommentarer: \_\_\_\_\_  
 \_\_\_\_\_  
 \_\_\_\_\_

### Samarbete

	Mycket dåligt				Mycket bra
	1	2	3	4	5
13. Samarbetet mellan lärarna i kursen har fungerat	<input type="checkbox"/>	<input type="checkbox"/>	<input type="checkbox"/>	<input type="checkbox"/>	<input type="checkbox"/>
14. Samarbetet med lärcentra har fungerat	<input type="checkbox"/>	<input type="checkbox"/>	<input type="checkbox"/>	<input type="checkbox"/>	<input type="checkbox"/>
15. Samarbetet med Högskolans enheter (CLU, dataavdelningen, HighTech) har fungerat	<input type="checkbox"/>	<input type="checkbox"/>	<input type="checkbox"/>	<input type="checkbox"/>	<input type="checkbox"/>

Kommentarer: \_\_\_\_\_  
 \_\_\_\_\_  
 \_\_\_\_\_

Nu följer ett antal påståenden och några öppna frågor. Markera den ruta som bäst överensstämmer med din uppfattning. Kommentera gärna, framförallt om du har valt alternativ ”instämmer delvis”!

### CD-föreläsningar

	Instämmer inte alls	Instämmer delvis	instämmer helt	vet ej
16. Att agera framför kameran har varit enkelt	<input type="checkbox"/>	<input type="checkbox"/>	<input type="checkbox"/>	<input type="checkbox"/>
17. Att gör innehåll och struktur för CD-föreläsningarna har varit tidskrävande	<input type="checkbox"/>	<input type="checkbox"/>	<input type="checkbox"/>	<input type="checkbox"/>
18. Jag har förberett mig mer inför CD-föreläsningarna än inför ”live-föreläsningar”	<input type="checkbox"/>	<input type="checkbox"/>	<input type="checkbox"/>	<input type="checkbox"/>
19. Jag har anpassat mina föreläsningar efter studenternas förkunskaper	<input type="checkbox"/>	<input type="checkbox"/>	<input type="checkbox"/>	<input type="checkbox"/>

Kommentarer: \_\_\_\_\_  
 \_\_\_\_\_

## Onsdagsträffar och gruppövningar

	Instämmer inte alls	Instämmer delvis	instämmer helt	vet ej
20. Telebild-sändningarna har innehållit ett stort inslag av dialog med studenterna	<input type="checkbox"/>	<input type="checkbox"/>	<input type="checkbox"/>	<input type="checkbox"/>
21. Telebild-sändningarna har varit väl förberedda	<input type="checkbox"/>	<input type="checkbox"/>	<input type="checkbox"/>	<input type="checkbox"/>
22. Upplägget med gruppövningar på lärcentra har fungerat bra	<input type="checkbox"/>	<input type="checkbox"/>	<input type="checkbox"/>	<input type="checkbox"/>
23. Jag har lagt ner mycket tid på att göra gruppövningar	<input type="checkbox"/>	<input type="checkbox"/>	<input type="checkbox"/>	<input type="checkbox"/>
24. Gruppövningarna har varit anpassade efter studenternas förkunskaper	<input type="checkbox"/>	<input type="checkbox"/>	<input type="checkbox"/>	<input type="checkbox"/>
25. Gruppövningarna har knutit an till studenternas arbete	<input type="checkbox"/>	<input type="checkbox"/>	<input type="checkbox"/>	<input type="checkbox"/>
26. Det var enkelt att skapa kontakt med studenterna via tele-bild.	<input type="checkbox"/>	<input type="checkbox"/>	<input type="checkbox"/>	<input type="checkbox"/>
27. Det har varit tillräckligt med fysiska möten	<input type="checkbox"/>	<input type="checkbox"/>	<input type="checkbox"/>	<input type="checkbox"/>

Kommentarer

---

---

---

På vilket sätt har studenterna fått återkoppling på gruppövningar?

---

---

---

## Studenterna

	Instämmer inte alls	Instämmer delvis	instämmer helt	vet ej
28. har ställt gjort många inlägg i WebCT	<input type="checkbox"/>	<input type="checkbox"/>	<input type="checkbox"/>	<input type="checkbox"/>
29. har ställt många frågor via WebCT eller mail	<input type="checkbox"/>	<input type="checkbox"/>	<input type="checkbox"/>	<input type="checkbox"/>
30. har varit aktiva under tele-bildsändningarna	<input type="checkbox"/>	<input type="checkbox"/>	<input type="checkbox"/>	<input type="checkbox"/>
31. har varit motiverade	<input type="checkbox"/>	<input type="checkbox"/>	<input type="checkbox"/>	<input type="checkbox"/>
32. har lagt ner mycket arbete på gruppövningar och inlämningsuppgifter	<input type="checkbox"/>	<input type="checkbox"/>	<input type="checkbox"/>	<input type="checkbox"/>
33. har haft tillräckliga förkunskaper för att klara kursen	<input type="checkbox"/>	<input type="checkbox"/>	<input type="checkbox"/>	<input type="checkbox"/>
34. har haft ett stort behov av stöd från lärare	<input type="checkbox"/>	<input type="checkbox"/>	<input type="checkbox"/>	<input type="checkbox"/>

Kommentarer

---

---

---

35. På vilket sätt har studenterna fått återkoppling på inlämningsuppgifter och tentamen?

---

---

## Stöd till lärare

	Instämmer inte alls	Instämmer delvis	instämmer helt	vet ej
36. Jag har fått tillräckligt pedagogiskt stöd för att genomföra kursen	<input type="checkbox"/>	<input type="checkbox"/>	<input type="checkbox"/>	<input type="checkbox"/>
37. Jag har fått tillräckligt tekniskt stöd för att göra CD-föreläsningar	<input type="checkbox"/>	<input type="checkbox"/>	<input type="checkbox"/>	<input type="checkbox"/>
38. Jag har fått tillräckligt tekniskt stöd i hantering av Web-CT	<input type="checkbox"/>	<input type="checkbox"/>	<input type="checkbox"/>	<input type="checkbox"/>
39. Jag har fått tillräckligt tekniskt stöd vid telebilsändningarna	<input type="checkbox"/>	<input type="checkbox"/>	<input type="checkbox"/>	<input type="checkbox"/>
40. Jag har fått tillräckligt stöd av ledningen på institutionen för att genomföra kursen	<input type="checkbox"/>	<input type="checkbox"/>	<input type="checkbox"/>	<input type="checkbox"/>

Kommentarer

---

---

	Instämmer inte alls	Instämmer delvis	Instämmer helt	vet ej
41. Kursen har gjort att jag har reflekterat över mitt sätt att undervisa på Campus	<input type="checkbox"/>	<input type="checkbox"/>	<input type="checkbox"/>	<input type="checkbox"/>
42. Kursen har lett till att jag har prövat eller kommer att pröva nya metoder i undervisningen på Campus	<input type="checkbox"/>	<input type="checkbox"/>	<input type="checkbox"/>	<input type="checkbox"/>
43. Studenterna har bidragit med material som jag kan använda i min undervisning på Campus	<input type="checkbox"/>	<input type="checkbox"/>	<input type="checkbox"/>	<input type="checkbox"/>
44. Studenter har värdefulla kunskaper och erfarenheter som Högskolan kan ha nytta av	<input type="checkbox"/>	<input type="checkbox"/>	<input type="checkbox"/>	<input type="checkbox"/>

Kommentarer

---

---

## Och så några avslutande frågor

Hade du velat göra något annorlunda i kursens upplägg och/eller i din undervisning utifrån de erfarenheter du har idag?

---

---

Vad skulle du vilja ge för råd till andra lärare som planerar distansutbildningar eller ska undervisa i distansutbildningar med ett liknande upplägg?

---

---

## Rapporter från Centrum för lärande och undervisning

Före 2001-01-01 gavs rapporter ut under Pedagogiskt centrum

1. Lönn, A. (1999). *Pedagogisk handledning vid högskola. En studie av pedagogisk handledning vid sektionen för Väg- och Vattenbyggnad, Chalmers Tekniska Högskola*. Högskolan i Borås, Pedagogiskt centrum. Rapport nr 1, 1999.
2. Lönn, A. (2000). *Vad förväntas av/väntar handledare och studenter? En enkätstudie om handledare och studenters förväntningar på varandra inför examensarbetet, om deras förväntningar uppfylls, samt deras beskrivningar av handledningens förlopp*. Högskolan i Borås, Pedagogiskt centrum. Rapport nr 2, 2000.
3. Bengtsson, A., Arlebrink, J., & Desaix, M. (2002). *Försöksprojekt i matematik vid Ingenjörshögskolan i Borås*. Högskolan i Borås, Centrum för lärande och undervisning. Rapport nr 3, 2002.
4. Sigrén, P., & Borglund, L. (2003). *Utvärdering av en genomförd distanskurs vid Högskolan i Borås*. Högskolan i Borås, Centrum för lärande och undervisning. Rapport nr 4, 2003.
5. Holmeros Skoglund, K., & Högberg, I. (2003). *Studentsupport vid Högskolan i Borås – Behov, verksamhet och visioner*. Högskolan i Borås, Centrum för lärande och undervisning. Rapport nr 5, 2003.
6. Appelqvist, R., & Sigrén, P. (2004). *Mångfald i högskolan – Slutrapport av Akademiskt introduktionsår vid Högskolan i Borås*. Högskolan i Borås, Centrum för lärande och undervisning. Rapport nr 6, 2004.

## **Skrifter från Centrum för lärande och undervisning**

1. Arvidsson, I. (2001). *En yrkesutbildning som ger kunskap och personlig utveckling genom reflektion*. Högskolan i Borås, Centrum för lärande och undervisning. Skrift nr 1, 2001.
2. Appelqvist, R., & Sigrén, P. (2003). *Mångfald i högskolan – En delstudie av Akademiskt introduktionsår vid Högskolan i Borås*. Högskolan i Borås, Centrum för lärande och undervisning. Skrift nr 2, 2003.