



Skrifter från Centrum för lärande och undervisning
NR 2:2003

MÅNGFALD I HÖGSKOLAN

En delstudie av Akademiskt introduktionsår
vid Högskolan i Borås

Rolf Appelqvist & Peter Sigrén

FÖRORD

I föreliggande skrift ges en utvärderande lägesrapport över det akademiska introduktionsåret vid Högskolan i Borås. Syftet med året är kort att locka nya grupper till högskolestudier i likhet med bland annat så kallade Collegeterminer och Collegeår. Det akademiska introduktionsåret ges på försök, ursprungligen för en period om två år, och verksamheten har nu pågått i ett och ett halvt år. Eftersom medel för vad som kallas det parallella stödet erhållits från Rekryteringsdelegationen för tre år från 2002 till och med 2004 bör rimligen försöksperioden utsträckas till tre år. En försöksverksamhet av detta slag måste givetvis utvärderas såväl grundligt mot slutet av försöksperioden men som underlag för detta även kontinuerligt. För detta syfte insamlas varje år data och här redovisas de som hittills insamlats med preliminära slutsatser.

Universitetsadjunkt Peter Sigrén har tillsammans med universitetslektor Lillemor Adriansson utformat frågeformulär samt ensam ansvarat för den statistiska bearbetningen. Undertecknad har som dåvarande prefekt vid Institutionen för pedagogik, vid vilken året ges, varit initiativtagare till året samt ansvarat för dess utformning och svarar i denna skrift för inlednings- och avslutningsavsnitt.

Borås 27/2 2003

Rolf Appelqvist

Innehåll

| | |
|---|-----------|
| Inledning och bakgrund..... | 2 |
| Resultat, 2001 och 2002 års studiegrupp..... | 4 |
| Utvärdering, 2001 års studiegrupp..... | 11 |
| Sammanfattande diskussion..... | 15 |
| Referenser | 16 |

Figurer och tabeller

| | | |
|-----------|---|----|
| Diagram 1 | Könsfördelningen, 2001 och 2002 års studentgrupp | 4 |
| Diagram 2 | Svenskt- respektive utländskt ursprung, (2001 och 2002) | 5 |
| Diagram 3 | Åldersstruktur | 6 |
| Tabell 1 | Betygsvariabler | 6 |
| Tabell 2 | Studenters gymnasiala bakgrund | 7 |
| Tabell 3 | Hur hittade studenterna till det Akademiska Introduktionsåret.... | 8 |
| Tabell 4 | Studenters uppfattning av stödbehov | 9 |
| Tabell 5 | Godkända respektive underkända studenter, 2001 års grupp | 12 |
| Tabell 6 | Hur studenter har gått vidare | 13 |
| Tabell 7 | Öppna svar | 14 |

INLEDNING OCH BAKGRUND

Under våren 2000, beslöt styrelsen för Högskolan i Borås (HB), att med start ht-01 erbjuda ett Akademiskt introduktionsår. Syftet med året skulle vara att locka nya grupper av studerande till högskolestudier, sådana personer som hade faktisk förmåga att bedriva högre studier, men som endera saknade formell behörighet eller som av andra skäl tvekade att ta klivet in i högskolevärlden. Till den senare gruppen räknas också många personer med utländskt ursprung. Strax efter beslutet överlämnades den s.k. Mångfaldsutredningen (Utbildningsdepartementet, 2000), vars innehåll givetvis inte var obekant under de diskussioner som föregått HB: s beslut.

Högskolan valde att erbjuda ett helt års introducerande högskolestudier jämfört med Mångfaldsutredningens förslag om en s.k. collegetermin och en introducerande högskoletermin. Däremot kom innehållet i vårt Akademiska introduktionsår att till delar överensstämma med Mångfaldsutredningens principiella innehållsresonemang.

Det Akademiska introduktionsåret består av en kurs om tio poäng samt sex kurser om fem poäng enligt följande sammanställning:

Termin I

- | | |
|----------------------------------|------|
| - Lärande, kunskap och vetenskap | 10 p |
| - Kultur och tänkande i vår tid | 5 p |
| - Att förstå världen i mönster | 5 p |

Termin II

- | | |
|---|-----|
| - Informationstekniksamhället | 5 p |
| - Framtidens arbete | 5 p |
| - Tanke och känsla | 5 p |
| - Valfri fördjupning utifrån några alternativ | 5 p |

Parallellt med dessa kurser som alla ger akademiska poäng erbjuds en struktur av stöd i IKT, muntlig framställning, svenska/svenska 2 och engelska fördelade på de olika kurserna. Stöd i engelska ges exempelvis i de kurser där engelsk kurslitteratur förekommer. Förutom detta riktade stöd har givetvis det Akademiska introduktionsårets studenter, liksom alla andra studenter vid högskolan, tillgång till högskolans generella stödresurser i svenska 2, engelska och muntlig framställning, organiserade i det s.k. Studentsupport inom Centrum för Lärande och Undervisning, CLU.

För att ge studenter med faktisk kompetens en möjlighet att pröva på högskolestudier, beslöts att inte kräva grundläggande behörighet utan endast genomgåendet gymnasium eller motsvarande. Vi valde att som arbetsnamn kalla detta ”Temporär behörighet” och idén fick vi från Handelshögskolan i Helsingfors där man praktiserar ett liknande förfaringssätt. Högskolans styrelse beslöt att den student som klarar 35 poäng av årets 40 skall ges möjlighet att söka till samtliga de utbildningar vid Högskolan i Borås där endast grundläggande behörighet krävs. Dessutom kommer ytterligare platser att erbjudas det Akademiska introduktionsårets studenter med ytterligare något ämneskrav uppfyllt. Till det första året avsattes 120 platser. Totalt sökte 65 studenter vilka alla antogs.

I samband med att FoU-nämnden vid Högskolan i Borås beslöt om antagande av utbildningsplan beslöts också att en genomlysande utvärdering av året skall ske. Förutom att varje delkurs utvärderas kommer därför särskild tonvikt också att läggas vid utvärdering av hela arrangemanget. Av denna anledning är det väsentligt att samla ingångsdata för att ha en beredskap att kunna tolka vad som sker i studentgruppen, vilka som går vidare och vart, vilka som eventuellt hoppar av och varför etc.

För närvarande arbetar vi med att analysera såväl 2001 som 2002 års studentgrupp. Den senare är något mindre (54 studenter) än första årets grupp (65 studenter). I en första analysomgång ser vi att studenter med utländskt ursprung ökat, från cirka 34 % (2001) till drygt 55 % (2002). Andelen manliga studerande har ökat från 37 % (2001) till 46 %. Båda grupperna är dock små och det innebär att små förändringar ger höga procentuella utfall.

I denna skrift redovisas såväl data från de mätningar som utförts när det första och andra året startade samt resultaten av en utvärderande enkät efter det första årets avslutning. Föreliggande redovisning är uppbyggd så att jämförande data mellan första och andra årskullens demografiska variabler redovisas.

Centrala frågeställningar

- behörighet för högskolestudier (allmän behörighet)
- studenters förväntningar på högskolestudierna
- mångfald i högskolan
- att se hur genusperspektivet framträder
- utfall av studierna, både resultat och vad man gör efter året
- användning av det s.k. parallella stödet

RESULTAT, 2001 och 2002 ÅRS ENKÄTSTUDIE

Samtliga studenter som påbörjat utbildningen deltar i enkätstudien. Antalet studenter som påbörjat utbildningen när enkäten bjöds ut (2001 års studie) var 65, varav data för 62 studenter finns samt för 2002 års studie, 54 deltagare, se diagram 1. Resultaten i föreliggande paper diskuteras utifrån en valid procentsats (Pedhazur & Schmelkin, 1991), som då, i denna studie, innebär antalet besvarade enkäter.

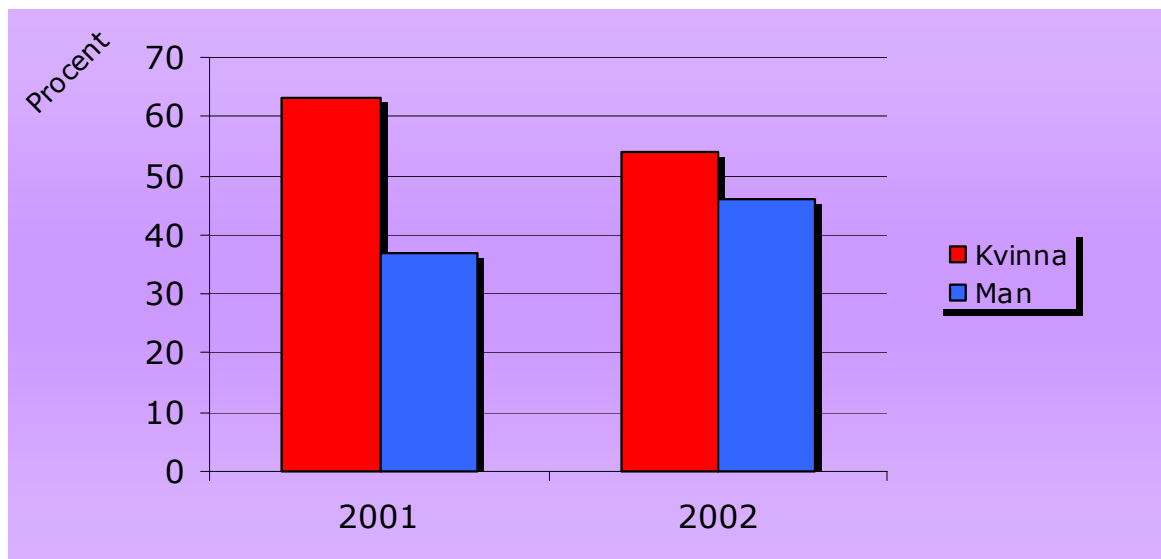


Diagram 1. Könsfördelning, 2001 och 2002 års studiegrupp.

Genom diagram 1 framgår att de kvinnliga studenterna är i majoritet. Ett par av studiens centrala frågeställningar är bl.a. att se på behörighetskrav för högskolestudier och mångfald. Endast cirka 20 % av studenterna saknar grundläggande behörighet för studier vid högskola. Av dessa har tre fjärdedelar utländskt ursprung. I jämförelse med 2002 års studenter är skillnaderna av marginell karaktär i avseende på behörighetskravet.

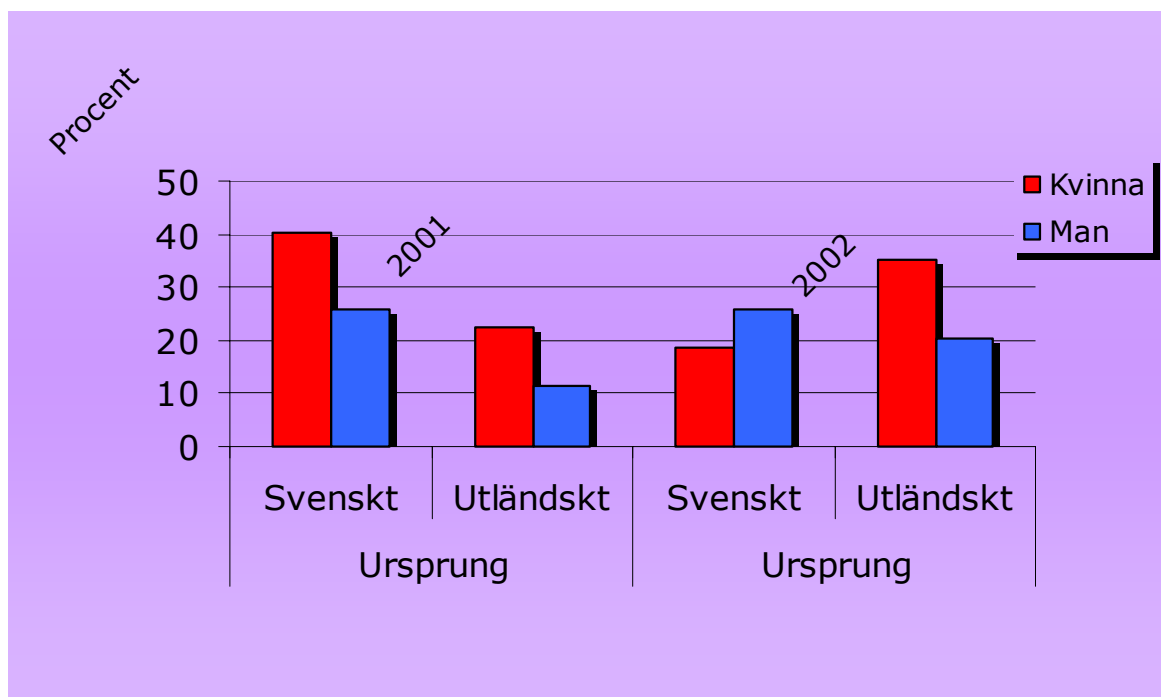


Diagram 2. Svenskt- respektive utländskt ursprung, 2001 och 2002 års studentgrupp.

Diagram 2 visar strukturen av studenter i avseende på svenskt eller utländskt ursprung. Det framgår även fördelningen av kvinnor och män i de båda årskullarna. Studenter med utländskt ursprung har ökat markant mellan 2001 och 2002 års grupp från drygt 30 % (2001) till över hälften (2002). Den kvinnliga dominansen har utjämnats.

Det framgår att var femte student är obehörig och av dessa obehöriga studenter är drygt 80 % av utländskt ursprung. Intressanta frågor som här väcks är om året attraherar olika grupper (t.ex. ålders- och genusperspektiv) av sökanden bland studenter med svenskt respektive utländskt ursprung. Som tidigare nämnts har skillnaden mellan könen utjämnats inom grupperna. 2002 års studentgrupp är i princip "jämbördig" i avseende på genusperspektivet.

Tre av fyra studenter är under 25 år i 2001 års undersökning respektive två tredjedelar av studenterna i 2002 års studentgrupp, se diagram 3. Vi ser även att studenter som är något äldre (över 30 år) ökat procentuellt i 2002 års studentgrupp, från 13 % (2001) till drygt 20 % (2002). Enkäten visar också på att en majoritet (drygt hälften) av studenterna är yngre kvinnor under 30 år. Dock minskar kategorin kvinnor, under 30 år, i 2002 års studie till en tredjedel. Åldersfördelningen visar på en förhållandevis låg ålder hos studenterna, se t.ex. (Härnqvist, Achtenhagen, Rosengren, Öhngren, & Humanistisk-samhällsvetenskapliga forsknings-

rådet, 1997) där en bredare diskussion förs kring dessa begrepp. Hemortskommunerna ligger företrädesvis i Västsverige.

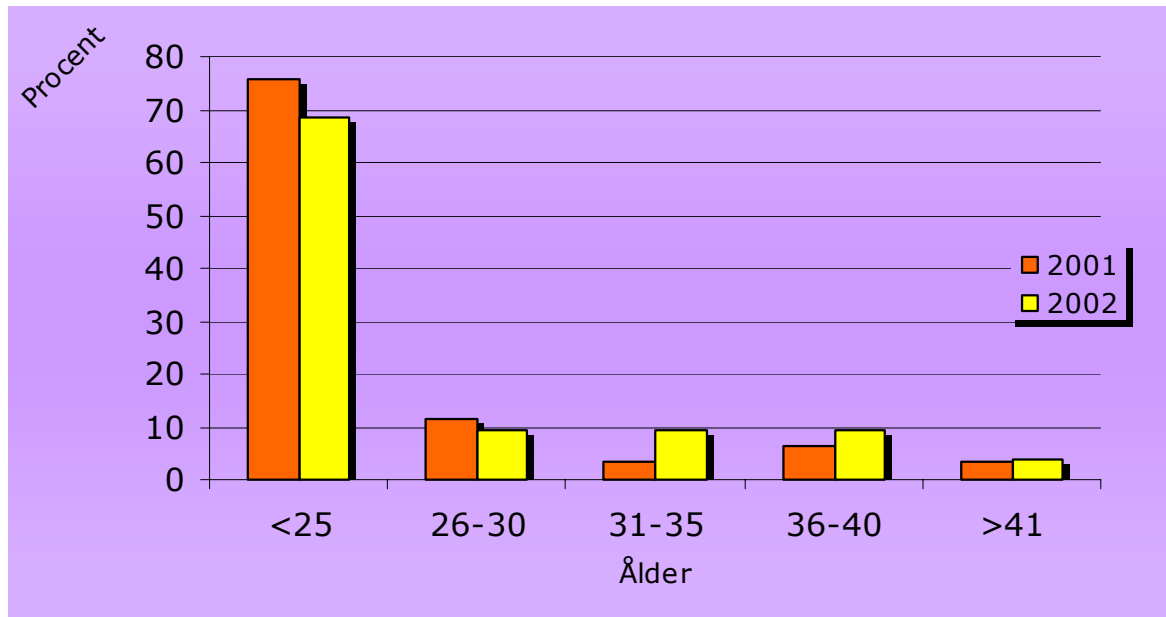


Diagram 3. Åldersstruktur, 2001 och 2002 års undersökningsgrupp.

Betygen skiljer sig åt mellan grupperna med utländskt respektive svenskt ursprung (i denna variabel ingår engelska A & B, matematik A & B, samt svenska A & B). Skillnaden är statistiskt säkerställd, i såväl 2001 som 2002 års studentgrupp, ($\rho < 0.01$). Medelvärdet för betygen är högre för studenter med svenskt ursprung i båda studierna, se tabell 1. Spridningen i betygen för studerande med utländsk bakgrund är något högre. Resultatet visar på att betygsnivån tenderar att öka samt att skillnaden mellan gruppen med utländskt respektive svenskt ursprung ökar. Det positiva är dock att den generella nivån på betygen ökar hos båda dessa grupper.

Betygen är även intressanta att studera eftersom ett flertal studier visar på att dessa är av avgörande betydelse för att kunna predicera framtida studieresultat (om så önskas), t.ex. inom högskola och andra utbildningsformer, se t.ex. (Svensson & Stahl, 1996).

Tabell 1. Betyg, medelvärde och differens i utvalda betyg (En, Ma, Sv).

| | 2001 | 2002 |
|------------------|--------------|--------------|
| Ursprung | Medel | Medel |
| Svenskt | 3.3 | 3.6 |
| Utländskt | 2.8 | 3.0 |
| Differens | 0.5 | 0.6 |

Studenternas studiebakgrund framgår av tabell 2. Det kan tilläggas att 59 studenter genomgått en gymnasieutbildning, 2001 års studie (alla dock inte med godkända betyg). 54 studenter har läst på ett treårigt program, fem ett tvåårigt. Endast tre studenter saknar gymnasieutbildning eller motsvarande, dock så har dessa tre studenter något eller några betyg på gymnasienivå.

Ser vi till 2002 års studiegrupp är det 45 studenter som genomgått en gymnasieutbildning, 42 studenter ett treårigt, tre ett tvåårigt samt sju studenter anger annan utbildning, t.ex. Komvux eller folkhögskola. Två studenter saknar helt gymnasieutbildning eller motsvarande.

Tabell 2. Studenters gymnasiala studiebakgrund.

| | 2001 | 2002 |
|-------------------------------------|--------------|--------------|
| Gymnasieprogram | Antal | Antal |
| Samhällsvetenskapsprogrammet | 14 | 16 |
| Naturvetenskapsprogrammet | 8 | 11 |
| Medieprogrammet | 5 | 2 |
| Handels- och adm. programmet | 6 | 3 |
| Omvårdnadsprogrammet | 4 | 2 |
| Elprogrammet | 4 | 3 |
| Övriga (n = 12, 2001; n = 13, 2002) | 18 | 15 |
| Totalt | 59 | 52 |

2001 års studie

Flest studenter har gått samhällsvetenskapligt program, cirka en fjärdedel, näst flest har gått naturvetenskapligt program, 15 %. Nästan hälften av studenterna, cirka 40 %, har en "eftergymnasial utbildning" och då främst inom Komvux, 20 %, och folkhögskola, 10 %.

2002 års studie

Studenter från de två teoretiska gymnasieprogrammen ökar (SP & NV), som också tidigare nämnts, från knappt 40 % till drygt 50 %. Även inom denna grupp har nästan hälften en eftergymnasial utbildning och då främst inom Komvux och/eller folkhögskola.

Information om det Akademiska introduktionsåret (2001) har studenterna fått främst genom ett individuellt riktat utskick, drygt 40 %, samt genom annonsering i dagspress, cirka 20 %. Endast någon anger att informationen kommit via Internet. Ett individuellt riktat utskick innebar att vi vände oss till personer i

Väst-Sverige som inte påbörjat högskolestudier senast 5 år efter avslutad gymnasieutbildning,

Ser vi till den senare gruppen (2002) så är det även här det riktade utskicket som ger bäst resultat, knappt 40 %, Internet har också blivit en bättre sökväg hos studenterna. Det torde innebära att HB:s hemsida är bättre besökt inom den senare gruppen. Det kan också vara att utbildningen är lättare att finna på hemsidan. I 2002 års studie ser vi att alternativet "dagstidning och Internet" skiftat plats. Tabell 3 ger en bra överblick.

Tabell 3. Hur studenter hittat till informationen om det Akademiska introduktionsåret.

| | 2001 | 2002 |
|----------------|-----------|-----------|
| Information | Antal | Antal |
| Dagstidning | 12 | 1 |
| Utskick | 27 | 19 |
| Hörde talas om | 10 | 15 |
| Internet | 1 | 10 |
| Annat sätt | 12 | 9 |
| Totalt | 62 | 54 |

De främsta anledningarna till varför studenterna påbörjat utbildningen är följande:

- mer kunskap
- nyfikenhet på högskolestudier
- kunna studera vidare
- önskar en bättre utbildning

Det framgår ingen specifik skillnad mellan 2001 respektive 2002 års studiegrupp. Det är dessa fyra "anledningar" som är mest frekventerade och inte på något sätt rangordnade. Att få möjlighet att kunna studera vidare är det alternativ som är mest frekvent för dessa båda undersökningsgrupper.

Parallella stödet

Studenter på det Akademiska introduktionsåret ges särskilt stöd i svenska, svenska som andra språk, engelska, muntlig framställning samt informations- och kommunikationsteknik (IKT). Cirka en tredjedel av deltagarna uppger att de vill ha stöd medan 15 % uppger att de kanske kan tänka sig stöd. Tabell 4 visar på att engelska (en tredjedel) och muntlig framställning (en tredjedel) är de stödformer som mest efterfrågas i 2001 års studie.

I jämförelse med den senare studien (2002) kan det konstateras ett ökat intresse för stöd i svenska som andra språk. Procentuellt sett är ökning hög och en orsak kan vara att studenter med utländskt ursprung ökat i denna studentgrupp. Som tidigare nämnts är denna grupp drygt hälften av dem som påbörjade utbildningen ht 2002. För övrigt är det upplevda stödbehovet ekvivalent mellan undersökningsgrupperna.

Tabell 4. Studenters uppfattning om stödbehov vid utbildningens start, (antal).

| Område | 2001 | | 2002 | |
|-------------------------|------|--------|------|--------|
| | Ja | Kanske | Ja | Kanske |
| Engelska | 20 | 13 | 22 | 11 |
| Svenska | 13 | 10 | 9 | 11 |
| Svenska som andra språk | 4 | 4 | 12 | 2 |
| Muntlig framställning | 23 | 20 | 21 | 23 |
| IKT | 15 | 21 | 13 | 9 |

2001 års studie

Vi kan notera att i en grupp med 21 studenter med utländskt ursprung anger endast fyra studenter att de säkert vill ha hjälp med svenska som andra språk. Ytterligare åtta studenter med utländskt ursprung anger ett stödbehov i ämnet svenska.

2002 års studie

Här kan noteras att stödbehovet i svenska som andra språk har ökat i gruppen med utländskt ursprung till 12 studenter. Ytterligare nio studenter med utländskt ursprung anger ett stödbehov i ämnet svenska.

Enkätens öppna frågeställning

Den öppna frågeställningen i enkäten angående vad studenten förväntar sig av studierna, ger följande svar. Svaren har kategoriserats i ett antal underkategorier. 85 % av studenterna har svarat på frågan. Svaren har kategoriserats enligt följande, avser båda grupperna (2001 och 2002), ej rangordnade.

- mer kunskap efterfrågas
- få behörighet att studera vidare
- få erfarenhet från högskolestudier
- utvecklas
- komma vidare i livet
- komma igång med studier
- klara av dessa

UTVÄRDERING AV 2001 ÅRS STUDENTGRUPP

I augusti månad efter att det första året avslutats sändes en utvärderingsenkät via post till studenterna. Totalt har, efter en påminnelse, 43 svar inkommit. Två av dessa svar är från de två studenter som inte svarade på huvudenkäten. Vi väljer att lyfta ut dessa (tillsvidare) från undersökningen. Svarsfrekvensen ligger på cirka 70 %. Det som utvärderas är om studentens förväntningar uppfylldes, om studenten sökt vidare till annan högskoleutbildning och i så fall till vilken högskola. I utvärderingen ser vi också på hur studenter med utländskt ursprung klarat sig samt hur studenter som varit/är obehöriga klarat sig. Andra frågor som är viktiga är om studenterna är godkända på kurserna samt om de avser att försöka bli det.

I två av enkätens frågeställningar har vi haft möjlighet att erhålla ett större antal svar genom att vi utnyttjat HB:s antagningsenhet samt LADOK-systemet. Det är i fråga fyra, där vi frågar om examinationsresultat samt fråga tio där vi frågar om studenten sökt vidare och till vilken högskola. Det innebär att vi har underlag för samtliga studenter på fråga fyra samt 50 av 62 studenter på fråga tio.

Av de ursprungliga 62 studenterna är 44 (drygt 70 %) godkända på alla kurser (35/40 poäng). De kvinnliga studenterna är i klar majoritet av dessa (30 kvinnor, 14 män). Av de 44 godkända studenter har 34 svenskt ursprung och 10 utländskt ursprung. Av de 44 godkända studenterna har 38 grundläggande högskolebehörighet. Endast sex studenter saknar grundläggande behörighet.

Av dessa studenter, utan behörighet, är det två som utnyttjat möjligheter till stödfunktionen. Ser vi till hela gruppen (41 besvarade enkäter) ligger graden av utnyttjande av stödfunktionen på knappt 40 %. Det är framförallt stöd i muntlig framställning, engelska samt IKT som efterfrågats.

Det kan tilläggas att 15 studenter uppger att de använt sig av stödfunktionen (10 med svenskt 5 med utländskt ursprung). Samtliga med svenskt ursprung har klarat/examinerats på kurser om minst 35 poäng medan endast två av fem med utländskt ursprung har klarat minst 35 poäng. Vi ser också i resultatet att dessa 15 studenter använt stödfunktionen relativt mycket.

Tabell 5. Antalet godkända och underkända studenter med utländskt- respektive svenskt ursprung, 2001 års studentgrupp (avser minst 35 av 40 poäng).

| Ursprung | Antal | Godkända | Underkända |
|---------------|-----------|-----------|------------|
| Utländskt | 21 | 10 | 11 |
| Svenskt | 41 | 34 | 7 |
| Totalt | 62 | 44 | 18 |

Tabell 5 visar att studenter med utländskt ursprung har svårare att klara studierna. Knappt hälften av studenterna med utländskt ursprung har "klarat" minst 35 poäng. För studenter med svenskt ursprung är det drygt 80 % som klarat minst 35 poäng.

Av de sju studenter som besvarat enkäten och som inte examinerats med godkänt resultat på samtliga kurser (minst 35 poäng) är det fyra som anger att de tänker försöka pröva för ett godkänt betyg på de kurser som saknas. Det kan tilläggas att av dessa sju har sex studenter grundläggande behörighet.

Resultatet visar också på att tre fjärdedelar har sökt annan högskoleutbildning varav en knapp tredjedel av dessa är av utländskt ursprung. Av dem som söker sig vidare är flertalet redan behöriga (80 %). Det är dock inte säkert att dessa antagits till de sökta utbildningarna. De utbildningar som söks är relativt många, 12 olika utbildningar. Lärarprogrammet har flest (8) sökande. Affärsingenjörsutbildningen samt tekniskt basår lockar sju sökande var. 44 (drygt 70 %) av studenterna (av den totala gruppen, n = 62) har sökt Högskolan i Borås, tabell 6 visar hela sökfrekvensen samt val av utbildning. Samtliga 44 studenter är antagna till utbildningarna, se tabell 6. Huruvida samtliga studenter påbörjat sin utbildning har i nuvarande skede inte undersökts. Det vi kan se, i nuvarande skede, är att 34 studenter tackat ja och även påbörjat sökt utbildning/kurs vid Högskolan i Borås.

De övriga som sökt fortsatta studier har sökt till Göteborgs universitet (2)¹, Högskolan i Halmstad (1), samt Högskolan i Jönköping (1) och då naturligtvis på sin allmänna eller i vissa fall särskilda behörighet för högskolestudier. Det är heller inte helt klarlagt huruvida studenterna är antagna via sina poäng på Akademiskt introduktionsår eller via sin allmänna och/eller särskilda behörighet. Det vi ser är att av de 44 studenter som sökt till Högskolan i Borås är det 35 studenter som har klarat minst 35 poäng.

¹ Avser antal studenter.

Tabell 6. 2001 års studentgrupps ansökan om utbildning vid Högskolan i Borås.

| Utbildning | Antal |
|---------------------------------------|--------------|
| Lärarytbildning | 8 |
| Affärsingenjörsutbildning | 7 |
| Tekniskt basår | 7 |
| Biblioteks- och informationsvetenskap | 5 |
| PIKT | 4 |
| Arbetsvetenskap | 2 |
| Företagsekonomi | 2 |
| Handelsrätt | 2 |
| Psykologi | 2 |
| Sociologi | 2 |
| Statskunskap | 2 |
| Pedagogik | 1 |
| Totalt | 44 |

Svårighetsgraden på de enskilda kurserna upplevs som relativt jämn. Mätningen sker på en 6-gradig intervallskala. Uppfyllelsen av förväntningarna på året upplevs som bra (drygt 50 %) respektive mycket bra (35 %). Vi ställde ungefär en liknande fråga i utvärderings- som huvudenkäten, nämligen: vilka förväntningar som studenterna hade på det Akademiska introduktionsåret? Resultatet visar som tidigare på följande:

- mer kunskap
- nyfikenhet
- prova på högskolestudier
- kunna studera vidare inom högskola

Den öppna utvärderingsfrågan där studenten själv kunde kommentera året som gått, syftade till att belysa studenters svårigheter (upplevda) under kursernas genomförande, se tabell 7.

Tabell 7 visar på exempel från de öppna svar som lämnats. Det har funnits svårigheter att få tag i litteratur (inom rimlig tid). Föreläsaren har hållit hög nivå på lektioner som då inneburit att studenterna har haft svårt att förstå innehållet. Gruppdynamiken är något som upplevts som svårt att få till. Studenter har upplevt det som svårt att "få till" ett samarbete med sin grupp (studenterna har varit indelade i grupper under året).

Tabell 7. Studenters upplevda svårigheter under året (2001 års studentgrupp).

| Öppna svar | Antal |
|---|-------|
| Svårt att få tag i litteratur i anslutning till kursstart | 11 |
| Svårt att förstå lärare/föreläsaren | 5 |
| Svårt att få till bra grupparbeten | 5 |
| Svårt med motivation | 5 |
| Svårt att förstå språket i kurserna | 4 |
| För mycket abstrakt tänkande (hos läraren) | 4 |
| Litteraturen för svår/kurser för svåra | 3 |
| För lite information om kurserna | 3 |
| Lärarna har för höga krav | 3 |
| Matematikavsnittet för svårt | 3 |
| Svårt med inlämningsuppgifter | 2 |
| Svårt att kommunicera (att våga) | 2 |
| Svårt att hinna läsa all litteratur | 1 |

I årets utvärdering har det inte utförts någon mätning över hur studenterna uppfattat funktionen av att använda sig av verktyg för distansutbildning. Studenterna har haft, under hela sin utbildningstid, tillgång till en webbplattform². Verktöget har använts som en kommunikationslänk mellan lärare-student samt mellan studenter såväl asynkront (envägskommunikation) som synkront (realtid, t.ex. "chat", gruppdiskussion i forum osv.).

² Plattformen som använts är LUVIT (Lund University Virtual Interactive Tool) som är en av flera plattformar som Högskolan i Borås använder för såväl distansutbildning som en mer traditionell undervisning.

SAMMANFATTANDE DISKUSSION

Det finns en del resultat som bör lyftas fram mer än andra. Ett par av dessa är antalet godkända studenter i förhållande till vilket etniskt ursprung studenter har. Det visar sig att studenter med utländskt ursprung i mindre utsträckning klarat av utbildningen (tio studenter i denna kategori är godkända inom ramen för 35/40 poäng), se, tabell 5. Det har visat sig genom andra undersökningar att studenter med utländskt ursprung har haft svårt med högre studier, se., t.ex. (Erikson & Jonsson, 1994; Husén & Härnqvist, 2000). En av de bidragande orsakerna kan vara att deras ordförråd inte är tillräckligt utvecklat.

Som tidigare nämnts har relativt få studenter utnyttjat det stöd som erbjudits. Likaså har ett fåtal av de studenter, som saknat grundläggande behörighet, utnyttjat stödet. Av dessa har en majoritet utländskt ursprung (tre av fyra studenter). Frågor som väcks är om dessa studenter överskattar sin förmåga eller om de inte vill visa sitt stödbehov och därför avstår. Detta måste undersökas vidare samtidigt som också andra former för stödet bör övervägas. Dessa kan ju upplevas exkluderande och kränkande för den som helst önskar visa sig inkluderad.

Det finns studier som visar på att det kan finnas ett självskattningsproblem hos studenter med utländskt ursprung se. t.ex. (Reuterberg & Svensson, 1996). Denna studie avser visserligen yngre elever. Det kan dock diskuteras vilka studenter (etniskt ursprung) som eventuellt är klassificerade inom ramen för, i detta fall s.k. missing values, (studenter och/eller föräldrar som avstått ifrån att svara på bl.a. utbildningsnivån hos föräldrarna), som dessutom tenderar att vara en stor grupp, cirka 10 % (a. a.). Det vi lyfter fram här är av central art. Utformningen av stödet måste övervägas eftersom det lockar så få. Ett annat intressant resultat är att från de två "helt" teoretiska gymnasieprogrammen, SP och NV, ökar antalet studenter, från 2001 års studiegrupp (knappt 40 %) till 2002 års studiegrupp (drygt 50 %). Varför denna ökning? Den behöver analyseras ytterligare. Vi vill understryka än en gång, grupperna är små och det innebär att små förändringar i antal, ger höga procentuella utslag.

Initialt förväntades fler studenter utan grundläggande behörighet. Emellertid riktar sig det akademiska introduktionsåret till dem som tvekar att ta steget in i Högskolan. Genom uppföljande ytterligare studier är förhoppningen att kunna mäta drop-out frekvensen inom utbildningen men också när avhopp sker, tidigt under året eller senare. Helt klart är att det mångfaldsmål som ligger inbäddat i året håller på att uppfyllas. Jämfört med det första året har studenter med utländskt ursprung ökat med drygt 20 % från 2001 till 2002 års studentgrupp. Dessutom har en stor andel av studenterna från första året fortsatt eller åtminstone sökt fortsatta studier och då företrädesvis vid Högskolan i Borås.

REFERENSER

- Erikson, R., & Jonsson, J. (1994). *Sorteringen i skolan : studier av snedrekrytering och utbildningens konsekvenser*. Stockholm: Carlsson.
- Härnqvist, K., Achtenhagen, F., Rosengren, K. E., Öhngren, B., & Humanistisk-samhällsvetenskapliga forskningsrådet. (1997). *An evaluation of Swedish research in education*. Stockholm: Swedish Council for Research in the Humanities and Social Sciences (HSFR); Swedish Science Press distributör.
- Husén, T., & Härnqvist, K. (2000). *Begåvningsreserven : en återblick på ett halvsekels forskning och debatt*. Uppsala: Fören. för svensk undervisningshistoria.
- Pedhazur, E. J., & Schmelkin, L. P. (1991). *Measurement, design, and analysis : an integrated approach*. Hillsdale, N.J.: Lawrence Erlbaum Associates.
- Reuterberg, S.-E., & Svensson, A. (1996). *UGU-Projektes datainsamling i årskurs 6 våren 1995* (1996:18). Göteborg: Göteborgs universitet, institutionen för pedagogik.
- Svensson, A., & Stahl, P.-A. (1996). *Framgång och misslyckanden i gymnasieskolan* (1996:17). Göteborg: Göteborgs universitet, institutionen för pedagogik.
- Utbildningsdepartementet. (2000). *Mångfald i högskolan* (SOU 2000:47). Stockholm.

Rapporter från Centrum för lärande och undervisning

Före 2001-01-01 gavs rapporter under Pedagogiskt centrum

1. Lönn, A. (1999). *Pedagogisk handledning vid högskola. En studie av pedagogisk handledning vid sektionen för Väg- och Vattenbyggnad, Chalmers Tekniska Högskola*. Högskolan i Borås, Pedagogiskt centrum. Rapport nr 1, 1999.
2. Lönn, A. (2000). *Vad förväntas av/väntar handledare och studenter? En enkätstudie om handledare och studenters förväntningar på varandra inför examensarbetet, om deras förväntningar uppfylls, samt deras beskrivningar av handledningens förlopp*. Högskolan i Borås, Pedagogiskt centrum. Rapport nr 2, 2000.
3. Bengtsson, A., Arlebrink, J., & Desaix, M. (2002). *Försöksprojekt i matematik vid Ingenjörshögskolan i Borås*. Högskolan i Borås, Centrum för lärande och undervisning. Rapport nr 3, 2002.

Skrifter från Centrum för lärande och undervisning

1. Arvidsson, I. (2001). *En yrkesutbildning som ger kunskap och personlig utveckling genom reflektion*. Högskolan i Borås, Centrum för lärande och undervisning. Skrift nr 1, 2001.
2. Appelqvist, R., & Sigrén, Peter. (2003). *Mångfald i högskolan - En delstudie av Akademiskt introduktionsår vid Högskolan i Borås*. Högskolan i Borås, Centrum för lärande och undervisning. Skrift nr 2, 2003.