



Rapport från Centrum för lärande och undervisning

NR 5: 2003

Studentsupport vid Högskolan i Borås

Behov, verksamhet och visioner

Kerstin Holmeros Skoglund och Ingela Höberg

ISSN 1650-5867

Studentsupport vid Högskolan i Borås

Behov, verksamhet och visioner

Kerstin Holmeros Skoglund och Ingela Höberg

Rapport från Centrum för lärande och undervisning, Nr **5:2003**
Högskolan i Borås, 501 90 Borås

FÖRORD

När nu vår rapport äntligen är klar vill vi tacka några hjälpsamma kollegor:

Helmi Linsemark har vänligt och tjänstvilligt berättat om vad hon gör i Svenska som andraspråk i kapitlet 4, Nuvarande verksamhet.

Linda Borglund har alltid med ett glatt leende räddat oss ur svåra datorsituationer.

Margareta Carlsson har med stor säkerhet och oändligt tålamod lärt oss mycket om SPSS och hur man gör tabeller.

Hans Holmqvist har lämnat synpunkter på enkätfrågorna, granskat vår statistik och givit oss goda kommentarer med en *näst*an oläslig handstil.

Peter Sigrén har hela tiden välvilligt funnits till hands, när det gäller layout och trasslande mallar och nerver. Hans lugna pedagogik har varit välgörande.

Anders Fransson, sist men inte minst, har lett oss framåt i skrivandet med sina kloka, vidsynta synpunkter, på sitt vänliga, ödmjuka sätt men med en *alldes* oläslig handstil.

... och tack till oss själva för att vi fortfarande är vänner!



INNEHÅLL

Förord

Sammanfattning	7
1. Inledning	9
1.1 Bakgrund	9
2. Metod	11
2.1 Enkät om behov av stöd.....	11
3. Resultat	12
3.1 Födelseår och kön	12
3.2 Annat modersmål & Vilket modersmål	12
3.3 Tidigare studier på högskola/universitet.....	12
3.4 Tidigare specialpedagogiskt stöd & När.....	13
3.5 Vilket stöd	13
3.6 Läs- och skrivsvårigheter/Dyslexi	14
3.7 Röst, tal och kommunikation	17
3.8 Svenska som andraspråk	22
3.9 Engelska, svenska, matematik	25
4. Nuvarande verksamhet	27
4.1 Gemensamt arbete.....	27
4.2 Engelska	29
4.3 Läs- och skrivsvårigheter/Dyslexi	29
4.4 Röst, tal och kommunikation	31
4.5 Svenska som andraspråk	33
5. Tankar om framtida utveckling	35
6. Referenser	37

Tabeller

Tabell 1	Svarsfrekvensen i antal och procent per institution.....	11
Tabell 2	Fördelning av studenter med annat modersmål än svenska på institutionerna.....	12

Figurer

Figur 1	Läs- och skrivsvårigheter/Dyslexi. Jämförelse av behov och faktiskt antal	14
Figur 2	Röst. Jämförelse mellan behov och faktiskt antal studenter som besökt talpedagogen under läsåret 2002-2003.....	17
Figur 3	Olika lärandesituationer där studenter måste yttra sig och graden av svårighet. Gäller hela HB	18
Figur 4	Att yttra sig – en jämförelse mellan behov och faktiskt antal studenter som besökt talpedagogen under läsåret 2002-2003. Antal som svarat mycket svårt och ganska svårt	19
Figur 5	Svenska som andra språk (SSA). Jämförelse mellan behov och faktiskt antal studenter som besökt SSA-pedagogen under läsåret 2002-2003	22
Figur 6	Annat modersmål än svenska. Önskat stöd i svenska respektive svenska som andraspråk.....	23
Figur 7	Behov av stöd i engelska, svenska och matematik	25

Bilagor

Bilaga 1	Enkät, Utvecklingen av Studentsupport vid Högskolan i Borås	39
Bilaga 2	Anvisningar till genomförande av enkät november 2002	43

SAMMANFATTNING

Studentsupport vid Högskolan i Borås erbjuder stöd i *Engelska, Läs- och skrivsvårigheter/Dyslexi, Röst, tal och kommunikation och Svenska som andraspråk*.

Eftersom antalet studenter, som sökt sig till Studentsupport, har ökat sedan en enkät från år 2000, har vi med denna studie velat ta reda på det faktiska behovet av stöd, för att bättre kunna planera vår nuvarande verksamhet och vår framtida i ett lärandecenter under uppbyggnad vid Högskolan i Borås.

I denna enkät har vi utvidgat antalet frågor jämfört med den förra. Den genomfördes i oktober 2002, färdigställdes i december 2003 och riktade sig till 1614 nybörjarstudenter på program. Antal inkomna svar var 1097.

Av enkätsvaren har vi bland annat dragit följande slutsatser. Studentsupport tycks ha en viktig funktion genom att stötta studenter med särskilda behov inom alla våra fyra verksamheter och därigenom möjligtvis förhindra onödiga avhopp och byten av studieinriktningar. Detta är särskilt viktigt med tanke på det mångfaldsperspektiv som HB valt att inta.

Resultaten pekade tydligt på ett stort behov av stöd både inom våra nuvarande verksamhetsområden som inom nya, t.ex. matematik, svenska och studieteknik. Redovisningen av enkätresultaten följs av en aktuell beskrivning av vår verksamhet.

Avslutningsvis sammanfattar vi våra tankar om Studentsupports framtida utveckling med en förhoppning om att denna rapport skall bidra till fortsatt diskussion kring social, etnisk och pedagogisk mångfald vid HB.

1. INLEDNING

1.1 Bakgrund

På Högskolan i Borås (HB) har under de senaste åren konstaterats ett växande antal studenter med olika typer av stödbehov. Höstterminen 2000 genomfördes en enkät, för att utröna behov av en studentsupportverksamhet (Studentsupport, 2002). I oktober 2002 genomfördes en uppföljning i form av en ny, mer omfattande enkät (bilaga 1). Vi ville ta reda på dels det nuvarande behovet av stödinsatser och dels få underlag för en eventuell, framtida utveckling av ett Lärandecentrum vid HB. Vi riktade oss till samtliga 1614 nybörjare på program och fick 1097 svar (ca 70 %).

Regeringens målsättning i *Mångfald i högskolan* (SOU 2000:47) och propositionen *Den öppna högskolan* (2001/02:15) är att minst 50 % av varje årskull, som lämnar gymnasiet skall påbörja högskolestudier före 25 års ålder. Även om regeringens målsättning idag är nästan uppfylld (46 %), är inte detta tillräckligt (*Högskoleverkets årsrapport, 2003*). Det räcker inte att bara ta in studenter. Man måste också se till att de klarar sina studier. Det är viktigt att högskolan skapar goda förutsättningar för lyckade studieresultat för alla, något som också är i linje med *Mål i mun, Förslag till handlingsprogram för svenska språket* (SOU 2002:27). Detta är bakgrunden till utvecklingen av Studentsupport vid Högskolan i Borås.

Studentsupport startade i liten skala redan år 1998 med anställning av en dyslexipedagog (25 %). Tjänsten utökades snart till 50 %. Våren 2000 anställdes en pedagog i Svenska som andraspråk (60 %), för närvarande 50 %. Hösten 2000 utvidgades Studentsupport ytterligare med anställning av en talpedagog (50 %). Med riktade medel från *Rekryteringsdelegationen* från och med hösten 2001 (treårsprojekt), infördes stödverksamhet även i engelska (50 %) samt utökades talpedagogtjänsten till 75 %. Sedan dess har ingen ytterligare utökning av tjänsterna skett. Under de år Studentsupport varit verksamt har vi arbetat för att tydliggöra vår supportverksamhet inom HB genom återkommande informationstillfällen riktade till både lärare och studenter. Denna marknadsföring har bland annat genererat deltagande i stödverksamhet inom olika projekt på HB. Information om vår verksamhet hittar man på HB:s hemsida under följande URL: [www.hb.se/clu/studentsupport].

Sedan vårterminen 2003 deltar vi i ett av *Rekryteringsdelegationen* anordnat nationellt nätverk för uppbyggnad av så kallade lärandecentra. Studentsupport utvidgat till ett lärandecentrum är förhoppningsvis nästa steg i vår utveckling (se avslutningen).

Ett av HB: s prioriterade områden är mångfald och med ytterligare nya grupper av studenter på högskolan ökar den pedagogiska, sociala och etniska mångfalden. Behovet av Studentsupport kommer därför sannolikt att öka, såväl inom befintlig supportverksamhet som inom andra områden t.ex. svenska och matematik.

2. METOD

2.1 Enkät om behov av stöd

Enkäten riktade sig till samtliga nybörjare på program samt till studenter på Tekniskt basår vid Högskolan i Borås höstterminen 2002 och genomfördes i början av oktober. Totalt vid terminsstart fanns 1614 studenter registrerade i berörda grupper. Efter terminsstarten har några studenter slutat. Det är därför något oklart hur stor målgruppen var. 1097 studenter svarade på enkäten, som genomfördes anonymt. Svarsfrekvensen kan inte anges exakt men är högre än 70 %.

Tabell 1 Svarsfrekvensen i antal och procent per institution

<i>Institution</i>	<i>Antal</i>	<i>Procent</i>
<i>Institutionen Biblioteks- och informationsvetenskap, BHS</i>	<i>158</i>	<i>66</i>
<i>Institutionen för data- och affärsvetenskap, IDA</i>	<i>264</i>	<i>87</i>
<i>Institutionen Ingenjörshögskolan, IH</i>	<i>158</i>	<i>46</i>
<i>Institutionen för pedagogik, PED</i>	<i>314</i>	<i>79</i>
<i>Institutionen Textilhögskolan, THS</i>	<i>87</i>	<i>70</i>
<i>Institutionen för vårdvetenskap, VHB</i>	<i>116</i>	<i>56</i>
<i>Totalt</i>	<i>1 097</i>	

Bortfallet berodde på svårigheter vid genomförandet. Enkäten utprovades vid flera tillfällen av cirka 20 studenter och lärare. Prefekterna informerades om tidpunkten för genomförandet. Uppgifter om antalet studenter fick vi av institutionssekreterarna. Vi uppsökte STARK (Student- och arbetsgivarkommunikation) för att få kontakt med studenter, som introducerades i arbetsuppgifterna enligt *Anvisningar till genomförande av enkät nov. – 02* (se bilaga 2). Dessa ar- voderades sedan för att distribuera, genomföra och samla in enkäten. En bi- dragande orsak till variationen i bortfallet vid de olika institutionerna var troligen att omflyttning skett mellan grupper sedan terminsstarten, att studenter slutat och att STARK-studenterna inte nådde alla grupper. Dessa omständigheter ledde till att bortfallet blev störst vid IH och VHB.

Enkätblanketterna innehöll information om syftet med undersökningen och vilka som var ansvariga. Enkät och instruktioner för genomförandet finns som bilagor i slutet av rapporten (bilaga 1 och 2).

N.B. Varje gång ordet ”respondentgrupp” används i fortsättningen avses de 1097 studenter som besvarade enkäten 02-03. När det gäller de studenter som besökt Studentsupport under läsåret 02-03 menar vi samma grupp (se figurerna 1, 2, 4, 5).

3. RESULTAT

3.1 Födelseår och kön (Fråga 1 och 2)

358 män och 739 kvinnor svarade på vår enkät och av dessa är 57 % födda 1978 eller senare, dvs. högst 24 år. Äldsta studenten är 56 år och yngsta 19.

3.2 Annat modersmål? (Fråga 9) Vilket modersmål? (Fråga 15)

187 studenter (18 %) av respondenterna uppger annat modersmål än svenska och ca 38 språk finns representerade. De största språken bland dessa är finska (32 individer), språk från forna Jugoslavien (32) och persiska (27).

Tabell 2 Fördelning av studenter med annat modersmål än svenska på institutionerna

<i>Institution</i>	<i>Antal</i>	<i>Procent</i>
<i>Institutionen Biblioteks- och informationsvetenskap, BHS</i>	<i>6</i>	<i>3</i>
<i>Institutionen för data- och affärsvetenskap, IDA</i>	<i>44</i>	<i>24</i>
<i>Institutionen Ingenjörshögskolan, IH</i>	<i>40</i>	<i>21</i>
<i>Institutionen för pedagogik, PED</i>	<i>76</i>	<i>41</i>
<i>Institutionen Textilhögskolan, THS</i>	<i>5</i>	<i>3</i>
<i>Institutionen för vårdvetenskap, VHB</i>	<i>16</i>	<i>8</i>
<i>Totalt</i>	<i>187</i>	<i>100</i>

3.3 Tidigare studier på högskola/universitet (Fråga 5)

Av 1097 respondenter har 712 (65 %) inte studerat på högskola/universitet tidigare, 369 har gjort det. 201 (19 %) av respondenterna har gått på fristående kurs och 136 (13 %) på annat program. 21 (2 %) studenter har gått både på fristående kurs och på annat program. 11 studenter (1 %) har gjort studieuppehåll.

Av dem som studerat på högskola tidigare utkristalliseras några grupper. Till exempel har 15 studenter studerat på Akademiskt introduktionsår, 16 på Tekniskt basår, 13 på förskolläraryrkesutbildningen, 14 på någon annan form av lärarutbildning, 8 på sjuksköterskeutbildning samt 8 på kulturvetenskaplig utbildning.

3.4 Tidigare specialpedagogiskt stöd? (Fråga 6) När? (Fråga 7)

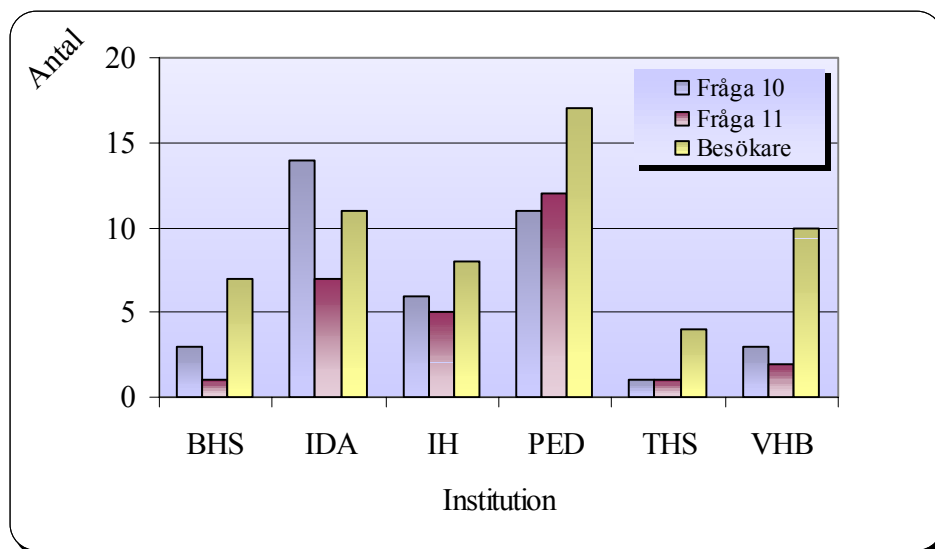
146 studenter av de 1097 respondenterna uppger att de fått specialpedagogiskt eller annat särskilt stöd någon gång i grundskola, gymnasieskola, Komvux, folkhögskola eller högskola. För de flesta av dessa dvs. 95 studenter sattes stöd in redan under låg- och mellanstadiet. 18 av dessa 95 fick fortsatt stöd genom skoltiden. 7 av de 146 har fått stöd på högskolenivå. Av de 1097 respondenterna uppger 16 % av männen och 12 % av kvinnorna att de fått stöd under skoltiden. Skillnaderna är stora mellan studenter på olika program. Som exempel har av de 308 respondenterna på PED, 30 % av männen och 17 % av kvinnorna haft stöd. Motsvarande procenttal för de 257 respondenterna på IDA är 14 % respektive 8 % och för de 153 respondenterna på BHS, 24 % respektive 11 %.

3.5 Vilket stöd? (Fråga 8)

51 % av de 146 studenter som har fått stöd, har fått det i svenska, 20 % i svenska som andraspråk, 24 % i matematik, 9 % i engelska. På BHS och THS finns inga studenter som fått stöd i svenska som andraspråk och på VHB endast en. 12 % av samtliga manliga respondenter på PED och 8 % av kvinnorna har fått stöd i svenska. Motsvarande procenttal på IDA är 8 % respektive 3 %. På Frågan ”*Annat särskilt stöd?*” uppger 9 (7 %) av de 146 att de fått stöd av talpedagog.

3.6 Läs- och skrivsvårigheter/Dyslexi

Socialstyrelsen kommenterar läs- och skrivsvårigheter/dyslexi i en skrivelse till Riksförsäkringsverket på följande sätt: "Dyslexi är ... ett funktionshinder som i mötet med samhället kan bli ett handikapp." Vidare konstateras att för en student vid högskola/universitet "innebär dyslexi praktiskt taget alltid betydande hinder" (Socialstyrelsen, 1998). Läs- och skrivsvårigheter/dyslexi är det vanligast förekommande funktionshindret i Sverige, 5–8 % av befolkningen (Høien & Lundberg, 1992). Kraven på en god läs- och skrivfärdighet är höga, inte bara för studier utan också för arbets- och privatliv.



Figur 1 Läs- och skrivsvårigheter/dyslexi. Jämförelse av behov och faktiskt antal studenter som besökt dyslexipedagogen under läsåret 2002 – 2003

Fråga 10: Har du sådana läs- och skrivsvårigheter/dyslexi att de utgör ett hinder för dina studier?

Fråga 11: Skulle du behöva stöd av högskolans dyslexipedagog för att klara dina studier?

Av samtliga respondenter anger 38 studenter (4 %) att de har sådana läs- och skrivsvårigheter/dyslexi att de utgör ett hinder för deras studier (samma resultat som 2000). Av dessa anser sig 28 (3 %) behöva stöd av HB:s dyslexipedagog. I vår förra enkät under läsåret 00-01, vilken vände sig till samtliga studenter på HB, sökte 47 (3 %) studenter av dem som besvarat enkäten stöd för sina läs- och skrivsvårigheter jämfört med 57 (5 %) av nybörjarna 02-03. Det vill säga dubbelt så många som ansåg sig behöva stöd. Detta senare resultat stämmer bra med tidigare nämnda 5-8 % för hela befolkningen. En ökning av antal faktiska besökare

kare kan noteras. Undersökningen visar vidare att en större andel av männen (5 %) än av kvinnorna (3 %) anser sig själva ha läs- och skrivsvårigheter. Tidigare har framhållits att fler män än kvinnor har LoS/Dyslexi men senare forskning har ifrågasatt denna skillnad (Time, September 8, 2003). Också när det gäller det upplevda behovet av stöd i respondentgruppen överväger männen (4 %) framför kvinnorna (2 %). Ur samma grupp sökte 20 män och 37 kvinnor stöd för sina läs- och skrivsvårigheter under läsåret 02-03.

Det är viktigt att framhålla att det är studenterna själva som i vår enkät anger att de har LoS/Dyslexi. Diagnoser som styrker detta faktum finns inte alltid. De självupplevda svårigheterna med studierna är så omfattande att studenterna söker hjälp för dem.

Generellt sett anger ett lägre antal studenter ur totalgruppen att de har behov av stöd för sin läs- och skrivproblematik vid undersökningstillfället än som faktiskt söker upp dyslexipedagogen under läsåret. Är det fortfarande en spärr att tillstå sina läs- och skrivsvårigheter tom för sig själv? Av erfarenhet kan dessutom sägas att, när studierna kommer igång på allvar, ökar svårigheterna och då söker man hjälp. Under de sex år som dyslexiverksamheten har funnits på Högskolan i Borås kan man notera en stadig ökning av antalet besök.

De studenter, som anser sig ha dyslektiska problem enligt enkäten, skiljer sig inte i ålder från de övriga respondenterna (dvs. födda 1975 i medeltal) men de som regelbundet och under längre perioder söker stöd hos dyslexipedagogen, är äldre än medeltalet.

57 % av de 38 studenter, som anser sig vara LoS-svaga/dyslektiska, hade någon gång under sin skoltid fått specialpedagogiskt stöd medan 14 % av de resterande 1059 studenterna hade fått det. Detta stöd gavs tidigt för båda grupperna, dvs. på låg- och mellanstadiet, medan de LoS-svaga/dyslektiska studenterna uppger sig i högre grad än de övriga ha fått stöd även under senare skolår; dvs. högstadium, gymnasium, Komvux, folkhögskola och högskola.

Företrädesvis har man fått stöd i svenska. I matematik har endast 7 % av de LoS-svaga/dyslektiska studenterna fått stöd jämfört med 19 % av de övriga, som svarat på Fråga 8: *Vad har du fått stöd i?*

11 studenter som anger att de har annat modersmål än svenska anser sig ha LoS/Dyslexi. Det är svårt att avgöra vari problematiken ligger; i dyslexin eller i andraspråksinlärningen.

Cirka 25 % av de LoS-svaga/dyslektiska studenterna önskar stöd i engelska medan 13 % av de övriga studenterna i undersökningen gör det. Detta stämmer helt

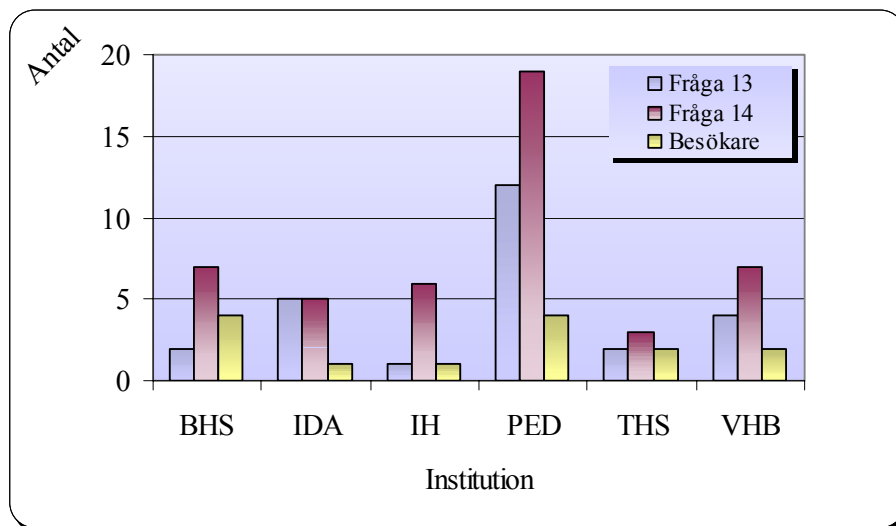
överens med enkäten från ht 2000. Andraspråksinlärning för dyslektiker utgör oftast ett betydande hinder.

34 % av de 38 som anser sig ha LoS/Dyslexi önskar stöd i svenska medan 13 % av de övriga 1059 respondenterna gör det. Det ständigt ökande behovet av hjälp med textgranskning styrker detta, både när det gäller de LoS-svaga/dyslektiska studenterna och de övriga studenterna på HB (se även sid. 26).

I matematik är stödbehovet bland dessa studenter såväl som i hela respondentgruppen generellt stort (se nedan sid. 25).

3.7 Röst, tal och kommunikation

Enligt en rapport från 1998 av M. Lindén, psykolog vid Studenthälsan, Uppsala Universitet, brukar man uppskatta att 10–20 % av alla studenter lider av talängslan. Nationalencyklopedin definierar i sin ordbok talängslan på följande sätt: *talängsla är rädsla för att tala, särskilt i större grupp*. Han beskriver ett antal studierelaterade konsekvenser av talängslan; t.ex. utebliven eller uppskjuten studiestart, byte av studieinriktning, uteblivna poäng och definitiva studieavbrott. Ovan nämnda procentsats gäller även i en normalpopulation. Motsvarande amerikanska undersökningar bland studenter bekräftar dessa siffror och konsekvenser av talängslan. (Ericson & Gardner, 1992), (McCroskey, Booth–Butterfield & Payne, 1989), (Rubin, Graham & Mignerey, 1990).



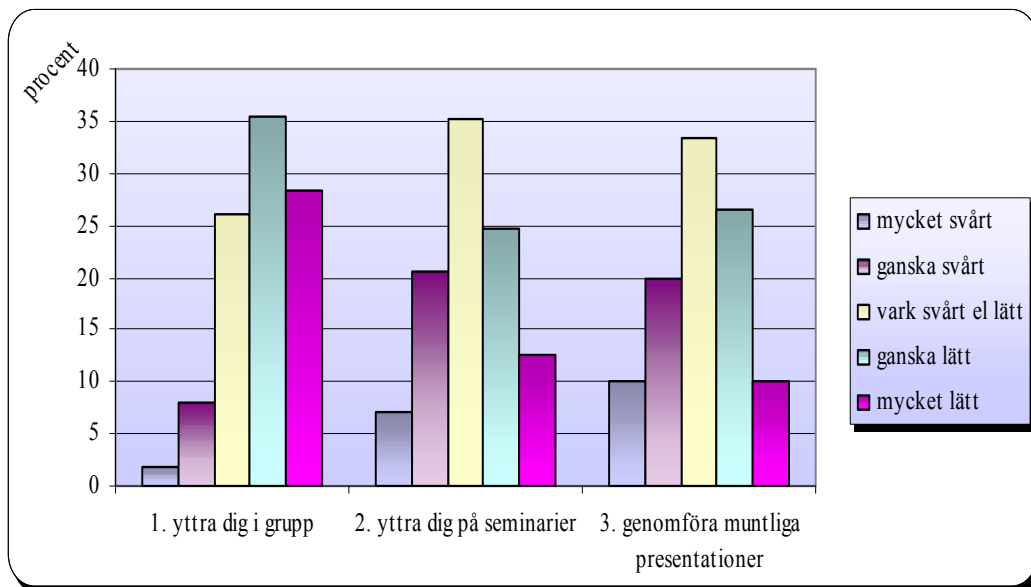
Figur 2 Röst. Jämförelse mellan behov och faktiskt antal studenter som besökt talpedagogen under läsåret 2002 – 2003

Fråga 13: Har du sådana svårigheter med din röst (stamning, svag röst etc.) att de utgör ett hinder i dina studier?

Fråga 14: Skulle du behöva stöd av högskolans talpedagog för att klara dina studier?

26 studenter anser sig ha sådana svårigheter med sin röst att de utgör ett hinder för deras studier. 47 studenter vill ha stöd av talpedagog och detta kan jämföras med att 14 besökte talpedagogen under året av denna orsak. Dessa siffror är något osäkra på grund av svårigheter att skilja ut vanliga röstproblem från talängslan och dess problematik. De båda är intimt förbundna med varandra; är man talängslig påverkar detta oftast rösten i negativ riktning.

För att få reda på behovet av olika typer av yttrandeproblematik ombads studenterna att på en skala från 1-5 (*mycket svårt, ganska svårt, varken svårt eller lätt, ganska lätt, mycket lätt*) ange sina svårigheter i de på HB vanligast förekommande talaaktiviteterna. 10 % (108 studenter) av respondenterna tycker att det är mycket svårt eller ganska svårt att yttra sig i grupp. Motsvarande procentsats, när det gäller att yttra sig på seminarier, är 28 % (287) och när det gäller muntliga presentationer så hög som 30 % (324). Det är lätt att konstatera att talängslan stegras med ökande krav på exponering. Siffrorna är generellt höga och bör beaktas.



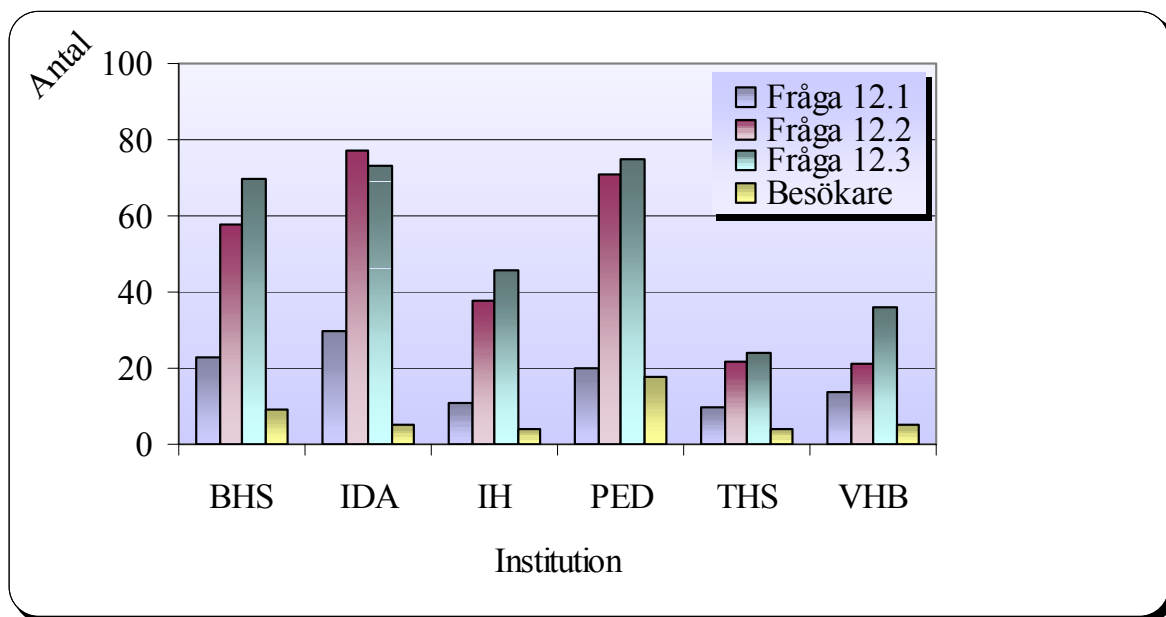
Figur 3 Olika lärandesituationer där studenter måste yttra sig och graden av svårighet.

Fråga 12: Ange med kryss i rutan på en skala från 1-5 hur du tycker att det är:

1 att yttra dig i gruppdiskussioner

2 att yttra dig i seminarier

3 att genomföra muntliga presentationer



Figur 4 Att yttra sig – en jämförelse mellan behov och faktiskt antal studenter som besökt talpedagogen under läsåret 2002 – 2003. Antal som svarat *mycket svårt* och *ganska svårt*

Fråga 12: Ange med kryss i rutan på en skala från 1-5 hur du tycker att det är:
1 att yttra dig i gruppdiskussioner
2 att yttra dig i seminarier
3 att genomföra muntliga presentationer

På grund av talängslan kommer många studenter inte till sin rätt i muntliga sammanhang utan sitter och håller inne med sina åsikter och sin kunskap av rädsla för att yttra sig. I slutändan kan detta leda till ett underkännande på enskilda moment eller hela kurser. Situationen skulle kunna förbättras om studenterna fick öva sig i muntligt framträdande. I vissa fall kanske också alternativa examinationsformer borde komma i fråga. Högskolan kan inte utgå från att studenterna tillägnat sig denna färdighet i tillräcklig grad under sin skoltid.

Det bör poängteras att de 45 talängsliga studenterna (se figur 4), som sökt sig till talaverksamheten under året och troligen några av de 14 som har renodlade röstproblem (se figur 2) är de som har störst svårigheter. Dessa studenter är i riskzonen för avhopp och kommer på täta besök för att öva inför muntliga uppgifter och för stödande samtal. Många studenter fortsätter att komma mer eller mindre frekvent under hela sin studietid. Sedan starten 2000 har tillströmningen av studenter hela tiden ökat.

23 studenter (12 %) av de 187 med annat modersmål än svenska anger att de vill ha stöd av talpedagog. Jämför med 4 % för alla 1097 respondenter. Det höga procenttalet kan bero på att dessa studenter känner sig dubbelt osäkra vid muntliga framträdanden; osäkra både på sin språkliga kompetens och på sitt framträdande.

För en talängslig student är en muntlig bedömningsituation sällan rättvis eller rättvisande.

Att våga yttra sig är ytterst en demokratifråga. I *Maktutredningens huvudrapport* (SOU 1990:44) konstateras:

"Ett demokratiskt styrelsesätt bygger på "fri åsiktsbildning". "Fri" har kommit att uppfattas som en process med maximal möjlighet för alla att uttrycka sig. Fri åsiktsbildning förutsätter diskussion, offentlighet och frånvaro av ideologisk indoktrinering, konformitet och ensidig propaganda. Den förutsätter också frihet till rationell argumentering och kritisk reflektion oberoende av andras kontroll."
(Sid. 37)

I en delrapport inom *Maktutredningen* som heter *Demokrati och medborgarskap* (Peterson et al, 1998) konstaterar man att:

"... det finns en stark koppling mellan självtilltro och medborgerliga färdigheter. Särskilt tydligt är sambandet när det gäller tilltron till den egna förmågan att föra fram sina åsikter." (Sid. 124)

"Enligt regeringsformen bygger folkstyrelsen på fri åsiktsbildning. Varje medborgare är gentemot det allmänna tillförsäkrad yttrandefrihet, det vill säga friheten att "meddela upplysningar samt uttrycka tankar, åsikter och känslor", samt informationsfrihet, som innebär en frihet att inhämta och ta del av upplysningar och andras yttranden. ... Demokratin bygger på debatt, dialog och kritik och förutsätter att de bästa argumenten får tillfälle att brytas i offentlighetens ljus. Varje medborgare som kan förbättra det offentliga samtalets mångfald och kvalitet har därmed en plikt att ge sitt bidrag till den allmänna debatten" (Sid. 20 -21)

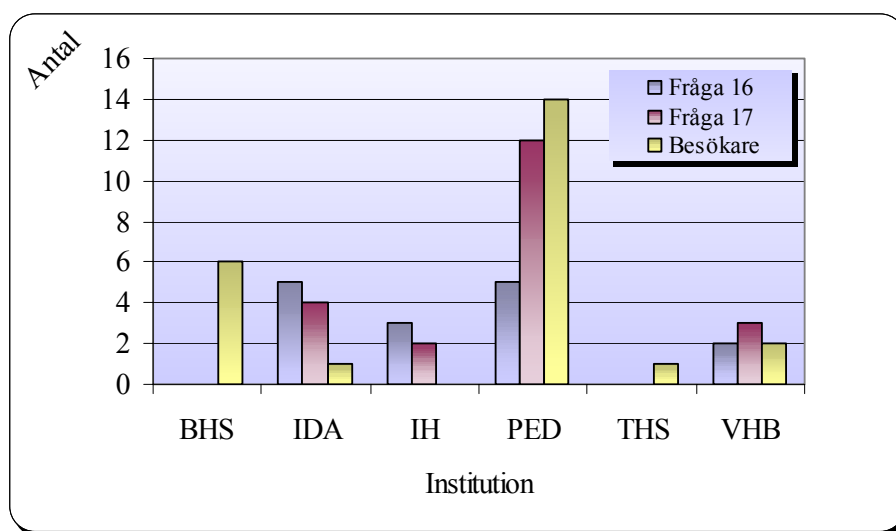
Enligt denna senare passage har man som medborgare inte bara rätt att yttra sig. Det kan också vara att undandra sig en medborgerlig plikt att inte (våga) göra det (Lindén, 1999).

Bo-Arne Skiöld, metodiklektor i svenska och pionjär i Sverige, när det gäller insatser för personer med talängslan, skriver 1992 i en artikel:

" Styrkan, klokheten och livserfarenheten hos dessa tigande medmänniskor kontrasterar starkt mot den ibland beklämmande låga kvaliteten hos professionella talare, som i regel dominerar den offentliga debatten. Det är för mig ett demokratiskt krav att alla skall få komma till tals, och för samhället i dess helhet borde det vara oerhört angeläget att ta tillvara de resurser som de tigande i församlingen har, trots att de själva inte tror sig om att ha sådana." (Sid. 86)

3.8 Svenska som andraspråk

Högskolestudier är fortfarande vanligare bland studenter med två svenskfödda föräldrar än bland studenter med icke svenskfödda föräldrar. SCB visar i sin undersökning 2000 att HB hade 12 % studenter med utländsk bakgrund 1998-99. I Högskoleverkets årsrapport 2001 redovisas procentsatsen 16 % för HB. I denna enkät från oktober 2002 hade 18 % av nybörjarna utländsk bakgrund. Enligt HSV:s årsrapport 2003 hade HB 2002, 21 % nybörjare med utländsk bakgrund. Andelen studenter med utländsk bakgrund vid HB har alltså ökat snabbt och ligger betydligt över riksgenomsnittet som 2002 var 15 % (HSV:s årsrapport 2003)

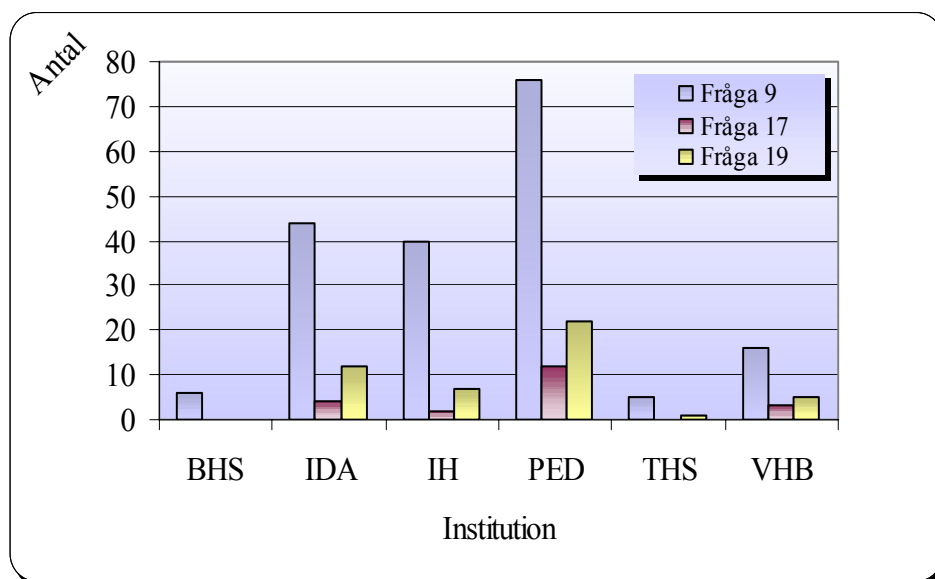


Figur 5 Svenska som andraspråk (SSA). Jämförelse mellan behov och faktiskt antal studenter som besökt SSA-pedagogen under läsåret 2002 – 2003

Fråga 16: Har du sådana svårigheter med det svenska språket att de utgör ett hinder i dina studier?

Fråga 17: Skulle du behöva stöd av högskolans svenska 2-pedagog för att klara dina studier?

Stödbehovet i svenska som andraspråk (SSA) är ojämnt fördelat över institutionerna. 187 (18 %) studenter av samtliga respondenter uppger annat modersmål än svenska. Värt att notera är att inga studenter uttrycker behov av stöd i SSA på till exempel BHS medan det faktiska antalet besökare från denna institution läsåret 02-03 var 6.



Figur 6 Annat modersmål än svenska. Önskat stöd i svenska respektive svenska som andraspråk

Fråga 9: Har du annat modersmål än svenska?

Fråga 17: Skulle du behöva stöd av högskolans SSA-pedagog för att klara dina studier?

Fråga 19: Skulle du behöva stöd i svenska för att klara dina studier?

Vid en korstabulering mellan fråga 19 *Skulle du behöva stöd i svenska för att klara dina studier?* och fråga 9 *Har du annat modersmål än svenska?* står det klart att 47 (26 %) av de 187 studenterna önskar stöd i svenska, alltså inte i SSA (se även sidan 26). Detta kan vara förklaringen till det motsägelsefulla resultatet mellan det önskade stödbehovet och det faktiska antalet besökare läsåret 02-03.

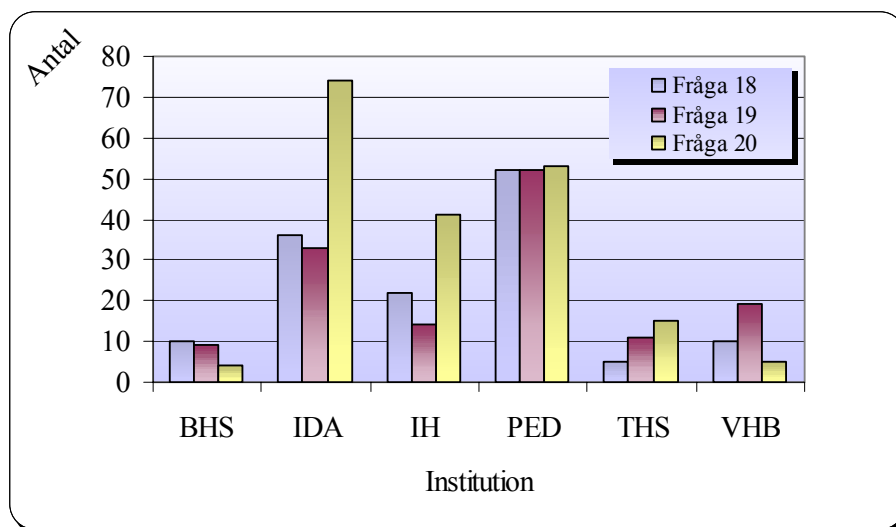
Av 134 studenter, som behöver stöd i *svenska* uppger hela 35 % annat modersmål än svenska. Notera att speciellt studenterna på IDA, IH och PED hellre önskar stöd i svenska än i SSA. I princip finns idag ingen stödfunktion för dessa studenter eftersom ingen pedagog i svenska finns anställd inom Studentsupport. Liksom i vår tidigare enkät visar resultaten att studenter med annat modersmål än svenska i högre grad än övriga studenter i undersökningen önskar stöd. Detta gäller både befintlig stödverksamhet och framtida önskvärd verksamhet, till exempel svenska och matematik.

I engelska önskar var tredje student med annat modersmål än svenska stöd, jämfört med var sjunde för de övriga i respondentgruppen. Det är vanligt att studenter med utländsk bakgrund, i sitt hemland har studerat engelska under kortare tid än svenska studenter eller inte alls och därmed brister i grundkunskaperna. För

denna studentgrupp gäller att ha minst tre språk aktiva; hemspråk, svenska och engelska, vilket utgör en extra belastning. HSV behandlar denna fråga i rapporten *Lärosätenas arbete med jämställdhet, studentinflytande samt social och etnisk mångfald* (HSV, 2000)

När det gäller stöd i LoS/Dyslexi önskar 8 % av de 187 studenterna med annat modersmål än svenska stöd, jämfört med 3 % av totalgruppen. Även när det gäller röst, tal och kommunikation (RTK) önskar 12 % stöd medan 4 % av totalgruppen gör det. Det har visat sig att samarbete mellan Studentsupports pedagoger ytterligare stöttar dessa studenter och är av största vikt. Önskemål om matematikstöd följer samma mönster; 27 % respektive 19 %.

3.9 Engelska, svenska, matematik



Figur 7 Behov av stöd i engelska, svenska och matematik

Fråga 18: Skulle du behöva stöd i engelska för att klara dina studier?

Fråga 19: Skulle du behöva stöd i svenska för att klara dina studier?

Fråga 20: Skulle du behöva stöd i matematik för att klara dina studier?

Svenska och matematik ingår ännu inte i vår stödverksamhet men vi har ändå undersökt behovet av ett sådant. Av samtliga respondenter anser sig 136 studenter ha behov av stöd i engelska, 138 i svenska och 193 i matematik. Generellt kan sägas att dessa siffror är högre än förväntat. På PED är efterfrågan av stöd i samtliga tre ämnen högt. Nästan var femte student (En 18 %, Sv 18 %, Ma 18 %) upplever sig ha behov av handledning/stöd.

Allt större mängd kurslitteratur vid högre studier är idag på engelska. Kravet att på kort tid läsa och kunna använda sig av inhämtade kunskaper är stort. Alla studenter behöver en för högskolestudier fungerande muntlig och skriftlig språkfärdighet i det engelska språket. Med tanke på det ökande antalet ”otraditionella” studenter kommer sannolikt behovet av stöd i engelska att öka.

Stödbehovet i engelska är generellt fortsatt stort (13 % av respondenterna). Under de år som stödet i engelska funnits har behovet hela tiden ökat. Kraven på en funktionell engelska på akademisk nivå blir alltmer uttalade på samtliga institutioner. Godkändnivån på gymnasieskolans A-kurs är inte alltid tillräcklig som grund för förståelse av engelsk kurslitteratur på högskolenivå.

I motsats till engelska finns ingen stödfunktion i svenska trots att behovet av stöd är lika stort (13 %) oavsett etnisk bakgrund. Svenska är det ämne de flesta fått stöd i under sin skolgång och då i ett tidigt skede. Behovet är stort av att få utveckla sin förmåga såväl skriftligt som muntligt. Att få träna sig i att skriva i olika genrer är ett ständigt återkommande önskemål bland våra studenter.

Vid en korstabulering mellan fråga 19 *Skulle du behöva stöd i svenska för att klara dina studier?* och fråga 9 *Har du annat modersmål än svenska?* Står det klart att 26 % av respondenterna önskar stöd i svenska, alltså inte i svenska som andra språk, vilket endast 11 % gör (se även sidan 23). Av någon anledning tycks studenterna föredra svenska före svenska som andraspråk (se figur 6).

34 % av dem som anser sig ha LoS/Dyslexi önskar stöd i svenska medan 13 % av samtliga respondenter gör det (se även sid. 16).

Inte heller i matematik finns någon stödfunktion vid Studentsupport. Behovet av stöd har i denna undersökning visat sig vara större än i något annat ämne; tex. på IDA (29 %), IH (27 %), PED (18 %) och THS (18 %). Studenterna upplever sig inte ha tillräckliga färdigheter i matematik för att klara sina studier.

4. NUVARANDE VERKSAMHET

4.1 Gemensamt arbete

Gemensamt för Studentsupports fyra verksamhetsområden är att vi utgår från det arbete studenterna bedriver vid sina institutioner. Vid behov och *alltid* med studenternas medgivande samarbetar vi med lärarna och övrig personal på de olika institutionerna kring enskilda studenter. Vi informerar om Studentsupport vid olika personalträffar och i den Högskolepedagogiska kursen och kan på detta sätt förhoppningsvis sprida kunskap om de villkor under vilka ”våra” studenter bedriver sina studier. Nationellt deltar vi i ett av Rekryteringsdelegationen anordnat nätverk för uppbyggnad av s.k. lärandecentra (LRC). På hemmaplan deltar vi i uppbyggnaden av ett LRC i vårt nya bibliotek (se nedan). Naturligtvis sker också ett nära samarbete inom Studentsupport.

Till studenterna når vi ut på olika sätt. Av erfarenhet vet vi att det är av största vikt att nå studenter i behov av stöd på ett tidigt stadium för att förhindra onödiga misslyckanden och avhopp. Därför får alla studenter som antas till en utbildning på HB tillsammans med sitt antagningsbesked ett vykort med en kortfattad beskrivning av våra stödverksamheter. Där finns också uppgifter om hur de kan nå oss.

Ett antal studenter tar redan under våren och sommaren en första kontakt för att boka tid inför höstterminsstarten. Vi vet, att det stöd som erbjuds inom Studentsupport, för några studenter har varit avgörande i valet av studieort genom att uppgifter om verksamheten finns med i kurskatalogen och på hemsidan. SYO-konsulenter på regionens gymnasieskolor besöker oss och informeras om vad vi kan erbjuda och vidarebefordrar informationen till sina elever.

Under våren -03 medverkade vi på *Öppet Hus* och informerade nya studenter. Från och med Ht 2003 prövar HB en ny informationsmodell, den så kallade *”Kryssning i den akademiska världen”*, där bland annat Studentsupport presenterar sin verksamhet under följande rubriker: *Våga tala, Har du annat modersmål än svenska?, Att studera på högskola med Läs- och skrivsvårigheter/Dyslexi.*

De studenter som söker upp oss gör det frivilligt och får inga poäng. Studenterna bokar tid hos oss antingen genom ett personligt besök, e-post eller per telefon. Vid det första besöket gör vi tillsammans med studenten upp en individuell arbetsplan utifrån dennes behov. I mån av tid får studenten komma så många gånger han/hon anser sig behöva. Vissa studenter kommer varje vecka, andra kommer mera sällan. En del kommer under en kort period, andra under hela sin studietid.

Många av våra studenter behöver enskild handledning, andra kommer i grupp. Eftersom verksamheten är flexibel, kan vi oftast möta studenternas behov. Vissa moment passar bäst som gruppaktiviteter. Många av studenterna behöver ”coachas” till ett bättre självförtroende och här lägger vi ned mycket kraft.

Vi har i våra utvärderingar fått många bevis på att avhopp förhindrats genom vår verksamhet. Vårt gemensamma motto i Studentsupport är:



*Om du ger din vän en fisk
blir han mätt för en dag,
men om du lär honom fiska,
blir han mätt för livet.*

Gammalt kinesiskt ordspråk

4.2 Engelska

Det är en utmaning att på rätt sätt handleda/ge stöd åt de studenter som står inför engelsk litteratur på akademisk nivå och som har bristande kunskaper i språket. Någon enkel metod att klara läsningen av texterna finns inte. Kravet för behörighet till högskolestudier är godkänt betyg i Engelska A på gymnasiet. Denna nivå är oftast inte tillräcklig för att man utan svårigheter skall klara studierna om inte komplettering görs på t.ex. Komvux.

Många studenter brister i studiestrategier för att kunna ta till sig litteraturen och behöver handledning i detta. Exempel på sådana strategier är t.ex. hur man använder lexikon, hur ord uttalas och bildas och hur man på så sätt får en genväg till ett större ordförråd. Information om elektroniska hjälpmedel som t.ex. stavnings- och språkgranskningsprogram och översättningspennor, typ *Quicktionary*, är också en viktig del av handledningen.

Med utgångspunkt i studenternas egna arbeten kan de få träning i att skriva engelska inom olika genrer och om de så önskar ges även kurser i grammatik. Detta sker i så stor omfattning som möjligt gruppvis. I mån av tid får studenterna också hjälp med textgranskning av egna skriftliga arbeten på engelska. Här ingår också stöd i skrivandet av papers såväl som träning i presentation inför internationella konferenser i det så kallade *bobcatsss-projektet*, (ett internationellt student- och forskarforum), där Studentsupport har anlitats av Bibliotekshögskolan. Här sker samarbete med RTK (se nedan sid. 32).

En del studenter, t.ex. de som skall bli lärare, har också behov av muntlig träning i engelska. Detta kan ske genom gruppvisa samtal om kurslitteraturen men också genom träning i presentationsteknik och muntliga framträdanden med respons från gruppmedlemmarna. Önskvärt är att studenterna når en så hög grad som möjligt av skriftlig och muntlig språklig medvetenhet.

4.3 Läs- och skrivsvårigheter/Dyslexi

I denna enkät anger studenterna själva om de tycker sig ha Läs- och skrivsvårigheter/Dyslexi och hittills har det inte varit nödvändigt att presentera en ”dyslexidiagnos”, för att få hjälp. Känner studenterna att de har så stora läs- och skrivsvårigheter, att de utgör ett hinder för att klara studierna, är de varit välkomna till Studentsupport.

Via *Luvit*, ett så kallat ”diskussionsforum” på nätet, kan studenterna få kontakt med varandra, utbyta erfarenheter, stötta varandra men även dela med sig av kompensatoriska hjälpmedel, t.ex. anteckningar och inlästa stenciler. Tredjeårs-

studenter kan dessutom fungera som mentorer. Rubriker som t.ex. Aktuella länkar, Aktuella texter, Intressanta föredrag, läggs ut av den som är ansvarig för diskussionsforumet.

Tillgången till inspelat material från *Tal- och punktskriftsbiblioteket*, TPB är mycket viktig för många studenter med läs- och skrivsvårigheter/dyslexi. Det är helt gratis att låna böcker (även på eng.) på Cd-rom, en så kallad *Daisy-bandspelare* och en CD för att möjliggöra uppläsning på den egna datorn. Artiklar och stenciler läses däremot inte in av TPB. Kamrater hjälper ofta till med dessa inläsningar och även med anteckningshjälp på föreläsningar. HB arvoderar dem och bidrar dessutom med kopieringskostnader.

Studentsupport lånar också ut *Quicktionary*, översättningspenna från engelska till svenska; *Quicklink*, för inskanning av hela meningar och små bandspelare för inspelning av föreläsningar. Förlängd tid, möjlighet att sitta i enskilt rum samt tillgång till bärbar dator vid tentor tillämpas också vid behov.

En viktig och stor del av stödet/handledningen går ut på att hjälpa studenterna att finna sin egen inlärningsstil; hitta strategier för att underlätta studierna. Viktigt är också att man hela tiden aktivt försöker stärka självförtroendet hos dessa studenter. Här är ett nära samarbete med institutionernas lärare viktigt. Vad kan de göra? Vad kan vi göra?

När det gäller textgranskningar måste studenterna komma så tidigt som möjligt in i handledningsprocessen, för att undvika "ambulansuttryckningar" vid B- C- och D-uppsatser, där studiernas slutresultat står på spel, om man inte klarar den skriftliga delen. Att handleda så, dvs. rätta uppsatserna utan att studenterna deltar i en process, måste anses som en meningslös punktinsats, som enbart möjliggör bra för statistiken. En process eftersträvas så att studenterna snabbt når insikt och målet är att de så fort som möjligt skall förvärva en språklig självkänsla inför framtida, skriftliga arbeten.

De studenter som har de största läs- och skrivsvårigheterna kan komma i fråga för en-till-en-handledning. Målet och syftet med denna är, att med en intensiv träning utveckla språklig medvetenhet, något som de flesta läs- och skrivsvaga/dyslektiska studenter enligt sig själva brister i. Många av dessa studenter har aldrig tidigare fått hjälp med sina läs- och skrivsvårigheter. De känner sig nu mogna och motiverade att ta till sig den språkliga träningen och inser vikten av ett väl fungerande språk. Bokstäver, ljud och ordens delar; grafem, fonem och morfem, tränas intensivt enligt en väl utprövad studiegång (Welin, 1991). Utvärderingar sker kontinuerligt, för att kontrollera att framsteg görs. Upplägget leder till språklig insikt och större säkerhet när det gäller stavning såväl som läsning och skrivning. Det är viktigt att studenten når trygghet i det egna språkan-

vändandet. Kompensatoriska hjälpmedel är inte alltid användbara, när man tar en aktiv del i samhället och utövar sina medborgerliga rättigheter

4.4 Röst, tal och kommunikation

De studenter som söker sig till verksamheten inom RTK kan grovt indelas i tre kategorier: talängsliga studenter, studenter med tal- och röstproblem, studenter som vill förbättra sig i att genomföra muntliga presentationer. Det finns naturligtvis inga klara skiljelinjer mellan dessa grupper utan de överlappar varandra.

Olika behov styr vilken form av stöd studenterna erbjuds och efterfrågar. De talängsliga studenterna behöver bl.a. stödjande samtal, enskilt eller i grupp, eftersom de många gånger har dålig självförtroende, när det gäller muntligt framträdande. De har ofta negativa minnesbilder av sådana situationer från skoltiden. I stället behöver de bygga upp positiva bilder genom att träna presentationsteknik och framträdanden i små steg. Oftast får de till en början göra presentationsövningar enskilt, för att så småningom, på frivillig basis, träna inför *Våga Tala-grupper* av olika storlekar. Denna verksamhet kommer förhoppningsvis att kunna byggas ut i det LRC, som är under uppbyggnad och där Studentsupport får bättre anpassade lokaler (se nedan sid. 35).

Dessa studenter behöver också lära sig avspännings-, avslappnings- och andningstekniker för att kunna känna sig säkrare i en kravfylld presentationssituation.

De extremt talängsliga studenterna behöver även mycket röstträning, eftersom rösthantering är intimt förbunden med graden av spänning. Till denna kategori hör i hög grad stammande studenter.

Studenter med annat modersmål än svenska kommer ibland för att träna sig till ett bättre uttal. Att omgivningen ibland inte helt förstår dem eller ignorerar dem p.g.a. uttalet är för vissa ett stort problem. Dessa studenter är oftast högmotiverade och vet vad de vill träna. De korrigerar i allmänhet efter några besök ett uttal de inte själva känner sig nöjda med. I takt med ett förbättrat uttal ökar naturligtvis självförtroendet. Många gånger behöver de bara höra att deras uttal faktiskt duger.

Det finns de som upplever sig ha så svaga röster att de har svårt att göra sig hörda i olika sammanhang. De anger att andra personer ofta uppmanar dem att tala/prata högre, frågar om eller helt enkelt inte lyssnar på dem. Detta tar också på självförtroendet. Sådana studenter tränas i bl.a. andningsteknik, avspänning

och röststyrka och behöver naturligtvis stödjande samtal för att komma till insikt om att de har rätt till samma talutrymme som alla andra.

Att ha en väl fungerande röst är en styrka i undervisningssituationer och naturligtvis i det sociala livet i stort. En del studenter på PED blir t.ex. ofta medvetna om sina röster under den första VFU-perioden (Verksamhetsförlagd utbildning) och bokar tider, när de kommer tillbaka till HB efter praktiken. Dessa har då insett att deras röstresurser inte räcker till för ett så röstkrävande yrke som läraryrket och vill träna sig till en väl fungerande röstteknik (Eriksson et al, 2001).

Ett antal studenter som vill bli bättre på att genomföra muntliga presentationer tar också kontakt emellanåt. I mån av tid är de välkomna men inte prioriterade. Tid beställes i regel i grupp men någon gång även individuellt. Respons ges på deras presentationer och i mån av möjlighet får studenterna träna i så autentisk miljö som möjligt, i en AV-utrustad lärosal. Oftast räcker det med enbart ett besök för dessa studenter. Till denna kategori räknas också de studenter som skall försvara sina magisteruppsatser och opponera på andras.

Studenter från BHS som presenterar papers på internationella konferenser inom *bobcatsss-projektet* kommer för att träna muntliga presentationer på engelska. Här sker samarbete med stödverksamheten i engelska (se ovan sid. 29). Förhoppningsvis kommer även denna verksamhet att kunna byggas ut i och med att Studentsupport får bättre anpassade lokaler i det nya biblioteket.

4.5 Svenska som andraspråk

De studenter som vill ha handledning i svenska som andraspråk är oftast mycket medvetna om vilket slags stöd de behöver för att förbättra sin språkliga kompetens. Däremot är de osäkra på hur de ska gå tillväga och där kommer Student-support in med olika metoder, råd och tips.

En individuell arbetsplan upprättas utifrån studentens behov och svårigheter. Denna arbetsplan revideras ibland under arbetets gång. Arbetsmetoden varierar beroende på vilka svårigheter studenten har och på vilken nivå denne befinner sig.

Som ett exempel på språkliga bekymmer kan uttals- och satsbetoning nämnas. Dessa problem är ofta relaterade till studentens modersmål, tid i Sverige, utbildningsbakgrund och ålder. Det finns givetvis ytterligare faktorer som påverkar studentens språk.

De flesta studenter, som kommer till regelbunden support, uppger att de känner sig mycket osäkra och nervösa, särskilt när det gäller att tala under gruppdiskussioner. Dessa studenter vill förbättra sitt uttal samt träna ord- och satsbetoning. Dessutom behöver de oftast komplettera sitt ordförråd, vilket då kan ske integrerat med uttals- och prosodiövningar.

Att tillgodogöra sig innehållet under föreläsningar är för flera studenter också en svårighet. De koncentrar sig mest på att försöka förstå språket och missar därför delvis innehållet i föreläsningen. För de här studenterna kan det vara lämpligt att öva hörförståelse genom att till exempel lyssna på inspelade vetenskapsprogram från Sveriges Radio P1. Studenten har då möjlighet att lyssna flera gånger utifrån sitt eget behov.

Det bör också nämnas att studenterna alltför ofta säger sig ha bristfälliga kunskaper i anteckningsteknik. De behöver bli mer medvetna om vad som är det väsentliga under en föreläsning och att träna sig att skriva ned detta snabbare.

Det är också viktigt att arbeta med ordkunskap, för att få ett rikare och mer varierat ordförråd. Här finns det olika metoder som studenten kan använda sig av för att utvecklas. Man kan till exempel arbeta med ordbildning, ordens betydelsefält samt idiomatiska fraser.

Det finns också studenter, som efter sin första hemtenta upptäcker att de inte har tillräckliga textuella kunskaper. Dessa studenter har svårigheter med hur en text byggs upp. Det är då viktigt att arbeta med hur en text kan struktureras och bin-

das samman, till exempel lämplig användning av samordnande och underordnande konjunktioner.

Då och då förekommer det att studenter som endast har läst svenska på utländska universitet eller högskolor kommer för att få support i *vardagssvenska*. Dessa studenter är till exempel osäkra på hur och vad man säger då man vill inleda ett samtal och hålla samtalet levande. Under dessa lektioner tränas olika fraser, idiom och till och med slang för att möta studentens behov. Att diskutera de skrivna och oskrivna regler, normer och beteenden som finns i det svenska samhället är också väsentligt i det här sammanhanget.

Sist men inte minst behöver studenterna uppmuntras att tro på sin egen förmåga att kunna kommunicera både muntligt och skriftlig i olika situationer. Genom handledning lär sig studenterna att arbeta mer självständigt med sina språkproblem, så att de så småningom inte behöver support i svenska som andraspråk.

5. TANKAR OM FRAMTIDA UTVECKLING

Våra tankar om en framtida utveckling bygger delvis på enkäterna 00/01, 02/03 men också på våra erfarenheter av verksamheten under de tre år Studentsupport funnits.

Studentsupport arbetar med studenter från HB:s samtliga institutioner. Det är av största vikt att vi når de studenter som behöver stöd. Kan några av dessa slutföra sina studier är det inte bara en personlig vinst för studenterna utan också en vinst för HB.

Hittills har våra informationskanaler varit höstterminens introduktionssamling/Kryssning i den akademiska världen, för nya studenter, HB:s hemsida, broschyrer, vykort med nödvändig information om Studentsupport i utskick till samtliga nya studenter på HB, information vid institutionernas personalmöten och sist men inte minst genom kamrater och lärare.

Vid Högskolan i Borås byggs just nu ett nytt bibliotek och intentionen är att i detta inrymma ett Lärandecentrum. Här skall så mycket som möjligt av supportverksamhet finnas fysiskt samlat. Med denna enkät som underlag förstår vi, att behovet av ett sådant Lärandecentrum är ännu mera uttalat än tidigare och våra tankar om ett sådant centrum går i följande banor:

En ständigt, av personal eller studenter, bemannad disk, på ett så kallat "Studenttorg", slussar studenterna vidare till den supportverksamhet de har behov av. Exempel på sådan verksamhet kan vara: Studentsupport (Eng, LoS/Dysl, RTK, SSA), Datasupport, Bibliotekssupport, redan befintlig stödverksamhet på institutionerna, mentorsverksamhet och studievägledning. Man får på så sätt ett samlat grepp om servicen till studenterna. I förlängningen kan man kanske till och med erbjuda vissa av dessa tjänster till samhället utanför högskolan i linje med propositionen *Den öppna högskolan*, 2001/02.

På monitorer visas vilka aktiviteter, när det gäller supportverksamheter, som sker under dagen/veckan. En idé är att utarbeta en "bank" av miniseminarier eller workshops, som kan riktas både till studenter och lärare och som exempelvis kan utarbetas av supportverksamheterna, institutionerna, studentkåren m.fl. Innehållet kan anordnas efter behov och efterfrågan bland studenterna och vara institutionsöverskridande. Här kan även de ovan nämnda enkäterna komma till god användning för att kunna erbjuda lämpliga ämnen/områden för workshops. Det har till exempel framkommit stora behov av nya stödverksamheter t.ex. i matematik, svenska och studieteknik. Allt fler studenter som besöker oss har en dubbel problematik; till exempel studenter som har både läs- och skrivsvårigheter.

ter/dyslexi och koncentrationssvårigheter och som har både talängslan och social fobi. I nuläget finns ingen pedagog/psykolog, som är utbildad för att hjälpa dem på bästa sätt.

För att bättre kunna tillmötesgå stödbehovet, har vi länge önskat få tillgång till en studio. I vårt nya bibliotek ser detta ut att kunna bli en möjlighet. För dem som behöver avskildhet planerar vi en mindre studio med datorer, laddade med programvara lämplig för våra skilda verksamheter samt för studenter med ned-satt synfunktion. Dessutom är tanken att utrusta även några av bibliotekets ordinarie datorer med vissa av dessa program, för att på så sätt öppna vår verksamhet utåt. Vi kan då koncentrera våra lärarresurser till tidigare nämnda workshops, till mindre grupper bildade på frivillig basis samt till en-till-en-handledning. Vi har av erfarenhet funnit att denna sistnämnda verksamhet är resurskrävande men ”kostnadseffektiv”, för studenter med störst svårigheter. Vårt och högskolans mål för dessa studenter måste vara att förhindra eventuella avhopp och att möjliggöra för dem att klara sina kurser, så att de helt kan integreras i den ordinarie studiegången men även senare få en större chans i yrkeslivet och i samhället i stort.

Det vore idealiskt om någon form av mentorsverksamhet kunde arrangeras, där studenter, som kommit längre i sina studier, representerande de olika institutionerna, kunde stötta dem som har behov av det. Studenterna skulle i så fall utbildas för sin uppgift med någon form av poänggivande kurs i t.ex. handledning. Det vore också önskvärt om lärare från de olika institutionerna kunde ingå i mentorsverksamheten. Information om ovan nämnda verksamheter skulle dessutom finnas tillgänglig på HB:s hemsida.

Under de år som Studentsupport vid Högskolan i Borås har existerat, har vi, som tidigare nämnts, konstaterat en ständig ökning av studenter, som söker handledning/stöd i de olika verksamheterna. Numera verkar det, som om vi betraktas som en etablerad enhet bland studenter, lärare och annan personal. Det känns viktigt och angeläget att vår verksamhet, med dessa fakta som grund, ses över och utvecklas i ett framtida Lärandecentrum. Idéerna är många och det konkreta arbetet med att utveckla ett sådant har just startat.

Kan denna rapport i någon grad dessutom bidra till fortsatt diskussion kring social, etnisk och pedagogisk mångfald, tycker vi det är positivt.

REFERENSER

Ericson, P. M., & Gardner, J. W. (1992). *Two Longitudinal Studies of Communication Apprehension and Its Effect on College Students' Success*.

Eriksson, K., & Kylberg, C. (2001). *Effekter av förebyggande röstvård och röstteknik för blivande förskollärare*. Stockholm: Karolinska Institutet, Institutionen för klinisk vetenskap.

Gorman, C. (8 September, 2003). Overcoming Dyslexia – What new brain science reveals – and what parents can do. *Time*.

Høien & Lundberg. (1992). *Dyslexi*. Stockholm: Natur och Kultur.

Høien & Lundberg. (1999). *Dyslexi*. Stockholm: Natur och Kultur.

Högskoleverket. (2001). *Årsrapport för universitet och högskolor 2001*. Stockholm: Allmänna förlaget. http://www.hsv.se/rapporter_nyhetsbrev/pdf/710R.pdf

Högskoleverket. (2003). *Lärosätenas arbete med jämställdhet, studentinflytande samt social och etnisk mångfald*. Stockholm: Allmänna förlaget.

Högskoleverket. (2003). *Årsrapport för universitet och högskolor 2003*. Stockholm. <http://www.hsv.se/sv/CollectionServlet/39/1400.html>

Lindén, M., Norström, M., Nyblom, K. (1998). *Våga tala - yttrandeträning*. Om studenter med talängslan och Studenthälsans yttrandeträningsskurser. Uppsala. Studenthälsan i Uppsala.

Lindén, M. (1999). *Om talängslan och demokrati*. Uppsala Universitet.

McCroskey, J.C., Booth-Butterfield, S., & Payne, S.K. (1989). *The Impact of Communication Apprehension on College Students' Retention and Success*.

Nationalencyklopedins ordbok. (1996). Höganäs. Bra Böcker.

Regeringens proposition 2001/02:15. Den öppna högskolan. Stockholm: Utbildningsdepartementet. http://utbildning.regeringen.se/propositionermm/ds/2000/ds2000_71.pdf

Rubin, R. B., Graham, E. E., & Mignerey, J. T. (1990). *A Longitudinal Study of College Students' Communication Competence*.

SCB: 2000. *Högskolestuderande med utländsk bakgrund*. UF 19 SM 0001.
http://www.scb.se/sm/UF19SM0001_ikortadrag.asp

Skiöld, B. A. (1992). *En talande tystnad*. I S. Strömquist (Red.). (1992). *Tal och samtal*. Lund. Studentlitteratur.

Socialstyrelsen. (1998). *Skrivelse till Riksförsäkringsverket*. Dnr 52-4923/98.

SOU 1990:44. Maktutredningens huvudrapport. (1990). *Demokrati och makt i Sverige*. Stockholm. Allmänna förlaget.

SOU 2000:47. Utbildningsdepartementet. *Mångfald i högskolan - Reflektioner och förslag om social och etnisk mångfald i högskolan*.
http://utbildning.regeringen.se/propositionermm/sou/2000/sou2000_47.pdf

SOU 2002:27. Förslag till handlingsprogram för svenska språket. *Mål i mun*. Stockholm. Fritzes.
www.regeringen.se/propositioner/sou/pdf/remiss.pdf

Studentsupport. (2002). *Behovet av Studentsupport. En enkätundersökning av studenters upplevda behov av pedagogiska stödinsatser vid Högskolan i Borås*.
www.hb.se/clu/studentsupport

Welin, U. (1991). En praktisk, metodisk kurs i läs - och skrivutveckling. (Opublicerat arbete).

BILAGA 1

Vi vill gärna ha din hjälp i utvecklingen av Studentsupport vid Högskolan i Borås

Högskolan i Borås håller på att utveckla Studentsupport inom olika områden. Du kan hjälpa oss med detta genom att avsätta några minuter till att besvara denna enkät. Genom dina svar kommer vi att kunna anpassa vår verksamhet efter studenternas behov. Svaren på frågorna kommer efter insamlandet att sammanställas och bearbetas helt utan några namn.

Vi är tacksamma för att du vill medverka i vår undersökning!

Kerstin Holmeros- Skoglund
Röst, tal och kommunikation
CLU
Högskolan i Borås
033-16 40 17

Ingela Höberg
Läs- och skrivsvårigheter/Dyslexi,
Engelska
CLU
Högskolan i Borås
033-16 43 10

Sätt ett kryss i den ruta som stämmer för dig eller välj en lämplig siffra på skalan 1-5.

Fråga 1

Födelseår _____

Fråga 2

Du är 1 Man 2 Kvinna

Fråga 3

Vilket program läser du?

- 1 Affärsingenjörsutbildning, 140/200 p.
- 2 Akademiskt introduktionsår, 40p.
- 3 Biblioteks- och informationsvetenskap, 120/160 p. (gymnasister/akademiker)
- 4 Biblioteks- och informationsvetenskap för sökande med tidigare högskoleutbildning, 120/160 p
- 5 Byggingenjörutbildning med inriktning mot byggt teknik/produktionsteknik, 120/200 p.
- 6 Dataekonomutbildning, 120/160 p.
- 7 Dataingenjörutbildning, 120 p.
- 8 Ekonomutbildning med inriktning mot direktmarknadsföring/postorder, 120/160 p.
- 9 Ekonomutbildning, 120/160 p.
- 10 Elektroingenjörutbildning, 120 p.
- 11 Fastighetsmäklarutbildning, 80p.
- 12 Högskoleingenjör i industriell ekonomi med inriktning mot logistik, 140/200 p.
- 13 Kemiingenjörutbildning med inriktning mot ekoteknik, 120 p.
- 14 Lärarutbildning, 140 p.
- 15 Lärarutbildning, 180 p.
- 16 Lärarutbildning, 80 p.
- 17 Maskiningenjörutbildning med inriktning mot industriella system, 140 p.
- 18 Maskiningenjörutbildning med inriktning mot produkt- och processdesign, 120/200 p.
- 19 PIKT - pedagogisk informations- och kommunikationsteknik, 80 p.
- 20 Sjuksköterskeutbildning, 120 p.

- 21 Systemarkitekturutbildning, 120/160 p.
 22 Tekniskt basår, 40 veckor
 23 Textildesignutbildning, 120 p.
 24 Textilekonomutbildning, 120 p.
 25 Textilingenjörutbildning, 120 p.
 26 Textilvetenskap med inriktning mot handvävning, 120 p.
 27 Vård- och omsorgsinformatik och administration, 120 p.
 28 Yrkestekn. högskoleutbildning med inriktn. mot textil- och konfektionsproduktion (YTH), 60 p.
 29 Öppen ingång till ingenjörutbildningarna , 120 p.

Fråga 4

(Besvaras bara av studerande på lärarutbildningen.)

Har du för avsikt att bli lärare på

- 1 förskolan 2 grundskolans tidigare år 3 grundskolans senare år

Fråga 5

Har du studerat på högskola/universitet tidigare?

- 1 Nej
 2 Ja, jag har gjort studieuppehåll men återupptagit studierna på samma program som nu
 3 Ja, på fristående kurs
 4 Ja, på annat program, nämligen _____

Fråga 6

Har du fått specialpedagogiskt eller annat särskilt stöd i något ämne någon gång under din skoltid?

- 1 Nej 2 Ja

Fråga 7

(Besvaras bara av dig som svarade ja på fråga 6.)

När har du fått stöd?

- 1 Låg- och mellanstadiet 2 Högstadiet 3 Gymnasiet
 4 Komvux 5 Folkhögskola 6 Högskola

Fråga 8

(Besvaras bara av dig som fyllt i fråga 7.)

Vad har du fått stöd i?

- 1 Svenska som andraspråk 2 Sv 3 Eng 4 Ma

- 5 Annat särskilt stöd. I så fall vad? _____

Fråga 9

Har du annat modersmål än svenska?

- 1 Nej 2 Ja

Nu kommer ett antal frågor som handlar om vår nuvarande supportverksamhet.

LÄS- OCH SKRIVSVÅRIGHETER/DYSLEXI

Fråga 10

Har du sådana läs- och skrivsvårigheter/dyslexi att de utgör ett hinder för dina studier?

1 Nej 2 Ja

Fråga 11

Skulle du behöva stöd av högskolans dyslexipedagog för att klara dina studier?

1 Nej 2 Ja

RÖST, TAL OCH KOMMUNIKATION

Fråga 12

Ange med kryss i rutan på en skala från 1-5 hur du tycker att det är:

	Mycket svårt					Mycket lätt
1 att yttra dig i gruppdiskussioner?	1 <input type="checkbox"/>	2 <input type="checkbox"/>	3 <input type="checkbox"/>	4 <input type="checkbox"/>	5 <input type="checkbox"/>	
2 att yttra dig på seminarier?	1 <input type="checkbox"/>	2 <input type="checkbox"/>	3 <input type="checkbox"/>	4 <input type="checkbox"/>	5 <input type="checkbox"/>	
3 att genomföra muntliga presentationer?	1 <input type="checkbox"/>	2 <input type="checkbox"/>	3 <input type="checkbox"/>	4 <input type="checkbox"/>	5 <input type="checkbox"/>	

Fråga 13

Har du sådana svårigheter med din röst (stamning, svag röst etc) så att det utgör ett hinder i dina studier?

1 Nej 2 Ja

Fråga 14

Skulle du behöva stöd av högskolans talpedagog för att klara dina studier?

1 Nej 2 Ja

SVENSKA SOM ANDRASPRÅK

(Fråga 15-17 besvaras bara av dig som har svenska som andraspråk, dvs. har annat modersmål än svenska.)

Fråga 15

Vilket är ditt modersmål? _____

Fråga 16

Har du sådana svårigheter med det svenska språket att det utgör ett hinder i dina studier?

1 Nej 2 Ja

Fråga 17

Skulle du behöva stöd av högskolans svenska 2-pedagoger för att klara dina studier?

1 Nej 2 Ja

ENGELSKA**Fråga 18**

Skulle du behöva stöd i engelska för att klara dina studier?

1 Nej 2 Ja

SVENSKA**Fråga 19**

Skulle du behöva stöd i svenska för att klara dina studier?

1 Ja 2 Nej

MATEMATIK**Fråga 20**

Skulle du behöva stöd i matematik för att klara dina studier?

1 Nej 2 Ja

ANNAT**Fråga 21**

Skulle du behöva stöd i något annat ämne?

1 Nej 2 Ja

Fråga 22

Om ja. Vilket? _____

Tack för din medverkan!

BILAGA 2

Borås 2002-11-05

Anvisningar till genomförande av enkät november 2002

1. Numrera varje enkät inom det nummeromfång som finns angivet på gruppkuvertet.
2. Tag kontakt med studiesekreteraren på DIN institution för att undersöka när det är lämpligt att genomföra enkäten. (OBS! Maximalt antal studenter närvarande) Ev. måste ytterligare kontakter tas för att "fånga in" så många studenter som möjligt.
3. Tag kontakt med undervisande lärare/föreläsare och fråga om du kan få använda ung. 10 min i anslutning till undervisningstillfallet/föreläsningen.
4. Lägg tillbaka de numrerade enkäterna i nummerordning i rätt kuvert. OBS! Alla enkäter i kuvertet MÅSTE återlämnas! ÄVEN DE SOM INTE ÄR IFYLLDA!!!
5. lämna tillbaka enkäterna till Studentsupport efterhand som grupperna är klara.
6. Lycka till!

Ingela Högberg
Rum H 615
Tel: 16 43 10
e-post: ingela.hogberg@hb.se

Kerstin Holmeros Skoglund
Rum H616
Tel: 16 40 17
e-post: kerstin.holmeros@hb.se

Rapporter från Centrum för lärande och undervisning

Före 2001-01-01 gavs rapporter ut under Pedagogiskt centrum

1. Lönn, A. (1999). *Pedagogisk handledning vid högskola. En studie av pedagogisk handledning vid sektionen för Väg- och Vattenbyggnad, Chalmers Tekniska Högskola*. Högskolan i Borås, Pedagogiskt centrum. Rapport nr 1, 1999.
2. Lönn, A. (2000). *Vad förväntas av/väntar handledare och studenter? En enkätstudie om handledare och studenters förväntningar på varandra inför examensarbetet, om deras förväntningar uppfylls, samt deras beskrivningar av handledningens förlopp*. Högskolan i Borås, Pedagogiskt centrum. Rapport nr 2, 2000.
3. Bengtsson, A., Arlebrink, J., & Desaix, M. (2002). *Försöksprojekt i matematik vid Ingenjörshögskolan i Borås*. Högskolan i Borås, Centrum för lärande och undervisning. Rapport nr 3, 2002.
4. Sigrén, P., & Borglund, L. (2003). *Utvärdering av en genomförd distanskurs vid Högskolan i Borås*. Högskolan i Borås, Centrum för lärande och undervisning. Rapport nr 4, 2003.
5. Holmeros Skoglund, K., & Högberg, I. (2003). *Studentsupport vid Högskolan i Borås – Behov, verksamhet och visioner*. Högskolan i Borås, Centrum för lärande och undervisning. Rapport nr 5, 2003.

Skrifter från Centrum för lärande och undervisning

1. Arvidsson, I. (2001). *En yrkesutbildning som ger kunskap och personlig utveckling genom reflektion*. Högskolan i Borås, Centrum för lärande och undervisning. Skrift nr 1, 2001.
2. Appelqvist, R., & Sigrén, P. (2003). *Mångfald i högskolan – En delstudie av Akademiskt introduktionsår vid Högskolan i Borås*. Högskolan i Borås, Centrum för lärande och undervisning. Skrift nr 2, 2003.